

## POLÍTICA

Comitê de crise em energia apresenta soluções para problemas do Sudoeste [PÁG. 2](#)

## CIDADE

Baixa adesão a vacinação preocupa autoridades de saúde [PÁG. 4](#)

## REGIONAL

Delegacia de Pato Branco elucidou todos os homicídios registrados em 2019 [PÁG. 6](#)

## ALMANAQUE

Francisco Beltrão terá Festival de Comida de Boteco

Vários estabelecimentos vão participar do Festival, que começa na segunda (8), com pratos exclusivos ou já tradicionais em seus cardápios. Preço é único: R\$ 29,90. [PÁG. 9](#)

# Um novo rumo para a araucária

Divulgação IRD



Técnica de enxertia permite que a araucária tenha pinhão após aproximadamente seis anos após o plantio, quase metade do tempo que a espécie florestal leva para produzir a semente. O objetivo é incentivar o plantio, aumentando a oferta do alimento tradicional da região. [PÁG. 5](#)

## COMEÇA A FASE FINAL DOS JEPS EM PATO BRANCO

Marcilei Rossi



O cerimonial de abertura da fase final dos Jogos Escolares do Paraná (JEPs), divisão A, foi realizado na noite de sexta-feira (5), no Estádio Os Pioneiros, em Pato Branco. A competição, que é disputada por estudantes de 15 a 17 anos, envolve mais de 7.000 pessoas, entre atletas e dirigentes. [PÁG. 15](#)

**CRD**  
CENTRO REGIONAL DE DIAGNÓSTICO

**TOMOGRAFIA CORONÁRIAS**

FONE: (46) 3025-1100 ☎  
RUA IGUAÇU, 1111 - CENTRO  
PATO BRANCO  
INSCRIÇÃO CRMPR Nº3713  
RT: Dr. Fernando Hecke CRMPR 20173

# Comitê de crise em energia apresenta soluções para problemas do Sudoeste

Redação com assessoria

redacao@diariosudoeste.com.br

Na quinta-feira (4) ocorreu a última reunião ordinária do Comitê de crise em energia, criado em audiência pública convocada pelo presidente da Assembleia Legislativa do Paraná (Alep), deputado Ademar Traiano, em 11 de março, na Amsop.

Na reunião foram debatidas soluções apresentadas pela Companhia Paranaense de Energia (Copel) às demandas coletadas junto aos municípios e encaminhadas pela Associação dos Municípios do Sudoeste do Paraná (Amsop) e Associação das Câmaras Municipais do Sudoeste do Paraná (Acamsop), para resolver os problemas enfrentados pela região, sobretudo nas áreas rurais, com quedas e oscilações de energia.

“Nós estamos concluindo esta fase de trabalhos do comitê com a sensação de

dever cumprido. Conseguimos fazer um trabalho efetivo, de aproximação entre a população dos municípios e a Copel, o que resultou em propostas concretas para solucionar, definitivamente, esses problemas o quanto antes”, destacou o presidente da Amsop e prefeito de Francisco Beltrão, Cleber Fontana.

A Copel elaborou um plano de ações, que inclui pontos como inspeção de redes, direcionamento da manutenção, instalação de equipamentos especiais, mutirão de manutenção aos sábados, pequenas obras e automação em equipamentos novos, bem como, o acréscimo de equipes.

Conforme o gerente regional da Copel, Paulo Nachtygal, desde que foi instalado o comitê de crise, a companhia já fez reuniões com funcionários em Francisco Beltrão, Pato Branco e Realeza. E informou, ainda, que o Sudoeste de-

verá ter um acréscimo de 11 equipes para poda e roçada no entorno das redes elétricas, 6 equipes de manutenção e 5 equipes de serviço.

“Essas ações vão ocorrer ao longo dos próximos meses, mas, a nossa expectativa é a de que os trabalhos mais ostensivos já sejam perceptíveis daqui a aproximadamente seis meses, e, aí sim passa ter uma funcionalidade técnica mais efetiva na rede”, pontuou Nachtygal.

Ainda de acordo com o gerente regional da Copel, no levantamento encaminhado pela Amsop e Acamsop, 36 unidades consumidoras declararam possuir gerador próprio, mas, nenhuma delas estava com o cadastro formalizado na Copel, o que pode acarretar em acidentes graves se não forem inspecionados pela companhia.

A Copel também reforçou que prossegue com a



ASSESSORIA

A Amsop declarou que vai continuar monitorando a situação e a execução das ações pretendidas pela Copel

implantação dos programas Paraná Trifásico e Rede Elétrica Inteligente, o que também irá contribuir para resolver os problemas. E que no Sudoeste, a maior parte dos municípios já conta com pelo menos 50% da

rede inteligente instalada. A Copel também propôs que a Amsop estimule os produtores rurais a atualizarem seus cadastros na companhia, em uma ação conjunta com as entidades ligadas à agricultura.

Fontana complementou que, a partir de agora, “a Amsop vai continuar monitorando a situação e a execução das ações pela Copel através da Comissão do Municipalismo e Desenvolvimento Regional”.

## Comissão de juristas deve votar em setembro anteprojeto sobre Lei do Impeachment

Agência Senado

A comissão de juristas que analisa a atualização da Lei do Impeachment (Lei 1.079, de 1950) deve apresentar e votar um anteprojeto de lei sobre o tema no início de setembro. Para o presidente do colegiado, ministro Ricardo Lewandowski, do Supremo Tribunal Federal (STF), o grupo de especialistas deve sugerir um texto “enxuto” e “denso” ao presidente do Senado, Rodrigo Pacheco.

“Todos chegamos à consideração de que temos

um texto muito denso. Contribuições riquíssimas. Chegou o momento de nós, de certa maneira, condensarmos esse texto. Nós alteraríamos nosso cronograma de reuniões para, até o final de agosto, oferecer um texto consolidado. Um texto mais enxuto, que inclua as alterações promovidas pela Constituição de 1988. Que nós verticalizemos na parte procedimental a ampla defesa dos acusados nos processos de responsabilidade”, afirmou.

Na reunião de sexta-

feira (5), Lewandowski anunciou a criação de uma comissão de redação, que deve unificar os textos oferecidos pelas duas subcomissões do colegiado. A primeira analisa os tipos penais relacionados à Lei do Impeachment, enquanto a segunda debate processos e procedimentos para a aplicação da norma.

A comissão de redação será formada por cinco integrantes. Além do próprio ministro Ricardo Lewandowski, devem in-



ROQUE DE SÁ/AGÊNCIA SENADO

O ministro do STF Ricardo Lewandowski preside a comissão especial de juristas

tegrar o grupo os juristas Luiz Fernando Bandeira de Mello Filho, Fabiane Perei-

ra de Oliveira, Fabiano Augusto Martins Silveira e Carlos Eduardo Frazão do

Amaral.

A comissão de juristas foi criada em março por ato do presidente do Senado, Rodrigo Pacheco. O grupo deve elaborar um anteprojeto de lei para atualização da Lei 1.079, de 1950, que define os crimes de responsabilidade e regula o respectivo processo de julgamento. Para Pacheco, a norma “apresenta-se defasada” em relação à Constituição de 1988. O prazo para o funcionamento do colegiado termina no dia 19 de setembro.

## William Machado defende a otimização da estrutura pública para o desenvolvimento do Estado

Cristina Vargas

cristina@diariosudoeste.com.br

William Machado é pré-candidato a deputado estadual pelo Cidadania, nas eleições deste ano. Em visita ao Diário do Sudoeste, na quinta-feira (4), ele contou que na Assembleia Legislativa do Paraná (Alep), caso eleito, primeiro focaria no acompanhamento e fiscalização de todo o orçamento do Estado e, na sequência, defenderia a bandeira da educação, principalmente pelo fato de ser professor universitário.

William destacou que

dará atenção também as áreas de ciência e tecnologia, investimento em pesquisas e a possibilidade de implantações regionais de polos de transformação de matéria-prima, de acordo com a característica da região. “Por exemplo, se é uma região mais agrícola, deixava de exportar soja para abastecer uma fábrica de óleo, derivados e outros produtos similares”, explicou.

Na questão socioeconômica, o pré-candidato observou a necessidade de se focar em resolver constantes reclamações da população,

como tributos e impostos; e por ter uma vida profissional como funcionário estadual, também olhar para a problemática da estrutura do Estado.

“Focar na otimização da estrutura e na visão global para o fortalecimento do sistema, principalmente ajudando na criação da carreira de engenharia de estado, como uma função de Estado, e o fortalecimento e merecimento das ascensões das estruturas dos cargos de execução, baseado na qualificação técnica, ou seja, a qualificação e a técnica da estrutura pública”, ressaltou.



CRISTINA VARGAS

William Machado, pré-candidato a deputado estadual nas eleições deste ano

William frisou que quando se discute engen-

ria, também se está discutindo a saúde. “Isso porque hoje nos consultórios, por

exemplo, a imagem é digital, tem tomografia computadorizada e toda a engenharia por trás. Isso mostra a importância do investimento em ciência e tecnologia”, enfatizou.

Por ser da área ambiental, o pré-candidato destacou ainda que pretende olhar para a questão da biotecnologia e, além disso, “que o Estado trabalhe melhor a lei do deputado federal, Rubens Bueno, que é a lei pelo pagamento por serviços ambientais, de como vamos destrinchar essa matriz sob a forma operacional”.

# Startup de Pato Branco passará por imersão no ecossistema de inovação da Estônia

ANTÔNIO MENEGATTI



Representantes da Eyhe, de Pato Branco, recebem a premiação do programa do Sebrae Paraná

## Assessoria

Cinco startups do sudoeste do Paraná finalizaram, neste mês, o Programa Startup PR Internacionaliza Brasil – Estônia, edital exclusivo para a região. Depois de mais de dois meses de mentorias com especialistas do Estônia Hub (iniciativa privada que proporciona intercâmbio entre o país do norte europeu e startups), a Eyhe de Pato Branco, plataforma de acolhimento emocional, teve a maior pontuação e, como prêmio, passará por imersão na capital estoniana, Talin, entre 31 de agosto e 20 de setembro.

A startup implantou alterações em sua plataforma para atender pessoas impactadas pela guerra entre Rússia e Ucrânia, em países do Leste Europeu. O objetivo é ajudá-las a enfrentar os medos e inseguranças decorrentes do conflito. O novo rumo foi tomado com apoio das mentorias do programa de internacionalização.

De acordo com Leandro Manfroi, fundador da Eyhe, a participação no programa

representou um novo direcionamento empresarial.

“Estávamos totalmente focados no mercado nacional. As mentorias nos fizeram enxergar novas oportunidades. Com os testes de validação em mercados externos, acreditamos ainda mais no potencial de nosso produto no Brasil e no mundo”, conta Leandro.

“O programa nos permitiu fazer contatos com a Comitê Humanitas Brasil-Ucrânia e com Igreja Católica Ucraniana, o que resultou no projeto de grande responsabilidade e acolhimento emocional e financeiro às famílias de vítimas da guerra entre Rússia e Ucrânia”, pontua o empresário.

Além de levar a plataforma o Leste Europeu, via Reino Unido, as mentorias também direcionaram os esforços da empresa para a Índia. No momento, a plataforma está sendo submetida a testes por lá.

## Top 10

A BBA (Brazilian BioActives Extratos Naturais), de

Francisco Beltrão, e a LeadFinder, de Dois Vizinhos, foram finalistas do programa e indicadas para participar do Top 10, novo programa do Sebrae Paraná para aceleração de startups na região, com mentorias especializadas.

Leonardo Garcia Velasquez, sócio da BBA, salienta o compartilhamento de experiências entre as empresas que participaram do Programa Startup PR Internacionaliza Brasil – Estônia e também das mentorias oferecidas.

“Muitas das informações que a gente adquiriu serviram para tomar decisões de maneira mais assertiva e nos fizeram pensar em novas estratégias. Estamos exportando nossos produtos para os Estados Unidos e trabalhando a entrada na Europa via Portugal. Agora, a Estônia também faz parte do nosso radar”, indica Leonardo.

## Aporte de investimento

A LeadFinder, de Dois

Vizinhos, que desenvolve soluções para impulsionar as vendas de micro e pequenas empresas, também foi finalista. Fernando Osmarini, sócio, comenta que a participação no programa de internacionalização chamou a atenção de potenciais investidores. Há conversas adiantadas para o recebimento de aporte financeiro e a startup aproveita as mentorias para projetar mercados externos.

“Há um caminho, pensando na internacionalização. Estamos incorporando novidades aos nossos produtos, como a opção de outras línguas. A previsão é de que tenhamos uma operação estruturada no segundo semestre de 2023. Até lá, faremos testes de aderência e identificação de novas possibilidades”, adianta Fernando Osmarini.

Além da Eyhe, BBA e LeadFinder, as empresas Smartcon, de Pato Branco, e a Azagros, de Dois Vizinhos, também integraram o Programa Startup PR Internacionaliza Brasil – Estônia.

## Sicredi Parque realiza Summit de Governança

A Sicredi Parque das Araucárias PR/SC/SP promoveu no sábado (30) a primeira edição do Summit de Governança. O evento aconteceu na sede da Sociedade Rural, em Pato Branco (PR), e reuniu coordenadores de núcleo de municípios de toda a área de atuação da cooperativa, assim como os diretores, os gerentes regionais, o vice-presidente, Orlei Roncaglio, e o presidente Clemente Renosto.

O objetivo do summit foi promover ações de alinhamento e formação para os coordenadores, assim como realizar a prestação de contas das

ações do primeiro semestre de 2022. Os coordenadores de núcleo são os representantes dos associados junto à cooperativa.

Além da prestação de contas, a programação contou com uma apresentação sobre o sistema Sicredi e a cooperativa, sobre o projeto de desenvolvimento Jornada Pelo Propósito, os projetos de responsabilidade social mantidos pela cooperativa, entre outras ações.

Os coordenadores participaram ainda de atividades de integração, enquetes, e de mesas de trabalho onde puderam analisar os potenciais da cooperativa, sugerir

melhorias e propor projetos.

Pela manhã, o grupo acompanhou uma palestra com a consultora financeira Myrian Lund, que apresentou um panorama sobre os cenários econômicos nacional e internacional. À tarde, o grupo acompanhou a apresentação de Marco Zanquetta, palestrante que utiliza truques de mágica como recurso lúdico para transmitir suas mensagens motivacionais.

Para o presidente da Sicredi Parque, Clemente Renosto, o Summit de Governança foi uma oportunidade de integrar coordenadores das diferentes regiões de

atuação da cooperativa. “Os coordenadores são integrantes fundamentais da governança da cooperativa”, disse Renosto, na fala de abertura do evento.

Fabio Vedelago Burille, diretor executivo da cooperativa, salientou a importância deste encontro presencial, após dois anos de atividades online por conta da pandemia de covid-19. Segundo ele, o summit foi uma oportunidade de reforçar os princípios do cooperativismo entre os coordenadores de núcleo, sobretudo aos que estão assumindo a função pela primeira vez. (Assessoria)

PELO PARANÁ



## Prêmio Fiep de Jornalismo

Estão abertas as inscrições para o 8º Prêmio Sistema Fiep de Jornalismo. A principal novidade desta edição é o aumento no valor da premiação. Serão mais de R\$ 120 mil. O vencedor de cada uma das cinco categorias (jornalismo impresso, internet, fotojornalismo, reportagem de rádio e reportagem de TV) recebe R\$ 8 mil. O segundo, R\$ 6 mil, e o terceiro, R\$ 4 mil. As inscrições podem ser feitas até dia 3 de fevereiro.

## Startup paranaense

Cinco startups do sudoeste do Paraná finalizaram, neste mês, o Programa Startup PR Internacionaliza Brasil – Estônia. A Eyhe, de Pato Branco, plataforma de acolhimento emocional, foi selecionada para a imersão na capital estoniana, Talin, entre 31 de agosto e 20 de setembro. A startup implantou alterações em sua plataforma para atender pessoas impactadas pela guerra entre Rússia e Ucrânia, em países do Leste Europeu.

## Pra cima!

O ex-prefeito de Guarapuava, Cesar Silvestri Filho (PSDB), tentará derrubar na Justiça a decisão da Federação PSDB/Cidadania que o tirou da disputa ao Senado Federal, pelo Paraná, para dar a vaga ao senador Alvaro Dias (Podemos), que busca a reeleição. “Foi uma decisão arbitrária e uma decisão ilegal, que não respeitou o estatuto da Federação. Fui escolhido com apoio de dirigentes do PSDB e Cidadania e a escolha foi desrespeitada”, disse.

## No pleito!

O ex-governador Orlando Pessuti (MDB) foi enfático: “continuo como candidato a senador”. Ele afirma que nada mudou desde que lançou a candidatura. Que não negocia espaço e muito menos sairá a deputado estadual. “Minha candidatura foi aprovada por 87,4% dos votos na convenção partidária de 25 de julho. Sigo firme com o trabalho de organização de minha agenda de campanha, planejamento e estruturação de equipe”, afirma em nota.

## Novos rumos

De acordo com Leandro Manfroi, fundador da Eyhe, a participação da seleção representou um novo direcionamento empresarial. “Estávamos totalmente focados no mercado nacional. As mentorias nos fizeram enxergar novas oportunidades. Com os testes de validação em mercados externos, acreditamos ainda mais no potencial de nosso produto no Brasil e no mundo”, conta Leandro.

## ‘Usina do Conhecimento’

A gestão municipal de Toledo confirmou o repasse de um imóvel para a Universidade Tecnológica Federal do Paraná (UTFPR). Segundo a reitoria da universidade, o local será usado como centro para diversas atividades ligadas à educação e fomento às novas tecnologias. “Será realmente uma ‘Usina do Conhecimento’. Vamos trabalhar as necessidades locais e consolidar nossa presença em terras toledanas”, disse o reitor Marcos Flávio.

## Nota Paraná

Os deputados estaduais aprovaram por unanimidade o Projeto de Lei que permite aos consumidores paranaenses a vinculação do seu CPF a um CNPJ para fins de doações do Programa de Estímulo à Cidadania Fiscal (Nota Paraná). O projeto de autoria dos deputados estaduais Evandro Araújo (PSD) e Ademir Traiano passará ainda por mais uma votação formal, para então ser encaminhado para sanção do Governo do Estado.

## Nota Paraná II

De acordo com o texto, os consumidores que desejarem poderão cadastrar um CNPJ no Nota Paraná, via aplicativo ou site, e quando forem realizar as operações com o CPF, simultaneamente os créditos serão doados para o CNPJ da entidade cadastrada. As entidades que podem ser indicadas atuam com assistência social, saúde, cultura, esportes ou proteção animal.

## RuralTech

O RuralTech – Tecnologia e Inovação para o Campo, em Santa Helena, está programado para o período de 18 a 20 de agosto. Além de atender ao público relacionado ao setor agropecuário, o RuralTech contará com a Feira de Sabores, com a exposição e comercialização de produtos de agroindústrias familiares rurais.

# Baixa adesão a vacinação preocupa autoridades de saúde

Nelson da Luz Junior  
nelson@diariosudoeste.com.br

Os baixos índices pela procura de vacinas nas unidades de saúde e campanhas educativas estão preocupando as autoridades de saúde. Os percentuais de cobertura vacinal em Pato Branco, por exemplo, estão abaixo das metas estabelecidas para as vacinas de várias doenças, como a poliomielite.

Segundo dados da Secretaria Municipal de Saúde, a cobertura vacinal contra a doença até julho estava em 68,37 % da meta, que prevê a imunização de 95% das crianças aptas a receber a vacina. No Paraná, a cobertura estava em 48,37%, e em 2021 a cobertura vacinal contra a poliomielite no Brasil foi de 69,9%.

Outras vacinas também estão abaixo da meta de cobertura, como a da febre amarela (67,53%), da hepatite A (75%), a vacina DTP (71,19%), entre outras.

De acordo com Emanoeli Stein, coordenadora do programa de imunização, a baixa procura por vacinas representa um risco para a saúde pública. "Esses dados estão bem preocupantes. Pois esses bolsões de não vacinados proporcionam a reintrodução de algumas doenças que até então não tínhamos mais circulantes, como por exemplo o sarampo", explica.

Segundo Emanoeli, a baixa procura pode estar relacionada com notícias fal-



DIVULGAÇÃO/PMPB

Campanha de multivacinação será realizada de 8 de agosto a 9 de setembro

sas e desinformação sobre as vacinas, que circulam principalmente nas redes sociais.

A poliomielite também é motivo de preocupação. "Nós não temos a poliomielite que causa a paralisia no Brasil, mas ela existe em outros países do mundo, inclusive um caso nos Estados Unidos. Então como as pessoas circulam muito, existe a possibilidade de reintroduzir uma doença se as pessoas não estiverem vacinadas, protegidas contra ela", completou.

Por conta disso, o Ministério da Saúde lançou uma campanha com o objetivo de estimular a atualização da carteira de vacinas, especialmente em crianças e adolescentes até 15 anos.

A campanha será de 8 de agosto a 9 de setembro. Neste período, as vacinas estarão disponíveis nos bairros de segunda a quinta,

das 8h às 11h e das 13h às 16h, e nas sextas-feiras das 8h às 11h. Na sala de vacina central o atendimento será de segunda a sexta, das 7h30 às 17h30.

Contra a poliomielite deverão ser vacinadas todas as crianças de 1 a 4 anos 11 meses e 29 dias de idade. Também será possível atualizar a carteira de vacinação com doses que possam estar em atraso, inclusive a da covid-19.

## Dia D

Também será realizado um Dia D de vacinação no sábado (20), quando haverá vacinação das 9 às 16h na sala de vacina central, na praça Presidente Vargas, e nos bairros Alvorada, Novo Horizonte, São Cristóvão, Morumbi, Pinheirinho, Industrial, São Roque do Chopim, Bortot, São João, Planalto, Vila Esperança e Fraron.

# Programas legais podem sair de graça com o Sesi Paraná

O novo Retorno Garantido Sesi – Cashback de Programas Legais é ativado com a contratação do PGR

DIVULGAÇÃO



Durante a vigência do contrato do PGR ou PGR + PCMSO, indústrias têm até 115% de cashback

## Assessoria

Em inglês, cashback significa literalmente "dinheiro de volta". Se para muitas empresas é uma boa estratégia de vendas, para o Sesi Paraná, que tem como missão apoiar as indústrias paranaenses em sua competitividade e produtividade, é também uma ferramenta para incentivar que estejam em dia com as questões legais.

## Mas como funciona?

Durante a vigência do contrato do PGR ou PGR e PCMSO com o Sesi Paraná, a indústria reverte o valor da compra em créditos, que podem ser utilizados com os seguintes programas: Análises Ergonômicas do Trabalho (AET); Laudo Técnico das Condições do Ambiente de Trabalho (LTCAT); Laudos de Insalubridade e Periculosidade; Avaliações Quantitativas de Agentes Am-

bientais; e laudo para adequação à NR-12 (respeito à segurança do trabalho de máquinas e equipamentos).

As indústrias associadas aos sindicatos filiados à Fiep têm 115% do valor investido revertido em cashback, enquanto as demais indústrias, 100%. Dependendo do serviço escolhido para a utilização do cashback, é possível conseguir isenção total do serviço. É uma oportunidade de fazer mais pela indústria, por meio do que é obrigatório.

Para saber mais, entre

em contato pelo

**0800 648 0088**

ou acesse

**sesipr.com.br/segurancaesaude**

## NOTAS

### Reunião com a União de Bairros

A equipe da Secretaria Municipal de Desenvolvimento Econômico participou nesta semana, de uma reunião com a Associação União dos Bairros, explicando sobre o programa Qualifica Pato Branco.

Foi repassado que estão abertas as matrículas para os cursos de instalação e manutenção de aparelhos de ar condicionado, operação de sistemas de refrigeração industrial, manutenção em refrigeração comercial e instalação de câmaras, montagem e manutenção de câmaras frigoríficas, vendedor em shopping, cuidador de idoso, técnicas para camareira em meios de hospedagem, técnicas em recepção em meios de hospedagem.

### Capacitar para melhor atender

Preparar os servidores públicos municipais para oferecerem um atendimento humanizado à população pato-branquense. Para atingir essa meta, a Prefeitura de Pato Branco firmou uma parceria com o Sebrae e juntos estão transformando as equipes de trabalho.

"Atuamos com multiplicadores, ou seja, algumas pessoas participam dos treinamentos, recebem as instruções e após finalizado ficam encarregados de repassarem o conhecimento adquirido para suas equipes e juntos promoverem mais qualidade ao atendimento local", destaca a responsável por esse projeto na prefeitura, Kerla Muller.

O programa teve início ainda no ano passado, quando o Sebrae realizou um diagnóstico in loco, levantamento de dados e qualificação dos multiplicadores de conhecimento que, atualmente, realizam a capacitação de toda a rede municipal.

Até junho 300 servidores haviam passado pela capacitação e o projeto continua com a reciclagem e contínua melhoria de processos. Além da capacitação, a implantação de processos digitais e autoatendimento são peças importantíssimas para a melhoria constante dos atendimentos oferecidos.

## Precisa ganhar tempo?

Nós temos a solução!

Transporte de Encomendas

Transporte de Medicamentos

PR

SC

Acesse nosso site. Conheça nossas praças!

www.casaturlogistica.com.br

CASATUR Logística  
O melhor para empresas viajar mais rápido!

cattani  
Sempre uma boa viagem!

# IDR-PR promove curso com técnica para melhorar imagem da araucária entre produtores

Aline Vezoli

redacao@diariosudoeste.com.br

Ao longo da sexta-feira (5) o Instituto de Desenvolvimento Rural do Paraná (IDR-PR), polo de Pato Branco, recebeu técnicos de toda a regional para a participação de um curso com o objetivo de ensinar a técnica de enxertia, utilizada para produzir pinhões com características ideais para o mercado consumidor.

Com a realização dessa técnica, abriu a possibilidade de selecionar araucárias de matrizes com as características desejadas para consumo, ou seja, é possível fazer escolhas como a época de produção da árvore, a produtividade, tamanho e também formato do pinhão.

De acordo com a gerente regional de extensão do IDR-PR, Rosane Dalpiva Bragoto, a ideia do projeto é verticalizar e profissionalizar a produção de araucárias na região, onde vários produtores usam o pinhão de forma explorativa e não organizada em termos de plantio. "Se pensar em termos de produção, ele vai no mato na época da produção e colhe, sobe nos pés, derruba as bochas e comercializa", aponta.

A gerente destaca que, além da tecnologia inovadora de enxertia, outro objetivo é acelerar o processo de produção, diminuindo o tempo de início de produção da araucária para viabilizar a renda do produtor e orga-

nizar o sistema produtivo.

"Dentro desse projeto também é viabilizar a renda por área, nós temos outras alternativas como é a erva mate que pode ser implantada junto com as duas culturas conduzidas no mesmo sistema, na mesma área, fazendo intercalação", afirma Rosane, destacando a importância de tecnologias e profissionalização da cultura para diminuir a crença de que plantar a araucária pode trazer problemas. "A legislação hoje permite, desde que você faça um plano de trabalho de implantação e registro dessa lavoura, dispor da forma como quiser, como uma lavoura comercial, embora a araucária continue na lista de espécie em extinção", complementa.

## Símbolo do Paraná

Para Rosane, a escolha da araucária e também da erva mate para a realização desse projeto aconteceu por ambas as espécies fazem parte de culturas florestais e com uso interessante para os agricultores em termos econômicos, "além disso, é o resgate da nossa história quanto Paraná. Nosso brasão foi formado por um ramo de erva mate e um ramo de araucária, então é um resgate tradicional, podendo explorar sem destruir a planta".

O engenheiro agrônomo Avner Paes Gomes também cita a araucária como símbolo do estado, chamando a atenção para o fato de

que a espécie continua em ameaça de extinção, trazendo grande apelo. Com isso, o projeto deve diminuir o estigma dos produtores de que não é viável plantar a araucária. "Hoje se fala em araucária, que o pessoal tem dificuldade de cortar a árvore quando adulta, então se fala que se viu uma, não deixe crescer, porque depois não consegue tirar. Então estamos tentando tirar esse conceito", aponta. O engenheiro complementa que existe atualmente uma legislação que permite cortar a árvore que não é nativa e que tenha o plantio registrado.

## Técnica de enxertia

De acordo com Avner, o objetivo do projeto é aproveitar a modernização da legislação, em conjunto com o simbolismo do produto regional, para selecionar matrizes de boa produção e conseguir uma cadeia produtiva da araucária voltada para a comercialização do pinhão.

O engenheiro explica que a técnica é a mesma usada com outras frutas, "muito parecido com a técnica utilizada nos cítricos, mas com algumas diferenças sobre o tipo de planta, ou seja, com diferenças fisiológicas, a técnica é feita a partir do corte do pedaço da matriz e cortar no porta-enxerto".

Para Avner, com o preço da muda enxertada da araucária muito alta, é esperado que a difusão da tecnologia



Curso foi voltado para técnicos de toda a região

reduza o valor e melhore a adesão dos produtores.

Com o uso da enxertia, a produção do pinhão pode acontecer com 6 anos após o plantio, explica o engenheiro, sendo que a araucária encontrada atualmente leva entre 12 e 15 anos para começar a produzir. "Esse é o atrativo para que o produtor faça a adesão da tecnologia, além da possibilidade de cortar a árvore futuramente, caso seja dese-

do", destaca.

Para chegar ao resultado esperado, os profissionais estão utilizando árvores de matrizes que deem frutos de acordo com o que desejam, ou seja, "os frutos são iguais aos da matriz que for coletada, vamos buscar árvores que produzam bastante, com pinhão grande, já que esse processo é um clone e o resultado será igual".

Já a questão da amea-

ça de extinção não será resolvida com as medidas do projeto, já que a técnica busca apenas melhorar a imagem da araucária perante o produtor. "Para tirar da lista de espécies em extinção seria necessário abordar outras medidas de conservação", aponta o engenheiro, complementando que "digamos que com esse projeto estamos tirando ela da floresta e colocando em um pomar".

## Amsop reedita Carta do Sudoeste

Em reunião na Associação dos Municípios do Sudoeste do Paraná (Amsop), na sexta-feira (5), a comissão de entidades que compõem a Carta do Sudoeste 2022 aprovou as sugestões de reivindicações com vistas ao planejamento do Sudoeste para os próximos quatro anos, e o documento segue agora para redação final.

Nos próximos dias, a entidade deve divulgar a redação final do documento, que completa 20 anos em 2022. Também deve ser divulgado, o cronograma de entrega do

documento aos candidatos ao Governado do Paraná.

Compõem a comissão da Carta do Sudoeste 2022, a Amsop, Associação das Câmaras Municipais do Sudoeste do Paraná (Acamsop), Coordenadoria das Associações Comerciais e Empresariais do Sudoeste do Paraná (Cacispar), Instituto Regional de Desenvolvimento Econômico e Social (Irdes), Agência de Desenvolvimento Regional do Sudoeste do Paraná e Sebrae-PR. (Assessoria)



**SUPER CAMPANHA**  
DE  
**Peças**

Peças com até **23%** de desconto e lubrificantes com preços especiais!

Você também pode deixar um crédito e garantir os descontos em até 90 dias.

Visite uma de nossas lojas e aproveite!

**Taísa**  
Tradição, Confiança e Credibilidade

MÊS TAÍSA DO  
Agricultor

**NEW HOLLAND**  
AGRICULTURE



**GIANA DA CLÊ TELLES**

Geriatria RQE 850

Medicina Interna 4556/94 / CRM-PR 12682

Médica Geriatra Titulada pela SBGG e CFM

(46) 3225.2575 • Fax (46) 3224.2888 . RUA ITABIRA, 1519 • CENTRO • PATO BRANCO



# Delegacia de Pato Branco elucidou todos os homicídios registrados em 2019

Taxa de 100% de solução dos casos de 2019, vem se repetindo em 2022

REPRODUÇÃO

Marcilei Rossi

marcilei@diariodosudoeste.com.br

Enquanto um em cada três homicídios cometidos em 2019 no Brasil foi esclarecido até o fim de 2020, segundo dados divulgados nesta semana pelo Instituto Sou da Paz através da 5ª edição da pesquisa 'Onde mora a impunidade', os números da Delegacia de Pato Branco, que abrange os municípios de Bom Sucesso do Sul, Itapejara D'Oeste, Pato Branco e Vitorino são consideravelmente melhores.

De acordo com levantamento realizado a pedido do Diário do Sudoeste, juntos os quatro municípios tiveram registrados 17 homicídios em 2019, todos tiveram a autoria elucidada.

Segundo Helder Lauria, delegado responsável pela delegacia de Pato Branco a resolução dos casos via de encontro com o modelo de trabalho desempenhado. Com um efetivo que se pode definir como enxuto, não há na delegacia uma equipe específica para homicídios, "então todo mundo se envolve no homicídio quando tem", comenta ele falando que a equipe inteira se dedica ao caso e não apenas os profissionais que atenderam ao local do crime.

Lauria comenta ainda que há na estrutura da 5ª Subdivisão Policial (SDP)

um setor de inteligência que contribui para a elucidação dos casos.

"Hoje em dia, ter um setor de inteligência ajuda em 70%, pelo menos, a derrubar (solucionar) os casos, e principalmente quando não tem testemunha ocular."

O delegado também chama a atenção para o tipo de homicídio observado nos quatro municípios. O fato de não haver guerra de tráfico nessas localidades, leva ao registro de homicídios ditos esporádicos, somado ainda ao fato de que onde há a presença de facções, também é perceptível a dificuldade de elucidação dos casos pelo temor das pessoas, falta de testemunhas.

## Resposta à sociedade

Atingir um elevado índice de resolução dos casos é para Lauria uma resposta para a sociedade, mas principalmente para os familiares que perderam alguém, somado ainda ao fato de diminuir a sensação de impunidade. "Se você resolver todos os homicídios, que são os crimes mais graves que temos, por ser a vida o bem maior, se dá uma bela resposta a sociedade e reduz a sensação de impunidade", comenta o delegado.

Mesmo os dados avaliados serem referentes aos homicídios de 2019, a área de atuação da delegacia de Pato Branco também está com um considerável desempenho nos crimes desta natureza, registrados em 2020.

Já com relação a este ano, os quatro homicídios registrados na área de atuação, todos foram solucionados.

## Onde mora a impunidade

De acordo com o levantamento da Sou da Paz, de 41.635 vítimas de assassinato no País em 2019, somente 15.305 tiveram o autor apontado pelos entes de segurança e Justiça.

O estudo, teve como base informações dos Ministérios Públicos e Tribunais de Justiça de 19 Estados, e revelou que o índice de 37% de homicídios esclarecidos piorou ante o levantamento anterior, com dados de 2018, quando 44% tinham sido denunciados até o fim do ano seguinte. A média mundial de elucidação de assassinatos é de 63%, segundo o estudo.

Rondônia foi o estado que mais esclareceu homicídios ocorridos em 2019, com percentual de 90% de esclarecimento, seguido pelo Mato Grosso do Sul,



100% dos homicídios registrados na área de delegacia de Pato Branco foram solucionados em 2019

com 86%, e Santa Catarina, com 78%. Na quarta edição, Mato Grosso do Sul já havia se destacado, com um percentual de 89%.

Na outra ponta, o estado com a menor taxa de esclarecimento de homicídios foi o Rio de Janeiro, com 16% de taxa de elucidação de homicídios, porém que avançou dois pontos percentuais em relação à última edição da pesquisa. O estado com a segunda pior taxa é o Amapá, com 19%, seguido de Bahia, Pará e Piauí, cada um tendo esclarecido 24% dos homicídios ocorridos em seus territórios em 2019.

O Paraná melhorou sua taxa de resolução de homi-

cídios, no levantamento que teve por base os crimes de 2018, o índice foi de 12%, agora com base no novo indicador, passou para 49%.

O desempenho paranaense está acima da média das Américas, que é de 43%.

## Indicadores

Enquanto a Sou da Paz leva em consideração que homicídio doloso são os crimes denunciados ao Ministério Público, com a justificativa de que "envolve um ator a mais do sistema de Justiça, o MP, que tem a função de controle externo", segundo Carolina Ricardo, diretora executiva do Sou da Paz, as polícias consideram outras formas

de relatar os dados.

Em nota, a Polícia Civil do Paraná (PCPR) esclareceu ao Diário "que a metodologia utilizada pelo Instituto Sou da Paz leva em conta o número de denúncias criminais em fase judicial, o que envolve outras instituições. Portanto, tal índice não mede a eficiência da investigação policial, bem como não pode ser comparado aos índices internacionais, conforme expresso no documento daquele instituto."

A assessoria de imprensa a PCPR também informou que segue o padrão internacional. Vale lembrar, que no levantamento solicitado pelo Diário, não foi indagado quantos dos casos não foram encaminhados ao sistema de Justiça.

## 4ª edição da Expoliquida será na segunda quinzena de agosto

### Assessoria

Os expositores da Expoliquida 2022, realizada pela Associação Empresarial de Francisco Beltrão (Acef), se movimentam para o início da 4ª edição da feira de liquidação e queima de estoques. Patrocínio master da Sicredi com apoio da prefeitura.

Os consumidores de Francisco Beltrão e região irão comprar, com bons descontos, calçados, confecções, cama, mesa, banho, utilidades, acessórios, decoração, entre outros produtos.

Serão três dias de evento, - 19, 20 e 21 de agosto no centro de eventos do Parque de Exposições.

Além disso, vai ter praça de alimentação (salgados, lanches, bebidas) e espaço kids (recreação). Representantes do Senac e Sesc confirmaram presença onde farão atividades para toda a família.

Entre tantos empresários que acreditaram no propósito da Expoliquida desde a primeira edição,

em 2017, está Francisco Rossatto Cavignon, da Loja Ekilibrium.

"A expectativa é muito boa, principalmente porque nos últimos anos não teve [a feira] devido à pandemia da Covid-19. E neste ano, graças a vacina, já foram retomadas as festas e eventos, proporcionando com isso um aumento no

consumo de vestuários".

### Não é só vender

"É também uma forma de divulgar a nossa empresa para novos clientes", observa Francisco. "Vamos vender produtos como roupas de verão, casacos, blusas de inverno e camisetas masculinas com descontos de 20 a 40%", completa.

### Movimentações financeiras

1ª edição (2017) - 40 expositores / movimentado R\$ 700 mil

2ª edição (2018) - 70 expositores / movimentado

R\$ 1,3 milhão

3ª edição (2019) - 84 expositores / movimentado

R\$ 1,5 milhão

Expectativa Expoliquida 2022 - 100 expositores / movimentação de R\$ 2 milhões.



## VAGAS EM PATO BRANCO

Atendente de lanchonete  
Auxiliar de limpeza  
Coordenador de restaurante  
Costureira em geral  
Entrevistador de campo  
Lavador de veículos  
Mecânico de empilhadeira  
Montador de equipamentos elétricos  
Nutricionista  
Recreador infantil  
Vendedor interno

Os interessados devem comparecer na Agência do Trabalhador, Travessa Santo Cola, 102, Baixada

# ANS alerta para riscos em Rol de Procedimentos sem análise técnica

## Agência Brasil

A Agência Nacional de Saúde Suplementar (ANS) reafirmou a preocupação em relação à definição das coberturas obrigatórias para os planos de saúde, com a aprovação na quarta-feira (3), pela Câmara dos Deputados, do projeto de lei 2033/22, e destacou que a competência de elaborar o Rol de Procedimentos e Eventos em Saúde é atribuída a ela pela lei 9.961/2000.

Acrescentou que, no processo de inclusão de um procedimento no rol, o seu exame técnico “é condição indispensável para ampliar ou restringir o uso de uma determinada tecnologia no setor de saúde suplementar”.

O projeto de lei aprovado na Câmara estabelece hipóteses de cobertura de exames ou tratamentos de saúde que não estão incluídos no rol de procedimentos e eventos da ANS. A proposta ainda passará por análise do Senado.

O motivo que levou à aprovação é dar continuidade a tratamentos que poderiam ser excluídos da cobertura dos planos de saúde.

Se o texto for confirmado pelo Senado, as operadoras deverão autorizar os planos de saúde a cobrirem tratamento ou procedimento prescrito por médico ou dentista que não estejam no rol da ANS, se entre os critérios estiverem a existência de comprovação da eficácia, à luz das ciências da saúde, baseada em evidências científicas e plano terapêutico, de recomendações pela Co-

missão Nacional de Incorporação de Tecnologias no Sistema Único de Saúde (SUS) e de, no mínimo, um órgão de avaliação de tecnologias em saúde que tenha renome internacional, desde que sejam aprovadas também para seus similares nacionais.

## Avaliação

A ANS afirmou que, para realizar o exame técnico, utiliza a Avaliação de Tecnologias em Saúde (ATS), metodologia que analisa todas as informações sobre evidências científicas relativas à eficácia, efetividade, acurácia e segurança da tecnologia, avaliação econômica e de impacto orçamentário e disponibilidade de rede prestadora. O uso da tecnologia também passa pela aprovação dos conselhos profissionais, entre outros pontos.

“As novas tecnologias a serem incorporadas ao rol passam, ainda, por amplo debate com a sociedade, por meio da participação social dirigida e ampliada, por meio de reuniões técnicas, consultas públicas e audiências públicas, de forma a permitir que a tomada de decisão para incorporação ou não da tecnologia ao Rol se dê de maneira robusta, imparcial, transparente e sistemática”, explicou a agência.

A ANS afirmou, também, que haverá sério comprometimento dos parâmetros clínicos de efetividade e segurança de uso dos procedimentos incluídos no Rol, se não ocorrer a validação de estudos de ATS com



Processo de revisão do rol é revisado pela ANS

evidência científica sólida. Conforme a agência reguladora, sem isso “não haverá certeza dos benefícios clínicos e nem dos potenciais efeitos colaterais associados às tecnologias”.

Para a ANS, seria importante se ao menos o projeto de lei considerasse não apenas o critério de existência de comprovação da eficácia baseada em evidências científicas ou de aprovação por um órgão de avaliação de tecnologia, mas os dois critérios associados.

“Também é preciso destacar que, num sistema mutualista como é o setor de planos de saúde, todos os custos de consultas, cirurgias, internações e demais atendimentos são repartidos entre os beneficiários e, dessa forma, é possível di-

luir as despesas, tornando-as viáveis para o consumidor”, esclareceu.

No entendimento da agência, o grau de incerteza referente aos impactos econômicos da realização de procedimentos não previstos no rol atual provocará o risco de elevação dos reajustes a patamares superiores à capacidade de pagamento de beneficiários, mesmo naqueles controlados pelo órgão, como ocorre nos planos individuais, “podendo gerar a exclusão de um grupo de beneficiários do sistema de saúde suplementar”.

## Aprimoramento

A ANS informou, ainda,

que o processo de revisão do Rol tem sido aprimorado sistematicamente, tornando-se mais ágil, participativo e transparente.

“Até 2021, a atualização era feita a cada dois anos. A publicação da Resolução Normativa nº 470, nesse mesmo ano, a recepção e a análise das propostas passaram a ser feitas de forma contínua, dando dinamismo à revisão das coberturas obrigatórias”, afirmou.

Ainda em 2021, o Congresso Nacional votou uma Medida Provisória que, em março de 2022, seria convertida na Lei 14.307, que trouxe prazos ainda mais

enxutos para atualização do Rol.

Pelos cálculos da ANS, em 2022 já foram incluídas 24 coberturas. Entre elas, sete são de procedimentos e 17 de medicamentos. Além disso, houve ampliações importantes para pacientes com transtornos de desenvolvimento global, como a cobertura para quaisquer métodos e técnicas indicados por médico assistente para tratamento de condições como o Transtorno do Espectro Autista; e o fim dos limites para consultas e sessões com psicólogo, fonoaudiólogo, terapeuta ocupacional e fisioterapeuta.

## Prefeituras farão cadastro para o auxílio taxista

### Agência Brasil

Tem início hoje (5) e vai até 15 de agosto o novo prazo para que as prefeituras cadastrem taxistas que poderão receber o benefício emergencial concedido a motoristas de táxi, o Bem-Taxista. Ele será pago até dezembro próximo como ajuda para compensar a elevação do preço de combustíveis e derivados.

O auxílio emergencial começará a ser pago no dia 16 de agosto em seis parcelas de R\$ 1 mil, “observadas a quantidade de taxistas elegíveis e o limite global disponível para o pagamento do auxílio”, informou, hoje, em Brasília, o Ministério do Trabalho.

Têm direito ao benefício os motoristas de táxi registrados nas prefeituras, titulares de concessões ou alvarás expedidos até 31 de maio.

Segundo o ministério, a prestação das informações caberá inteiramente às prefe-

turas (ou ao governo do Distrito Federal, no caso da capital federal), não sendo necessária qualquer ação por parte dos taxistas. Em caso de dúvidas, o motorista deve entrar em contato com a prefeitura para verificar o cadastro municipal.

### Pagamento

“É importante esclarecer que o mero cadastramento dos taxistas não garante o pagamento do Benefício Taxista. Os dados enviados pelos entes municipais e distrital serão analisados pela Dataprev (Empresa de Tecnologia e Informações da Previdência Social) para identificação dos profissionais elegíveis”, anunciou o ministério.

As duas primeiras parcelas - referentes a julho e agosto - serão pagas em 16 de agosto. No dia 30, receberão o auxílio taxistas das cidades cujas prefeituras perderem o primeiro prazo para enviar os dados dos trabalhadores ao governo.



## Excursão - Agosto 2022

# Aparecida



**Saída: Pato Branco/  
Laranjeiras do Sul:**  
12/08/2022

**Chegada:**  
15/08/2022

**R\$ 1100,00**  
EM ATÉ 3x NO CARTÃO

46 3220-7500  
46 99107-0974



**Ônibus Leito  
Double Decker**



**BRANTUR**  
Sua melhor viagem!

Dafne Brízola



Heloisa Conci



Matias Meireles Marcante

"Felizes as pessoas que tem o coração puro, pois elas verão a Deus".  
(Mt.5:8)



Manuella Panassollo Dall Agnol



Catarina Leonardi



**LUIS SCHIRR**  
ALERGIA E IMUNOLOGIA  
Criança e Adulto  
CRM 34338 - RQE 30139

Especialização IFF FIOCRUZ - RJ



- Alergias Respiratórias
- Imunoterapia ("vacinas para alergias")
- Alergias Alimentares
- Anafilaxias
- Alergias da Pele
- Imunodeficiências
- Alergias a Medicamentos
- Realizações de Testes Alérgicos.



**Clipe**  
CRIANÇAS E ADOLESCENTES

Instagram: @druisschirr

☎ 46 3220-2930 📞 46 3220-2931  
Av. Brasil, 450 - Centro - Pato Branco - Theresza Mussi - 3º andar



**Fone (46) 3232-1861**  
**3232-1786**



**MATHEUS TUR**

- Turismo / Fretamento
- Viagens para compras em São Paulo

www.matheustur.com.br  
contato@matheustur.com.br

*Leito*





# Festival de Comida de Boteco de Francisco Beltrão começa nesta segunda



ARQUIVO

Redação com assessoria  
redacao@diariodosudoeste.com.br

Uma ótima oportunidade para os amantes da gastronomia se esbaldarem: a partir desta segunda-feira (8), e seguindo até 21 de agosto, a cidade de Francisco Beltrão recebe o 1º Festival de Comida de Boteco.

Idealizado pelo Dicas Beltrão, com apoio do Departamento de Turismo da secretaria municipal de Desenvolvimento Econômico, o objetivo do evento é fomentar e promover a gastronomia local e os bares da cidade.

Cada bar terá uma comida de boteco, que pode ser uma receita exclusiva para a ocasião ou mesmo algo já tradicional no cardápio do estabelecimento, e o mais legal é que cada prato terá valor único de R\$ 29,90.

Ainda, durante todo o festival, três jurados anônimos, que serão divulgados apenas ao final, irão avaliar e pontuar cada um dos pratos.

O evento de lançamento será na segunda-feira (8), às 20h, no Old Eagles, para os proprietários dos estabelecimentos participantes e da imprensa.

“Esperamos que os beltronenses prestigiem estes estabelecimentos, pois é uma forma de incentivar a criatividade da gastronomia local”, comenta Janaína Melati, coordenadora do Departamento de Turismo da prefeitura.

Confira quem são os participantes e o prato de cada um deles:

**Formosa Pub:** Marrecas Beer Burger (Hambúrguer de blend de costela bovina e pernil suíno servido no pão de malte, queijo colonial local, chutney de bergamota com

cerveja Formosa Tropicana Session Ipa e maionese de lúpulo e ervas)

**Pátio Barley:** Bolinho de feijoada recheado com bacon. Acompanha geleia de laranja e molho sweet chilli

**Old Eagles:** Meat loaf recheado com american cheese

**Garden Gastrobar:** Bolinho de costela recheada com requeijão. Acompanha molho sour crem

**Brahzan:** Burger Short na Brasa (Hambúrguer artesanal de 160 gramas, bacon, queijo cheddar, maionese, cebola caramelizada, creme suave de alho, pão crocante selado com manteiga, tudo preparado na parilla). Acompanha batata rústica.

**Artesano:** Sanduíche de barriga de porco assada por 12 horas no forno de lastro, chutney de goiaba com cachaça e picle artesanal de cenoura, cebola e pepino.

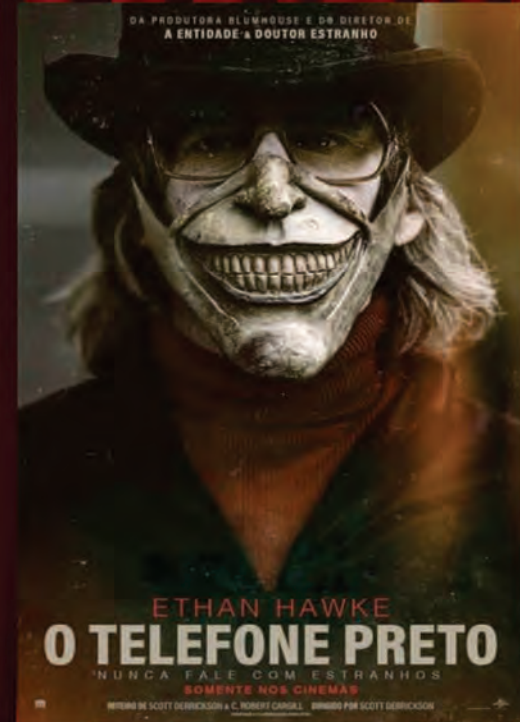
**Villa Deck:** Macarrão a carborana

**Boteco Choppbel:** Churrasquinho do Boteco (entreveiro de carnes com pinhão). Acompanha pão, maionese caseira e farofa.

**Cozinha Mineira:** Feijoada magra à mineira (carne suína defumada, carne de sol caipira, linguiça + acompanhamentos + cachaça)

**Tchê Lanches:** Jantinha (Arroz, maionese, farofa, vinagrete, pão de alho e xixo (espetinho misto de carnes, cebola e pimentão)

## EM CARTAZ NO CINEMA



### O Telefone Preto

Finney Shaw, um menino tímido, mas inteligente, de 13 anos, é sequestrado por um assassino sádico e preso em um porão à prova de som, onde gritar é de pouca utilidade. Quando um telefone desconectado na parede começa a tocar, Finney descobre que pode ouvir as vozes das vítimas anteriores do assassino. E eles estão determinados a garantir que o que aconteceu com eles não aconteça com Finney.



### Sua marca ao lado de grandes nomes de Hollywood

Divulgue sua marca em um ambiente sem qualquer interrupção ou distração, tendo o espectador totalmente envolvido com o que é exibido. O tamanho da tela e a qualidade de áudio geram alto impacto no público, assim como o filme, o conteúdo absorvido é maior e com melhor percepção visual.



WhatsApp icon 47 99646-6867

Instagram icon @rzmidias



# Redução do IPI estimula consumo e preserva Zona Franca, diz secretário

## Agência Brasil

Publicado em 29 de julho, o decreto que reduz o Imposto sobre Produtos Industrializados (IPI) - tributação que incide em toda produção de bens de consumo nacional - já está em vigor e reduzirá, na prática, o preço de cerca de 4 mil categorias de

itens oferecidos no mercado brasileiro.

A medida deve estimular o consumo mesmo com o recente aumento da taxa Selic, que geralmente restringe o crédito e desacelera o consumo. Uma das preocupações o novo decreto - redigido após duas outras tentativas de redução do IPI

- foi preservar a competitividade de zonas industriais que já contam com isenção de impostos, explicou o secretário especial de Produtividade e Competitividade do Ministério da Economia, "Você tem o benefício direto das empresas. Com essa redução de imposto, elas poderão colocar

no mercado produtos mais baratos. Com isso, a gente garante maior competitividade para a indústria nacional. Ganha, por outro lado, o consumidor, porque está comprando com preços mais baratos. E ganha o país como um todo com a redução expressiva do Custo Brasil", disse.

"Esse decreto busca uma proposta de baixar os impostos em todos os produtos do país e, por outro lado, proteger a Zona Franca de Manaus", complementou Ywata. A Zona Franca de Manaus é um pólo industrial localizado na Região Norte do país que visa levar uma

gama de linhas de produção e empregos para uma área pouco populada. Lá, são produzidos eletrodomésticos, smartphones, equipamentos de informática e veículos automotivos, entre outros. De acordo com o decreto, a redução de IPI para veículos passou de 18% para 24,75%.

# Pequenos negócios geram 72% das vagas de emprego no primeiro semestre

## Agência Brasil

As micro e pequenas empresas (MPE) puxaram a criação de empregos formais no primeiro semestre. Dos cerca de 1,33 milhão de postos de trabalho formais criados no Brasil de janeiro a junho, 961,2 mil, ou equivalente a 72,1% do total, originaram-se em pe-

quenos negócios. A conclusão consta de levantamento do Serviço Brasileiro de Apoio às Micro e Pequenas Empresas (Sebrae), com base em dados do Cadastro Geral de Empregados e Desempregados (Caged), do Ministério da Economia. O desempenho das MPE é bastante

superior ao das médias e grandes empresas, que abriram 279,1 mil vagas nos seis primeiros meses de 2022. Apenas em junho, os negócios de menor porte foram responsáveis pela abertura de 63,6% das vagas formais no mês, com 176,8 mil de um total de

277,9 mil postos de trabalho criados no mês passado. As médias e grandes empresas abriram 73,9 mil vagas (26,6% do total). **Setores** Na divisão por setores da economia, os pequenos negócios apresentaram saldo positivo na criação

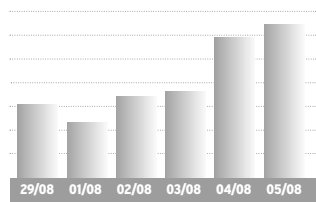
de empregos em todos os segmentos no acumulado do ano. O destaque entre as micro e pequenas empresas é o setor de serviços, que gerou 533 mil vagas. Apenas em junho, o segmento abriu 78 mil postos. A construção e a indústria da transformação apa-

recem na segunda e na terceira posições, com 168,8 mil e 126,3 mil empregos gerados, respectivamente. No comércio, as MPE criaram 90,6 mil postos de trabalho de janeiro a junho. As médias e grandes empresas, em contrapartida, fecharam 42,8 mil vagas no período.

# Indicadores Econômicos

## BOVESPA 05/08/22

**ÍNDICE BOVESPA**  
 ▲ Alta: 0,55% 106.471 pontos  
 Volume negociado: R\$ 26,21 bilhões



Ações	%	R\$
Petrobras PN	+1,93%	34,87
Vale ON	+1,30%	68,00
ItaúUnibanco PN	+1,88%	24,93
Bradesco PN	+1,20%	18,50
Magazine Luiza ON	-5,39%	3,16
Alparagtas PN	-13,54%	19,35
Americanas ON	-7,82%	13,90
Fleury ON	-6,65%	15,44

BOLSAS NO MUNDO	%
Dow Jones	+0,23
Londres	7.439,74
Frankfurt	13.573,93
Tóquio	28.175,87

## OURO - BM&F

05/08 R\$ 292,90/grama -1,11%

## IR

BASE (R\$)	Alíquota %	Parc. a deduzir
Até 1.903,98	-	-
De 1.903,99 até 2.826,65	7,5	142,80
De 2.826,66 até 3.751,05	15	354,80
De 3.751,06 até 4.664,68	22,5	636,13
Acima de 4.664,68	27,5	869,36

**Deduções: a) Assalariados:** 1-R\$ 189,59 por dependente; 2 - pensão alimentícia; 3 - contribuição à Prev. Social; 4 - R\$ 1.903,98 por aposentado a partir de 65 anos; 5 - contribuições à previdência privada e aos Fapi pagas pelo contribuinte; **b) Carne Leão:** itens de 1 a 3 mais as despesas escrituradas no livro-caixa.

## SELIC/IR

**IR 2022** - A quarta cota do Imposto de Renda 2022 (base 2021) vence em 31/08, com a incidência de juros Selic de 3,05%.

MÊS	TAXA SELIC	MÊS	TAXA SELIC
Mai/22	1,03%	Jul/22	1,03%
Jun/22	1,02%	*Ago/22	1,00%

\*No mês corrente a Selic é sempre 1,00%

Indicadores Econômicos: elaboração da agência Dossiê: Dinheiro. Fone: (41) 99632-7866

## CÂMBIO 05/08/22

**DÓLAR COMERCIAL**  
 ▼ Baixa: 1,02% Var. agosto: -0,14%  
 Compra R\$ 5,166  
 Venda R\$ 5,167

**DÓLAR PTAX (Banco Central)**  
 ▼ Baixa: 0,47% Var. agosto: +0,54%  
 Compra R\$ 5,2159  
 Venda R\$ 5,2165

**DÓLAR PARALELO**  
 ▼ Baixa: 1,08% Var. agosto: -0,18%  
 Compra R\$ 5,04  
 Venda R\$ 5,47

**DÓLAR TURISMO**  
 ▼ Baixa: 1,09% Var. agosto: -0,18%  
 Compra R\$ 5,04  
 Venda R\$ 5,45

## ÍNDICES DE INFLAÇÃO

Índices em %	fev	mar	abr	mai	jun	jul	ago	ano	12m
INPC (IBGE)	1,00	1,71	1,04	0,45	0,62	-	5,61	11,92	
IPCA (IBGE)	1,01	1,62	1,06	0,47	0,67	-	5,49	11,89	
IPCA-15 (IBGE)	0,99	0,95	1,73	0,59	0,69	0,13	5,79	11,39	
IPC (FIPE)	0,90	1,28	1,62	0,42	0,28	0,16	5,52	10,73	
IGP-M (FGV)	1,83	1,74	1,41	0,52	0,59	0,21	8,39	10,08	
IGP-DI (FGV)	1,50	2,37	0,41	0,69	0,62	-0,38	7,44	9,13	
IPA-DI (FGV)	1,94	2,80	0,19	0,55	0,44	-0,32	8,41	9,11	
IPC-DI (FGV)	0,28	1,35	1,08	0,50	0,67	-1,19	3,20	8,00	
INCC-DI (FGV)	0,38	0,86	0,95	2,28	2,14	0,86	8,46	11,59	

## REAJUSTE ALUGUÉIS

Índice	jun	jul	ago
INPC (IBGE)	1,1190	1,1192	-
IPCA (IBGE)	1,1173	1,1189	-
IGP-M (FGV)	1,1072	1,1070	1,1008
IGP-DI (FGV)	1,1056	1,1112	1,0913

\* Correção anual. Multiplique valor pelo fator acima

## PREVIDÊNCIA

Venc.: empresas 19/08, pes. físicas 15/08, emp. domésticos 06/08. Atraso gera multa 4% a 100% + juros.

**Empresário/empregador**  
 Contribui com 11% sobre o pró-labore, entre R\$ 1.212,00 (R\$ 133,32) e R\$ 7.087,22 (R\$ 779,59), através de GPS

## Autônomo

1) Quem só recebe de pessoas físicas: recolhe por carnê 20% sobre os limites de R\$ 1.212,00 (R\$ 242,40) a R\$ 7.087,22 (R\$ 1.417,44).

2) Quem só recebe de pessoas jurídicas: a empresa recolhe 11% sobre o máximo de R\$ 7.087,22 (R\$ 779,59) e desconta do autônomo

3) Quem recebe de jurídicas e físicas: desconto de 11% sobre as jurídicas, até R\$ 7.087,22 (R\$ 779,59). Se não atingir este teto, recolhe 20%, via carnê, sobre a diferença até R\$ 7.087,22.

4) Aut. especial: sobre R\$ 1.212,00, recolhe 5% (donas de casa, Lei 12.470/2011) ou 11% (demais especiais), mas a aposentadoria é por idade.

## POUPANÇA, TR 05/08/22

**EURO**  
 ▼ Baixa: 0,98% Var. agosto: +0,23%  
 Compra R\$ 5,3030  
 Venda R\$ 5,3057

**EURO TURISMO**  
 ▼ Baixa: 1,59% Var. agosto: -0,53%  
 Compra R\$ 5,05  
 Venda R\$ 5,58

**OUTRAS MOEDAS X REAL**  
 lene R\$ 0,0386  
 Compra R\$ 6,29  
 Venda R\$ 0,039

**US\$ 1 É IGUAL A:**  
 lene 135,32  
 Compra R\$ 0,83  
 Venda R\$ 0,98

## OUTROS INDICADORES

	jun	jul	ago
TJLP (%)	6,82	7,01	7,01
Sal. mínimo	1.212,00	1.212,00	1.212,00
FGTS (%)	0,2466	0,2466	0,2466
UPC	23,54	23,54	23,54
TAXA SELIC ANUAL:	13,25%		

## COMPETÊNCIA JULHO

	jun	jul	ago
R\$/m2	JUN	JUL	%m %ano %12m
Paraná	2.072,20	2.206,04	6,46 10,12 12,38
Norte	2.035,05	-	-0,78 4,99 7,47
Noroeste	2.065,13	-	0,53 4,65 9,76
Oeste	2.227,55	-	5,41 9,15 18,39

## CUB PARANÁ

Fonte: Sinduscon/PR e Sinduscons regionais - R8N

## SAL. MÍNIMO - PARANÁ

Grupo	R\$ 1.617,00	Grupo 3	R\$ 1.738,00
Trab. s na agricultura.		Trab. produção de bens e serviços industriais	
Grupo 2	R\$ 1.680,80		
Serviços administrativos, domésticos e gerais, vendedores e trab. de reparação.		Grupo 4	R\$ 1.870,00
		Técnicos nível médio.	

\*Valores válidos de 01/01/22 a 31/12/22

# Mercado Agropecuário

## LOTES - ATACADO 05/08/22

**SOJA - saca 60kg**

PRACÇA	R\$	SEM	30 d.
Paranaguá	191,00	-2,1%	-1,0%
Ponta Grossa	184,00	-3,2%	-1,6%
Maringá	178,00	-1,7%	-2,2%
Cascavel	178,00	-2,7%	-2,7%
Sudoeste	180,00	-2,7%	-2,7%
Guarapuava	180,00	-2,2%	-2,2%

**TRIGO - saca 60kg**

PRACÇA	R\$	SEM	30 d.
Cunitiba	125,00	0,0%	16,8%
Ponta Grossa	121,00	0,0%	18,6%
Maringá	118,00	0,0%	20,4%
Cascavel	120,00	0,0%	20,0%

**INDICADORES CEPEA/ESALQ**

PRODUTO	05/08	DIA	MÊS
Bezerro (1)	2.583,80	-0,01%	-1,69%
Boi gordo (2)	310,65	4,39%	-4,62%
Café (3)	1.261,57	-4,05%	-3,02%
Algodão (4)	604,75	1,37%	1,00%

1- preço médio no MS, unidade de 8 a 12 meses; 2- média à vista da arroba no Estado de SP; 3 - valor à vista saca 60kg posto SI Capital, arábica, bica comida, tipo 6; 4 - em pluma, cent/R\$ por libra peso (453 gr).  
 Soja, milho e trigo: fonte Dossiê: Dinheiro; Cepea/Esalq; mais informações em www.cepea.esalq.usp.br

## PREÇO AO PRODUTOR 05/08/22

Produto	unidade	média	var. diária	var. 7 dias	var. 30 dias	F. Bett. R\$	Pato B. R\$
SOJA	saca 60 kg	170,19	1,2%	-1,5%	-3,0%	172,00	171,00
MILHO	saca 60 kg	77,36	1,2%	4,2%	-0,8%	80,00	80,00
TRIGO	saca 60 kg	112,24	0,0%	0,4%	1,3%	112,00	112,00
FEIJÃO CAR.	saca 60 kg	276,12	-2,1%	-2,1%	-10,0%	-	250,00
FEIJÃO PRETO	saca 60 kg	181,77	0,0%	-0,6%	-1,3%	-	180,00
BOI GORDO	arroba, emp. pé	301,84	0,1%	0,3%	-0,3%	295,00	298,00
SUÍNO	kg, vivo	6,03	0,0%	-0,7%	0,2%	5,00	5,30
ERVA MATE	arroba	25,62	0,0%	0,7%	4,1%	-	22,00

Fonte: Sima/Deal/Seab. Os preços nas praças referem-se aos valores "mais comuns" apurados

## MERCADO FUTURO 05/08/22

**BOLSA DE CHICAGO (CBOT)**

Cont.	FECH.	*DIF.	1 SEM.	1 MÊS
ago/22	1.614,75	-0,25	-1,4%	12,2%
set/22	1.463,25	2,00	-1,6%	9,4%

**MILHO** - US\$cents por bushel (25,4 kg)

Cont.	FECH.	*DIF.	1 SEM.	1 MÊS
set/22	610,25	8,00	-1,0%	2,5%
dez/22	610,00	3,75	-1,6%	5,4%

**FARELO** - US\$ por tonelada curta (907,2kg)

Cont.	FECH.	*DIF.	1 SEM.	1 MÊS
ago/22	499,10	-14,60	0,8%	21,6%
set/22	437,50	-16,00	-1,1%	12,4%

\*Diferença sobre dia anterior. 1.00 ponto = US\$ 0,01 na soja, milho e trigo e US\$ 1,00 no farelo

## BOLSA DE NOVA YORK (NYBOT) 05/08/22

**CAFÉ** - US\$cents/libra peso (0,453 kg)

Cont.	FECH.	*DIF.	1 SEM.	1 MÊS
set/22	209,45	-9,85	-3,6%	-6,8%
dez/22	206,40	-9,35	-3,5%	-6,6%

**ALGODÃO** - US\$cents/libra peso (0,453 kg)

Cont.	FECH.	*DIF.	1 SEM.	1 MÊS
out/22	101,68	1,56	-1,4%	0,3%
dez/22	96,13	1,51	-0,6%	2,8%

\*Diferença s/ dia anterior. 1.00 ponto = US\$ 0,01 no café e algodão.

# DIÁRIO DO SUDOESTE

## 46 - 3220 - 2066

WWW.SIMEPAR.BR

**PATO BRANCO**

MÁX. **16°**  
MIN. **9°**

PROBABILIDADE DE CHUVA 90% | 40mm

**F. BELTRÃO** 15°/9°

**CURITIBA** 15°/12°

**CASCAVEL** 17°/11°

**LONDRINA** 25°/15°

LUA

CRESCENTE

ESTAÇÃO

INVERNO

TELEFONES ÚTEIS

POLÍCIA 190

BOMBEIROS 193

SAMU 192

**RADICCI**

iotti



**NOVELAS**

**Além da Ilusão**  
Com a ajuda de Isadora, Davi troca as malas de Iolanda. Letícia sente ciúmes de Silvana. Davi anuncia à Isadora que fará sua grande fuga. Mariana implora à Santa e Arminda para ter seu programa na rádio de volta. Tenório contrata Silvana para trabalhar em seu jornal. Letícia ouve quando Giovanna e Lorenzo comentam sobre Silvana e Bento. Eugênio tenta se reaproximar de Violeta, que se irrita com a complacência do sócio em relação a Joaquim. Joaquim mostra o cartaz de procurado de Davi para Salvador, que dá voz de prisão ao mágico na frente de Violeta.

**Cara e Coragem**  
Moa se desespera ao ver Pat desacobordada e caída no chão. O amigo de Ítalo também se fere após a explosão e é levado às pressas para o hospital. Pat tenta se declarar para Moa, mas Rico interrompe sem querer o clima entre os dois. Danilo conta sobre o atentado contra Pat e Moa, e Leonardo fica nervoso. Um policial avisa a Paulo e Marcela sobre o incidente com o carro de Pat. Andrea Prati procura Olívia na academia e Duarte em pânico se esconde para não ser reconhecido. Ítalo acredita que Danilo seja o responsável pelo atentado contra Pat e pensa em procurar Jonathan. Ítalo vai ao brechó falar com Dalva e se surpreende ao ver Anita no local.

**Pantanal**  
José Lucas tenta convencer Jove a procurar Juma. Irma aceita ir para o Rio de Janeiro consultar um médico, a pedido de Mariana. José Leôncio e Filó se emocionam ao se despedir de José Lucas. Juma diz a Muda que só quer saber do filho que está esperando. Mariana avisa a Trindade que não quer que ele interfira na viagem de Irma para o Rio de Janeiro. Tadeu reclama com Trindade, dizendo que José Leôncio só tem olhos para Jove. Marcelo e Guta procuram José Leôncio para oferecer sociedade.

**PALAVRAS CRUZADAS DIRETAS**

www.coquetel.com.br © Revistas COQUETEL

Formato do ângulo reto (Geom.)	Protege mulheres contra a violência doméstica		O direito regulado pelo Ecad	Gênero de Rubem Fonseca ("?) & Stimpny", desenho (TV)	Maria ("?"), cantora
Cidade-sede do parlamento escocês	Album da Legião Urbana	Anseiam por um lar			
Brinquedo feito de linha e carretel			Time, em inglês		
Corresponde a uma vibração geralmente superior a 300 mega-hertz (Fis.)			Time, em inglês		
Foi popularizado pela MTV	Colheita de cereais		Modelo de blusa invernal de gola alta	Planta semelhante à palmeira	Raiva; indignação
Primeiro "capítulo" do dicionário	Emoção que é má conselheira (dito)			Abreviatura em túmulos (latim)	Habitam parte da Nigéria e do Benim
Imperfeito					
Não dizer (?) nem bê: nada responder	Cinza, em inglês			A forma de aplicação do ditado	
O número 3,1416 (Mat.)	(?) Silva, sambista	Capital do Senegal			lodo (símbolo)
Rainha hebraica da Pérsia (Bíblia)		Formato de vigas		Organização presidida por Dana White	Em outro país
Médico e guerrilheiro argentino, símbolo da Revolução Cubana		Homem, em inglês	Dígrafo de "urro"	Animal afetado pela febre aftosa	
Ctrl+ (?), atalho para copiar (Inform.)		O metal das latinhas de cerveja (símbolo)		"Remédio" natural para pressão baixa	

BANCO 3/ash — man — ren — tip — úc. /team. 5/dacar. 9/defectivo — edimburgo — micro-onda. 3

**HORÓSCOPO**

**ÁRIES 21/03 A 20/04**  
Notícias, aparentemente exageradas ou formuladas com o intuito de pressioná-lo, deverão ser pura e simplesmente desacreditadas. Faça ouvidos de mercador. Esteja alerta para o que vier. Bom fluxo ao amor e ao casamento.

**TOURO 21/04 A 20/05**  
Quanto mais procurar trabalhar com otimismo, melhores serão suas chances nesta fase. Excelente para novas associações e aos negócios. Ideal para viajar e para amar. Receberá boas notícias.

**GÊMEOS 21/05 A 20/06**  
Bom período para tratar de assuntos ocultos e para elevar ainda mais sua inteligência, através de boas leituras e novos conhecimentos. Tranquilidade na vida romântica.

**CÂNCER 21/06 A 20/07**  
Bom período para solicitar a casa própria em um órgão competente do governo, se ainda não a tem. Sucesso nos transportes e em viagens, principalmente as aéreas. Harmonia familiar e êxito sentimental.

**LEÃO 22/07 A 22/08**  
É mais do que certo, que pessoas conhecidas irão ajudar você na sua vida profissional nestes próximos dias. Use de tato e inteligência para influenciar os superiores.

**VIRGEM 23/08 A 22/09**  
Dê mais atenção na sua vida sentimental e aos pequenos problemas que tenha a resolver. Nada lhe será difícil nesta fase. Os laços com parentes e pessoas amigas, serão vantajosos.

**LIBRA 23/09 A 22/10**  
Não faça modificações repentinas, antes de uma análise prévia. Por outro lado, o fluxo é dos melhores para trabalhar em prol de sua ascensão profissional. Será correspondido plenamente na vida familiar.

**ESCORPIÃO 23/10 A 21/11**  
Alguém de sua família ou de sua amizade poderá perturbá-lo. Pense positivamente, pois muitas serão suas chances de sucesso profissional, financeiro e social. Deverá ser bem recebido em todos os locais que frequenta.

**SAGITÁRIO 22/11 A 21/12**  
Período neutro para a vida sentimental e amorosa. Haverá, também, muitas dificuldades que só serão solucionadas com bastante trabalho, otimismo e perseverança. Cuide da saúde, evite abusos e tome cuidado com os inimigos.

**CAPRICÓRNIO 22/12 A 20/01**  
Sua probabilidade de êxito material será aumentada nesta fase. Por outro lado, deverá prosperar no campo profissional e social, e poderá conseguir o que pretende na vida artística. Bom para passeios, diversão e saúde.

**AQUÁRIO 21/01 A 19/02**  
Todos os esforços que têm empreendimento no sentido de se elevar e prosperar profissionalmente e socialmente se fará sentir com maior força neste momento. Analise e verá quanto progrediu e prosperou.

**PEIXES 20/02 A 20/03**  
Muito bom aspecto astral para lucrar em negócios que há muito iniciou e para ser bem sucedido profissional e financeiramente através de influência de amigos. Sucesso romântico.

petra  
O NOVO LIVRO DO  
**PE. REGINALDO MANZOTTI**  
**O PODER DA CURA**  
JÁ NAS BANCAS E LIVRARIAS!  
/editorapetra

**Solução**

T	A	S	T	A	T	A			
V	V	A	E	U	G	E	H	C	
I	O	B	R	R					
C	U	E	R	E	S	E			
I	R	V	A	D	I	P			
T	V	O	H	S	V	V			
O	L	I	T	E	F	E	D		
P	I	R	V	I	R	V			
E	P	I	T	C	O	E	D	I	V
C	N	V	A	R	C	D	R		
N	O	R	V	A	V	S			
V	D	N	O	O	C	I	M		
M	V	E	T	O	I	O	I		
O	G	R	U	B	M	I	D	E	
R		V							

**CONHEÇA CANCÚN**  
com quem tem **EXPERTISE** no turismo receptivo para **BRASILEIROS!**

PACOTES - PASSEIOS - ACESSORIA - CASAMENTOS  
ROTEIROS PERSONALIZADOS - ATENDIMENTO 24H  
TURISMO RECEPTIVO PARA BRASILEIROS

**Tio Nenê Tours**  
A sua casa em Cancún!

## momento espírita

# O sofrimento nos fortalece

Nossa visão limitada dos acontecimentos da vida, às vezes, não nos permite entender os mecanismos divinos na coordenação da Sua obra.

Quando vemos um pequeno ramo ver-se romper a terra firme e elevar-se em direção ao sol, buscando instintivamente a luz, não compreendemos quais os objetivos divinos que lhe estão determinados.

Passados alguns dias, voltamos a atenção para o pequeno ramo e nos surpreendemos...

Não é mais um raminho. Está mais forte. Nós o vemos ser açoitado por rajadas de vento, por chuvas torrenciais ou pelo sol escaldante.

A pequena planta se dobra... É jogada de um lado para o outro. Algumas folhas, ainda frágeis, não resistem, desprendem-se dos galhos e são levadas...

A chuva castiga, o sol maltrata. Porém, a pequena árvore não sucumbe.

Dentro de alguns anos o tronco estará mais firme, já não se dobrará tanto com os açoitamentos do vento, e as raízes buscaram sustentação no solo generoso.

E, nesse fenômeno da natureza, os objetivos do Criador se cumprem...

A semente se converte em planta, que se faz árvore, floresce, frutifica e espalha novas sementes que germinarão e frutificarão.

Como ocorre com a árvore, nós também passamos por momentos em que sentimos, no corpo e na alma, os açoitamentos do vento cruel dos sofrimentos.

De outras vezes, são as tempestades de problemas que testam a nossa resistência...

Em outros momentos, é o sol escaldante da solidão, do desalento, nos deixando exaustos e desejosos de nos jogarmos ao chão, para não mais levantar...

Nessas circunstâncias, devemos nos espelhar nos exemplos da natureza.

A árvore somente se mantém em pé porque se faz flexível diante dos embates.

Enquanto o vento a inclina, fazendo-a tocar o solo, as raízes se firmam na intimidade da terra, tornando-a mais forte e resistente.

Quando as baixas temperaturas do inverno lhe queimam a ramagem, ela não desiste, permanece em pé, aparentemente vencida para, logo mais, enfeitar-se novamente com folhas e flores, em sua busca do sol, sua fonte de vida.

Pensando a respeito dessas singelas experiências da natureza, poderemos entender os objetivos do sofrimento em nossas vidas.

Quando o arado da dor penetra o solo árido dos nossos corações, é com o objetivo único de afofar a terra da nossa intimidade para que ali germinem as sementes do amor.

Quando as enfermidades dilaceram o nosso corpo físico, é para que percebamos a nossa fragilidade e busquemos fortalecer o Espírito imortal que somos, voltando-nos para o Criador, sol maior das nossas almas, fonte de vida para todos nós.

\* \* \*

Assim como as plantas buscam o sol, nós, por força do Amor Divino, buscamos a luz.

Fomos criados para a perfeição, mas essa perfeição relativa que nos cabe, só se dará por nossos próprios esforços, superando as dificuldades naturais da caminhada.

Aproveitemos os embates da vida para nos fortalecer, buscando nos elevar, na direção do Cristo, que é, sem contestação, o Caminho que nos conduzirá ao Pai.

REDAÇÃO DO MOMENTO ESPÍRITA

## artigo

# O significado do cansaço

Muitas pessoas vivem cansadas. Cansaço está ligado a esforço. Se alguém está cansado é porque se esforçou, deu de si trabalho duro. A vida foi para ele um esforço e às vezes até um tormento. Ele trabalhou muito e por isso se cansou. O dicionário define cansaço como: cansado é aquele que se encontra esforço e queixa. Na linguagem antiga não significava apenas a sensação física e emocional de fadiga após um esforço, mas também a fraqueza do ser, a miséria e a sensação de aperto na presença dos outros. O significado da palavra cansado se desdobra em muitas situações. Não só as pessoas ficam cansadas, mas mãos ficam cansadas, os joelhos ficam cansados. O profeta Jeremias dizia que Deus promete alívio para todas as almas cansadas. Um coração cansado anseia por descanso. O trabalho cansa, mas a melancolia, a viagem também cansa.

Um autor de uma peça teatral dizia assim: alguns estão cansados da tristeza, outros estão cansados demais para ficarem tristes, cansados para qualquer coisa. A tradição espiritual compreende o cansaço de outro modo, observando-o como uma chance de mudar

não só a vida. A ideia do cansaço pode nos levar a temas essenciais da vida espiritual, tais como o ócio, a contemplação, a receptividade, a vida na graça e humildade, a obediência ao ritmo da alma e do corpo. Por isso, o nosso cansaço pode nos ajudar a descobriremos valores importantes.

Não se trata de lutar com o cansaço, e sim de conviver com ele e vê-lo como um amigo que nos conduz a nossa própria verdade e ao mistério de Deus e da humanidade.

Diante disso, cada um pode se perceber no estado que está e a partir da percepção do cansaço que tem, dizer: "eu provavelmente posso também viver de um jeito diferente, perceber mais a importância da contemplação, do silêncio, do ócio, da gratuidade, do repouso..." Isso nos tornará muito melhores. Pense nisso!

PADRE EZEQUIEL DAL POZZO



## Academia de Letras e Artes de Pato Branco ALAP

### NO SOPRO DO VENTO

Palavras voam como o vento...  
Jogando lá do alto,  
Do momento, um sentimento...  
Fogo vindo de dentro  
De um coração cheio de inspiração...  
Sensação... emoção... criação...  
Dançando nos rabiscos  
Corridos... desenhados...  
Nas folhas dos cadernos  
Brincam palavras secretas...  
Linguagem abstrata ou concreta  
Que sensibiliza, fascina, apaixona  
Mentes valentes...  
Persistentes... inteligentes...  
Rabiscos grávidos de poesia  
Voam no emboço dos ventos...  
Semeiam ideias, pensamentos...  
Liberdade gerada de dentro...  
Imaginação... visão... construção...  
Discretos rabiscos incertos,  
De segredos e multifaces,  
Viajam pelo tempo...  
No sopro do vento...

ELIZABETH MARIA CHEMIN BODANESE, CADEIRA Nº 30

Contato: neribocchese@bol.com.br  
Pato Branco - PR | CEP 85.505-183

Comissão de Editoração da ALAP | Apoio: DIÁRIO DO SUDOESTE  
Visite nosso site: [www.alap.org.br](http://www.alap.org.br)

**Ipiranga** **TRATORMAX** **Lubrificantes**

COMÉRCIO DE PEÇAS PARA TRATORES LTDA.  
46 3223-1812

**TRATORMAX**

Há 20 anos atendendo o mercado de máquinas pesadas com tecnologia e confiança

46 3223-1812  
Avenida Tupi, 4780  
B. Pinheirinho . Pato Branco/PR

## FOTO DO DIA



IRACY ROSSI

A beleza do ipê florido, formando um tapete de flores e colorindo os dias frios de inverno na comunidade de São João Batista, em Pato Branco

## ARTIGO

## Ministérios ordenados: diáconos, presbíteros e bispos!

Dom Edgar Xavier Ertl

O mês de agosto, conforme o costume da Igreja do Brasil, é dedicado à oração, reflexão e ação nas comunidades sobre o tema das vocações. Vale a pena recordar nosso itinerário vocacional neste mês com as seguintes datas e vocações. 1ª semana: vocação para o ministério ordenado: diáconos, padres e bispos; 2ª semana: vocação para a vida em família (atenção especial aos pais); 3ª semana: vocação para a vida consagrada: religiosas (os) e consagradas (os) seculares; 4ª semana: vocação para os ministérios e serviços na comunidade; último domingo de agosto: Dia Nacional do Catequista. No início deste mês vocacional, lembremos que somos chamados pelo Senhor ao discipulado: discípulos e profetas da verdade. Neste ano de 2022, o tema vocacional é: "Cristo vive! Somos suas testemunhas" e com o lema "Eu vi o Senhor!" (Jo 20,18).

Seguimos a reflexão do Papa Francisco: "Conscientes de terem sido escolhidos entre os homens e constituídos em seu favor para esperar nas coisas de Deus, exercitem com alegria e com caridade sincera a obra sacerdotal de Cristo, unicamente com a intenção de agradar a Deus e não a si mesmos. Sejam pastores, não funcionários. Sejam mediadores, não intermediários [...]. Os sacerdotes, mais do que estudiosos, são pastores. Não podem nunca se esquecer de Cristo, seu primeiro amor, e devem permanecer sempre do seu lado. Como está hoje o meu primeiro amor? Estou enamorado

como no primeiro dia? Estou feliz contigo ou te ignoro? São perguntas que temos que fazer com frequência diante de Jesus. Porque Ele pergunta isso todos os dias, como perguntou a Pedro: Simão, filho de João, tu me amas? Continuo enamorado de Jesus como no primeiro dia ou o trabalho e as preocupações me fazem olhar para outras coisas e esquecer um pouco o amor?". Enfim, diz Francisco que "toda vocação exige sempre um êxodo de si mesmo para centrar a própria existência em Cristo e no Seu Evangelho".

Cumplicidade com os sacerdotes e diáconos, servidores do Evangelho

De modo particular, quero expressar nossos melhores sentimentos aos caros irmãos sacerdotes diocesanos e religiosos, nossos diáconos, servidores do Evangelho, nesta Igreja Particular de Palmas-Francisco Beltrão. Que o seu ministério sacerdotal seja tão somente para o serviço da evangelização e da comunicação da Boa Notícia de Jesus Cristo, no lugar que você agora está. Este é o seu lugar teológico, apostólico e eclesial.

Dia de Oração e Missão pelos Cristãos Perseguidos

A Conferência Nacional dos Bispos do Brasil (CNBB), por meio de sua Comissão Episcopal Pastoral para a Ação Missionária e Cooperação Intereclesial, em parceria com a Ajuda à Igreja que Sofre (ACN), no Brasil, promovem nes-

te sábado, 6 de agosto, o Dia de Oração e Missão pelos Cristãos Perseguidos. A Igreja de Palmas-Francisco Beltrão une-se em oração pelos cristãos perseguidos, inclusive em menor proporção, temos irmãos e irmãs que sofrem perseguições no território diocesano e, por isso, a causa é nobre para a oração e a reflexão diante de perseguições em diversos níveis e com drásticas consequências às pessoas.

A discriminação e a perseguição com base na crença religiosa são um fenômeno crescente em todo o mundo. A liberdade religiosa é violada em quase um terço dos países do mundo (31,6%), onde vivem dois terços (67%) da população mundial – aproximadamente 5,2 bilhões de pessoas. Por trás dos conflitos mais violentos do mundo estão aqueles que manipulam a religião na busca pelo poder, seja ele político, econômico ou social.

Não há somente uma religião que seja perseguida ou mesmo manipulada. Dependendo da localidade, uma se sobressai como alvo de ataques que vão desde frases discriminatórias a atos de violência gratuita e sem sentido. Mas, no geral, os cristãos ainda se mantêm no topo das estatísticas como o grupo religioso mais perseguido e odiado do mundo.

Diocese de Palmas-Francisco Beltrão-PR

## ARTIGO

## As novas propostas para C-Level após a pandemia

Thiago Gaudencio

As empresas mudaram a forma de trabalho nos últimos anos. Ambiente mais descontraídos e flexíveis atraíram muitos trabalhadores que se viam presos às amarras do trabalho tradicional. E os cargos de C-Level foram os mais impactados com essas atualizações nos modelos de atuação e contratação.

Com a chegada da pandemia de Covid-19, as mudanças foram aceleradas ao migrar grande parte dos escritórios para o modelo home office. Isso fez com que disparasse o crescimento de empresas digitais, que não dependem de presencialidade para funcionar. Dentre os principais movimentos que aconteceram neste cenário, é importante destacar a remuneração e incentivos ou benefícios concedidos aos colaboradores. A remuneração não é mais vista como valorização do profissional, por isso é importante oferecer incentivos e recompensas que venham em outros formatos. Flexibilidade se tornou a palavra-chave para que o colaborador se sinta valorizado pela empresa. Hoje é comum encontrar pacotes de benefícios personalizáveis, ou seja, o executivo tem liberdade para escolher benefícios que lhe interessam. O auxílio creche, por exemplo, pode agradar alguns funcionários que dependem do serviço, enquanto para outros seria inútil.

Além disso, é interessante que a empresa recompense o colaborador pela sua produtividade, nesse ponto entra a renda variável, que está se tornando cada vez mais comum para executivos, e atraído muitos candidatos para vagas com esse diferencial. Um estudo de remuneração para cargos C-level, elaborado pela Page Executive em 2022, mostrou que a remuneração fixa ainda corresponde pela maior parte do salário anual dos executivos, ainda respondendo por 88,3% da remuneração anual total dos entrevistados.

Para as novas gerações, millennials e gen Z, a remuneração não é mais a forma essencial de valorização do seu trabalho. Cada vez mais outros fatores como a qualidade do ambiente e entrosamento da equipe são levados em consideração. Hoje a figura do líder "imponente e duro" não existe mais, as soft skills são mais valorizadas nessas posições, principalmente flexibilidade e humildade.

É importante que o executivo de hoje saiba conectar os colaboradores com o propósito da empresa, para que tenham um objetivo em conjunto. A relação entre funcionário e empregador também passa a ser uma troca mútua, visto que os interesses e objetivos são compartilhados entre as partes.

Outro ponto importante é que após a pandemia, executivos que saibam lidar com a instabilidade do mercado e manter a liderança com as características citadas, começaram a ser muito valorizados. É interessante para as companhias contar com uma pessoa que consiga tomar decisões assertivas, com rapidez e que saiba arriscar sem tirar o pé do chão.

A perspectiva é que os executivos procurem por cargos que se enquadrem nos seus objetivos e estejam alinhados com a sua forma de ver o mundo, por isso as empresas tendem a se tornar mais flexíveis em relação aos benefícios e recompensas, para que possam continuar competitivas na contratação de lideranças executivas. Além de investirem mais em sua propaganda interna, incluindo o colaborador nos seus objetivos e pilares.

Coordenador do Comitê de Desenvolvimento de Lideranças do Instituto Brasileiro de Executivos de Finanças do Paraná (IBEF-PR)



DIÁRIO DO SUDOESTE

Propriedade de Editora Juriti Ltda.  
CNPJ 80.192.081/0001-08 - Fundada em 19/03/1986

Administração, Redação e Oficinas  
Rua Caramuru, 1267 - CEP 85.501-356 - Pato Branco - PR

PABX (46) 3220-2066  
www.grupodiario.com.br

Jornalismo: 46 99114-4400 Social: 46 99110-7053 Circulação: 46 99102-4147

www.diariosudoeste.com.br

ASSINATURAS	Semestral (6 meses)	Anual (12 meses)	Bianual (24 meses)	Online
À vista	R\$ 215,00	R\$ 396,00	R\$ 746,00	R\$ 178,80 (Anual)
Parcelas 3x (30/60/90 dias)	R\$ 85,00	R\$ 140,00	R\$ 265,00	R\$ 89,40 (Semestral)

Nota: Artigos publicados e identificados não traduzem, necessariamente, a opinião deste jornal e são de inteira responsabilidade de seus autores.

EXPEDIENTE

Presidente: Delise Guarienti Almeida  
Diretor Geral: André Guarienti Almeida  
Gerente Geral: Edegar L. Del Sent  
Gerente Comercial: Marlene Raiher Charavara  
Editora-chefe: Marcilei Rossi  
Editora de Suplementos: Mariana Salles

Geral: diario@diariosudoeste.com.br  
Redação: redacao@diariosudoeste.com.br  
Publicações legais: editais@diariosudoeste.com.br  
Classificados: classificados@diariosudoeste.com.br  
Comercial: comercial@diariosudoeste.com.br  
Circulação: circulacao@diariosudoeste.com.br

**PLANTÃO****Preso por roubo**

A Polícia Militar prendeu quinta-feira no bairro Novo Horizonte, em Santo Antônio do Sudoeste, um rapaz, de 26 anos. Durante a abordagem, os policiais constataram que havia contra ele um mandado de prisão pelo crime de roubo. O rapaz foi encaminhado à Delegacia da Polícia Civil, estando à disposição da Justiça.

**Apreensão de vinho**

Durante patrulhamento quinta-feira pela Sede União, em Pinhal de São Bento, a Polícia Militar abordou um Corsa, que estava carregado com 25 caixas de vinho, totalizando 150 garrafas, contrabandeadas da Argentina. O condutor foi identificado e liberado, mas o carro e o produto foram apreendidos e entregues na Delegacia da Receita Federal de Santo Antônio do Sudoeste.

**Prisão em Marmeleiro**

A Polícia Militar do Paraná e a Civil de Santa Catarina abordaram um veículo na madrugada de sexta-feira no bairro Alvorada, em Marmeleiro. Os policiais constataram que havia um mandado de prisão em desfavor de um dos ocupantes do veículo, que é acusado de estelionato. No interior do carro foram encontradas sete máquinas de cartões de crédito, que foram apreendidas e entregues, juntamente com o homem preso, na Delegacia da Polícia Civil de Francisco Beltrão para as providências cabíveis ao fato.

**PRF apreende cigarros**

Uma equipe da Polícia Rodoviária Federal (PRF) realizava operação de combate aos crimes de fronteira quinta-feira à noite na BR-373, em Chopinzinho, quando deu ordem de parada ao motorista de um Ford/Fiesta, que trafegava em atitude suspeita. O condutor desobedeceu e empreendeu fuga sentido rodovia estadual PR-281, que dá acesso a Mangueirinha. Os policiais realizaram acompanhamento do carro, que efetuou ultrapassagens forçadas e diversas manobras evasivas expondo a perigo iminente diversos veículos que trafegavam em sentido contrário. Após acompanhamento por cerca de 10 km o Fiesta foi abordado e estava carregado com 17.500 maços de cigarros contrabandeados. O condutor e o veículo foram encaminhados, juntamente com os cigarros, à Delegacia da Polícia Federal de Guarapuava.

# Aula magna marca o início do Curso de Formação de Policiais do 21º BPM

**Assessoria**

Marcando o início da formação de 35 novos policiais militares, o 21º Batalhão de Polícia Militar realizou, na manhã de quinta-feira, (4), uma aula magna ministrada por Arthur Jonas Mendonça e Araújo, promotor de justiça da comarca de Marmeleiro e que teve como tema: a atuação policial militar no Sudoeste do Paraná.

A aula magna, que reuniu aproximadamente 150 pessoas na sede da Associação dos Municípios do Sudoeste do Paraná (Amsop), marca o início do Curso de Formação de Praças Policiais Militares. Durante pronunciamento de introdução, o 2º tenente Vinicius Evangelista Scarsi, coordenador da turma que realizará o curso na sede do 21º BPM, explicou

que, “o processo de formação dos novos soldados conta com mais de 1.600 horas aulas, divididas em 46 disciplinas presenciais e outras duas realizadas de forma remota, na plataforma do Ministério da Justiça”.

Conforme o Oficial os alunos ainda passarão por atividades práticas operacionais, de sistemas informatizados, educação física militar, marchas, campos e estágios e, “ao final de mais de 10 meses de formação, em 16 de junho de 2023, os alunos estarão aptos a desenvolverem missões policiais militares e reforçar a segurança em todo Sudoeste do Paraná”, explicou.

Durante sua palestra, o promotor Arthur Jonas Mendonça e Araújo pontuou a importância da atuação integrada entre Mi-



A aula magna reuniu cerca de 150 pessoas na sede da Amsop

nistério Público e a Polícia Militar, ressaltando resultados expressivos no combate de ilícitos penais no Sudoeste do Paraná e em especial na comarca de Marmelei-

ro, onde atua como membro do Ministério Público. “A Polícia Militar é garantidora da efetividade da Justiça, seja para o cumprimento de mandados, subsidiar

provas ou conduzir pessoas, e isso está previsto na própria Constituição Federal, bem como na Lei Orgânica do Ministério Público”, comentou. (Assessoria)

## Ex-vereador de Barracão é denunciado por importunação sexual

O Ministério Público do Paraná, por meio da Promotoria de Justiça de Barracão, ofereceu denúncia contra um ex-vereador, que foi presidente da Câmara Municipal de Barracão, pelos crimes de assédio sexual e importunação sexual praticados contra funcionárias da Casa durante os anos de 2021 e

2022.

Conforme a denúncia, prevalecendo-se da relação de superior hierárquico, entre janeiro de 2021 e junho de 2022, no interior da Câmara Municipal, o denunciado teria constrangido por diversas vezes pelo menos três vítimas com a intenção de obter vantagem e favore-

cimento sexual.

**Novas vítimas**

O MPPR permanece à disposição para atender eventuais outras vítimas que possam surgir, inclusive sob sigilo. Os contatos podem ser feitos pelo telefone (49) 3644-1074 (que também recebe mensagens via WhatsApp), pelo e-mail bar-

rao.prom@mppr.mp.br ou pessoalmente, na sede da Promotoria, na rua Lírio João Barzotto, 710, Jardim Vale do Capanema. (MPPR)

**Defesa**

A reportagem do Portal Tri entrou em contato com o advogado que representa o ex-vereador neste caso, Gaspar Fidélis de Almeida

Junior. Em vídeo, o advogado afirma que fará de tudo para provar a inocência de João Carvalho. Ele comentou ainda que tão logo saia o resultado da inocência de seu cliente, estará tomando todas as medidas civis e criminais contra os acusadores por conta de os mesmos terem manchado a imagem de seu cliente. (Redação)

## PRF realiza leilão virtual de veículos retidos no Paraná

A Polícia Rodoviária Federal (PRF) no Paraná realiza leilão virtual de veículos retidos, abandonados, removidos ou recolhidos a qualquer título, que se encontram há mais de 60 dias nos pátios das Unidades Operacionais vinculadas à PRF no Estado. São 125 veícu-

los conservados, recolhidos nas regiões de Ponta Grossa, Pato Branco e Guarapuava, com lances mínimos entre R\$ 200,00 e R\$ 30 mil, além de 105 sucatas com lances mínimos entre R\$ 30,00 e R\$ 800,00.

As sessões públicas de lotes de sucata com motor

aproveitável e inservível, além de veículos conservados são realizadas exclusivamente no sistema eletrônico “online” (internet) no site <https://www.kronbergleiloes.com.br>. Seções públicas: 6 e 13 de agosto às 9h.

Os veículos considerados conservados, podem re-

tornar a circular em via pública após pagamento das respectivas taxas e recolocados em circulação após revisão técnica exigida pelo órgão de trânsito, não havendo relação alguma com sua conservação visual e aparência estética de sua lataria e demais equipamentos.

As sucatas são veículos que estão impedidos de circulação em vias públicas, se destinam exclusivamente ao desmonte e ao reaproveitamento de suas peças e só podem ser adquiridas por pessoas jurídicas previamente cadastradas. (Assessoria PRF)

**SOMOS TECNOLOGIA, SOMOS EVOLUÇÃO!**

**INVIOLÁVEL**  
SEGURANÇA E MONITORAMENTO

Pato Branco, PR . 46 3225-3848 . [inviolavel.com](http://inviolavel.com)

## Veículo furtado em Pato Branco é recuperado em Barracão

A Polícia Militar de Barracão foi informada, quinta-feira, que havia sido furtada uma Saveiro em Pato Branco. Durante as buscas na região de fronteira com a Argentina, os policiais avistaram o veículo, sendo que o condutor empreendeu fuga ao perceber a viatura.

A equipe policial realizou acompanhamento tático e conseguiu fazer a abordagem, quando os dois ocupantes do veículo tentaram reagir à prisão, mas foram contidos e algemados. Os policiais constataram que os abordados têm as mesmas características relatadas dos autores do furto, como tatuagens no pescoço e nos braços.

Os dois acusados do furto foram presos. Eles foram encaminhados, juntamente com o veículo recuperado, à Delegacia da Polícia Civil de Barracão. (Redação)

# Começa a fase final dos JEPs em Pato Branco



O cerimonial de abertura reuniu público, atletas e dirigentes no Estádio Os Pioneiros

## Redação

redacao@diariosudoeste.com.br

O cerimonial de abertura da fase final dos Jogos Escolares do Paraná (JEPs), divisão A, foi realizado sexta-feira à noite, no Estádio Os Pioneiros, em Pato Branco, com a presença de um bom público. Além de atletas e dirigentes, estiveram presentes representantes da Secretaria de Estado da Educação, Paraná Esporte, Núcleo Regional de Educação

(NRE) e lideranças locais e regionais.

Durante o cerimonial de abertura teve o tradicional desfile das delegações, juramento do atleta feito por Luiz Gustavo Neri, do basquetebol do Colégio Mater Dei; acendimento da pira olímpica pela atleta Bettina Vanin Martini, da GR do Colégio Alfa, além das apresentações da Bateria e DJ Deh Casagrande. Já o prefeito de Pato Branco, Robson Cantu, declarou aberta a fase final

dos JEPs, que envolve mais de 7.000 pessoas, entre atletas, dirigentes, arbitragem e comissão organizadora.

A competição é disputada por alunos/atletas de 15 a 17 anos, no masculino e feminino. A partir deste sábado, haverá disputas nas modalidades de atletismo, badminton/parabadminton, basquetebol, ciclismo, futsal, futebol 7 (PC), ginástica rítmica regular e ACD, goalball, golf 7, handebol, judô, taekwondo e parataekwondo, natação, tê-

nis de mesa, voleibol e voleibol sentado, vôlei de praia, xadrez regular e ACD.

Flávio Krassóta, coordenador técnico dos JEPs, informou que neste sábado terá jogos de voleibol na Afipe, handebol no Polo Esportivo do bairro Industrial e na UTFPR, taekwondo no Sesc, natação no Centro Aquático, entre outros locais. A competição prosseguirá até o próximo dia 13, quando serão conhecidos todos os campeões.

## Pato Futsal recebe o São José pela Liga

O Pato Futsal segue na luta pela classificação aos playoffs da Liga Nacional de Futsal 2022. Neste sábado (6), a equipe conta com o apoio da torcida diante do São José Futsal, às 15h, no Ginásio Dolivar Lavarda, em Pato Branco. Os ingressos estão à venda no Café da Praça e na Barbearia Vila Nova, seguindo os valores de R\$ 50,00 (inteira) e R\$ 25,00 (meia-entrada).

Após a vitória sobre o Operário Laranjeiras, por 2 a 0, pelo Campeonato Paranaense da Série Ouro, a equipe se preparou para o confronto contra o São José. O técnico Sérgio Lacerda não pode contar com o ala Luciano, suspenso, mas deverá manter a base do time que venceu o Operário Laranjeiras.

Na tabela de classificação da LNF, o Pato Futsal aparece na 15ª posição, com 20 pontos. Com isso, precisa vencer o jogo para encaminhar a classificação. Será um confronto difícil, pois o São José faz uma boa campanha, estando em sétimo lugar, com 31 pontos.

A diretoria do Pato Futsal informa o sistema de acesso ao Ginásio Dolivar Lavarda. Os torcedores que adquirirem meia-entrada terão acesso pelo portão esquerdo da portaria. O portão central seguirá com o acesso destinado aos sócios-torcedores e a geral que adquirir o ingresso denominado "inteira". Já o acesso dos apoiadores, patrocinadores e da imprensa seguirá pelo portão direito da bilheteria. (Redação)



O técnico Sérgio Lacerda deve manter a base da equipe que venceu o Operário Laranjeiras

## São Paulo enfrenta o Flamengo pelo Brasileirão

A equipe do São Paulo finalizou na tarde de sexta-feira (5), no CT da Barra Funda, a preparação para enfrentar o Flamengo neste sábado (6), às 20h30, no Morumbi, pelo Campeonato Brasileiro. O técnico Rogério Ceni comandou uma atividade de tática que contou com as

presenças de Alisson e Patrick, recuperados de lesões, durante todo o tempo.

O goleiro Jandrei, que se recupera de um trauma nas costas, correu no gramado acompanhado da fisioterapia. O meia André Anderson, com dores musculares, também foi ao campo para

exercícios com os fisioterapeutas. Luan, que vem de cirurgia no adutor esquerdo, fez um trabalho técnico no gramado com atletas que não serão relacionados para a partida e um exercício de finalização.

O recém-contratado Nahuel Bustos também tra-

balhou no gramado e iniciou a sua trajetória no Tricolor. O reforço, de 24 anos, que pertence ao Manchester City-ING e estava no Girona-ESP, assinou contrato até 30 de junho de 2023, com possibilidade de renovação até o final do próximo ano. (Assessoria)



## CAMPEONATO BRASILEIRO

CLASSIFICAÇÃO GERAL

LIBERTADORES SUL-AMERICANA REBAIXAMENTO

Fórmula de disputa: as times jogam todos contra todos, em turno e retorno, visando se classificar a elite que tomará mais pontos de pontos.

	P	J	V	E	D	GP	GC	SG	
1	Palmeiras	42	20	12	6	2	33	14	19
2	Corinthians	38	20	11	5	4	25	19	6
3	Fluminense	35	20	10	5	5	31	22	9
4	Athletico-PR	34	20	10	4	6	25	20	5
5	Flamengo	33	20	10	3	7	30	19	11
6	Internacional	33	20	8	9	3	30	20	10
7	Atlético-MG	32	20	8	8	4	27	23	4
8	Bragantino	30	20	8	6	6	31	23	8
9	Santos	27	20	6	9	5	24	18	6
10	São Paulo	26	20	5	11	4	28	25	3
11	Goiás	25	20	6	7	7	22	25	-3
12	Botafogo	24	20	7	3	10	19	25	-6
13	América-MG	24	20	7	3	10	16	23	-7
14	Ceará	24	20	5	9	6	21	21	0
15	Coritiba	22	20	6	4	10	22	31	-9
16	Avai	21	20	6	3	11	21	33	-12
17	Cuiabá	20	20	5	5	10	14	21	-7
18	Fortaleza	18	20	4	6	10	16	23	-7
19	Atlético-GO	17	20	4	5	11	19	32	-13
20	Juventude	16	20	3	7	10	16	33	-17

## 21ª RODADA

### SÁBADO

Botafogo	x	Ceará (16h30)
Juventude	x	América-MG (16h30)
Avai	x	Corinthians (19h)
Atlético-GO	x	Bragantino (19h)
São Paulo	x	Flamengo (20h30)

### DOMINGO

Fluminense	x	Cuiabá (16h)
Palmeiras	x	Goiás (16h)
Fortaleza	x	Internacional (18h)
Atlético-MG	x	Athletico-PR (19h)

### SEGUNDA-FEIRA

Coritiba	x	Santos (20h)
----------	---	--------------

## Furacão encara o Galo em Belo Horizonte

Após o empate com o Estudantes (ARG), pela Conmebol Libertadores, o Athletico iniciou a preparação para o próximo desafio da temporada. O Rubro-Negro enfrenta o Atlético Mineiro em Belo Horizonte (MG), no Mineirão, neste domingo (7), às 19h. A partida é válida pela 21ª rodada do Campeonato Brasileiro.

Felipão gostou da atuação do Athletico no empate em 0 a 0 com o Estudantes, elogiou a postura e a calma da equipe ao não cair nas provocações dos adversários. Mas ficou bastante contrariado com a conduta da arbitragem, no lance do pênalti que foi marcado e posteriormente anulado em consulta ao VAR. "A imagem mostra perfeitamente que ele está com o braço aberto e a bola tocou no braço. Não dá para entender esse tipo de arbitragem. Porque um árbitro que está a dois metros do lance não tem a firmeza de dizer que quem manda sou eu. Agora quem manda em todos os lances do futebol é o VAR. Se querem assim, que seja assim. Vamos lá, jogar de igual para igual, com as mesmas condições que tivemos aqui", disse.

O elenco do Furacão se apresentou no CAT Alfredo Gottardi às 10h de sexta-feira (5) e iniciou o dia com atividades na academia e na fisioterapia do clube. Os atletas que atuaram por mais de 45 minutos na partida contra o Estudantes realizaram trabalhos regenerativos. Os demais foram ao campo para um treino tático, em campo reduzido.

A preparação para o jogo contra o Atlético Mineiro ainda prevê mais uma atividade em Curitiba, na manhã deste sábado (6). Logo após o treinamento, a delegação segue viagem para a capital mineira.

O Furacão inicia a rodada na quarta posição do Brasileiro 2022, com 34 pontos. O Atlético Mineiro é o sétimo, com 32. (Assessoria)

PROMOÇÃO  
DIA DOS

# Pais



## Grelha

Quadrada Signature 26cm

**DE** R\$ **1529,00**

**POR** R\$ **1223,20**

**KMA** things  
for home<sup>®</sup>  
Presentes que criam memórias afetivas

46 3235 0460 • 46 9 9127 2109 ☎  
Rua Tapajós, 61 • Sala 3 • Centro • Pato Branco/PR

@kmathingsforhome



# Classificados

imóveis | veículos | empregos | indústria | animais | produtos e serviços

**ALIEL IMÓVEIS**  
IMOBILIÁRIA & CONSTRUTORA  
CRECI J - 7640

COMPRA VENDE CONSTROI

46 2604-0888 - 99113-0460 - WWW.ALIELTONIAL.COM.BR



**VENDE**



Linda chácara na Comunidade de São Roque do Chopim, à 800 metros da Ponte do Chopim, BR 158, com 5,4 alqueires, sendo 2,5 de lavoura, podendo abrir mais. Com pomar de fruta, poteiro, 01 açude, casa em alvenaria com 160m<sup>2</sup>, 04 quartos, sala com lareira, cozinha planejada, lavanderia, banheiro com banheira de hidromassagem, varanda com churrasqueira, garagem, 02 piscinas e casa para caseiro com 90m<sup>2</sup>.

**R\$ 1.600.000,00**

e-mail: alieltonialobras@hotmail.com • www.alieltonial.com.br  
Atendendo na Rua Guarani, 771 - Centro - Pato Branco - PR

**Habitar**  
IMOBILIÁRIA  
CRECI-PR 3985J



**VENDE**

Apartamento à venda em Pato Branco - PR, Residencial Florence. Cód.: 1092. Encante-se com esse lindo e aconchegante apartamento no centro da cidade. Em região de ruas planas, posição solar privilegiada. Com sala dois ambientes, espaço gourmet com churrasqueira, 01 suite e 02 dormitórios. 02 Vagas de garagem. Área privativa: 122,19m<sup>2</sup>. Área total: 177,00m<sup>2</sup>. Valor: R\$ 890.000,00



**VENDE**

Sobrado à venda em Pato Branco - PR, Fraron. Cód.: 047. Sobrado com excelente padrão construtivo. Atrás da Unidep, localizado no loteamento Parzianello. Com 01 suite com sacada e 02 dormitórios, churrasqueira e ampla sobra de terreno aos fundos. Área construída: 110,00m<sup>2</sup>. Área do terreno: 168,00m<sup>2</sup>. Valor: R\$ 380.000,00



**VENDE**

Sala Comercial à Venda em Pato Branco - PR, Edifício Rostirella. Cód.: 1094. Excelente opção de investimento na região central de Pato Branco/PR, em frente ao Correio da rua Caramuru. Com acesso exclusivo, ampla sala para uso compartilhado mais 03 salas privativas sendo uma com lavabo e sacada, espaço para arquivo, e espaço gourmet com churrasqueira. Área total: 234,00m<sup>2</sup>. Valor: R\$ 1.100.000,00



**VENDE**

Terreno à venda em Pato Branco - PR - Vila Isabel. Cód.: 747. Excelente terreno no Bairro Vila Isabel, localizado a uma quadra da rua Tocantins e a duas quadras da Avenida Tupi. Com potencial construtivo de edifício, tendo 20,00 metros de frente para Rua Ronald Carraro e 42,40 metros de profundidade. Área total do terreno: 848,00m<sup>2</sup>. Valor: R\$ 795.000,00

☎ 46 99911-6662 > Priscila  
☎ 46 99138-4461 > Daiane  
☎ 46 99942-4701 > Danyella

PLANTÃO DE VENDAS:

CRECI 13779 **solar** imóveis  
**3225.8800**  
RUA CARAMURU, 383. www.solar.imb.br

**VENDE**

CASA DE ALVENARIA

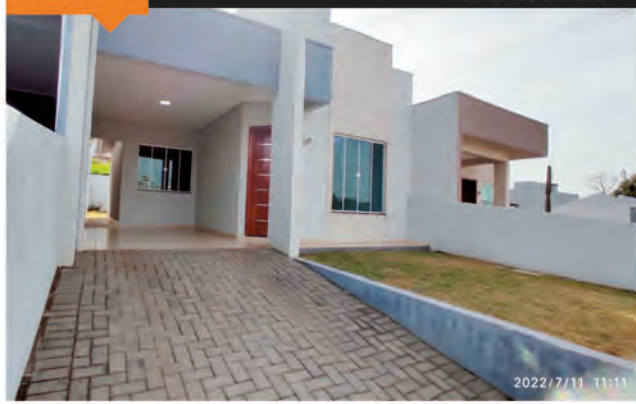


**CASA ALTO PADRÃO, FRARON.**

Com 185 m<sup>2</sup> de área construída e terreno de 280 m<sup>2</sup> sendo 02 dormitórios, suite, sala 02 ambientes, cozinha, salão de festas, garagem, alarme e câmeras. **R\$ 860.000,00**

**ALUGA**

CASA DE ALVENARIA



**CASA DE ALVENARIA FRARON.**

Com 70m<sup>2</sup> de área privativa. Possui 02 dormitórios, sala, cozinha, banheiro e 01 vaga de garagem. Rua Algemiro Mari, nº 348, Bairro Fraron, Pato Branco-PR. **Valor R\$ 1.500,00, mais taxas.**

2022/7/11 11:11

**Moretti**

**ESTUDANTE!**  
SEU NOVO LAR ESTÁ AQUI.



46 3225-3085

☎ 46 98404 0568 | 99105 3085 | 98419 2126

moretti.imb.br

f imobiliarimoretti

**LEILÃO ON-LINE DE IMÓVEIS EM UNIÃO DA VITÓRIA/PR**

Elton Luiz Simon - Leiloeiro Público Oficial - Jucepar - 09/023-L

**LEILÃO:** Dia 26/08/2022 às 10:00h, pelo maior lance.**LOCAL:** On-line no site - [www.simonleiloes.com.br](http://www.simonleiloes.com.br)**CONDIÇÕES DE PAGAMENTO:** À vista, ou PARCELADO com 25% de entrada e o saldo restante em até 24 (vinte e quatro) parcelas mensais e consecutivas, atualizadas mensalmente, pelo INPC.**UNIÃO DA VITÓRIA/PR: IMÓVEL URBANO, R. MARECHAL DEODORO, C/ 20.969,48M<sup>2</sup>, ÁREA EDIFICADA DE 3.179M<sup>2</sup> - LANCE INICIAL: R\$ 14.500.000,00****UNIÃO DA VITÓRIA/PR: TERRENO URBANO, LADO ÍMPAR DA R. MARECHAL DEODORO, C/ ÁREA DE 4.478,73M<sup>2</sup> - LANCE INICIAL: R\$ 3.437.551,77****UNIÃO DA VITÓRIA/PR: TERRENO URBANO, LADO ÍMPAR DA R. MARECHAL DEODORO, C/ ÁREA DE 1.962,22M<sup>2</sup> - LANCE INICIAL: R\$ 1.553.087,52****EDITAL, FOTOS E MAIS INFORMAÇÕES NO SITE DO LEILOEIRO!****VISITAÇÃO:** com agendamento prévio, através dos telefones (42) 3521-1260 ou (42) 3521-1280**SIMON LEILÕES (46) 3225-2268 - WWW.SIMONLEILÕES.COM.BR****apartamento  
aluga**

Apartamento Locação Edifício San Marino Rua Barão do Rio Branco Centro. 01 suíte, 02 dormitórios, sala, cozinha, Wc social, lavanderia, 02 sacadas 02 vagas de garagem por apartamento, Medidor de Água e Gás individual, sacada com churrasqueira e ponto de gás, plataforma de elevação para portadores necessidades especiais, salão de festas com playground, água quente em todos os ambientes, ponto de ar condicionado em três ambientes. Creci J-4.201. Tratar fone: 046 30251911 ou 99101-1743(Whatsapp)

Aluga-se apartamento com dois dormitórios, sala, cozinha, área de serviço e garagem no centro de Pato Branco R\$ 900,00 [www.joaresbrasil.com.br](http://www.joaresbrasil.com.br) Creci f 12.632. Fone (46) 999720112

Aluga-se Apto Edifício Monte Moriah com 02 quartos, sacada sala com dois ambientes, cozinha, área de serviço, garagem para 01 veículo. [www.joaresbrasil.com.br](http://www.joaresbrasil.com.br) Creci f 12.632. Fone (46) 999720112

Imobiliária Habitar Aluga: Apartamento com 3 quartos sendo 1 suíte, localizado na Avenida Brasil, 120, Centro - Pato Branco / PR. Código 258. Acesse [www.habitar.imb.br](http://www.habitar.imb.br) ou entre em contato (46)3225-3232, WhatsApp (46)99972-0461 CRECI-PR 3985J.

Imobiliária Habitar Aluga: Apartamento com 3 quartos, sendo 1 suíte, Edifício Imperatriz, localizada na Avenida Tupi, Centro - Pato Branco / PR. Código 1095. Acesse [www.habitar.imb.br](http://www.habitar.imb.br) ou entre em contato (46)3225-3232, WhatsApp (46)99972-0461 CRECI-PR 3985J.

**apartamento  
vende**

Apartamento Ed. Jerusalém, já locado! Próprio para investidor! Pode ser desocupado para uso próprio também Oferta R\$ 199.000,00 Com Cozinha planejada, box vidro temperado, painel TV sala. Tratar (46)98404-0568 Creci-Pr 1.530-J

Vende-se Apartamento no Edifício Premium: 01 suíte com closet, mais 02 suítes, 01 lavabo, sala de tv, sala de jantar, cozinha, sacada com churrasqueira integrada, lavanderia, 02 vagas de garagem. Valor R\$1.100.000,00. Telefone: (46) 3025-3557 / Whatsapp (46) 99971-4087 / 9973-4188/ Email: atendimento@ciroimoveispb.com.br. Endereço: Rua Ipirorã n.º 735, Sala n.º 02, Centro, Pato Branco-PR

mento@ciroimoveispb.com.br. Endereço: Rua Ipirorã n.º 735, Sala n.º 02, Centro, Pato Branco-PR

Vende-se Prédio no Bairro La Salle: São 08 unidades de apartamentos com 01 dormitório e 02 dormitórios. Rendimento mensal de aluguel: R\$ 5.000,00 excelente para investidor. Telefone: (46) 3025-3557 / Whatsapp (46) 99971-4087 / 9973-4188/ E mail: atendimento@ciroimoveispb.com.br. Endereço: Rua Ipirorã n.º 735, Sala n.º 02, Centro, Pato Branco-PR

Vende-se apartamento novo no Residencial Ighes Tomazi Piacentini, localização privilegiada, próximo ao Super Polo e do Uno Shopping, no Centro de Pato Branco-Pr. Apartamento contendo 01 suíte, 02 quartos, banheiro social, sala de estar e jantar, cozinha, área de serviço, sacada com churrasqueira, vaga de garagem individual. Área total 170,24m<sup>2</sup>, área privativa 94,27m<sup>2</sup>, com valor de R\$ 544.756,54. Roberto Corretor de Imóveis CRECI-PR: F-35689. Para mais detalhes entre em contato e agende sua visita (46) 2604-1516 / 99108-4250. Instagram: @robertoimoveispb e site: [www.robertoimoveispb.com.br](http://www.robertoimoveispb.com.br)

Ederson Imóveis vende excelente apartamento com linda vista da cidade, sendo 01 suíte com roupeiro, 02 quartos, sala de estar, ampla sacada com churrasqueira, sala de jantar, banheiro social, cozinha sob medida, lavanderia e 01 vaga de garagem. Piso laminado, aquecimento a gás, balcão e box nos banheiros. Edifício com elevador e salão de festas. Oferta: R\$ 495.000,00. CRECI/PR 06596-J. Agende uma visita e confira: (46) 3225-4150 / 99933-5074. Mais opções em: [www.edersonimoveis.com.br](http://www.edersonimoveis.com.br).

Famex imobiliária CRECI J5858 - Aluga apartamento no Ed. Safira, localizado na Rua Tapajós esquina com Rua Itabira, com 01 suíte, 01 quarto, 72m<sup>2</sup>, 01 vaga de garagem, sacada com churrasqueira. Apartamento com móveis planejados na cozinha e banheiro. Valor de locação R\$ 2.100,00. (REF AP251).

Vende-se apartamento no Ed. Alan Eber. Valor R\$ 230.000,00. Bairro Industrial, com área total de 123 m<sup>2</sup> 2 Quartos, 1 Wc, e demais dependências. Primeiro andar, tratar (46)98404-0568 Creci-Pr 1.530-J

Vende-Se Apartamento No Edifício Premium: 01 suíte com closet, mais 02 suítes, 01 lavabo, sala de tv, sala de jantar, cozinha, sacada com churrasqueira integrada, lavanderia, 02 vagas de garagem. Valor R\$1.100.000,00. Telefone: (46) 3025-3557 / Whatsapp (46) 99971-4087 / 9973-4188/ Email: atendimento@ciroimoveispb.com.br. Endereço: Rua Ipirorã n.º 735, Sala n.º 02, Centro, Pato Branco-PR

Vende-se Prédio no Bairro La Salle:

São 08 unidades de apartamentos com 01 dormitório e 02 dormitórios. Rendimento mensal de aluguel: R\$ 5.000,00, excelente para investidor. Telefone: (46) 3025-3557 / Whatsapp (46) 99971-4087 / 9973-4188/ Email: atendimento@ciroimoveispb.com.br. Endereço: Rua Ipirorã n.º 735, Sala n.º 02, Centro, Pato Branco-PR

Para investir manter locado ou morar. Apartamento Ed. Ouro Preto Centro lado Unimed. Suíte mais dois quartos, garagem privativa, face Leste. Norte. Valor R\$ 565.000,00. Tratar 98404-0568 Creci-pr 1.530-J

Vendo apartamento ótimo para casa ou estudante com 60 m<sup>2</sup>, próximo ao Teatro Municipal, no centro. Não possui garagem. Valor a negociar. Tratar no 46 991013174.

Vendo apartamento no Edifício Ana, localizado na Rua Aimoré esquina com Itabira. Com 3 dormitórios, sendo uma suíte completa mobiliada, banheiro com balcão, box em vidro temperado e grande banheira de hidromassagem. Mais dois dormitórios menores, e um banheiro social com balcão. Sala ampla com lareira, duas amplas sacadas sendo uma com churrasqueira e mobiliada. Cozinha e área de serviço também montadas com mobília, 2 vagas de garagem separadas, e depósito. Tratar (46) 9 9132-6238

**casa  
aluga**

Rafa Negócios- Creci J06702. Aluga casa com edícula, 1 vaga de garagem coberta e 2 descobertas; 3 quartos. Bairro Pinheirinho. Valor: R\$1.500,00/mês. Interessados chamar no Whats: (46) 3224-4079 ou (46) 98801-6749. <https://rafaimoveis.com/imoveis-locacao/1166>

Rafa Negócios- Creci J06702. Aluga casa ampla com terreno individual, 3 quartos, e garagem coberta. Bairro Planalto. Valor: R\$1.200,00/mês. Interessados chamar no Whats: (46) 3224-4079 ou (46) 98801-6749. <https://rafaimoveis.com/imoveis-locacao/1165>

Rafa Negócios- Creci J06702. Aluga casa com 160m<sup>2</sup>, 3 quartos e banheiro social. Bairro Novo Horizonte. Valor: R\$1.200,00/mês. Interessados chamar no Whats: (46) 3224-4079 ou (46) 98801-6749. <https://rafaimoveis.com/imoveis-locacao/1160>

Rafa Negócios- Creci J06702. Aluga casa em condomínio fechado, com 2 quartos, 1 banheiro, e garagem coberta. Bairro La Salle. Valor: R\$ 900,00/mês + R\$50,00 condomínio. Interessados chamar no Whats: (46) 3224-4079 ou (46) 98801-6749. <https://rafaimoveis.com/imoveis-locacao/1171>

**LEILÃO PRESENCIAL E ON-LINE DE IMÓVEL EM NOVA PRATA DO IGUAÇU/PR**

Elton Luiz Simon - Leiloeiro Público Oficial - Jucepar - 09/023-L

**LEILÃO:** Dia 20/09/2022 às 09:30h, pelo maior lance.**LOCAL:** Sede ACAMSOP, Rua Peru, 1301, Francisco Beltrão/PR.**CONDIÇÕES DE PAGAMENTO:** à vista, ou 25% de entrada, e o saldo restante em até 02 parcelas iguais, mensais e consecutivas.**NOVA PRATA DO IGUAÇU/PR: IMÓVEL, EDIFICAÇÃO (NÃO AVERBADA) EM ALVENARIA C/ APROX. 382,50M<sup>2</sup>, TERRENO C/ÁREA TOTAL DE 2.901,97M<sup>2</sup>, AV. HERMÓGENES LAZIER/R. ARCIRIO TEIXEIRA DA LUZ/R. IPÊ. - LANCE INICIAL R\$435.000,00****EDITAL, FOTOS E MAIS INFORMAÇÕES NO SITE DO LEILOEIRO!****VISITAÇÃO:** com agendamento prévio, através do telefone (46) 3225-2268**SIMON LEILÕES (46) 3225-2268 - WWW.SIMONLEILÕES.COM.BR**

Rafa Negócios- Creci J06702. Aluga casa de madeira com 3 quartos, 1 banheiro, lavanderia interna e garagem coberta. Bairro Planalto. Valor: R\$ 800,00/mês. Interessados chamar no Whats: (46) 3224-4079 ou (46) 98801-6749. <https://rafaimoveis.com/imoveis-locacao/1111>

**casa  
vende**

Casa Alvenaria 94 m<sup>2</sup>. Metragem terreno 229 m<sup>2</sup>, 3 Quartos, sala, cozinha, banheiro, garagem. Valor R\$ 370.000,00 Tratar (46)98404-0568 Creci-Pr 1.530-J

Vendo casa de madeira no bairro São Vicente com 70 mts, contendo 3 quartos, cozinha e copa, sala, 2 banheiros sendo 1 deles suíte. Lote medindo 360 mts. Final de rua e ótima localização a 4 quadras da avenida Tupy. Valor R\$ 200.000,00. Tratar no 46 99913-1420

Vendo Casa em Alvenaria no Bairro Santa Terezinha, Sendo: Área Total: 190,00 m<sup>2</sup>, Área Terreno: 450,00 m<sup>2</sup>, 01 suíte com hidromassagem, 02 quartos, sala c/lareira e ar condicionado, cozinha, banheiro social, edícula, piscina c/aquecimento solar, sistema de água quente R\$ 600,00,00. Tratar Fone 47 99758-1976

Vende-se Sobrado no Bairro Jardim América: Rua Visconde De Nacar n.º 447. 01 suíte, mais 02 dormitórios, 01 banheiro social, mais 01 lavabo, sacada, sala de tv, cozinha, lavanderia, 01 vaga de garagem, edícula com lavabo e churrasqueira. Valor: R\$ 450.000,00. Telefone: (46) 3025-3557 / Whatsapp (46) 99971-4087 / 9973-4188/ E mail: atendimento@ciroimoveispb.com.br. Endereço: Rua Ipirorã n.º 735, Sala n.º 02, Centro, Pato Branco-PR

Casa a venda na Vila Izabel com cozinha, sala conjugada, escritório, WC social, 01 suíte com closet, 01 quarto, garagem com churrasqueira, lavanderia, dispensa, com 150,00m<sup>2</sup> construído e 84,39m<sup>2</sup> averbado mais espaço para construir piscina, toda murada. Creci J-4.201. Tratar fone: 046 30251911 ou 99101-1743(Whatsapp). Valor sob consulta

Vendo casa com 90 M<sup>2</sup>, semi mobiliada. Rua Rogério das Chaves, 1283, bairro Fraron, Pato Branco - valor R\$ 210.000,00. Informações (48) 9 9635-2167

Vende-se Sobrado no Bairro Jardim América: Rua Visconde De Nacar n.º 447. 01 suíte, mais 02 dormitórios, 01 banheiro social, mais 01 lavabo, sacada, sala de tv, cozinha, lavanderia, 01 vaga de garagem, edícula com lavabo e churrasqueira. Valor: R\$ 450.000,00. Telefone: (46) 3025-3557 / Whatsapp (46) 99971-4087 / 9973-4188/ E mail: atendimento@ciroimoveispb.com.br. Endereço: Rua Ipirorã n.º 735, Sala n.º 02, Centro, Pato Branco-PR

Vende-se Casa em Francisco Beltrão, terreno 275m, área construída 105m, toda murada sendo: 2 salas, 3 quartos, cozinha, lavanderia, banheiro e garagem coberta. Rua das Garças n.º70 bairro Luther King. Valor R\$ 210.000,00. Tratar (46) 9 9121-4678

Vende-se casa. Oportunidade Única: Casa de alto padrão localizada no bairro Bancários. Próximo a Escola São Caetano (Irmãs Teatinas) e da Escola de futebol do Coxa, a cinco minutos do centro de Pato Branco. A casa possui: Pavimento Inferior: Garagem para 02 carros fechada; Lavabo; Depósito; Escritório; Cozinha com churrasqueira. Pavimento Superior: Sala de estar e jantar integradas; Sala de TV com sacada; Cozinha ampla com sacada; Lavanderia; Despensa; 02 Quartos; 01 Suíte; Banheiro social. Sistema de aquecimento gás. Casa de esquina, com ampla sobre de terreno. Valor: R\$1.420.000,00. Tratar: 46 99920.3089

Vende-se Sobrado no Bairro Jardim América: Rua Visconde De Nacar n.º 447. 01 suíte, mais 02 dormitórios, 01 banheiro social, mais 01 lavabo, sacada, sala de tv, cozinha, lavanderia, 01 vaga de garagem, edícula com lavabo e churrasqueira. Valor: R\$ 450.000,00. Telefone: (46) 3025-3557 / Whatsapp (46) 99971-4087 / 9973-4188/ E mail: atendimento@ciroimoveispb.com.br. Endereço: Rua Ipirorã n.º 735, Sala n.º 02, Centro, Pato Branco-PR

Ederson Imóveis vende casa com 01 suíte com roupeiros e ar condicionado, 02 quartos, banheiro social, sala de estar com painel e ar condicionado, cozinha sob medida, lavanderia, garagem, edícula com churrasqueira. Terreno todo murado. Bairro Fraron. R\$ 450.000,00. Financia. CRECI/PR 06596-J. Agende uma visita e confira: (46) 3225-4150 / 99933-5074. Mais opções em: [www.edersonimoveis.com.br](http://www.edersonimoveis.com.br)

Aliei Imóveis Imobiliária e Construtora - CRECI J 7640 - Vende casa nova no Bairro Veneza em Pato Branco em fase de acabamento, contendo 02 quartos, sala, cozinha, área de serviço, banheiro social, sobre de terreno, área construída 50m<sup>2</sup>, terreno com 139,57m<sup>2</sup>. Valor: R\$ 100.000,00, analisa veículo como parte de pagamento. Faça-nos uma visita na Rua Guarani, nº 771, Centro. Fones: (46) 2604-0888 ou (46) 99113-0460 WhatsApp. Acesse o nosso site: [www.alieltonial.com.br](http://www.alieltonial.com.br)

Aliei Imóveis Imobiliária e Construtora - CRECI J 7640 - Vende casa nova no Bairro Veneza em Pato Branco, contendo 02 quartos, sala, cozinha, banheiro social, uma sala comercial de 50m<sup>2</sup>, com banheiro, garagem, churrasqueira, área construída 100m<sup>2</sup>, terreno com 179,21m<sup>2</sup>. Valor: R\$ 150.000,00, aceita veículo. Faça-nos uma visita na Rua Guarani, nº 771, Centro. Fones: (46) 2604-0888 ou (46) 99113-0460 WhatsApp. Acesse o nosso site: [www.alieltonial.com.br](http://www.alieltonial.com.br)

Aliei Imóveis Imobiliária e Construtora - CRECI J 7640 - Vende casa

no Bairro Bortot em Pato Branco, contendo 04 quartos, sala, cozinha, área de serviço, garagem, churrasqueira, piscina, edícula, banheiro social, área construída 240m<sup>2</sup>, terreno com 450m<sup>2</sup>. Valor: 750.000,00, aceita terreno como parte de pagamento ou veículo. Faça-nos uma visita na Rua Guarani, nº 771, Centro. Fones: (46) 2604-0888 ou (46) 99113-0460 WhatsApp. Acesse o nosso site: [www.alieltonial.com.br](http://www.alieltonial.com.br)

Favero Corretores De Imóveis - Vende: Casa mista com duas residências e entradas individuais; Parte superior: 03 quartos, 2 salas, cozinha, banheiro, lavanderia, garagem; Parte inferior: 02 quartos, sala, cozinha, lavanderia e garagem; Na parte dos fundos possui variedades de árvores frutíferas com amplo espaço. Área total 445 M<sup>2</sup>. Endereço: Rua Timbiras, 133, Pato Branco-PR. Valor: R\$ 550.000,00. Agende sua visita! Mais informações sobre valor (46) 99912 30 45 CRECI 11349 [www.faveroimoveis.com.br](http://www.faveroimoveis.com.br)

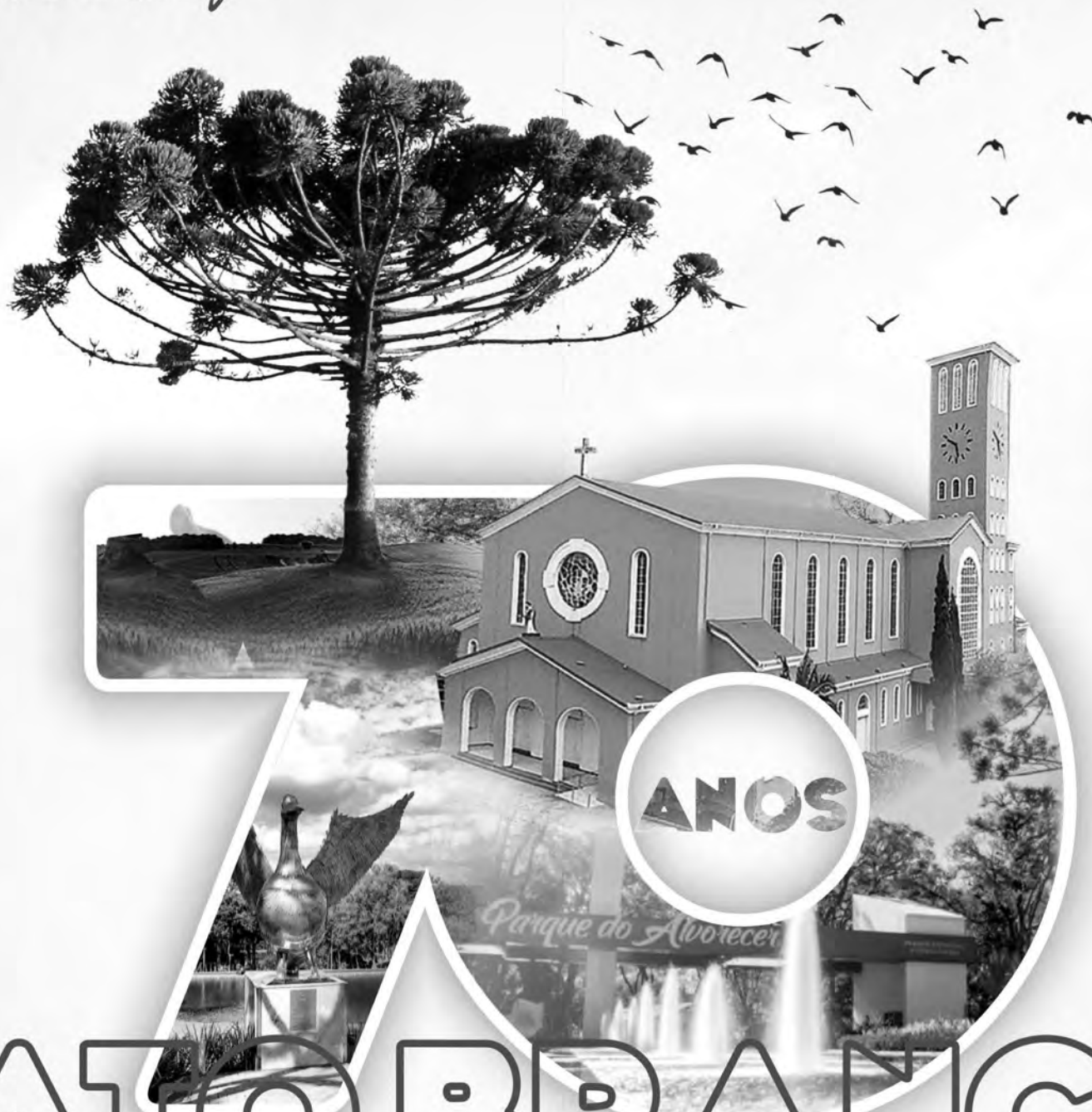
Favero Corretores De Imóveis - Vende: Casa com aproximadamente 125m<sup>2</sup>. Sendo 53,55m<sup>2</sup> averbados. Terreno com 188,25m<sup>2</sup>. Possui: Sala e cozinha com móveis sob medida, 01 quarto; 01 suíte com closet com armários, 01 banheiro social; Edícula com armários, churrasqueira, banheiro e depósito. Toda cercada, com grades e portão eletrônico, alarme e câmeras. Localizada na Rua João Gualberto Gaspar, Bairro São Francisco, Pato Branco, Paraná. Valor: R\$ 400.000,00. Agende sua visita! Mais informações sobre valor (46) 99912 30 45 CRECI 11349 [www.faveroimoveis.com.br](http://www.faveroimoveis.com.br)

Favero Corretores De Imóveis - Vende: Casa localizada na Rua Nereu Ramos, Pato Branco. Casa Mista, com 03 quartos amplos, sendo 01 suíte, 02 salas, cozinha ampla, lavanderia, despensa, depósito, espaço externo com churrasqueira, 03 banheiros, garagem para 02 carros e demais espaços. Valor: R\$ Consultar / Terreno: Área total 293 M<sup>2</sup>; Área construída: 250 M<sup>2</sup>. Agende sua visita! Mais informações sobre valor (46) 99912 30 45 CRECI 11349 [www.faveroimoveis.com.br](http://www.faveroimoveis.com.br)

Favero Corretores De Imóveis - Vende: Casa no bairro Planalto, localizada na Rua Beija-Flor. Com 3 Dormitórios sendo 1 Suíte, Sala, Cozinha com Armários, Banheiro social; Lavanderia + Edícula com 1 Quarto e Garagem. Área total 200 M<sup>2</sup> // Área construída: 97 M<sup>2</sup>; Valor: R\$ 310.000,00/ \* Estuda proposta: veículo, terreno ou máquina agrícola. Agende sua visita! Mais informações sobre valor (46) 99912 30 45 CRECI 11349 [www.faveroimoveis.com.br](http://www.faveroimoveis.com.br)

Favero Corretores De Imóveis - Vende: Casa Localizada na Rua Clevelandia, nº 1323. Bairro Fraron, Pato Branco-PR. Com 2 quartos, sala com home, cozinha com armários e bancada, banheiro + Edícula com churrasqueira, 1 quarto, banheiro e lavanderia. Valor R\$ 330.000,00. Agende sua visita! Mais informações sobre valor (46) 99912 30 45 CRECI

REVISTA  
*Especial*



# PATO BRANCO

Revista especial 70 anos de Pato Branco vai fazer um resgate histórico de nossa cidade, dividindo as histórias pelos seus mais variados segmentos: arquitetura, educação, saúde, agronegócio, comércio, política, artes, tecnologia, indústria, entre tantos.

INFORMAÇÕES

**46 3220 2066**

📱 🌐 📺 📺 [www.diariodosudoeste.com.br](http://www.diariodosudoeste.com.br)

## DIÁRIO DO SUDOESTE

**EDERSON IMÓVEIS**  
CRECI/PR-88983

(46) 3225-4150  
(46) 99933-5074  
Rua Goianases, 692  
Pato Branco - PR  
edersonimoveis

**VENDE**

**EXCELENTE CHÁCARA**

Com 06 alqueires e uma quarta (área de plantio atual: entre 3,5 e 4,0 alqueires), 15km de Pato Branco, boa de água, calçamento, fácil acesso à rodovia (8,5km), comunidade de São Luiz, Colônia Nova, Mariópolis/PR.

**Oferta: 2.200 sacas de soja por alqueire**

[www.edersonimoveis.com.br](http://www.edersonimoveis.com.br)

11349 www.faverocondutores.com.br

Famex imobiliária CRECI J5858 - Vende sobrado, localizado na Rua Fernando Ferrari no Bairro Bonato, com 200 m<sup>2</sup> de área construída em um terreno de 355 m<sup>2</sup>. Térreo: Garagem coberta, área com churrasqueira e uma vista maravilhosa, hall de entrada, 01 dormitório, sala, cozinha, lavanderia e área de serviços. Piso Superior: 01 suíte, 02 dormitórios e 01 banheiro. Valor de venda: R\$ 380.000,00 (REF SO206)

Famex imobiliária CRECI J5858 - Vende sobrado, localizado na Rua Clovi Capelezzo no Bairro Fraron, com 66,90 m<sup>2</sup> de área construída e 100,80 m<sup>2</sup> de terreno. A parte térrea da edificação conta com sala de TV e jantar, cozinha, lavabo, lavanderia e garagem para 01 carro. Na parte superior é composta por 02 quartos e 01 BWC social. Todo rebaixamento em gesso, pontos para ar-condicionado, acabamento em porcelanato e nos quartos em laminado. Valor de venda: R\$ 300.000,00 (REF SO271)

**chácara vende**

Aliel Imóveis Imobiliária e Construtora - CRECI J 7640 - Vende área de terra em Nossa Senhora dos Navegantes (Clevelândia - PR) total de 7 alqueires, sendo 4 alqueires de lavoura e podendo abrir mais, água de nascente, mata nativa. Valor: R\$ 1.540.000,00, analisa propostas. Faça-nos uma visita na Rua Guarani, nº 771, Centro. Fones: (46) 2604-0888 ou (46) 99113-0460 WhatsApp. Acesse o nosso site: [www.alieltonial.com.br](http://www.alieltonial.com.br)

**sala comercial aluga**

Imobiliária Habitar Aluga: Salas comerciais Edifício Vicenza, localizadas na Rua Ibiaporã, 212, Centro - Pato Branco / PR. Código 325 e 639. Acesse [www.habitar.imb.br](http://www.habitar.imb.br) ou entre em contato (46)3225-3232, WhatsApp (46)99972-0461 CRECI-PR 3985J.

Imobiliária Habitar Aluga: Sala comercial Edifício Bergamo, 220m<sup>2</sup>, Centro - Pato Branco / PR. Cód-

igo 845. Acesse [www.habitar.imb.br](http://www.habitar.imb.br) ou entre em contato (46)3225-3232, WhatsApp (46)99972-0461 CRECI-PR 3985J

Rafa Negócios- CRECI J06702. Aluga ótima sala comercial, com 275m<sup>2</sup> de área útil, ar condicionados e estacionamento coberto, ótima oportunidade para começar o seu próprio negócio. Bairro Planalto. Interessados chamar no Whats: (46) 3224-4079 ou (46) 98801-6749. <https://rafaimoveis.com/imoveis-locacao/1141>

Famex imobiliária CRECI J5858 - Aluga sala comercial, localizado na Rua Itabira, no Ed. Esmeralda, no centro, próximo ao antigo teatro, com 168m<sup>2</sup>, 02 banheiros. Valor de locação R\$ 5.200,00. (REF SA243)

Aluga-se: Sala Comercial térrea no Edifício Assunta Veronese: Rua Iguazu n.º 169, Centro. Sala com uma copa e dois bwc social. Aluguel R\$ 3.200,00 + taxas. Ponto de referência ao imóvel: Clínica Betiol - ortopedista e traumatologista Clínica do pulmão, Policlínica. Telefone: (46) 3025-3557 / WhatsApp (46) 99971-4087 / 9973-4188/ E mail: [atendimento@ciroimoveispb.com.br](mailto:atendimento@ciroimoveispb.com.br). Br. Endereço: Rua Ibiaporã n.º 735, Sala n.º 02, Centro, Pato Branco-PR

Favero Corretores De Imóveis - Aluga: Sala Comercial, localizada no centro de Pato Branco, com aproximadamente 76m<sup>2</sup>. 1º andar. Prédio comercial e residencial. Não tem taxa condomínio; Não tem garagem; Valor da locação R\$ 2.800,00 Agende sua visita! Mais informações sobre valor (46) 98404 8862 [www.faverocondutores.com.br](http://www.faverocondutores.com.br)

**sala comercial vende**

Vende-se loja em área central, com toda estrutura de funcionamento, com estoque em roupas, presentes, artigos de artesanato, bebidas e perfumes em geral. Atendendo seus clientes a 8 anos. Aceita como forma de pagamento carro ou terreno Valor sob consulta. Tratar fone: 046 30251911 ou 99101-1743(WhatsApp). CRECI J-4.201. Valor sob consulta

Vende-se ou permuta - se quatro conjuntos comerciais no Edifício Caramuru Center17, todo 5º andar, em Pato Branco. Em

www.ciroimoveispb.com.br

CRECI J6077

**Ciro Imóveis**

**APARTAMENTO NO EDIFÍCIO MONTE SIÃO - CENTRO**

01 SUÍTE, MAIS 02 DORMITÓRIOS, 01 BANHEIRO SOCIAL, 01 SALA COM DOIS AMBIENTES TV / JANTAR, SACADA, COZINHA, LAVANDERIA, 01 VAGA DE GARAGEM.

**VENDE**

**OFERTA DE R\$ 360.000,00 POR R\$ 320.000,00**

**TERRENO DE ESQUINA NO BAIRRO FRARON, PRÓXIMO AO BAR DO IVO NA RUA ARMANDO MARANGON ESQUINA COM A RUA RENO CHIOQUETTA**

**VENDE**

**OFERTA DE R\$ 165.000,00 POR R\$ 135.000,00**

atendimento@ciroimoveispb.com.br  
46 3025-3557 . 46 99973-4188 . 46 99971-4087  
RUA IBIPORÃ, 735 . SALA 02 . CENTRO . PATO BRANCO/PR

frente à Prefeitura Municipal de Pato Branco. Interessados entrar em contato pelos telefones: (46)3025-1902 ou (41)99206-0606.

**terrenos vende**

Vende-se terreno 1.012m<sup>2</sup>, Rua Aracária. Contato: 46-99971-3765/98802-9144 - CRECI F21426

Vende-se terreno 536m<sup>2</sup>, Rua São Francisco de Assis - Planalto. Contato: 46-99971-3765 - CRECI F21426

Vende-se Terreno no centro. Terreno de esquina com 900 m<sup>2</sup> com a mais bela vista da cidade. Aceito veículos ou imóveis como parte do pagamento. Tratar (46)99112-9660.

Terreno bairro nobre entre Cadornin e Brasília. Rua Tapir, frente nº 1141, frente de 20 metros, face Norte. Tratar Total de 870 m<sup>2</sup> 98404-0568 CRECI-Pr, 1.530-J

Oportunidade de Negócios: Vendo terreno área central de Pato Branco c/611,52m<sup>2</sup>, na Rua Iguazu, com 14 metros de frente x 43,68 fundo. Valor R\$ 520.000,00. Aceita carro de até 40.000 - Interessados chamar WhatsApp (46) 9 8404-1525

Vende - se Terreno no bairro Jardim Aeroporto, 363 m<sup>2</sup> Face Norte, com vista panorâmica, pavimentada com ótima localização no bairro. Tratar (46)98404-0568 CRECI-Pr 1.530-J

Vende-se somente terreno com 429,60m<sup>2</sup>, localizado na Rua Alagoas Bairro La Salle. Tratar fone: 046 30251911 ou 99101-1743(WhatsApp). Valor sob consulta. CRECI J-4.

Terreno a venda na Rua Pedro Soares, bairro Vila Isabel com 612,57m<sup>2</sup>. CRECI J-4.201. Tratar fone: 046 30251911 ou 99101-1743(WhatsApp). Valor sob consulta.

Vende-se lote com infraestrutura completa no Loteamento Parque das Torres, próximo ao Pato Branco Shopping, bairro São Luiz em Pato Branco-Pr. Área total 489,41m<sup>2</sup>, com valor de R\$ 320.000,00. Roberto Corretor de Imóveis CRECI-PR: F-35689. Para mais detalhes entre em contato e agende sua visita (46) 2604-1516 / 99108-4250. Instagram: @robertoimoveispb e site: [www.robertoimoveispb.com.br](http://www.robertoimoveispb.com.br)

Aliel Imóveis Imobiliária e Construtora - CRECI J 7640 - Vende terreno em ótima localização, próximo ao centro no Alto do Industrial, Loteamento Iguatemi em Pato Branco, acima do nível da rua, com 361m<sup>2</sup> sendo 12 de frente. Valor: R\$ 220.000,00, aceita veículo Agil como parte de pagamento. Faça-nos uma visita na Rua Guarani, nº 771, Centro. Fones: (46) 2604-0888 ou (46) 99113-0460 WhatsApp. Acesse o nosso site: [www.alieltonial.com.br](http://www.alieltonial.com.br)

Aliel Imóveis Imobiliária e Construtora - CRECI J 7640 - Vende terreno no Bairro Fraron, Loteamento Universitário 2, em ótima localização, com terraplanagem pronta para construir, com 360m<sup>2</sup> sendo 12 metros de frente. Valor: R\$ 109.000,00, analisa propostas. Faça-nos uma visita na Rua Guarani, nº 771, Centro. Fones: (46) 2604-0888 ou (46) 99113-0460 WhatsApp. Acesse o nosso site: [www.alieltonial.com.br](http://www.alieltonial.com.br)

Ederson Imóveis vende terreno de esquina com 936,45m<sup>2</sup> no bairro São Francisco, sendo 70,41m de frente para a Rua Celito Giacometti e 16,45m com a rua Adão Mackievis. Ideal para a construção de várias casas/sobrados. R\$ 395.000,00. CRECI/PR 06596-J. Agende uma visita e confira: (46) 3225-4150 / 99933-5074. Mais opções em: [www.edersonimoveis.com.br](http://www.edersonimoveis.com.br)

Imobiliária Acacio Imóveis vende terreno com 2.100,00 m<sup>2</sup> no Bairro Industrial, a 40 metros do asfalto da estrada Municipal Pioneiro Sadi Viganó, saída para à Fazenda da Barra. Medidas (35,00 x 60,00 metros), com bela vista panorâmica da cidade de Pato Branco-Pr. CRECI J-05566 Tratar: 46.3225.1777 - 99972.8380 [www.acacioimoveispb.com.br](http://www.acacioimoveispb.com.br)

Imobiliária Acacio Imóveis vende 06 lotes no Loteamento Vila Matilde, conforme segue: Lote 09 da quadra 1783 com 514,53 m<sup>2</sup> = R\$ 180.000,00; Lote 18 da quadra 1783 com 514,83 m<sup>2</sup> = R\$ 180.000,00; Lote 05 da quadra 1488 com 535,63 m<sup>2</sup> = R\$ 188.000,00; Lote 06 da quadra 1488 com 535,63 m<sup>2</sup> = R\$ 188.000,00; Lote 02 da quadra 1782 com 438,37 m<sup>2</sup> = R\$ 154.000,00; Lote 04 da quadra 1782 com 438,37 m<sup>2</sup> = R\$ 154.000,00. CRECI J-05566 Tratar: 46.3225.1777 - 99972.8380 [www.acacioimoveispb.com.br](http://www.acacioimoveispb.com.br)

Famex imobiliária CRECI J5858 - Vende terrenos para venda no Condomínio residencial Jardins de Monet, em frente ao Parque do Alvorecer, lotes de 266 m<sup>2</sup> a 469,6 m<sup>2</sup>. Condomínio conta com playground, churrasqueira externa, quadra poliesportiva, salão de festas mobiliado, e piscina de borda infinita. Valor de venda: A partir de R\$ 252.000,00 (REF 41)

Solar Imóveis Vende: Loteamento Jardim Primavera, lotes a partir de 372,00m<sup>2</sup> no valor de R\$ 550,00 o m<sup>2</sup>. Entrada, restante parcelado direto com o proprietário. Pronto para construir, confira esse e outros imóveis no site [www.solar.imb.br](http://www.solar.imb.br) ou 3225 8800, CRECI J-3779

**AULAS PARTICULARES DE Matemática**

**ENSINO FUNDAMENTAL E MÉDIO**

Professora *Ana*

**INFORMAÇÕES 46 99119 4124**

Solar Imóveis Vende: Loteamento Vó Normélia, bairro Fraron, próximo a Faculdade Fadem, lotes a partir de 290,00m<sup>2</sup> no valor a partir de R\$ 98.000,00, entrada, restante parcelado em até 48 vezes, confira esse e outros imóveis no site [www.solar.imb.br](http://www.solar.imb.br) ou 3225 8800, CRECI J-3779.

Solar Imóveis Vende: Loteamento Vó Normélia, bairro Fraron, próximo a Faculdade Fadem, lotes a partir de 290,00m<sup>2</sup> no valor a partir de R\$ 98.000,00, entrada, restante parcelado em até 48 vezes, confira esse e outros imóveis no site [www.solar.imb.br](http://www.solar.imb.br) ou 3225 8800, CRECI J-3779.

**veículos carros**

Vendo Saveiro C.S ano 2012 1.6 MI, flex 8v, 4 pneus novos, trava elétrica, vidro elétrico, direção hidráulica, ótimo estado! \* Aceita troca de maior valor de meu interesse, preferência Strada ou Saveiro C.E ano 2014 à 2016. Tratar (46) 9 9911-1819

Vende-se Caminhonete Ford/ Ranger XLS 2.2 4X2 C0 automática, diesel, cabine dupla, prata, excelente estado. Valor R\$ 173 000,00, recebo caro de menor valor sob avaliação. Tratar: 46 9 9919-0240 fone/whats

Vende-se Fiat Argo Drive 1.0, ano 2019, com 57.800km, manual e chave reserva, único dono, cor branca, direção hidráulica, vidro elétrico, trava, alarme, computador de bordo, air bag, abs, som com multimídia, câmera de ré. Valor à vista ou financiado: R\$ 59.800,00, Troca a combinar. Recebo carro ou moto de menor valor. Informações: (46) 99102-1017 (WhatsApp), (46) 99103-9214 ou (46) 3225-4655. Atendemos após as 18h, nos finais de semana e feriados. [www.bolicarveiculos.blogspot.com.br](http://www.bolicarveiculos.blogspot.com.br)

Vende-se Fiat Strada Working 1.4, ano 2014, cor branca, cabine estendida, com ar condicionado, direção hidráulica, vidro elétrico, trava, alarme, chave canivete, computador de bordo, air bag, abs, proteção de caçamba, lona marítima, películas, calhas de chuva, som. Valor: 54.900,00. Troca a combinar. Recebo carro ou moto de menor valor. Informações: (46) 99102-1017 (WhatsApp), (46) 99103-9214 ou (46) 3225-4655. Atendemos após as 18h, nos finais de semana e feriados. [www.bolicarveiculos.blogspot.com.br](http://www.bolicarveiculos.blogspot.com.br)

Vende-se Corolla, gli upper, 1.8, ano 2018, único dono, com 152.000 km e todas as revisões feitas em concessionária, cor prata, com ar condicionado, direção hidráulica, vidro elétrico, trava, alarme, som com multimídia, controle de som no volante, câmera de ré, banco de couro, jogo de roda, farol de milha, com manual e chave reserva. Valor à vista ou financiado: R\$ 96.500,00. Troca - R\$ 99.500,00. Recebo carro ou moto de menor valor. Informações: (46) 99102-1017 (WhatsApp) ou (46) 99103-9214 (46) 3225-4655. Atendemos após as 18h, nos finais de semana e feriados. [www.bolicarveiculos.blogspot.com.br](http://www.bolicarveiculos.blogspot.com.br)

Vende-se Toro Freedom, a diesel, 4 x 4, câmbio manual, ano 2017, cor

branca, com direção hidráulica, vidro elétrico, ar condicionado, trava, alarme, computador de bordo, som com controle de som no volante, retrovisor elétrico, proteção de caçamba e lona marítima. Valor à vista ou financiado: R\$ 115.000,00. Troca a combinar. Recebo carro ou moto de menor valor. Informações: (46) 99102-1017 (WhatsApp), (46) 99103-9214 ou (46) 3225-4655. [www.bolicarveiculos.blogspot.com.br](http://www.bolicarveiculos.blogspot.com.br). Atendemos após as 18h, nos finais de semana e feriados.

**veículos motos**

Vendo Moto BIZ - 125cc / partida elétrica, ano 2014 / com 22.000Kms. Moto a toda prova, bem cuidada, de particular. R\$12.700,00 - Aceito proposta. 46-99973-2690 WhatsApp

**produtos e serviços**

Vendo quadra esportiva tamanho 15x30, grama sintética, nova. Interessados entrar em contato pelo fone whats (46) 9 9984-3044

**empregos**

Vaga para consultor (a) de peças. Nossos consultores de peças são responsáveis por executar atendimento a clientes internos e externos com propósito de realizar venda de produtos realizando a manutenção dos mesmos através de novos pedidos a fábrica ou através de transferências de outras filiais. Vaga para PCD. Filial de Palmas - PR. Se interessou? Envie seu currículo para: [dalgisa@verdesul.com.br](mailto:dalgisa@verdesul.com.br)

Estou disponibilizando serviços de diarista, mensalista, auxiliar de cozinha, serviços gerais. Com experiência comprovada e referência. Tratar: DaLuz ( 46 ) 9 9114-6959

Vaga para Departamento de Marketing / Publicidade e propaganda. Enviar currículo para: [coordenacaogeral@pmed.com.br](mailto:coordenacaogeral@pmed.com.br)

Valdir está à procura de trabalho em Pato Branco, tem experiência em pintura, jardinagem, e serviços gerais. Contato 45 - 99141-8902

**ANUNCIE AQUI**