

DIÁRIO DO SUDOESTE

ANO XXXVIII
Nº 8393

HÁ 37 ANOS CONTANDO A HISTÓRIA DO SUDOESTE DO PARANÁ
PATO BRANCO, SÁBADO E DOMINGO, 20 E 21 DE MAIO DE 2023 | diariodosudoeste.com.br | @diariodosudoeste

R\$ 3,50



Reprodução

Amamentação: Muito mais do que nutrir a criança

No Brasil, segundo o Ministério da Saúde, o índice de amamentação exclusiva entre as crianças menores de seis meses é de 45,7%. Especialistas lembram que os benefícios da amamentação vão além da nutrição do bebê e das vantagens imunológicas, além de ter uma série de benefícios para as mães, entre elas, o vínculo materno. [PÁG. 7](#)

POLÍTICA

Energia no Sudoeste volta a ser tema de audiência pública na Amsop [PÁG. 2](#)

REGIONAL

Omap: Mais de 4,8 mil estudantes do Sudoeste se classificaram para a segunda fase [PÁG. 4](#)

SEGURANÇA

PRF faz ação do Maio Amarelo na nova Unidade Operacional da BR-158 [PÁG. 14](#)

Medida paliativa pode pôr fim no impasse da bacia do Bonatto



O fechamento parcial da boca da galeria da Bacia do Bonatto por parte da Secretaria de Engenharia e Obras, pode ser a solução para o impasse que não dava por terminada a obra de contenção de cheias. Secretaria também vai implantar uma nova galeria na avenida Tupi, nas proximidades da rotatória do anjo, para ampliar a vasão do rio Ligeiro. [PÁG. 3](#)

 **CRD**
CENTRO REGIONAL DE DIAGNÓSTICO

TOMOGRAFIA CORONÁRIAS

FONE: (46) 3025-1100
RUA IGUAÇU, 1111 - CENTRO
PATO BRANCO
INSCRIÇÃO CRMPR Nº3713
RT: Dr. Fernando Hecke CRMPR 20173

Câmara de Pato Branco receberá oficinas do Senado Federal

Profissional do Instituto Legislativo Brasileiro (Interlegis) estará em Pato Branco, de 12 a 16 de junho, para oficinas sobre o SAPL e Portal Modelo

Assessoria

A Câmara Municipal de Vereadores de Pato Branco receberá oficinas sobre o Sistema de Apoio ao Processo Legislativo (SAPL) e Portal Modelo, com inscrições gratuitas, de 12 a 16 de junho. As oficinas, ministradas pelo instrutor Adalberto Alves, são oferecidas pelo Senado Federal, por meio do Instituto Legislativo Brasileiro (Interlegis), e são voltadas para vereadores e servidores de Câmaras Municipais.

As oficinas serão gratuitas e os vereadores e servidores devem se inscrever até o dia 11 de junho ou até atingir o número máximo de participantes. Para participar, é necessário levar notebook com mouse.

SAPL e Portal Modelo

O Sistema de Apoio ao Processo Legislativo (SAPL) e o Portal Modelo, produtos disponibilizados gratuitamente pelo Interlegis, agrupam diversas funcionalidades que

auxiliam o trabalho legislativo municipal e estadual, permitindo que os cidadãos acompanhem todas as ações realizadas pelos vereadores, acessando requerimentos, ofícios e projetos de lei, por exemplo.

O SAPL oferece a elaboração de proposições; protocolo e tramitação das matérias legislativas; organização das sessões plenárias; manutenção da base de leis e consultas às informações sobre mesa diretora, comissões, parlamentares, ordem do dia, votações e outros assuntos de interesse. Além do Painel de Votação, onde os vereadores votam digitalmente e, instantaneamente, os resultados já ficam disponíveis para consulta popular.

O Portal Modelo é o site da Câmara, que vem com layouts pré-definidos, mas que permite a customização, e fica disponível para os servidores da Casa fazerem a atualização dos conteúdos. É possível inserir notícias, informações sobre serviços e licitações, e tudo

o que for necessário para os cidadãos, gerando democratização no acesso e transparência.

Câmara de Pato Branco

Em Pato Branco, a Câmara de Vereadores utiliza o sistema do Interlegis desde 2017 e tornou-se um case de sucesso, por fazer uso dos produtos e contribuir para melhorias, recebendo visitas técnicas de representantes de inúmeras Câmaras, que vêm até o local para entender o processo de implantação e de utilização do sistema, para o oferecerem em suas próprias Casas Legislativas.

A presidente da Câmara de Vereadores, Thania Caminski (PP), enalteceu a importância da Casa estar recebendo as oficinas do Senado Federal. "A nossa Câmara, por meio de seus servidores e vereadores, atua continuamente para oferecer sempre o melhor para os cidadãos. E recebermos aqui, tanto os representantes de quem nos oferece os produ-



Desde 2017, a Câmara de Pato Branco utiliza o sistema do Interlegis

tos quanto os vereadores e servidores de outras Câmaras, que poderão vir a utilizar os serviços em seus municípios, demonstra o reconhecimento por todo o trabalho já realizado. Será um importan-

te momento para nós e queremos convidar todos os vereadores e servidores dos Legislativos da Região para se inscreverem e participarem das oficinas", convidou a presidente.

Senado aprova primeira mulher para embaixada do Brasil nos EUA

O Senado aprovou na quarta-feira (17) o nome da diplomata Maria Luiza Ribeiro Viotti para o cargo de embaixadora do Brasil nos Estados Unidos. Ela é a primeira mulher indicada ao cargo. Sua indicação havia sido aprovada na Comissão de Relações Exteriores do Senado na semana passada, após sabatina. Hoje, foi submetida à votação no plenário, onde recebeu 44 votos favoráveis, um contrário e uma abstenção.

Maria Luiza tem 69 anos. Ela ingressou na carreira diplomática em 1976 e graduou-se em Ciências Econômicas pela Associação de Ensino Unificado de Brasília em 1978. Concluiu também os cursos de Aperfeiçoamento de Diplomatas (1982) e Altos Estudos (1995). É mestre em economia pela Universidade de Brasília (UnB).

A diplomata foi, entre outros cargos, conselheira na embaixada do Brasil na Bolívia; embaixadora-representante permanente na Organização das Nações Unidas (ONU) de 2007 a 2013 e embaixadora do Brasil na Alemanha de 2013 a 2016. Entre 2017 e 2022, chefiou o gabinete do secretário-geral das Nações Unidas, António Guterres. (Agência Brasil)

Energia no Sudoeste volta a ser tema de audiência pública na Amsop

Em continuidade com as tratativas junto a Copel para minimizar os impactos das quedas de energia que atingem os municípios do Sudoeste, o deputado Luís Corti, que preside a Comissão de Minas, Energia e Água da Assembleia Legislativa, organizou, na sexta-feira (19), a audiência pública "Paraná Trifásico e energia elétrica no Sudoeste", que aconteceu na sede da Associação dos Municípios do Sudoeste do Paraná (Amsop).

"Através da Amsop, estamos em diálogo constante com a Copel, nesse objetivo de atrair mais investimentos para o sudoeste. Aqui na região, nós temos uma produção agrícola muito forte, que faz girar boa parte da nossa economia e que não pode mais continuar sofrendo com essas quedas de energia", ponderou o presidente da Amsop e prefeito de Coronel Vivida, Anderson Barreto.

Para Corti, "o Sudoeste precisa ser melhor atendido, com mais intensidade na infraestrutura de distribuição de energia, para que possa reverter essa situação que aflige, principalmente, a produção do campo e da cidade. Muito embora, devemos destacar o esforço do governador Ratinho Junior em expandir o programa Paraná Trifásico, com 25 mil quilômetros de rede, por todo o Paraná".

Para dimensionar o problema entre a população e setor produtivo, o presidente da Agência de Desenvolvimento Regional do Sudoeste do Paraná, Rogério



Audiência pública "Paraná Trifásico e energia elétrica no Sudoeste" foi realizada na sexta-feira

Sidral, apresentou uma pesquisa realizada em parceria com a Cacispar (Coordenadoria das Associações Comerciais e Empresariais do sudoeste do Paraná), realizada em toda a região, que aponta para 93% da produção da região sendo afetada pelas quedas de energia. Além disso, 65% dos entrevistados, disseram que o problema acontece mais no período da tarde. Para 37% dos pesquisados, a frequência das quedas é entre duas e três vezes por semana. E, o segmento mais afetado é a atividade rural, seguida pelo comércio e prestação de serviços.

O gerente regional da Copel

para o oeste e sudoeste, Paulo Natchygal, apresentou o andamento dos trabalhos de implantação da rede Paraná Trifásico na região. De acordo com ele, o sistema garante menos quedas, sistema mais moderno e maior segurança aos consumidores. E, o Sudoeste já recebeu 1.324 quilômetros do programa, além de outros 1.682 quilômetros em execução, o que representa mais de dez por cento da nova rede paranaense.

Desde 2019, esta é a terceira audiência pública sobre o tema realizada na Amsop. No ano passado, houve uma nova reunião pública com a Copel, organizada pelo presidente da Assembleia Le-

gislativa, deputado Ademar Traiano, e com a presença do presidente da companhia, Daniel Pimentel Slaviero. Na sequência, foi criado um comitê de crise em energia para o sudoeste, com a participação da Amsop, Associação das Câmaras Municipais do Sudoeste do Paraná (Acamsop) e entidades da sociedade civil organizada, que, durante quatro meses, realizou reuniões periódicas na Amsop. Com esse comitê, foi possível realizar um levantamento completo da situação da rede de energia elétrica e da qualidade do serviço no Sudoeste, bem como, apresentar soluções para minimizar os problemas. (Assessoria)

Município atua em pontos baixos de Pato Branco para evitar cheias



Próximo passo será a revitalização da área da bacia de contenção

Aline Vezoli

aline@diariodosudoeste.com.br

A Secretaria de Engenharia e Obras de Pato Branco deve iniciar na próxima semana as obras para a implantação de uma nova galeria na Avenida Tupi, na altura da rotatória do anjo, com o intuito de prevenir que os pontos mais baixos do município sofram com enchentes.

De acordo com o secretário de Engenharia e Obras, Daniel Parciannelo, o município está dando prioridade para atuar primeiros nos pontos mais baixos e, depois, chegar em áreas superiores.

A água que chega até a localidade da rotatória do anjo vem, em sua maioria, do Córrego Penso, porém, o local recebe todo o fluxo do Rio Ligeiro.

“No Córrego Penso estamos fazendo algumas pontes, porque existia a galeria e tubulações onde entupia e alagava as casas”, comenta, destacando que serão construídas em torno de três pontes no local e, com isso, o fluxo

de água será liberado.

“A medida vai fazer a água chegar mais rápido na rotatória e, por isso, precisamos intervir de baixo para cima, porque se liberarmos toda a água, vai chegar com mais velocidade e teremos pontos sérios de alagamento”, explica.

Segundo Daniel, a construção da nova galeria é apenas o começo, já que a Secretaria está realizando o cadastro junto ao Governo Federal e Estadual para levantar recursos e fazer intervenções maiores, como a canalização aberta no Córrego Penso e no Ligeiro, da Bacia do Bonatto até a VVL Veículos.

“Inclusive, fazer uma readequação onde tem as tubulações enterradas na rua Beltrão. Nós fizemos um levantamento e isso vai dar em torno de R\$ 50 milhões”, destaca.

Bacia do Bonatto

Daniel afirma que a Secretaria de Obras fechou parcialmente a boca da galeria do Bonatto, “onde fizemos um

cálculo da contribuição daquela bacia, quando aconteceu as últimas fortes chuvas, observamos em tempo real a passagem pelas tubulações e percebemos que nada era retido. Ou seja, é uma bacia que não funciona”.

O cálculo sobre a incidência de chuva, de acordo com o secretário, possibilita a dimensão da passagem de água para que posso ficar retida e, no momento de pico, a água ser esvaziada de forma lenta, diminuindo o fluxo.

“A bacia enche até o ponto seguro para que transborde por cima dos blocos de concreto. Ou seja, de uma forma geral, diminuimos a passagem para que a bacia do Bonatto retenha água, porque do jeito que estava, não funcionava”.

O próximo passo pensado pela Secretaria é revitalizar o espaço e dar vida ao local. “A obra funciona agora. Nós queremos devolver o estudo para a cidade como um todo e não apenas para pontos específicos. A cidade é uma grande bacia formada por microbacias e a gente tem que pensar no todo”, conclui.

PELO
PARANÁ



Nova sede

A presidente estadual do Progressistas, deputada Maria Victória, convida para a inauguração da nova sede do diretório estadual. O evento em comemoração aos 28 anos de fundação do partido ocorre na próxima segunda-feira (22), às 18h30, em Curitiba. “A nova sede estará preparada para atender os Progressistas de todo o Estado. Faz parte do processo de fortalecimento do partido para as próximas eleições”, afirma a parlamentar.

Marcha para Jesus

A Marcha para Jesus acontecerá neste sábado (20) em Curitiba. Segundo estimativa dos organizadores, o evento deverá reunir mais de 100 mil pessoas. A partir das 9h, os participantes vão se concentrar na Praça Santos Andrade e às 9h50 iniciarão a caminhada em direção ao Centro Cívico. A chegada na Praça Nossa Senhora de Salette está prevista para às 12h.

Concurso estadual

O governador Ratinho Junior autorizou a realização de um novo concurso público para servidores da Polícia Militar do Paraná (PMPR) e do Corpo de Bombeiros Militar (CBMPR). A autorização prevê o preenchimento de 360 vagas. São 230 para a Polícia Militar e 130 para o Corpo de Bombeiros. Próximo passo será a contratação da empresa responsável pela organização e realização do concurso. A divulgação de mais detalhes deve ocorrer apenas por meio do edital.

Inovação

O programa de inovação aberta do Banco Regional de Desenvolvimento do Extremo Sul, BRDE Labs PR, começou uma série de eventos presenciais com parceiros do estado, a fim de expandir as discussões e ampliar a participação de empresas, startups e entidades empreendedoras, sobre inovação. Na última semana foi realizado o workshop com o tema “Como Inovação Verde e de equidade transforma seu negócio”, iniciativa voltada à inovação e geração de negócios na área tecnológica, no auditório do Sebrae e do Parque Tecnológico em Pato Branco, apoiadores do evento.

Inscrições abertas

O Senac está com inscrições abertas para os cursos técnicos nas modalidades presencial e à distância para o 2º semestre do ano. As turmas ocorrem em todo o estado, em cursos nas áreas de saúde, gestão, tecnologia, design, gastronomia e turismo. A instituição também está oferecendo curso técnico gratuito direcionado a pessoas em situação de vulnerabilidade social. Mais informações sobre o edital de abertura no link www.pr.senac.br/psg.

Lottopar

Lottopar publica edital de credenciamento de operadores de apostas. A Loteria do Estado do Paraná (Lottopar) foi criada no final de 2021. O objetivo principal do serviço é gerar recursos para financiar ações para a promoção de direitos sociais. O sistema lotérico do Paraná terá duas vertentes: aposta esportiva de quota-fixa, no formato das “bets”, e as loterias tradicionais, ambos podendo ser explorados em ambientes físico e virtual.

Aposentadoria

O Supremo Tribunal Federal restabeleceu a aposentadoria de ex-governadores do Paraná, que havia sido suspensa em 2020 pela própria Corte. A Segunda Turma do STF acatou recurso de sete ex-governadores – Emílio Hoffmann Gomes, Jaime Lerner, Orlando Pessuti (MDB), o hoje deputado federal Beto Richa (PSDB), João Elisio Ferraz de Campos, Paulo Pimentel e Mário Pereira – contra a suspensão do benefício.

Educação particular

Censo 2022 sistematizado pela BA2Edu para o Sindicato das Escolas Particulares (Sinepe/PR) aponta que as matrículas nas escolas particulares do Paraná já retornaram aos níveis pré-pandemia de Covid-19. De acordo com os dados, o ensino básico apresentou um aumento de 10,7% nas matrículas em comparação ao ano anterior.

NEJ realiza programação do Feirão do Imposto 2023

Assessoria

O Conselho Federal de Administração (CFA) realiza novamente, em parceria com a Confederação Nacional dos Jovens Empresários (Conaje), o “Feirão do Imposto 2023”. O evento está acontecendo durante todo o mês de maio em vários estados brasileiros.

Em Pato Branco o Núcleo do Empreendedor Jovem (NEJ) participa novamente do evento nacional com muitas atividades. A diretora do Jovem Empresário da Associação Empresarial, Giseli Gotz, destacou que estão sendo realizadas várias ações simultâneas em dias alternados.

Entre as ações, está prevista uma

trilha ecológica no Parque Alvorecer, ações nos supermercados e PB Shopping, venda de gasolina sem impostos, tudo para conscientizar a população sobre a alta carga tributária no Brasil e a importância da transparência e da eficiência na gestão pública. Este ano, o Feirão do Imposto comemora 21 anos de criação.

Na programação, está prevista a parceria de diversos estabelecimentos comerciais, que oferecerão produtos sem impostos em sua totalidade ou parcialidade. Para se ter ideia da alta carga tributária, o Impostômetro da Associação Comercial de São Paulo revelou que os brasileiros já pagaram R\$

1,1 trilhão de impostos desde o início do ano.

Programação

20 de maio, às 9h - Trilha do Feirão (Parque do Alvorecer);

Ação nos postos de combustíveis (Calhambaque e Amigão);

25 de maio, às 19h - Papo de Bar (Meat Hoap)

26 e 27 de maio - Lanche vendido sem imposto (AiqFome)

27 de maio, às 11h - Exposição do carro (PB Shopping)

8h Feirinha do Feirão (Praça)

30 de maio, às 7h - Café com o Associado (ACEPB)

NOTAS

Oportunidade

A Agência do Trabalhador de Pato Branco realiza, na próxima quarta-feira (24), o projeto de empregabilidade para pessoas com deficiência, com palestras, orientações para elaboração de currículo, encaminhamentos e entrevistas de emprego.

A ação acontecerá apenas no período da manhã, das 8h às 12h, na Travessa Santo Cola, 102, Baixada. Mais informações podem ser adquiridas através do telefone (46) 3272-1450.

Mais de 4,8 mil estudantes do Sudoeste se classificaram para a segunda etapa da Omap



FELIPE BARBOZA/AEN

A segunda fase da Omap, que acontece entre os dias 12 e 16 de junho

Marcilei Rossi com AEN
marcilei@diariodosudoeste.com.br

Desde a sexta-feira (19), alunos e educadores podem conferir o resultado da primeira etapa da Olimpíada de Matemática das Escolas Estaduais do Paraná (Omap), promovida pela Secretaria de Estado da Educação (Seed-PR) com o apoio da Sociedade Brasileira de Matemática (SBM).

Todos os alunos do 6º ano do ensino fundamental à 3ª série do ensino médio da rede estadual que fizeram a Prova Paraná, que aconteceu nos dias 26 e 27 de abril, estavam automaticamente participando da olimpíada. Passaram para a segunda etapa 10% destes estudantes — aqueles de cada ano/série com maior número de acertos na prova de Matemática em cada Núcleo Regional de Educação (NRE).

Dos três núcleos de educação instalados no Sudoeste (Dois Vizinhos, Francisco Beltrão e Pato Branco), 4.805 estudantes ficaram aptos para a segunda etapa. O núcleo de Pato Branco obteve o maior número de alunos classificados, 2.117; seguido de Francis-

co Beltrão (2.101) e Dois Vizinhos (587), vale lembrar que este último núcleo é o que abrange o menor número de municípios.

A segunda fase da Omap, que acontece entre os dias 12 e 16 de junho, consiste numa avaliação online com conteúdos correspondentes à série/ano do estudante. A prova será aplicada nas escolas dos estudantes participantes. Os 5% de alunos com maior número de acertos em cada ano/série nessa prova serão encaminhados para a terceira e última fase da competição. Os resultados dessa etapa devem ser divulgados a partir de 28 de junho.

A última fase da Omap, também aplicada na própria escola do estudante, entre os dias 31 de julho e 4 de agosto, com divulgação de resultado a partir de 10 de agosto. Serão premiados em 1º lugar os estudantes que estiverem dentro dos 3% com mais acertos; em segundo, aqueles que estiverem entre os 6% com mais acertos; e em terceiro lugar, os que estiverem entre os 10%.

Os alunos classificados no 1º lugar serão con-

vidados para participar de um curso de imersão para aprofundamento dos conhecimentos matemáticos, com data a ser definida. Além disso, 120 dos estudantes com melhor desempenho, serão inscritos na Olimpíada Brasileira de Matemática. As vagas são distribuídas por NRE (Núcleo Regional) e por nível — nível I: do 6º ao 7º ano; nível II: do 8º ao 9º ano; e nível III: ensino médio. É possível conferir a quantidade de vagas de cada NRE no regulamento.

Nota máxima

Juntos os três núcleos de educação totalizaram 669 notas máximas. Foram 20 notas 100 dos estudantes do Ensino Médio (cinco do NRE de Pato Branco e 15 do NRE de Francisco Beltrão), e 649 notas máximas no Ensino Fundamental (de 6º a 9º ano).

A maior quantidade de notas 100 entre os estudantes do Ensino Fundamental foram observados entre os alunos do 6º ano. Nesta faixa escolar, forma 42 na área do NRE de Dois Vizinhos; 212 no NRE de Francisco Beltrão e 236 no núcleo de Pato Branco.

Dia da Indústria resalta força do setor no Paraná

GELSON BAMPI/SISTEMA FIEP



Diversificada, indústria paranaense é a quarta mais importante do país

Assessoria

Um setor fundamental para o crescimento de qualquer economia e que precisa ser cada vez mais valorizado. É com esse foco que, neste 25 de maio, é celebrado mais um Dia Nacional da Indústria. Uma data que, no Paraná, serve para destacar a força do setor industrial do estado, que está entre os principais do Brasil.

“O Paraná é um estado especial, que possui o quarto principal polo industrial do Brasil”, afirma o presidente da Federação das Indústrias do Paraná (Fiep), Carlos Valter Martins Pedro. “Estamos em uma posição privilegiada, com uma indústria muito diversificada, que responde por mais de 25% do PIB do Paraná”, acrescenta. Tudo isso é feito pelas mais de 71,8 mil empresas que estão sob a representação institucional da Fiep, responsáveis por mais de 977,5 mil empregos diretos.

Para que possa recuperar a

maior relevância que já teve no PIB nacional, a indústria precisa avançar em diversas frentes. A qualificação de profissionais para a nova realidade tecnológica do setor é uma das necessidades. Além disso, a melhoria do ambiente de negócios do país é fundamental.

Para debater o futuro da indústria, o Sistema Fiep realiza uma live nesta quinta-feira (25), a partir das 9 horas. Serão debatidos os cenários econômico e político atuais do país, e como isso influencia nas expectativas para o setor industrial. O evento terá transmissão pelo Canal da Indústria no Youtube.

A live faz parte da programação do Mês da Indústria, que serve para destacar uma série de entregas de valor para o setor que estão sendo realizadas pelo Sistema Fiep.

Saiba mais em sistemafiep.org.br/mesdaindustria.



GIANA DACLÊ TELLES

Geriatria RQE 850
Medicina Interna 4556/94 / CRM-PR 12682

MÉDICA GERIÁTRA
TITULADA PELA SBBG E CFM

(46) 3225.2575 • Fax (46) 3224.2888 • RUA ITABIRA, 1519 • CENTRO • PATO BRANCO

Precisa ganhar tempo?

Nós temos a solução!



PR SC

Acesse nosso site.
Conheça nossas praças!

www.casaturlogistica.com.br

CASATUR Logística
Divulgações e comunicações via rádio
cattani
Sempre uma boa viagem!

PCPR e PMPR prendem 22 integrantes de uma organização criminosa em Maringá

A Polícia Civil do Paraná (PCPR) e a Polícia Militar do Paraná (PMPR) prenderam 22 integrantes de uma organização criminosa ligada ao tráfico de drogas e lavagem de dinheiro em Maringá, no Noroeste de Estado. A ação contou com 150 policiais e apoio da Polícia Penal do Paraná.

Eram 27 mandados de prisão. Cinco ainda estão foragidos. Durante o cumprimento dos mandados, um dos suspeitos entrou em confronto com a polícia, foi baleado e faleceu no local.

Também foram cumpridos 20 mandados de busca e apreensão que resultaram no recolhimento de seis automóveis, duas motocicletas, 2,1 quilos de cocaína, 288 gramas de macoína, 30 gramas de crack, R\$ 24 mil, duas armas de fogo, dez munições, dez celulares, quatro balanças de precisão e duas máquinas de cartão.

Além disso, foram decretadas medidas patrimoniais de sequestro e apreensão de bens e contas bancárias, com estimativa de R\$ 2 milhões armazenados.

As ações ocorrem simultaneamente nos seguintes bairros de Maringá:

Conjunto Odwaldo Bueno, Jardim Universo, Hermans Moraes de Barros, Vila Santa Izabel, Parque São Jorge, Parque das Laranjeiras, Jardim Tropical, Jardim Monte Belo, Jardim Campo Belo, Parque Hortência, Conjunto Ney Braga, Vila Esperança e Jardim Liberdade.

“Essa operação foi feita de forma integrada entre a Polícia Civil e Polícia Militar. Essa integração, respeitando a missão funcional de cada uma, é fundamental para a segurança pública”, afirmou o secretário da Segurança Pública, Hudson Leônico Teixeira.

O delegado-geral da PCPR, Silvio Rockembach, disse que a ação desta sexta é resultado de investigações bem complexas. “Conforme o planejamento da Secretaria de Segurança Pública, essa é uma operação efetivamente integrada e que visa desmantelar a organização criminosa. Outro foco é a descapitalização do crime”, afirmou.

O comandante-geral da PMPR, coronel Sérgio Almir Teixeira, explica que a operação reuniu um grande contingente de policiais. “Além dos agentes da segu-



DIVULGAÇÃO PCPR

Durante a operação foram cumpridos 20 mandados de busca e apreensão

rança pública, foram empregados dez cães, sendo cinco da PMPR e cinco da PCPR na ação. Contamos ainda com o apoio externo, em que vieram policiais de outras cidades”, disse.

Investigações

As investigações foram iniciadas pelas equipes policiais há mais de dois anos para apurar o tráfico de drogas na cidade. Como resultado do trabalho integrado, foram identificados e presos integrantes da organização criminosa, além de confirma-

da a ligação do grupo com outros casos relacionados a furtos, roubos, receptações, homicídios, lavagem de dinheiro, associação para o tráfico e corrupção de menores.

“Durante as investigações prendemos 16 indivíduos e apreendemos dois adolescentes em flagrante. Hoje demos prosseguimento. A ação foi muito exitosa. Chegamos a quase 38 prisões contabilizando toda a operação”, afirmou o delegado Leandro Munin. Segundo ele, desde 2021 a investigação apreendeu 14 veículos,

cinco armas de fogo, 41 munições, 8,7 quilos de macoína, 3 quilos de cocaína, 1,8 quilo de crack, R\$ 26,5 mil, 20 celulares e oito balanças de precisão.

Operação

A operação recebeu o nome de “Todos Por Um” e deriva da integração e união de esforços entre forças de segurança estaduais, sob coordenação da Secretaria de Estado da Segurança Pública, para ações preventivas e repressivas no combate ao crime no Paraná. (AEN)

Ações educativas são realizadas nos municípios que recebem o CastraPet Paraná

O Programa Permanente de Esterilização de Cães e Gatos (CastraPetParaná) chegou a 219 municípios no último ciclo da iniciativa e alcançou mais de 73 mil animais. O Governo do Estado acompanha as ações educativas promovidas pelas cidades parceiras, uma das condições para aquelas que são contempladas com o programa.

As ações das prefeituras incluem orientações sobre tutela responsável, que envolvem a impressão e a distribuição da cartilha “Mila e os animais de companhia”, disponibilizada pela Sedest e o Instituto Água e Terra (IAT). A publicação pode ser acessada no site Conexão Ambiental. Os municípios precisam imprimi-la a um valor equivalente a 5% do custo para o serviço da esterilização cirúrgica.

Até o momento já foram distribuídos cerca de 61 mil exemplares. A Sedest segue comunicando os municípios sobre a importância de ações educativas frequentes, a fim de complementar os resultados do programa.

“As ações educativas, além de estarem firmadas em convênio, são parte integrante do CastraPet Paraná. Se quisermos realmente solucionar o problema do abandono e dos maus-tratos de animais precisamos primeiro conscientizar as pessoas”, ressalta o secretário estadual do Desenvolvimento Sustentável, Valdemar Bernardo Jorge. (AEN)

Governador autoriza edital de R\$ 26 milhões para instituições que atendem crianças e adolescentes

AEN

O governador Ratinho Junior assinou na sexta-feira (19) a autorização para o edital que possibilita a destinação de R\$ 26 milhões para instituições da sociedade civil que atendem crianças e adolescentes realizarem manutenção e pequenos serviços em suas estruturas.

O recurso é oriundo do Fundo da Infância e Adolescência, deliberado pelo Conselho Estadual dos Direitos da Criança e Adolescente (Cedca). O dinheiro poderá ser aplicado em ações como substituição parcial de itens da cobertura, pintura, substituição de esquadrias e componentes, substituição de revestimentos de pisos ou paredes, troca de itens de elétrica e hidráulica sem alterações das características da instalação, manutenção ou recarga de extintores, limpeza de caixa d'água.

Do total liberado, há um valor mínimo, de R\$ 30 mil, e máximo, de R\$ 100 mil, que cada instituição poderá

acessar, cumprindo os critérios exigidos. “Essa era uma reivindicação que há tempo o Governo do Estado e o Cedca/PR estavam recebendo das organizações e que com trabalho conjunto conseguimos atender”, disse o secretário do Desenvolvimento Social e Família, Rogério Carboni.

Todas as instituições que atuam nesta área podem ser beneficiadas com a liberação dos recursos, desde que cumpram as exigências do edital. Somente em 2022, o Fundo Estadual da Infância e Adolescência deliberou R\$ 86 milhões, destinados ao apoio de projetos e programas em diversas instituições no Estado.

O presidente do Cedca/PR, Adriano Ribeiro dos Santos, destaca que essa relação entre o conselho e o governo estadual é essencial para o bom atendimento das crianças e adolescentes. “Todas as instituições já sabem como funciona, que é necessário fazer o projeto, passar uma comissão composta pelos representantes

do governo e do conselho para ter o recurso aprovado”, disse. “Estamos dando vazão a essa demanda, fará diferença na vida de muitas crianças e adolescentes”.

Como acessar

Podem participar do chamamento as organizações da sociedade civil (OSC's), assim definidas na Lei nº 13.019/2014. Depois de se enquadrarem nos requisitos da deliberação, as instituições devem apresentar suas propostas, por meio da plataforma eletrônica www.sistag.social.pr.gov.br. As propostas serão cadastradas e enviadas para análise.

As propostas passarão por uma comissão julgadora e devem conter, no mínimo, os seguintes quesitos:

- o diagnóstico da realidade objeto da parceria e a demonstração do nexos entre essa realidade e as atividades ou metas a serem atingidas.
- descrição de metas quantitativas e mensuráveis a serem atingidas e de ativi-

dades a serem executadas, devendo estar claro, preciso e detalhado o que se pretende realizar ou obter, bem como quais serão os meios utilizados para tanto.

- prazo para a execução

das atividades e o cumprimento das metas.

- plano de aplicação de recursos com o valor máximo de cada meta, assinado pelo presidente da OSC e pelo contador responsável.

Ministro do STF muda voto e desfaz maioria contrária à revista íntima

Felipe Pontes/ABR

O ministro André Mendonça, do Supremo Tribunal Federal (STF), mudou seu voto na ação que julga se é constitucional a revista nas partes íntimas de visitantes em prisões. Com isso, foi desfeita a maioria que havia se formado horas antes para proibir o procedimento.

Segundo o gabinete do ministro, houve erro material no momento de computar o voto, que foi corrigido. Mendonça consta agora como aderente à divergência aberta pelo ministro Alexandre de Moraes, que vê possibilidade de realização de revistas íntimas, desde que sob protocolos preestabelecidos e regras específicas.

Mais cedo, antes da mudança no voto de Mendonça, havia se formado maioria em torno da posição do relator, ministro Edson Fachin. Para ele, a prática da revista íntima é incompatível com a Constituição de 1988, entre outros



FABIO RODRIGUES POZZEBOM/AGÊNCIA BRASIL

Voto alterado foi do ministro André Mendonça

pontos, por violar a dignidade da pessoa humana.

Fachin concordou com os argumentos apresentados em um recurso extraordinário ao Supremo, no qual a defesa de uma mulher

do Rio Grande do Sul pediu a anulação de provas obtidas mediante revista íntima.

O recurso tem repercussão geral reconhecida. Assim, o desfecho do processo deverá servir de

parâmetro para todos os casos judiciais similares. Para isso, a maioria dos ministros aprova uma tese a ser seguida por todos os tribunais do país. A tese sugerida por Fachin possui o seguinte teor:

“É inadmissível a prática vexatória da revista íntima em visitas sociais nos estabelecimentos de segregação compulsória, vedados sob qualquer forma ou modo o desnudamento de visitantes e a abominável inspeção de suas cavidades corporais, e a prova a partir dela obtida é ilícita, não cabendo como escusa a ausência de equipamentos eletrônicos e radioscópicos.”

Em seu voto, Fachin esclareceu que considera legítimas as revistas pessoais, sem desnudamento e desde que o visitante já tenha passado por equipamentos como detectores de metal e raio-X. É preciso também que haja “elementos concretos ou documentos que materializem e justifiquem a suspeita do porte de substâncias/objetos ilícitos ou proibidos, de modo a permitir-se o controle judicial, bem como a responsabilização civil, penal e administrativa nas hipóteses de eventuais arbitrariedades”, escreveu o ministro.

Internações de crianças por síndrome respiratória permanecem em alta

Alana Gandra/ ABR

O Brasil continua com alto número de internações causadas por Síndrome Respiratória Aguda Grave (SRAG) nas crianças, com ocorrências em 13 dos 27 estados.

Segundo o Boletim InfoGripe, divulgado na sexta-feira (19) pela Fundação Oswaldo Cruz (Fiocruz), no quadro etário geral, em 19 das 27 unidades o crescimento é mo-

derado na tendência de longo prazo, que considera as últimas seis semanas, e de curto prazo, referente às últimas três semanas.

A análise tem como base dados inseridos no Sistema de Informação da Vigilância Epidemiológica da Gripe (Sivep-Gripe) até o dia 8 de maio, sendo referente à Semana Epidemiológica (SE) 18, de 30 de abril a 6 de maio. Os resul-

tados laboratoriais por faixa etária apontam predomínio dos casos positivos para Sars-CoV-2 na população adulta, apesar de queda observada em diversos estados. Em contrapartida, mantém-se sinal de aumento nos casos associados ao vírus influenza A e B.

Vírus Sincial

Entre as crianças pequenas,

permanece o predomínio de casos associados ao Vírus Sincial Respiratório (VSR), o que mantém o número de novas internações em patamares elevados nesse público. O pesquisador Marcelo Gomes, coordenador do InfoGripe, esclareceu que já no restante da população, a expansão de casos se deve principalmente à covid-19. Chamou a atenção, entretanto, para as tendências distintas entre os vírus associados aos casos em adultos. “Enquanto os casos associados à covid-19 sugerem desaceleração para os vírus influenza A e B, há indício de aumento recente em diversos desses estados”, disse Gomes.

Estados e capitais

O aumento de casos em crianças foi registrado no Amazonas, Alagoas, Amapá, Bahia, Ceará, Espírito Santo, Maranhão, Pará, Paraíba, Piauí, Rio Grande do Norte, Rondônia e Sergipe. O boletim indica que embora mais fraco do que na população infantil, há possível sinal de crescimento em algumas das faixas etárias da população adulta no Espírito Santo, Pará, Paraíba, Rio Grande do Norte e Sergipe.

Em Alagoas e no Ceará, há manutenção de patamar relativamente elevado na população a partir de 50 anos. No Paraná e Santa Catarina, percebe-se a continuidade do alto nível em crianças e aumento recente na população adulta. Já no Mato Grosso e Rio Grande do Sul, o crescimento em todas as faixas etárias analisadas se mantém, com destaque para o estado gaúcho. No Acre e Tocantins, o sinal de crescimento ainda é compatível com oscilação em período de baixa atividade, aponta o boletim da Fiocruz.

Os números em expansão destacam a necessidade de as pessoas se vacinarem, afirmou o pesquisa-

dor da Fiocruz. “O cenário de manutenção da presença de casos de SRAG associados à covid-19, bem como o aumento recente naqueles associados ao vírus influenza A, reforça a importância da adesão às campanhas de vacinação contra a covid-19 e contra a gripe”, disse.

O estudo mostra ainda que, no quadro etário geral, apresentam sinal de crescimento na tendência de longo prazo, que compreende as últimas seis semanas, até a SE 18, os estados do Acre, Alagoas, Amazonas, Amapá, Bahia, Ceará, Espírito Santo, Mato Grosso, Pará, Paraíba, Piauí, Paraná, Rio Grande do Norte, Rio Grande do Sul, Rondônia, Santa Catarina, Sergipe e Tocantins.

Entre as capitais, 15 apresentam sinal de crescimento. São elas Belém (PA), Cuiabá (MT), Florianópolis (SC), João Pessoa (PB), Macapá (AP), Maceió (AL), Manaus (AM), Natal (RN), Palmas (TO), Porto Alegre (RS), Portão Velho (RO), Recife (PE), Rio Branco (AC), Salvador (BA) e Teresina (PI).

Este ano, já foram notificados 59.675 casos de SRAG, sendo 23.626 (39,6%) com resultado laboratorial positivo para algum vírus respiratório, 27.010 (45,3%) negativos e, pelo menos 5.458 (9,1%) aguardam resultado laboratorial.

Óbitos

Nas quatro últimas semanas epidemiológicas, houve prevalência no país dos casos como resultado positivo para vírus respiratórios, divididos entre influenza A (13,5%); influenza B (7%); VSR (47,5%); e Sars-CoV-2/covid-19 (25,5%). Já entre os óbitos, a presença desses vírus entre os casos positivos alcançou 14,5% (influenza A); 8,5% (influenza B); 10,1% (VSR); e 63,7% (Sars-CoV-2/covid-19).



LAR DE IDOSOS
São Francisco de Assis

FEIJOADA 20 MAIO

BENEFICENTE

Uma delícia que faz o bem



APENAS

R\$ 45,00

A PORÇÃO

SERVE 2 PESSOAS

RETIRADAS A PARTIR DAS 11H30

NO PAVILHÃO SÃO PEDRO

ACOMPANHA ARROZ BRANCO, FAROFA, VINAGRETE, COUVE REFOGADA E LARANJA

INGRESSOS NA SECRETARIA PAROQUIAL

Mesmo em meio a dificuldades, a amamentação materna é possível através de ajuda especializada

Vanessa Brugnera

No Brasil, segundo o Ministério da Saúde, o índice de amamentação exclusiva entre as crianças menores de seis meses é de 45,7% e, mesmo esses dados permanecendo estáveis nos últimos anos, é importante observar que com as campanhas governamentais de incentivo à amamentação e o fortalecimento de profissões acolhedoras e orientativas, resultados positivos tem sido alcançados, não apenas com relação ao fato das mães terem ampliado a consciência sobre a importância de amamentar, bem como, a formação de uma rede de apoio capaz de auxiliar à prática correta do aleitamento materno.

Para abordar esse assunto, conversamos com duas consultoras em aleitamento que explicaram e ensinaram questões importantes sobre amamentação materna que todas as mães devem saber.

Segundo as especialistas, os benefícios da amamentação para a saúde do corpo do bebê e da mãe são inúmeros e muito importantes. “Além de proporcionar vínculo, o leite humano é o alimento que contém todos os nutrientes e vitaminas com inúmeras vantagens imunológicas e psicológicas para o bebê. Comprovadamente é o único alimento que oferece anticorpos e estimulam o desenvolvimento do sistema imune do bebê”, disse a consultora Patrícia Furukawa.

A mesma explicou que para as mães, a amamentação pode ajudar a acelerar a recuperação do parto, a perda de peso após a gravidez, prevenir doenças como câncer, osteoporose, doenças do coração e diabetes. “Ela também traz benefícios para a sociedade, uma vez que, a amamentação é uma das formas mais eco-

nômicas e eficazes de redução da mortalidade infantil. Além disso, ela colabora com o planeta, já que o leite materno é sustentável, ambientalmente seguro, não causa poluição e não necessita de embalagens”.

A consultora, Joeci Coelho, complementou observando o fato que o ato de amamentar promove uma conexão emocional que traz muitos benefícios para ambos. “Amamentar é muito mais do que nutrir a criança. É um processo que envolve interação profunda entre mãe e filho, com repercussões no seu desenvolvimento cognitivo e emocional, e em sua saúde no longo prazo, além de ter implicações na saúde física e psicológica da mãe. Tem efeitos, inclusive, na saúde mental. Estudos já comprovaram que indivíduos amamentados têm menos chances de desenvolver distúrbios emocionais, desvios de conduta e dificuldades comportamentais”.

Muitas mães, não apenas têm consciência deste vínculo, mas também buscam de diversas maneiras poder amamentar seus filhos, porém, existem contextos que impossibilitam esta prática. Ocorre que, infelizmente, em seu entendimento, e na ansia de viver por completo o sonho de ser mãe, algumas mulheres tentam forçar, além das possibilidades, o estímulo na produção de leite e acabam sofrendo com dores no corpo, como os decorrentes da mastite, por exemplo. Sobre esse assunto, a dra. Patrícia explica que “não é a persistência em amamentar que causará consequências físicas para a mãe, mas sim, amamentar de maneira inadequada ou não tomar as medidas necessárias mediante as dificuldades. Por isto, uma orientação pro-



As enfermeiras, Dra. Patrícia de O. Furukawa (Coren/PR: 118748) e Joeci Coelho (Coren/PR: 80226) são Consultoras em aleitamento materno da Amare Pediatria Especializada

fissional é tão importante”.

A profissional destacou ainda que quando a mãe não consegue amamentar, por algum fator que não depende dela, ela não pode ser julgada, ou fazer autajulgamento por isso. “Essas situações não são muito frequentes, mas quando ocorrem, há maneiras de contornar e com a ajuda de um profissional, a mãe pode ter prazer ao amamentar seu filho, mesmo que seja com fórmula. A amamentação é um importante meio de conexão com o bebê, mas é possível estabelecer vínculos com o bebê de outras maneiras”, disse.

Consultoria: como funciona?

A consultoria em aleitamento materno é um atendimento personalizado oferecido por profissionais a fim de auxiliar mãe e bebê com orientações e condutas relacionadas à cuidados com a mama, postura, posicionamento, pega e sucção do bebê, ordenha até o desmame. “O atendimento pode iniciar a qualquer momento, como durante a gestação,

período que podem ser esclarecidas as primeiras dúvidas, na maternidade onde as primeiras dificuldades podem surgir ou em casa, quando muitas orientações são passadas por pessoas não capacitadas, aumentando assim, a insegurança da família e até interferindo na amamentação”, explicou a enfermeira Joeci.

A consultora comentou ainda que “a prolactina que é o hormônio responsável pela produção de leite tem seus níveis regulados pelo estímulo de sucção através da pega adequada e da frequência das mamadas. No entanto, a ocitocina, hormônio responsável pela ejeção de leite, é influenciada por fatores emocionais maternos: ela aumenta em situações de autoconfiança e diminui em momentos de ansiedade e insegurança. Por conseguinte, é fundamental que a mãe receba

apoio, orientações e soluções adequadas diante das dificuldades”.

Sobre a possibilidade de reverter quadros de mulheres que não conseguem produzir leite, Patrícia explica que em alguns casos, isso é possível, sim. “Nos casos de mães que não produzem leite suficiente e que estão relacionados a fatores como: dores, estresse, depressão no pós-parto e pega incorreta na mama, entre outros, é possível a correção ou tratamento por meio de um profissional”.

“De fato, há algumas situações em que a mãe não produz leite, ou a produção é insuficiente, mas cada caso precisa ser avaliado. Por exemplo, alteração na anatomia da mama, alguma doença materna e cirurgias mamárias são alguns dos fatores que podem interferir na produção de leite, mas com a ajuda e orientação corretas, a magia da ama-

mentação pode acontecer”, observou a enfermeira.

Bancos de leite humanos

Hoje os bancos de leite humano são grandes aliados para os hospitais para alimentar prematuros e bebês de baixo peso para aqueles casos em que as mães ainda não conseguem fornecer o seu leite para seu filho, mas não tem como ter um acesso livre e buscar leite para seu filho, depois da alta hospitalar.

“Em Pato Branco, nós contamos com um Banco de Leite Humano. A doação é segura e toda mulher que amamenta é considerada uma possível doadora de leite humano – basta estar saudável e não tomar nenhum medicamento que interfira no processo. A verdade é que a doação de leite humano salva vidas”, concluiu a consultora Joeci.



Susane Marafon

Médica Infectologista
CRM-PR: 46795 | RQE: 28943

- Herpes zoster • Herpes simples • Infecção urinária • Infecções ósseas
- Infecções de pele • Infecções no pós operatório • Pneumonias
- HIV • Hepatites B e C • Sífilis • Toxoplasmose
- Checkup clínico com ênfase em doenças infecciosas
- Indicação de vacinas • Acompanhamento de úlceras crônicas em terapia com oxigenoterapia hiperbárica

Alda Instituto de Saúde . Rua Tapir, 757 . Centro . Pato Branco ☎ 46 3025 7574
 Litomed . Ed. João Paulo Segundo Rua Augusto Guimarães, 1074 SI 203 . Centro Palmas - PR ☎ 46 3262 5234 ☎ 46 98802 0838



Dr. Fábio Franzoni

CRM-PR 15917 | RQE 10728
Urologia



- Formado pela UFPR
- Residência Médica em Cirurgia Geral no H.C - UFPR
- Residência Médica em Urologia no HNSG - Curitiba

46 3225-8354 . ☎ 46 99114 -4547

Rua Silvio Vidal, 175 - 5º andar - Centro Médico Dr. Silvio Vidal - Pato Branco

MULTICINE

CINEMAS

CHEGOU PARA VOCÊ NO  **PB SHOPPING**



Love Seats






Pipoca especial



4 Salas

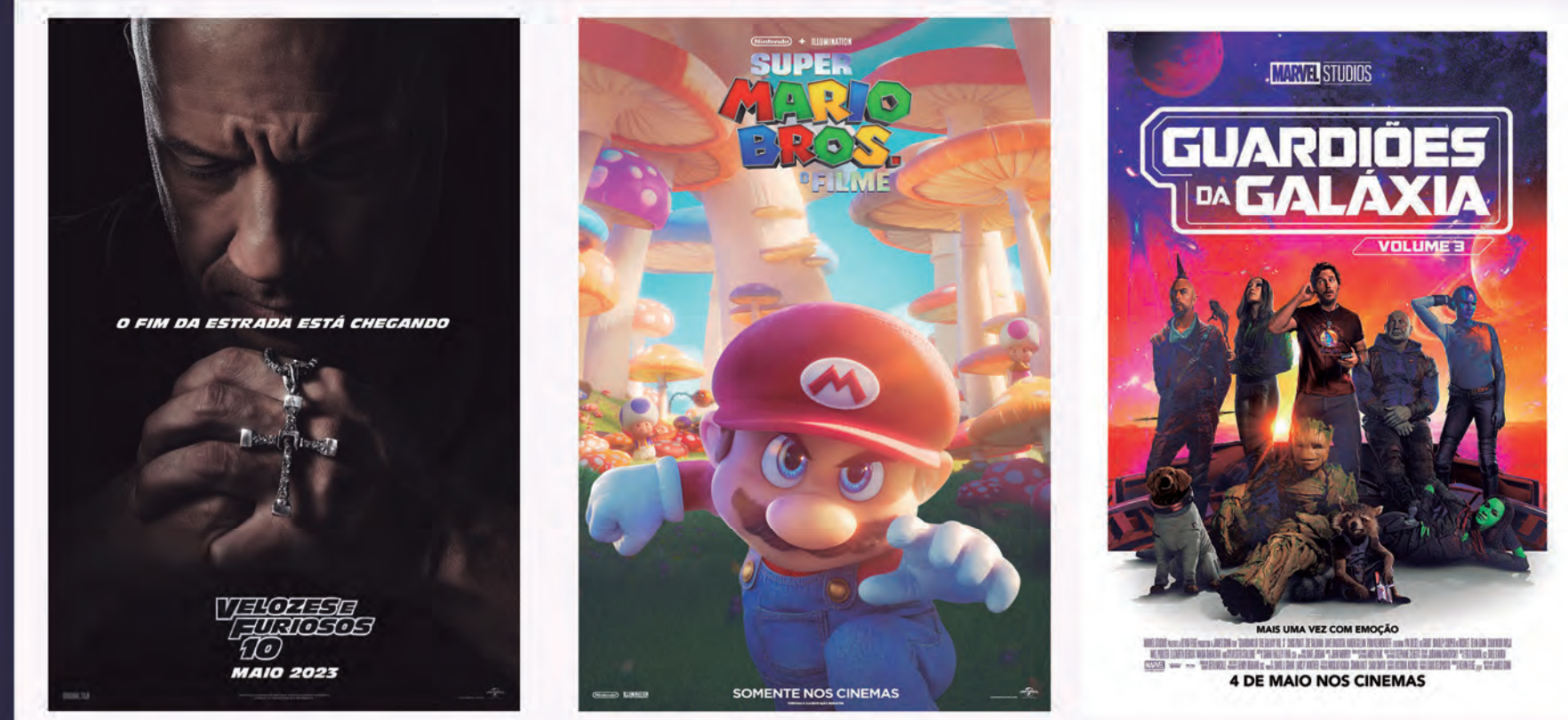
Surpreenda-se com a **magia** do cinema em cada sessão.

Siga nossas redes sociais:    @multicineoficial
ou acesse: multicinecinemas.com.br

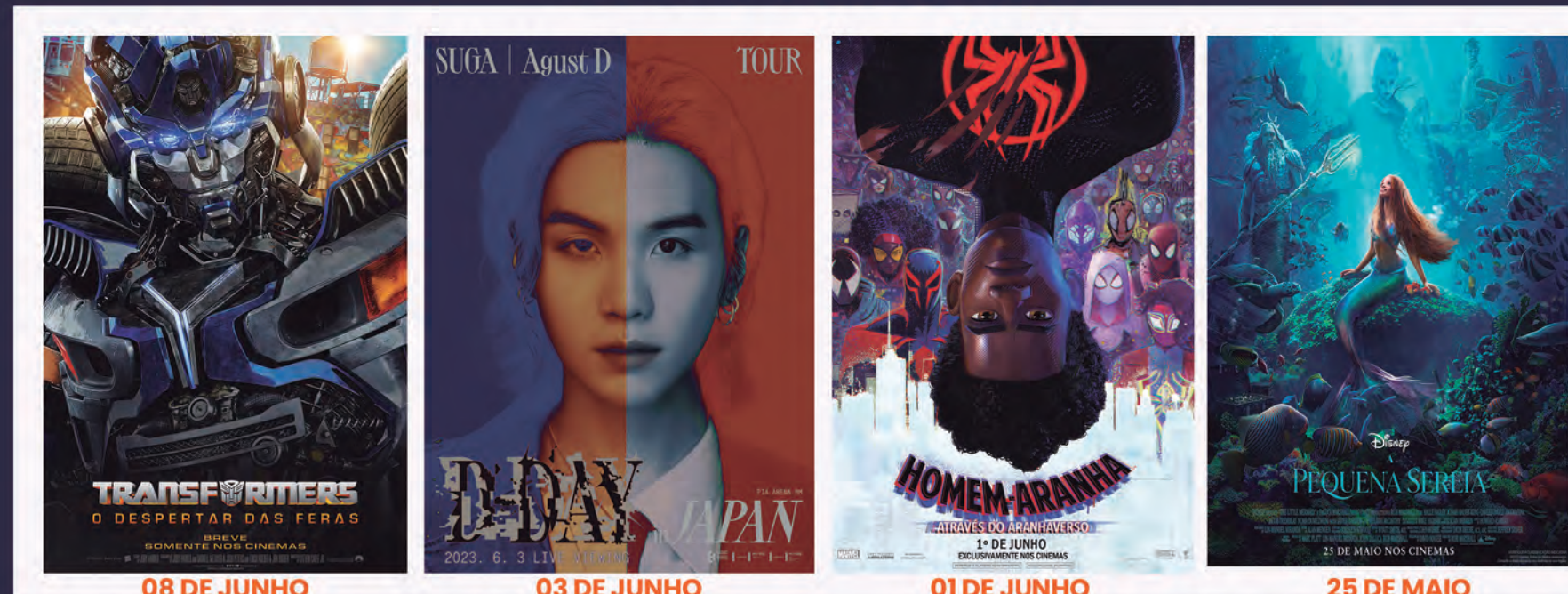
CONFIRA NOSSA PROGRAMAÇÃO

Programação válida de 18/05 a 24/05.

FILMES EM CARTAZ



VENDA ANTECIPADA



08 DE JUNHO

Transformers - O Despertar das feras.

03 DE JUNHO

SUGA - D-Day in japan

01 DE JUNHO

Homem-Aranha Através do Aranha-verso

25 DE MAIO

A Pequena Sereia

EVITE FILAS! INGRESSOS ONLINE PELO SITE OU APP

Acesse: multicinecinemas.com.br



Ensaio Thayna Gustmann.
Fotógrafa Casulo Baby Fotografia



Um bebê é uma das coisas mais valiosas da vida. Gael em um lindo ensaio Newborn, filho de Edineia e Miguel Patinho.
Foto Casulo Baby Fotografia



Matheus Kauã da Rocha Marcondes comemorou seu 1º aninho com uma linda festa. É filho de Luciana e Aldo.
Foto Chicoski Digital

50 ANOS
1970

FUNDABEM

20 MAIO

TRADICIONAL
**MACARRONADA
COM GALETO**

DATA: 20/05/2023
LOCAL: FUNDABEM
VALOR: R\$ 35,00
JANTAR NO LOCAL AS 19:30H
RETIRADA DE MARMITAS A PARTIR DAS 19H.

PONTOS DE VENDA: SUPERMERCADO POLO E PATÃO
LOJAS UTILÍSSIMA - TAPAJÓS

RESERVE SEU INGRESSO: (46) 98407-4152



Betina Rosin completou 1 aninho no dia 8 de abril, ela é filha de Fabieli e Vitor Hugo.
Foto Chicoski Digital

momento espírita

Linhas certas

Não posso deixar de lhe dizer, ao ouvir o som insistente dessa chuva de todo final de verão, que em tudo há grande lição.

Você se queixa desse ou daquele acontecimento desagradável. Você gostaria que não fosse assim.

As coisas parecem que estão sempre fora do lugar, fora de onde deveriam estar.

Hoje é chuvurada em demasia, mês que vem a seca que ameaça a qualidade do ar. Tudo fora da ordem, fora do que deveria ser.

Em determinada região, a abundância de recursos ou condições. Em outra, a escassez de quase tudo. Tão estranho e ameaçador.

Aí é que começa a lição. Nada está fora do lugar, ou melhor, talvez apenas um único elemento: a nossa leitura.

O dito popular afirma que Deus escreve certo por linhas tortas. Pois bem, podemos fazer uma releitura e dizer que Deus escreve certo por linhas certas: tortas estão as nossas lentes. Lentes do leitor.

Na natureza tudo está em perfeito equilíbrio. O que acontece é que, quase sempre, estamos enxergando apenas a parte e não o todo.

A natureza tem seus ciclos, suas estações, as épocas, necessárias para cada uma das suas manifestações. Tempo de semeadura, tempo de colheita.

Tempo de frio. Tempo de calor. Necessárias para um equilíbrio global.

Assim como ocorre nos acontecimentos de nossa vida. Todas as estações nos trazem grandes lições.

Aquilo que chamamos de desagradável, de mal, que nos chateia os dias, pode ser essa chuva que não para.

Percebamos, porém, que ela está nos dando muitas oportunidades. Está preenchendo os nossos mananciais de paciência, de indulgência, de confiança.

Essa chuva está nos tornando mais fortes, mostrando quanto somos capazes de re-

solver problemas sem desanimar, o quanto podemos seguir adiante, entendendo que depois de tudo isso ela passa. Sim, ela passa.

E quantas vezes ela já passou...

Ah, essa nossa memória...

Quantas estações difíceis, quantas lutas... Quantas vezes já tivemos que reconstruir tudo.

Lembremos do quanto já fizemos, do quanto fomos capazes de realizar quando acreditamos que não conseguiríamos.

Corrijamos a lente. Troquemos por outra, se for o caso. Há quanto tempo estamos com os mesmos óculos?

Leiamos, interpretemos, traduzamos os acontecimentos de forma mais inventiva, mais inteligente. E até com bom humor. Por que não?

Permitamo-nos rir de nós mesmos, levemos tudo com mais leveza. Percebermo-nos por esse viés é, muitas vezes, uma terapia muito agradável.

Só temos a ganhar.

E, da próxima vez que ficarmos tentados a reclamar da chuva que não para, dos dias de estiagem que não têm fim, da temperatura muito alta, muito baixa, pensemos melhor.

Reclamar é sofrer duas vezes. Entender é aprender com a experiência e crescer com ela.

Deus continua escrevendo muito bem. Suas linhas continuam muito perfeitas. Que tal darmos uma revisada em nossas lentes trincadas, riscadas, distorcidas?

E que tal aprendermos a escrever com ele também?

Desde algum tempo, andamos com a caligrafia um pouco sem prática.

Observemos as lições da natureza. Espelhemo-nos no Criador e escrevamos nossa história com mais dedicação à beleza.

Federação Espírita do Paraná

artigo

Paráclito, nosso Defensor!

Neste domingo, 21 de maio, celebramos a solenidade da Ascensão do Senhor ao Céu. Jesus conclui sua missão, despede-se dos seus e é elevado ao Céu e seu Pai o glorifica. Porém, Jesus antes de subir ao Céu prometeu aos discípulos o Espírito Santo – Paráclito, Defensor. Diz João: “Mas o Defensor, o Espírito Santo, que o Pai enviará em meu nome, ele vos ensinará tudo e vos recordará tudo o que eu vos tenho dito” (14,26). No capítulo seguinte ouvimos de Jesus outra vez falar do Defensor/Velador: “Quando vier o Velador [Defensor] que vos enviarei da parte do Pai, ele dará testemunho de mim” (Jo 15,26). Jesus garante-nos que o Espírito Santo, o Defensor, acompanhará a sua Igreja, povos e nações do futuro (cf. Jo 16,7). O Espírito Santo é o grande acompanhante do futuro da missão evangelizadora da Igreja. E o objeto do testemunho dos discípulos missionários é a pessoa de Jesus Cristo e sua obra. Os discípulos não de ser testemunhas históricas, porque acompanharam Jesus no seu ministério, e testemunhas inspiradas da sua missão transcendente. Ela ultrapassa nossos condicionamentos humanos porque Ele veio da parte do Pai e volta ao Pai.

“Se eu não for, o Defensor/Velador não virá sobre vós [...]. Quando ele vier, o Espírito da verdade, vos guiará para a verdade plena” (Jo 16,7.13). Não é que o Espírito traga novas revelações, mas vai conduzindo para percebermos as obras de Jesus realizadas sob a ação do Espírito Santo. O Espírito Santo nos atualiza de forma crescente e continuada o que Jesus realizou e continua realizando através de sua Igreja. O termo grego “Parakletos”, que se costuma traduzir como “defensor”, significa literalmente “aquele que está ao lado”, para defender, apoiar, consolar, sustentar, velar... Por esse motivo, alguém já insinuou que a tradução mais de acordo seria tanto de “advogado defensor” como de “assistente social” – “a pessoa que ajuda uma outra com sua influência ou poder”. Logo, ao partir, Jesus promete enviar em seu lugar o Espírito Santo que nos guia, nos defende, nos consola e advoga em nosso favor. Enfim, é esse Espírito que nos en-

coraja a sermos fiéis ao mandamento novo do amor.

A “vocação suprema”

O livro dos Atos dos Apóstolos narra o acontecimento da ascensão – a elevação de Jesus aos céus: “Jesus, após sua ressurreição, apareceu aos discípulos durante quarenta dias e depois foi elevado na presença deles” (At 1,9). Em 2006, o Papa Bento XVI comentou esse versículo bíblico: Este “último gesto de Jesus” encerra um duplo significado: “Antes de tudo, ascendendo ao ‘alto’, Ele revela, de modo inequívoco, sua divindade”, sublinhou. E é que “volta para o lugar de onde veio – acrescentou –, isto é, a Deus, depois de ter realizado sua missão na terra”. Disse ainda o Ratzinger que “também Cristo ascende ao Céu com a humanidade que assumiu e que ressuscitou dos mortos: essa humanidade é a nossa, transfigurada, divinizada, feita eterna. Portanto, a Ascensão ‘revela a ‘vocação suprema’ de toda pessoa humana: está chamada à vida eterna do Reino de Deus, Reino de amor, de luz e de paz”, concluiu Bento XVI.

O estilo do ressuscitado

No dia 24 de maio de 2020, o Papa Francisco disse que “com a promessa de permanecer conosco até o fim dos tempos, Jesus inaugurou o estilo de sua presença no mundo como ressuscitado. Jesus está presente no mundo, mas com outro estilo, o estilo do Ressuscitado, ou seja, uma presença que se revela na Palavra, nos sacramentos, na ação constante e interior do Espírito Santo”.

Por fim, somos convidados nesta ascensão do Senhor a testemunhá-lo segundo o relato ouvido no texto lucano: “Homens da galileia, por que ficais aqui, parados, olhando para o céu? Esse Jesus, que vos foi levado ao Céu, virá do mesmo modo como o vistes partir para o Céu” (At 1,11).

DOM EDGAR XAVIER ERTL – DIOCESE DE PALMAS-FRANCISCO BELTRÃO



**Academia
de Letras e Artes
de Pato Branco
ALAP**

BELEZAS DA MINHA TERRA

Ao longe no longínquo horizonte
Onde o céu azul encosta na terra
Vejo lindos vales e altos montes
São belezas da minha terra amada.

O relevo da cidade não é plano
Tem fundos vales e povoadas colinas
Cidade onde vivem seres humanos

Tem ruas com flores e lindas meninas.
No centro da cidade arranha-céus
São conquistas do povo, são troféus
E um povo sonhador e progressista.

Muitos bairros bem povoados
Bonitos, grandes e bem cuidados
Por seus habitantes são conquistas.

**PROFESSOR IVO EXPEDITO MARTINI, CADEIRA 34
(PATRONO DORVALINO CANTU)**

Contato: neribocchese@bol.com.br
Pato Branco - PR | CEP 85.505-183

Comissão de Editoração da ALAP | Apoio: DIÁRIO DO SUDOESTE
Visite nosso site: www.alap.org.br



DIÁRIO DO SUDOESTE

Propriedade de Editora Juriti Ltda.
CNPJ 80.192.081/0001-08 - Fundada em 19/03/1986

Administração, Redação e Oficinas
Rua Caramuru, 1267 - CEP 85.501-356 - Pato Branco - PR

PABX (46) 3220-2066
www.grupodiario.com.br

Jornalismo: 46 99114-4400 Social: 46 99110-7053 Circulação: 46 99102-4147

www.diariodosudoeste.com.br

ASSINATURAS	Semestral (6 meses)	Anual (12 meses)	Bianual (24 meses)	Online
À vista	R\$ 215,00	R\$ 396,00	R\$ 746,00	R\$ 178,80 (Anual)
Parcelas 3x (30/60/90 dias)	R\$ 85,00	R\$ 140,00	R\$ 265,00	R\$ 89,40 (Semestral)

Nota: Artigos publicados e identificados não traduzem, necessariamente, a opinião deste jornal e são de inteira responsabilidade de seus autores.

EXPEDIENTE

Presidente: Delise Guarienti Almeida
Diretor Geral: André Guarienti Almeida
Gerente Geral: Edemar L. Del Sent
Gerente Comercial: Marlene Raiher Charavara
Editora-chefe: Marcelei Rossi

Geral: diario@diariodosudoeste.com.br
Redação: redacao@diariodosudoeste.com.br
Publicações legais: editais@diariodosudoeste.com.br
Classificados: classificados@diariodosudoeste.com.br
Comercial: comercial@diariodosudoeste.com.br
Circulação: circulacao@diariodosudoeste.com.br

Atividade econômica cresce 2,41% no primeiro trimestre, informa BC

Andreia Verdélio/ABR

A atividade econômica brasileira apresentou crescimento no primeiro trimestre deste ano, segundo informações divulgadas nesta sexta-feira (19) pelo Banco Central (BC). O Índice de Atividade Econômica do Banco Central (IBC-Br) teve alta de 2,41% de janeiro a março em relação ao trimestre anterior (outubro a dezembro de 2022), de acordo com dados dessazonalizados (ajustados para o período). Em comparação ao trimestre

de janeiro a março de 2022, alta foi de 3,87% (sem ajuste para o período, já que a comparação é entre meses iguais).

Em março de 2023, o IBC-Br teve queda de 0,15%, atingindo 147,09 pontos. Na comparação com o mesmo mês de 2022, houve crescimento de 5,46% (também sem ajuste para o período). Desde agosto do ano passado, o IBC-Br vinha caindo, com interrupção da retração em dezembro, quando houve alta, seguida de estabilida-

de em janeiro, alta em fevereiro e, agora, nova queda.

No acumulado em 12 meses, o indicador ficou positivo em 3,31%.

O IBC-Br é uma forma de avaliar a evolução da atividade econômica do país e ajuda o BC a tomar decisões sobre a taxa básica de juros, a Selic, definida atualmente em 13,75% ao ano, o maior nível desde janeiro de 2017, quando também estava nesse patamar. O índice incorpora informações sobre o nível de atividade de setores

da economia – indústria, comércio e serviços e agropecuária –, além do volume de impostos.

Quando o Copom aumenta a taxa básica de juros, a finalidade é conter a demanda aquecida, e isso causa reflexos nos preços porque os juros mais altos encarecem o crédito e estimulam a poupança. Desse modo, taxas mais altas ajudam a redução da inflação, mas também podem dificultar a expansão da economia. Ainda assim, o resultado do IBC-Br do tri-

mestre aponta uma recuperação da atividade.

O indicador oficial da economia brasileira, entretanto, é o Produto Interno Bruto (PIB), calculado pelo Instituto Brasileiro de Geografia e Estatística (IBGE). Com resultado trimestral, o valor do primeiro trimestre de 2023 será divulgado em 1º de junho. O PIB é a soma de todos os bens e serviços finais produzidos por um país.

Em 2022, o PIB do Brasil cresceu 2,9%, totalizando R\$ 9,9 trilhões.

Sicredi Parque atinge a marca de meio bilhão de reais em carteira de crédito rural

A Sicredi Parque das Araucárias PR/SC/SP chegou à marca de meio bilhão de reais em carteira de crédito rural e financiamentos. Se somados a estes valores também os créditos direcionados que vem dos parceiros como o Banco Nacional de Desenvolvimento (BN-

DES) e do Banco Regional de Desenvolvimento do Extremo Sul (BRDE), o montante é ainda maior. Atualmente, o valor representa 45% da carteira de crédito total da cooperativa.

De acordo com o diretor de negócios da Sicredi Parque, Es-

lau Roberto Thomas, a expressiva marca reflete o compromisso da Sicredi Parque com o agronegócio e com os produtores dos municípios onde a cooperativa atua.

“Chegar a esta marca na carteira de crédito rural, vai muito além de um número. É o resulta-

do de uma parceria que vem desde a fundação da cooperativa e que vai evoluindo ano a ano. Hoje temos todas as condições de atender o nosso associado na plenitude de suas demandas, seja no crédito ou com todo o nosso portfólio de produtos e serviços. Também é pre-

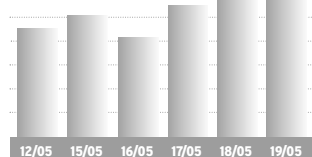
ciso ressaltar a confiança que os associados têm depositado na cooperativa. Sem ela, nada seria possível. Ajudar a promover o desenvolvimento no campo está no nosso DNA e nos move em direção ao futuro e no caminho do crescimento”, afirma Eslau. (Assessoria)

Indicadores Econômicos

BOVESPA 19/05/23

ÍNDICE BOVESPA
Alta: 0,58% **110.744 pontos**
 Volume negociado: R\$ 48,93 bilhões

108.463 109.029 108.193 109.459 110.108 110.744



Ações	%	R\$
Petrobras PN	+0,46%	25,93
Vale ON	-1,24%	69,11
ItaúUnibanco PN	-0,85%	26,86
Bradesco PN	+2,23%	16,05
Magazine Luiza ON	+2,82%	3,64
MVRV ON	+7,33%	9,81
Raizen ON	+6,34%	3,69
Marfrig ON	+5,34%	6,91

BOLSAS NO MUNDO	%
Dow Jones	-0,33
Londres	+6,34%
Frankfurt	+0,69
Tóquio	+0,77

OURO - var. dia

19/05 R\$ 316,50/grama +1,38%

IR

BASE (R\$)	Alíquota %	Parc. a deduzir
Até 1.903,98	-	-
De 1.903,99 até 2.826,65	7,5	142,80
De 2.826,66 até 3.751,05	15	354,80
De 3.751,06 até 4.664,68	22,5	636,13
Acima de 4.664,68	27,5	869,36

Deduções: a) Assalariados: 1-R\$ 189,59 por dependente; 2 - pensão alimentícia; 3 - contribuição à Prev. Social; 4 - R\$ 1.903,98 por aposentado a partir de 65 anos; 5 - contribuições à previdência privada e aos Fapi pagas pelo contribuinte; b) **Carne Leão:** itens de 1 a 3 mais as despesas escrituradas no livro-caixa.

SELIC/IR

IR 2022 - A primeira cota do Imposto de Renda de 2023 (base 2022) vence em 31/05, ainda sem a incidência de juros.

MÊS	TAXA SELIC	MÊS	TAXA SELIC
Fev/23	0,92%	Abr/23	0,92%
Mar/23	1,17%	*Mai/23	1,00%

*No mês corrente a Selic é sempre 1,00%

Indicadores Econômicos: elaboração da agência Dossiê: Dinheiro. Fone: (41) 99632-7866

CÂMBIO 19/05/23

DÓLAR COMERCIAL
Alta: 0,56% Var. maio: **+0,18%**
 Compra R\$ 4,995
 Venda R\$ 4,996

DÓLAR PTAX (Banco Central)
Alta: 0,43% Var. maio: **-0,30%**
 Compra R\$ 4,9852
 Venda R\$ 4,9858

DÓLAR PARALELO
Alta: 0,57% Var. maio: **+0,19%**
 Compra R\$ 4,90
 Venda R\$ 5,28

DÓLAR TURISMO
Alta: 0,57% Var. maio: **+0,19%**
 Compra R\$ 4,90
 Venda R\$ 5,26

ÍNDICES DE INFLAÇÃO

Índices em %	nov	dez	jan	fev	mar	abr	ano	12m
INPC (IBGE)	0,38	0,69	0,46	0,77	0,64	0,64	2,42	3,83
IPCA (IBGE)	0,41	0,62	0,53	0,84	0,71	0,61	2,72	4,18
IPCA-15 (IBGE)	0,53	0,52	0,55	0,76	0,69	0,57	2,59	4,16
IPC (FIPE)	0,47	0,54	0,63	0,43	0,39	0,43	1,89	4,52
IGP-M (FGV)	-0,56	0,45	0,21	-0,06	0,05	-0,95	-0,75	-2,17
IGP-DI (FGV)	-0,18	0,31	0,06	0,04	-0,34	-1,01	-1,26	-2,57
IPA-DI (FGV)	-0,43	0,32	-0,19	-0,04	-0,71	-1,56	-2,49	-5,19
IPC-DI (FGV)	0,57	0,35	0,80	0,34	0,74	0,50	2,40	3,44
INCC-DI (FGV)	0,36	0,09	0,46	0,05	0,30	0,14	0,95	7,18

* Correção anual. Multiplique valor pelo fator acima

REAJUSTE ALUGUÉIS

Índice	mar	abr	mai
INPC (IBGE)	1,0547	1,0436	1,0383
IPCA (IBGE)	1,0570	1,0465	1,0418
IGP-M (FGV)	1,0186	1,0017	0,9783
IGP-DI (FGV)	1,0153	0,9875	0,9743

O AUTÔNOMO que prestar serviços só a pessoas físicas e o FACULTATIVO podem contribuir com 11% sobre o salário mínimo. Donas de casa de baixa renda podem recolher sobre 5% do salário mínimo. PRAZO PAGAMENTO: consulte o INSS

MEI - Microempreendedor Individual

Valor mínimo	R\$	1.320,00	5%	R\$	66,00
Valor máximo	R\$	7.507,49	20%	R\$	1.501,49

Segurados Especiais
 Recolherão com 1,3% em cima do valor de suas receitas brutas das produções rurais

Empregados Domésticos

Seguem tabela e regras dos Assalariados (ao lado, com o empregador pagando 20%, mas desconta a contribuição que seria do empregado, calculada conforme a faixa salarial.

EURO 19/05/23

Alta: 0,82% Var. maio: **-2,28%**
 Compra R\$ 5,3925
 Venda R\$ 5,3951

EURO TURISMO
Alta: 0,70% Var. maio: **-1,89%**
 Compra R\$ 5,19
 Venda R\$ 5,72

OUTRAS MOEDAS X REAL
 Iene R\$ 0,0362
 Libra esterlina R\$ 6,21
 Peso argentino R\$ 0,021

US\$ 1 É IGUAL A:
 Iene 137,69
 Libra esterlina 0,80
 Euro 0,92

OUTROS INDICADORES

	mar	abr	mai
TJLP (%)	7,37	7,28	7,28
Sal. mínimo	1.302,00	1.302,00	1.320,00
FGTS (%)	0,2466	0,2466	0,2466
UPC	23,54	23,54	23,54

TAXA SELIC ANUAL: 13,75%

COMPETÊNCIA: MAIO A DEZEMBRO

Assalariado

Até um salário mínimo (R\$ 1.320,00)	7,5%
De R\$ 1.302,01 a R\$ 2.571,29	9%
De R\$ 2.571,30 a R\$ 3.856,94	12%
De R\$ 3.856,95 a R\$ 7.507,49	14%

COMO EFETUAR O CÁLCULO: é preciso calcular o valor da taxa para cada intervalo de salário, e depois somar os valores obtidos.

SAL. MÍNIMO PARANÁ

Grupo 1	R\$ 1.731,02	Grupo 3	R\$ 1.859,19
Trab.s na agricultura.		Trab. produção de bens e serviços industriais	
Grupo 2	R\$ 1.798,60	Grupo 4	R\$ 1.999,02
Serviços administrativos, domésticos e gerais, vendedores e trabalhadores de reparação.		Técnicos nível médio.	

* Validade: 01/01/23 a 31/12/23

POUPANÇA, TR

Poupança antiga: depósitos até 03/05/12
 Nova poupança: dep. a partir de 04/05/12

POUP. ANTIGA	%	ano	12 m
Abril/23	0,5825	2,64	8,33
Mai/23	0,7158	3,38	8,38

NOVA POUPANÇA	%	ano	12 m
Abril/23	0,5825	2,64	8,33
Mai/23	0,7158	3,38	8,38

TR MÊS	%	ano	12 m
Abril/23	0,0821	0,61	2,04
Mai/23	0,2147	0,83	2,09

Período	POUP ANTIGA	POUP NOVA	REMUN BÁSICA
28/3 a 28/4	0,6742	0,6742	0,1733
1/4 a 1/5	0,5825	0,5825	0,0821
2/4 a 2/5	0,5825	0,5825	0,0821
3/4 a 3/5	0,6099	0,6099	0,1094
4/4 a 4/5	0,6102	0,6102	0,1097
5/4 a 5/5	0,6112	0,6112	0,1106
6/4 a 6/5	0,6113	0,6113	0,1107
7/4 a 7/5	0,5839	0,5839	0,0835
8/4 a 8/5	0,5839	0,5839	0,0835
9/4 a 9/5	0,6114	0,6114	0,1108
10/4 a 10/5	0,6489	0,6489	0,1482
11/4 a 11/5	0,6490	0,6490	0,1483
12/4 a 12/5	0,6490	0,6490	0,1483
13/4 a 13/5	0,6490	0,6490	0,1483
14/4 a 14/5	0,6117	0,6117	0,1111
15/4 a 15/5	0,5844	0,5844	0,0840
16/4 a 16/5	0,6120	0,6120	0,1114
17/4 a 17/5	0,6495	0,6495	0,1488
18/4 a 18/5	0,6499	0,6499	0,1492
19/4 a 19/5	0,6499	0,6499	0,1492
20/4 a 20/5	0,6498	0,6498	0,1491
21/4 a 21/5	0,6126	0,6126	0,1120
22/4 a 22/5	0,6126	0,6126	0,1120
23/4 a 23/5	0,6501	0,6501	0,1494
24/4 a 24/5	0,6778	0,6778	0,1769
25/4 a 25/5	0,6767	0,6767	0,1758
26/4 a 26/5	0,6774	0,6774	0,1765
27/4 a 27/5	0,6777	0,6777	0,1768
28/4 a 28/5	0,6503	0,6503	0,1496
1/5 a 1/6	0,7158	0,7158	0,2147
2/5 a 2/6	0,7435	0,7435	0,2423

Fonte: Sinduscon/PR e Sinduscons regionais - R8N

R\$/m2	MAR	ABR	%m	%ano	%12m
Paraná	2.226,95	2.230,41	0,16	0,51	9,00
Norte	2.164,99	2.139,97	-1,16	-1,90	4,76
Noroeste	2.235,14	2.240,44	0,24	0,94	10,12
Oeste	2.265,04	2.269,07	0,18	0,62	8,38

SAL. MÍNIMO - PARANÁ

Grupo 1	R\$ 1.617,00	Grupo 3	R\$ 1.738,00
Trab.s na agricultura.		Trab. produção de bens e serviços industriais	
Grupo 2	R\$ 1.680,80	Grupo 4	R\$ 1.870,00
Serviços administrativos, domésticos e gerais, vendedores e trab. de reparação.		Técnicos nível médio.	

*Valores válidos de 01/01/22 a 31/12/22

Mercado Agropecuário

LOTES - ATACADO 19/05/23

SOJA - saca 60kg	PRAÇA	R\$	SEM	30 d.
Paranaguá	138,00	-3,2%	-3,5%	
Ponta Grossa	129,00	-3,7%	-7,2%	
Maringá	129,00	-4,4%	-5,8%	
Cascavel	128,00	-4,5%	-6,6%	
Sudoeste	130,00	-4,4%	-7,1%	
Guarapuava	130,00	-4,4%	-7,1%	

TRIGO - saca 60kg	PRAÇA	R\$	SEM	30 d.
Curitiba	99,00	0,0%	-4,8%	
Ponta Grossa	94,00	0,0%	-5,1%	
Maringá	92,00	0,0%	-5,2%	
Cascavel	94,00	0,0%	-5,1%	

INDICADORES CEPEA/ESALQ

PRODUTO	19/05	DIA	MÊS
Bezerro (1)	2.352,30	0,66%	-4,60%
Boi gordo (2)	263,60	-1,38%	-2,87%
Café (3)	1.057,64	1,37%	-1,88%
Algodão (4)	398,50	0,73%</	

Clan Mac Norse faz show no Centro Cultural Sesi Pato Branco



DIVULGAÇÃO

Banda curitibana toca músicas tradicionais nórdicas

A música nórdica pode ser apreciada em Pato Branco no dia 20 de maio, quando a banda curitibana Clan Mac Norse fará uma única apresentação na cidade, a convite do Sesi Cultura Paraná. O grupo possui o trabalho mais completo do Brasil deste tipo de música, que se refere às canções da Escandinávia (Dinamarca, Suécia e Noruega) e da Finlândia. Para chegar a isso, o multi-instrumentista Carlos Simas dedicou dois anos de pesquisas de temas folclóricos, instrumentos musicais, cultura e história.

No Brasil, a música nórdica é pouco tocada, pois há poucos imigrantes da região no país. Mas, isso não significa que a sonoridade não gere admiração e curiosidade. A começar pelos instrumentos típicos, que são o violino, o jew's harp (ancestral da harmônica de boca), kantele (um tipo de saltério), flautas de diversos tipos e outros instrumentos que estão desaparecendo, como a harpa.

No show, o público poderá conferir as músicas célticas da Irlanda e da Escócia, contando com o banjo, a gaita de foles escocesa e galega, entre outros. O grupo é for-

mado por Carlos Simas, Iris Knopffholz, Daniel Dória e Marco Borgonhoni.

O Clan Mac Norse já participou de diversos eventos, como o Festival de Antonina, a Oficina de Música de Curitiba, além de apresentações em vários espaços de Curitiba, São José dos Pinhais e outras localidades. O grupo tem um CD, o "YGBRASIL" e um vídeo clipe, o "Halling". (Assessoria)

Serviço

Sesi Cultura Paraná apresenta: show de música céltica com a banda Clan Mac Norse

Data: 20 de maio

Horário: 19h30

Local: Centro Cultural Sesi Pato Branco – Rua Xingú, 833 Amadori – Pato Branco.

Informações: (46) 3220 5524

Classificação indicativa: Livre

Duração: 60min

Programação Gratuita. Retire seu ingresso com 30 minutos de antecedência no dia da apresentação.

Contribuição voluntária de 1 kg de alimento não perecível, 1 litro de leite ou 1 livro.

Setor editorial teve crescimento de 3% em 2022

No ano passado, as vendas do setor editorial brasileiro tiveram um crescimento nominal, sem descontar a inflação, de 3% em comparação ao ano anterior, segundo a pesquisa Produção e Vendas do Setor Editorial Brasileiro, divulgada esta semana pelo Sindicato Nacional dos Editores de Livros (SNEL) e pela Câmara Brasileira do Livro (CBL), com apuração da Nielsen BookData.

Quando se considera a inflação do período, com a variação de 5,79% do Índice Nacional de Preços ao Consumidor Amplo (IPCA), o resultado de 2022 indica um recuo de 2,6% na produção e nas vendas das editoras.

Sevani Matos, presidente da Câmara Brasileira do Livro (CBL), disse que o resultado da pesquisa mostrou "que o comportamento do mercado editorial está acompanhando a situação do país e ainda depende que o Brasil supere obstáculos econômicos e sociais que permitam a expansão do hábito da leitura".

Para Dante Cid, presidente do Sindicato Nacional dos Editores de Livros (Snel), esse crescimento tímido já era esperado. "Isso vi-

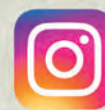
nha sendo mais ou menos sinalizado pelas pesquisas que temos em pontas de venda. Basicamente houve uma performance muito boa no primeiro quadrimestre e depois houve um declínio bastante forte, reflexo das condições macroeconômicas, especialmente da inflação, impactando no poder de compra das pessoas. O comparativo foi frente a um ano bastante forte que foi 2021, mas esperávamos que, pelo menos, pudéssemos empatar com a inflação em termos de crescimento".

Segundo a presidente da CBL, o crescimento foi puxado principalmente pelos segmentos de livros didáticos, obras gerais e religiosas que apresentaram aumento nominal de 6%. Já o subsetor de livros Científicos, Técnicos e Profissionais (CTP) apresentou queda. A pesquisa mostrou ainda que as feiras de livros e a Bienal do Livro foram um dos canais que mais impulsionaram a venda de obras gerais. "Em termos reais, os três subsectores empatam com a inflação. Não podemos esquecer também do trabalho das editoras e livrarias e da importância da volta das feiras literárias, que é um ótimo incentivo a leitura", disse Sevani.

Manifeste sua MARCA ao lado de grandes nomes do cinema.



47 99646-6867



@rzmídias



PM flagra argentino com maconha

A Polícia Militar realizava patrulhamento quinta-feira pela rua Goianases, centro de Pato Branco, quando avistou um homem, que estava fumando um cigarro de maconha. Os policiais abordaram e identificaram o masculino, que é argentino. Durante revista pessoal a equipe encontrou com o homem 18 gramas de maconha, que seria para o seu consumo. Ele foi encaminhado, juntamente com a droga, a sede do 3º BPM para a confecção de um Termo Circunstanciado.

Sem habilitação

Durante patrulhamento na tarde de quinta-feira pela rua Tapir, centro de Pato Branco, a Polícia Militar abordou uma motocicleta Honda/CG 150, de cor preta, conduzida por um homem, de 31 anos, que tinha como passageiro um rapaz, de 24 anos. Os policiais, ao verificarem a documentação, constataram que o condutor não possuía Carteira Nacional de Habilitação (CNH) e que o licenciamento da motocicleta estava em atraso. Desta forma, a motocicleta foi recolhida ao pátio e confeccionadas as notificações de trânsito cabíveis.

Suspeito de receptação

A Polícia Civil do Paraná (PCPR) deflagrou uma operação, na sexta-feira (19), contra uma organização criminoso envolvida em ataques a instituições financeiras, em Curitiba. Durante a ação foi realizada a prisão de um homem, de 36 anos, suspeito de receptação. Na ação foram cumpridos cinco mandados de busca e apreensão nos bairros Pinheirinho, Sítio Cercado e Centro de Curitiba, além do município de Barra do Turvo, em São Paulo. Durante as buscas, foram apreendidas uma arma de fogo, munições, 15 carteiras nacionais de habilitação (CNH) e duas cédulas de identidade (RG).

Incineração de drogas

Policiais federais realizaram, na manhã de sexta-feira (19), uma operação para incinerar 4,5 toneladas de drogas, apreendidas nas mais diversas operações policiais executadas na região da Trílice Fronteira. Devido à grande quantidade de entorpecentes, foi montada uma operação de escolta com forte esquema de segurança para o deslocamento até o local de incineração. Foram empregados na operação diversas viaturas ostensivas, além do efetivo de policiais fortemente armados.

PRF faz ação do Maio Amarelo na nova Unidade Operacional da BR-158

Adenir Brocco

ade@diariodosudoeste.com.br

A Polícia Rodoviária Federal (PRF) realizou sexta-feira (19) na nova Unidade Operacional e 2ª Delegacia de Pato Branco, localizada na BR-158, no distrito de São Roque do Chopim/Nova Espera, uma ação do Maio Amarelo, em parceria com o Sest/Senat e a Prefeitura de Pato Branco. Além da fiscalização dos veículos pela PRF, os motoristas puderam atualizar as vacinas e fazer exames oferecidos pela Prefeitura de Pato Branco.

A inspetora chefe da 2ª Delegacia da PRF de Pato Branco, Flávia Barros, disse que durante a ação do Maio Amarelo orientaram os caminhoneiros e demais usu-

ários da BR-158. Os policiais também fiscalizaram a documentação de veículos e condutores, que foram convidados a atualizar vacinas e fazer exames oferecidos pela Prefeitura de Pato Branco. Ela informou que foram concluídas as obras da nova Unidade Operacional e 2ª Delegacia da BR-158, que é blindada e possui área coberta para abordagens, auditório, canil, plataforma para fiscalização de veículos e sala de apoio para órgãos conveniados.

Flávia informou que estão na semana de transição para a nova unidade. Com isso, desativaram os locais de atendimento na rua Jorge Lacerda, em Pato Branco, onde funcionava a 2ª Delegacia e também o pos-



MARCILEI ROSSI

to do trevo do Patinho. Se alguém precisar de algum serviço da PRF deve procurar a nova unidade na BR-158.

Já o inspetor Fernando Santos afirmou que o Maio Amarelo é muito importante para a PRF na questão de orientar sobre acidentes, pois nesta época do ano tem muita neblina, que prejudica a visibilidade dos motoris-

tas. Com isso, os condutores são orientados a utilizarem a luz auxiliar dos veículos, além de usar o cinto de segurança, nunca consumir bebida alcoólica quando forem dirigir e não utilizar o celular, pois distrai o condutor, aumentando o risco de se envolver em acidente. "A população tem abraçado a nossa causa. Sem-

pre tem alguma pessoa que teve um familiar ou ela própria se envolveu em acidente de trânsito e sabe da gravidade, uma vez que pode ficar internada ou afastada do trabalho, tem custos e a sua vida meio que para. Nestes 10 anos de ações do Maio Amarelo ficou mais fácil para a PRF trabalhar porque as condições das rodovias tem melhorado e o comportamento do condutor está nos ajudando. O que acontece é que as vezes a gente tem veículos de grande porte que geram, normalmente em tombamentos ou colisões frontais, vítimas graves ou até óbitos. Então a gente tem conscientizado cada vez mais os motoristas para que dirijam com prudência e com responsabilidade", completou.

Governador autoriza concurso público para PM e bombeiros

O governador Carlos Massa Ratinho Junior autorizou, na tarde de quinta-feira (18), a realização de um novo concurso público para servidores da Polícia Militar do Paraná (PMMPR) e do Corpo de Bombeiros Militar (CBMPR). O despacho governamental prevê o preenchimento de 360 vagas. São 230 para a Polícia Militar e 130 para o Corpo de Bombeiros.

Com essa autorização, a Secretaria de Seguran-

ça Pública do Estado pode contratar a empresa responsável pela organização e realização do concurso. A divulgação de mais detalhes deve ocorrer apenas por meio do edital. Esse é o segundo concurso dessa gestão para essas duas classes. No ano passado foram convocados 2 mil policiais militares e 400 bombeiros militares aprovados no concurso público de 2021. Também será a primeira contratação para o CBM-

PR depois da desvinculação da estrutura hierárquica da PMPR, promulgada pela Assembleia Legislativa.

As forças de segurança pública também foram contempladas, nos últimos anos, com a convocação, após o concurso de 2021, de 150 delegados, 200 investigadores e 50 papiloscopistas para a Polícia Civil e a convocação de 90 profissionais de um concurso mais antigo para a Polícia Científica, reforçando a

estrutura de atendimento e investigação.

"Investimentos em segurança pública garantem a tranquilidade para a população. A presença do policiamento preventivo e ostensivo é muito importante, por isso precisamos reforçar os quadros da PM. Já o Corpo de Bombeiros atua em diversas frentes, inclusive na questão dos licenciamentos, e esperamos uma força cada vez mais presente na vida do cidadão", afir-

mou Ratinho Junior.

O secretário de Segurança Pública, Hudson Leônico Teixeira, ressaltou que o reforço no efetivo fortalece as instituições. "A contratação dos novos policiais e bombeiros militares vai ajudar a fortalecer a segurança. Com mais profissionais, equipamentos, integração e tecnologia, estamos dando corpo para as instituições atuarem nos 399 municípios", concluiu. (AEN)

Homem é preso por tráfico de drogas em Palmas

A Polícia Militar recebeu uma denúncia, quinta-feira à noite, que no bairro São Francisco, em Palmas, estava um homem com um Fiat/Strada, armado com uma espingarda calibre 12 e seria traficante de drogas. Durante as buscas, ele foi abordado e foram apreendidas munições e drogas.

De acordo com a Polícia Militar, no interior do veículo foram localizadas 10 munições de calibre 12, mas a arma não foi

encontrada. Já na residência do abordado, os policiais descobriram um compartimento falso de tomada, contendo 37,5 gramas de cocaína, 142 gramas de crack e uma balança de precisão.

O homem foi preso por tráfico de drogas e porte de munições. Ele foi entregue, juntamente com os entorpecentes e demais objetos apreendidos, na Delegacia da Polícia Civil para as devidas providências. (AB)

Identificado homem que maltratou gato

A Polícia Civil identificou um homem, que aparece em um vídeo nas redes sociais maltratando um gato na área central de Pato Branco. No entanto, o acusado ainda não foi localizado, conforme in-

formou na sexta-feira o delegado-chefe da 5ª Subdivisão Policial (5ª SDP), Helder Lauria.

De acordo com Lauria, após o vídeo viralizar nas redes sociais, receberam denúncias de populares que contribuíram para a identificação do homem.

Foi instaurado inquérito para apurar o caso e os policiais civis foram até a residência do acusado, mas ele não foi localizado.

"Deixamos uma intimação na casa dele para que compareça na delegacia. Além disso, precisamos também localizar o gato", afirmou.

Lauria aguarda a apresentação do acusado. Ele deverá responder por maus tratos a animais. (AB)

Azuriz contrata técnico para o Sub-20



O técnico Rodney Gonçalves disse que a expectativa é fazer uma temporada vitoriosa no Azuriz

Adenir Brocco

ade@diariodosudoeste.com.br

A diretoria do Azuriz continua estruturando as categorias de base. O vice-presidente, Robson Ramos, anunciou a contratação do técnico Rodney Gonçalves para a categoria Sub-20/23, que disputa o Campeonato Paranaense e foi convidada para o Campeonato Brasileiro Sub-23.

Robson afirmou que o Sub-20 foi formado por jogadores que no ano passado foram vice-campeões do Estadual Sub-17, comandados pelo técnico Bruno Saymon. "Como as competições vão se afunilando resolve-

mos trazer um novo treinador. Confiamos muito no trabalho de Rodney Gonçalves, que é carioca e veio do Rio de Janeiro, com passagens por Vasco, Cruzeiro, Chapecoense, Goiás e foi auxiliar de Ney Franco no profissional em vários clubes", destacou.

Rodney foi apresentado na sexta-feira aos jogadores. Ele afirmou que teve uma impressão muito boa pela estrutura do Azuriz e a expectativa é ter uma temporada vitoriosa. "O clube tem uma missão interessantíssima e foi o que me motivou para aceitar. É um desafio porque, no meu caso

específico, sair de um centro para vir para cá, alguma coisa tem que mexer com você. Hoje eu me sinto extremamente motivado e acredito que tenho algo para colaborar e que o clube também vai me acrescentar bastante profissionalmente. Foi isso que motivou a minha vinda para cá", afirmou.

Rodney já está preparando a equipe para a última rodada da fase de classificação do Campeonato Paranaense Sub-20, contra o Foz do Iguaçu, no próximo dia 2, às 15h30, no Estádio ABC, em Foz do Iguaçu. O representante de Pato Branco lidera o seu

grupo na competição, com 12 pontos, três a mais do Toledo, que é o segundo colocado.

Brasileiro Sub-23

Robson confirmou que o Azuriz foi convidado para disputar o Campeonato Brasileiro Sub-23, que vai contar com equipes das Séries A e B. "Recebemos o convite e vamos preparar uma equipe já pensando no profissional. Vamos manter alguns jogadores que defenderam o Azuriz no profissional e tem idade para atuar no Sub-23. A competição deverá ser confirmada na próxima semana", completou.

Furacão está pronto para encarar o Bragantino

Depois de vencer o Botafogo pela Copa do Brasil no meio de semana, a equipe principal do Athletico Paranaense se reapresentou na manhã de sexta-feira (19), no CAT Caju, onde realizou o treino apronto para voltar a campo, agora pelo Campeonato Brasileiro. O Furacão enfrenta o Bragantino neste sábado, às 18h30, no Estádio Nabi Abi Chedid, em Bragança

Paulista (SP).

Depois de seis rodadas, o Rubro-Negro está a três pontos do primeiro colocado do Brasileirão 2023. Um bom resultado no interior paulista pode manter o time athleticano entre os líderes da competição.

Nos trabalhos de sexta-feira (19), os jogadores deram sequência aos exercícios de recuperação física. O elenco também partici-

pou de uma reunião técnica pré-jogo, na qual as últimas atualizações do adversário e características de jogo são revisadas. Neste momento, também é abordada a estratégia para a partida.

Os jogadores aptos a aturem contra o Bragantino realizaram ainda um treinamento técnico e tático. Sessão finalizada, foram definidos os atletas convocados. O time fica

concentrado em Atibaia (SP), cidade vizinha a Bragança Paulista (SP).

Depois de seis rodadas, o Athletico Paranaense ocupa a quinta colocação do Brasileirão 2023, com 12 pontos. Botafogo (15 pontos), Palmeiras (14), Fluminense (13) e Cruzeiro (12) são os quatro primeiros colocados. O Bragantino é o 13º colocado, com sete pontos. (Assessoria)

Tarumã desafia pilotos em treino da Stock Car

A Stock Car Pro Series voltou oficialmente ao Autódromo Internacional de Tarumã na sexta-feira (19) para a abertura dos trabalhos da terceira etapa da temporada 2023. Depois do término de um hiato de quase seis anos sem a principal categoria do automobilismo na América do Sul, a espera terminou em um dia movimentado, com shakedown, treino livre e grandes desafios aos pilotos em um dos mais impor-

tantes circuitos do esporte a motor nacional. Cesar Ramos e Thiago Camilo, com Toyota Corolla da Ipiranga Racing, fizeram dobradinha e foram os mais rápidos na tabela de tempos.

Correndo em casa, o gaúcho marcou 1min04s439, a melhor volta do dia em Tarumã, com 0s142 de vantagem para o companheiro da equipe liderada por Andreas Mattheis. Gaetano Di Mauro (Chevrolet Cruze da

Hot Car Competições) foi o terceiro colocado, enquanto Cacá Bueno (Cruze da KTF Sports), 'rei da pista' com três vitórias no circuito localizado em Viamão (RS), concluiu em quarto, e Gabriel Casagrande (Cruze da A.Mattheis Vogel) fechou o dia em quinto. O paranaense comemora neste fim de semana a marca de 200 corridas disputadas na Stock Car.

O fim de semana de muita velocidade contará

também as segundas etapas da Stock Series, a divisão de acesso à Stock Car, e da Copa Shell Hyundai HB20. Neste sábado, a Pro Series realiza mais um treino, às 9h10, e a definição do pole position e do grid de largada vão acontecer às 12h50. A terceira etapa do campeonato terá seu ápice no domingo. A Corrida 1 será disputada a partir de 12h40, enquanto a prova que complementa a rodada terá largada às 13h20. (Assessoria)



		P	J	V	E	D	GP	GC	SG
1	Botafogo	15	6	5	0	1	13	6	7
2	Palmeiras	14	6	4	2	0	16	6	10
3	Fluminense	13	6	4	1	1	12	5	7
4	Cruzeiro	12	6	4	0	2	11	5	6
5	Athletico-PR	12	6	4	0	2	10	7	3
6	Atlético-MG	10	6	3	1	2	9	5	4
7	Santos	10	6	3	1	2	8	5	3
8	Fortaleza	10	6	2	4	0	9	4	5
9	Flamengo	9	6	3	0	3	12	9	3
10	São Paulo	9	6	2	3	1	8	4	4
11	Grêmio	8	6	2	2	2	7	9	-2
12	Internacional	7	6	2	1	3	4	8	-4
13	Bragantino	7	6	1	4	1	9	11	-2
14	Bahia	6	6	2	0	4	8	11	-3
15	Goiás	6	6	2	0	4	5	12	-7
16	Vasco	6	6	1	3	2	6	7	-1
17	Corinthians	5	6	1	2	3	6	11	-5
18	Cuiabá	4	6	1	1	4	5	12	-7
19	Coritiba	2	6	0	2	4	5	14	-9
20	América-MG	1	6	0	1	5	5	17	-12

7ª rodada

SÁBADO

Bahia	x	Goiás (16h)
Botafogo	x	Fluminense (18h30)
São Paulo	x	Vasco (18h30)
Coritiba	x	Atlético-MG (18h30)
Bragantino	x	Athletico-PR (18h30)
América-MG	x	Fortaleza (18h30)
Santos	x	Palmeiras (21h)

DOMINGO

Flamengo	x	Corinthians (16h)
Grêmio	x	Internacional (18h30)

SEGUNDA-FEIRA

Cruzeiro	x	Cuiabá (20h)
----------	---	--------------

Gre-Nal pelo Brasileirão

A manhã desta sexta-feira (19), foi reservada para os treinamentos dentro do cronograma preparatório para o clássico Gre-Nal no domingo, 18h30, na Arena. O técnico Renato Portaluppi pode trabalhar de forma reservada na maior parte da atividade no CT Luiz Carvalho.

Com aquecimento liberado para cobertura da imprensa, os atletas continuaram no gramado com atividades iniciadas na academia sob comando da equipe de preparação física. Logo depois, os atletas do elenco principal, juntamente com jogadores da equipe Sub-20, passaram para o comando do técnico Renato que deu continuidade ao trabalho. Ação tática e bola parada também foram realizados.

Antes de iniciar o processo de concentração, o time gremista ainda fará mais um treinamento totalmente fechado na manhã deste sábado no CT.

Já o Internacional trabalhou forte no CT Parque Gigante para o clássico do fim de semana. A preparação para a partida ganhou mais um capítulo na tarde de sexta-feira (19), no CT Parque Gigante.

O treinador Mano Menezes comandou um treinamento que teve a primeira parte aberta para a imprensa. Depois, com portões fechados, o técnico ajustou detalhes do time que entrará em campo no fim de semana. Ainda resta mais um dia de atividades para fechar a preparação para o jogo. (Assessoria)



O técnico Renato fará mais um treino antes de definir a equipe

Conab prevê aumento de 7,5% na colheita de café em relação a 2022

Gabriel Brum/Agência Brasil

O Brasil deve colher mais de 54,7 milhões de sacas de café em 2023. Segundo a Companhia Nacional de Abastecimento (Conab), é um aumento de 7,5% em relação ao ano passado e de 14% em relação a 2021.

A expectativa para o café arábica, o tipo mais popular, é que sejam colhidas quase 38 milhões de sacas beneficiadas, o que representa 70% da produção de café no país.

Já o café conilon deve ter uma produção de 17 milhões de sacas, uma redução de 7,6% quando comparada à safra passada. Mesmo com o aumento esperado na colheita de Rondônia, Bahia e Mato Grosso não será suficiente para compensar as perdas no Espírito Santo.

De acordo com o gerente de Acompanhamento de Safras da Conab, Fabiano Vasconcellos, a produção se recuperou neste ano com a melhora das condições climáticas em 2022, após um ano difícil em 2021.

"Na safra de 2022, as lavouras não conseguiram expressar o potencial produtivo, principalmente por conta das condições climáticas que ocorreram em 2021. Então, para esta safra, apesar de ser um ano de bialidade negativa [oscilação da produção para baixo], a produtividade de recupera em relação à safra passada e um pouco desse efeito se dá pelo manejo que os produtores realizaram em 2021, quando tiveram geadas fortes, e em 2022 também".

As exportações entre janeiro e abril caíram 20% neste ano. Segundo a Conab, os estoques ficaram restritos no início do ano, por causa da baixa produção nos anos anteriores. Para o segundo semestre, a previsão é que os estoques se recomponham e as exportações se recuperem.

Nova carteira de identidade será emitida sem informação sobre sexo



Documento não terá mais distinção entre nome social e nome do registro

Agência Brasil

O governo federal mudará a apresentação da Carteira Nacional de Identidade (CIN) para tornar o registro mais inclusivo e representativo. O novo documento não terá mais distinção entre nome social e nome do registro civil. Dessa forma, passará a adotar o nome ao qual a pessoa se declara no ato da emissão.

A carteira de identidade será impressa sem o campo referente ao sexo. O decreto

que regulamentará a emissão da CIN com as alterações têm previsão de ser publicado no final de junho. A partir da divulgação da norma, todos os novos documentos já serão emitidos no novo modelo.

As mudanças no Carteira de Identidade Nacional foram solicitadas pelo Ministério dos Direitos Humanos e da Cidadania, com o objetivo de promover mais cidadania e respeito às pessoas Lésbicas, Gays, Bissexuais, Travestis, Transexuais, Quers, Intersexos, Assexuais e Outras (LGBTQIA+) e fazem parte do compromisso do

governo federal com políticas públicas voltadas a este público.

Identidade

A Carteira de Identidade Nacional determina o CPF como número único e válido em todo território nacional. O documento está apto a ser executado em 12 estados: Acre, Alagoas, Amazonas, Goiás, Mato Grosso, Minas Gerais, Pernambuco, Piauí, Paraná, Rio de Janeiro, Rio Grande do Sul e Santa Catarina. Para a emissão, a população deve procurar a Secretaria de Segurança Pública do estado onde deseja

ser atendido.

Com a nova identidade, a probabilidade de fraudes é menor, visto que antes era possível que a mesma pessoa tivesse um número de RG por estado, além do CPF.

A nova carteira terá um QR Code, que permite verificar sua autenticidade do documento, bem como saber se foi furtado ou extraviado, por meio de qualquer smartphone. Conta ainda com um código de padrão internacional chamado MRZ, o mesmo utilizado em passaportes, o que o torna ainda um documento de viagem.



Eurides Vendruscolo

★ 21.04.1933

† 14.05.2023

"Sabemos que, se for destruída a temporária habitação terrena em que vivemos, temos da parte de Deus um edifício, uma casa eterna nos céus, não construída por mãos humanas." (2 Coríntios 5:1)

A família de Eurides Vendruscolo, agradece aos médicos, enfermeiros, atendentes do hospital São Lucas, padres, ministros, amigos, parentes e vizinhos que sempre estiveram presentes nas nossas vidas, demonstrando sua amizade e apoio.

Convidamos a todos os familiares e amigos para a missa de sétimo dia, que será realizada no sábado, (20), às 19h30 na Igreja Matriz São Pedro Apóstolo, em Pato Branco.

PROCESSO SELETIVO PARA INSTRUTOR DE EDUCAÇÃO PROFISSIONAL ÁREA DE SAÚDE - ENFERMAGEM

VAGA Nº 123/2023 para Unidade de PATO BRANCO

PRÉ-REQUISITOS:

Formação Exigida: Ensino Superior concluído em Enfermagem (comprovado mediante diploma ou certificado de colação de grau).

Registro exigido: Comprovação de registro ativo no COREN através de Carteira de identificação do Conselho Federal de Enfermagem dentro da validade e Certidão de Regularidade Cadastral dentro da validade, emitido através do site: <https://corenpr.gov.br/portal/>

Experiência Exigida: Experiência mínima de 06 meses na função de ENFERMEIRO, com atuação na área de enfermagem em INSTITUIÇÃO DE SAÚDE

Acesse: www.pr.senac.br/trabalhe_conosco
Verifique os pré-requisitos da vaga e cadastre-se.
Candidate-se até 25/05/2023



CLASSIFICADOS

imóveis | veículos | empregos | indústria | animais | produtos e serviços

1º

OPEN HOUSE DE PATO BRANCO

Dias 18 e 19 de maio, no Bairro Fraron, a Rafa Negócios estará com dois sobrados para você visitar e fazer um excelente negócio.

- Neste dia você contará com:**
- Consultoria com Arquiteta para móveis sob medida.
 - Coquetel de boas vindas.
 - Sorteio para os visitantes no final do dia.



GRUPO **RAFA** NEGÓCIOS
RAFAEL CANINE - CORRETOR DE IMÓVEIS - CRECI J - 306703

Informações:

☎ 46 9 8801 6749 ☎ 46 9 9107 2121

Rua Enfermeira Cleonice Saleté Mitrut, Fraron, Pato Branco.

Habitar

IMOBILIÁRIA

CRECI-PR 3985J



ALUGA

Lindo loft semimobiliado para locação no Edifício Dom Pedro ao lado da Prefeitura/ Burger King. Quarto com cama de casal e roupeiro; Cozinha com móvel planejados, fogão de indução, máquina de lavar e micro-ondas; Banheiro social; 01 vaga de garagem. **Valor de Locação: R\$ 1.400,00**



ALUGA

Loft mobiliado, pronto para morar, no Edifício Roths. Linda visão da cidade e ótima localização! 01 quarto, 01 banheiro social, 01 vaga de garagem. **Valor de Locação: R\$ 2.500,00**



ALUGA

Barracão novo, com excelente localização comercial no Bairro Fraron! Área total do terreno: 300,00 m²; Área total construída: 200,52 m²; Área do pavimento térreo: 180,00 m²; Área do mezanino: 20,52 m²; **Valor de Locação: R\$ 4.350,00**



ALUGA

Localizado no Loteamento Vila Matilde, acesso fácil pela BR 158. Amplo barracão com 240m². Trifásico; 01 banheiro; 01 copa; Amplas portas deixando o acesso totalmente livre para entrada de grandes máquinas e veículos. **Valor de Locação: R\$ 4.000,00**

Para mais informações entre em contato (46) 3225-3232 ou acesse nosso site www.habitar.imb.br

CRECI 13779 **solar** imóveis **3225.8800**
RUA CARAMURU, 383 . www.solar.imb.br

VENDE

APARTAMENTO



Ed Augusto Palaoro, rua Caramuru – centro.
Com 66,00m² de área útil sendo 02 dormitórios, cozinha, área de serviço, duas sacadas, churrasqueira, garagem individual.
R\$ 350.000,00

ALUGA

APARTAMENTO



ED. MONTE SIÃO APTO 503 (MOBILIADO).
Com 65m² de área privativa. Possui 02 quartos, sala, cozinha, 01 banheiro e 01 vaga de garagem.
Rua Tamoio, 900, Centro, Pato Branco-PR.
VALOR: R\$ 1.750,00, mais taxas.

Moretti



Ed. Monteiro Lobato
Valores a partir de R\$ 930.000,00
Suíte + 1 Quarto / Suíte + Duas vagas de garagem, semimobiliado.
Próx. Hotéis Essência e Maestro



Ed. Leônidas
Valor R\$ 495.000,00
Suíte + 2 quartos
Uma vaga de garagem
Semimobiliado - Lado Escola Militar



Centro Comercial João Gava
Aluguel R\$ 1.850,00
Sala ampla com 2 banheiros
1 vaga de garagem
Ao lado do Hosp. Policlínica Pato Branco



Centro Empresarial Genésio de Oliveira
Aluguel R\$ 2.350,00
Ed. Corporativo
Sala ampla com banheiro
1 vaga de garagem

46 3225-3085 **Plantão de vendas**
moretti.imb.br (46) 98404-0568 imobiliariamoretti

APARTAMENTO ALUGA

Apartamento Locação Edifício San Marino Rua Barão do Rio Branco Centro. 01 suíte, 02 dormitórios, sala, cozinha, Wc social, lavanderia, 02 sacadas 02 vagas de garagem por apartamento, Medidor de Água e Gás individual, sacada com churrasqueira e ponto de gás, plataforma de elevação para portadores necessidades especiais, salão de festas com playground, água quente em todos os ambientes, ponto de ar condicionado em três ambientes. Creci J-4.201. Tratar fone: 046 30251911 ou 99101-1743(Whatsapp)

Aluga-se apartamento com dois dormitórios, sala, cozinha, área de serviço e garagem no centro de Pato Branco R\$ 900,00 www.joaresbrasil.com.br Creci f 12.632. Fone (46) 999720112

Aluga-se Apto Edifício Monte Moriah com 02 quartos, sacada sala com dois ambientes, cozinha, área de serviço, garagem para 01 veículo. www.joaresbrasil.com.br Creci f 12.632. Fone (46) 999720112

Imobiliária Habitar Aluga: Apartamento com 01 suíte, localizado na Av. Brasil, 720, Ed. Golden Park - Pato Branco / PR. Código 1208. Acesse www.habitar.imb.br ou entre em contato (46)3225-3232, WhatsApp (46)99972-0461 CRECI-PR 3985J.

Imobiliária Habitar Aluga: Apartamento com 02 quartos, localizado na Rua Boleslau Fidalski, 1175 - Parque do Som - Pato Branco / PR. Código 1986. Acesse www.habitar.imb.br ou entre em contato (46)3225-3232, WhatsApp (46)99972-0461 CRECI-PR 3985J.

Imobiliária Acácio Imóveis aluga apartamento 301 do Ed. Pagnoncelli na Rua Itabira nº 1099, Centro da cidade de Pato Branco - Pr, com 197,07 m² de área construída. Possui: Cozinha, suíte, dois quartos, duas salas, sacada, área de serviço, banheiro social e garagem. Permanece no imóvel: Pia, fogão, guarda-roupa e beliche. Valor de locação: R\$ 1.500,00 mais taxas. Creci J-05566 Tratar: 46.3225.1777 - 99972.8380 www.acacioimoveispb.com.br

APARTAMENTO VENDE

Apartamento Ed. Jerusalém, já locado! Próprio para investidor! Pode ser desocupado para uso próprio também Oferta R\$ 199.000,00 Com Cozinha planejada, box vidro temperado, painel TV sala. Tratar (46)98404-0568 Creci-Pr 1.530-J

Vende-se Apartamento no Edifício Premium: 01 suíte com closet, mais 02 suítes, 01 lavabo, sala de tv, sala de jantar, cozinha, sacada com churrasqueira integrada, lavanderia, 02 vagas de garagem. Valor R\$1.100.000,00. Telefone: (46) 3025-3557 / Whatsapp (46) 99971-4087 / 9973-4188/ E mail: atendimento@ciroimoveispb.com.br. Endereço: Rua Ibiporã n.º 735, Sala n.º 02, Centro, Pato Branco-PR

Vende-se Prédio no Bairro La Salle: São 08 unidades de apartamentos com 01 dormitório e 02 dormitórios. Rendimento mensal de aluguel: R\$ 5.000,00, excelente para investidor. Telefone: (46) 3025-3557 / Whatsapp (46) 99971-4087 / 9973-4188/ E mail: atendimento@ciroimoveispb.com.br. Endereço: Rua Ibiporã n.º 735, Sala n.º 02, Centro, Pato Branco-PR

Vende-se apartamento no Ed. Alan Eber. Valor R\$ 245.000,00. Bairro Industrial, com área total de 123 m² 2 Quartos, 1 Wc, e demais dependências. Segundo andar, tratar (46)98404-0568 Creci-Pr 1.530-J

Para investir manter locado ou morar. Apartamento Ed. Ouro Preto Centro lado Unimed. Suíte mais dois quartos, garagem privativa, face Leste. Norte. Valor R\$ 565.000,00. Tratar 98404-0568 Creci-pr 1.530-J

Vendo apartamento no Edifício Ana, localizado na Rua Aimoré esquina com Itabira. Com 3 dormitórios, sendo uma suíte completa mobiliada, banheiro com balcão, box em vidro temperado e grande banheira de hidromassagem. Mais dois dormitórios menores, e um banheiro social com balcão. Sala ampla com lareira, duas amplas sacadas sendo uma com churrasqueira e mobiliada. Cozinha e área de serviço também montadas com mobília, 2 vagas de garagem separadas, e depósito. Tratar (46) 9 9132-6238

Famex Imobiliária - Creci J5858

- Vende Apartamento, localizada na Rua Xingu no Bairro Santa Terezinha, Edifício Theomar, imóvel composto por 2 quartos, 1 banheiro social, sala, cozinha, área de serviço e sacada. Porteiro das 06:00 da manhã até 00:00 horas. Apartamento sem garagem, mas com opção de alugar garagem no prédio. Valor de venda: R\$ 230.000,00. Fone: (46) 3220-8030

Famex Imobiliária - Creci J5858 - Vende Apartamento, localizado na Rua Tamoio no centro de Pato Branco, com 01 suíte, 02 quartos, sala, cozinha, lavanderia, jacuzzi e 02 vagas de garagem. Fica no imóvel, todos os móveis planejados sob medida (Dell Anno), persianas e cortinas, aquecimento a gás nós chuveiros. Edifício com sistema de câmeras, possui 2 elevadores, salão de festas mobiliado. Aceita carro, terreno e outro imóvel até R\$ 200.000,00 como parte de pagamento (mediante avaliação). Valor de venda: R\$ 748.000,00. Fone: (46) 3220-8030

Favero Corretores De Imóveis - Vende: Apartamento com excelente infraestrutura, Rua João Pessoa, 666, Condomínio Residencial Julia, Pato Branco, Paraná. Com 02 quartos + 01 suíte; Sala com sacada e churrasqueira; Cozinha com armários e fogão cooktop; Área de serviço; 01 banheiro social, banheiros com armários e box; Aquecimento a gás; Garagem com 02 vagas. Valor: R\$ 550.000,00; Área privativa: 87 M²; Área garagem: 43 M²; Área total: 149 M²; Agende sua visita! Mais informações sobre valor (46) 99912 30 45 CRECI 11349 www.faverocondutores.com.br

CASA ALUGA

Imobiliária Habitar Aluga: Casa com 03 quartos + 01 suíte, localizada na Rua Pedro Ramires de Mello, Menino Deus - Pato Branco / PR. Código 1985. Acesse www.habitar.imb.br ou entre em contato (46)3225-3232, WhatsApp (46)99972-0461 CRECI-PR 3985J.

CASA VENDE

Vende-se casa bairro Fraron com dois quartos e demais cômo-

dos, c/laje valor R\$ 330.000,00, Estuda-se propostas, tratar (46)98404-0568 Creci-Pr 1.530-J

Vendo casa de madeira no bairro São Vicente com 70 mts, contendo 3 quartos, cozinha e copa, sala, 2 banheiros sendo 1 deles suíte. Lote medindo 360 mts. Final de rua e ótima localização a 4 quadras da avenida Tupy. Valor R\$ 200.000,00. Tratar no 46 99913-1420

Casa a venda no Vila Izabel com cozinha, sala conjugada, escritório, WC social, 01 suíte com closet, 01 quarto, garagem com churrasqueira, lavanderia, dispensa, com 150,00m² construído e 84,39m² averbado mais espaço para construir piscina, toda murada. Creci J-4.201. Tratar fone: 046 30251911 ou 99101-1743(Whatsapp). Valor sob consulta

Vende-se casa no Bairro Fraron, próximo a UNIDEP, com 170m² de terreno, área construída 135m². Móveis novos sob medida, com 03 quartos, sala, cozinha, lavanderia e espaço gourmet. Bela casa, toda murada, confortável e segura. Informações: (46) 9 8414- 3115.

Vende-se casa. Oportunidade Única: Casa de alto padrão localizada no bairro Bancários. Próximo a Escola São Caetano (Irmãs Teatinas) e da Escola de futebol do Coxa, a cinco minutos do centro de Pato Branco. A casa possui: Pavimento Inferior: Garagem para 02 carros fechada; Lavabo; Depósito; Escritório; Cozinha com churrasqueira. Pavimento Superior: Sala de estar e jantar integradas; Sala de TV com sacada; Cozinha ampla com sacada; Lavanderia; Despensa; 02 Quartos; 01 Suíte; Banheiro social. Sistema de aquecimento gás. Casa de esquina, com ampla sobra de terreno. Valor: R\$1.420.000,000. Tratar: 46 99920.3089

Vende-se Sobrado no Bairro Jardim América: Rua Visconde de Nacar n.º 447. 01 suíte, mais 02 dormitórios, 01 banheiro social, mais 01 lavabo, sacada, sala de tv, cozinha, lavanderia, 01 vaga de garagem, edícula com lavabo e churrasqueira. Valor: R\$ 450.000,00. Telefone: (46) 3025-3557 / Whatsapp (46) 99971-4087 / 9973-4188/ E mail: atendimento@ciroimoveispb.com.br. Endereço: Rua Ibiporã n.º 735, Sala n.º 02, Centro, Pato Branco-PR

Rafa Negócios - Creci J06702. Aluga sobrado no bairro São

Roque. 2 quartos, sala, cozinha, lavanderia, garagem coberta em breve, e sobra de terreno. Valor: R\$ 1.200,00. Saiba mais no whats (46) 98800-4620 https://rafaimoveis.com/imoveis-locacao/1355

Rafa Negócios - Creci J06702. Aluga sobrado no bairro Planalto, contendo 2 quartos com sacada, sala, cozinha, lavabo, banheiro social, lavanderia, todo murado e com portão eletrônico. Valor: R\$ 1.350,00. Saiba mais no whats (46) 98800-4620. https://rafaimoveis.com/imoveis-locacao/1090

Favero Corretores De Imóveis - Vende: Casa com aproximadamente 125m². Sendo 53,55m² averbados. Terreno com 188,25m². Possui: Sala e cozinha com móveis sob medida, 01 quarto; 01 suíte com closet com armários, 01 banheiro social; Edícula com armários, churrasqueira, banheiro e depósito. Toda cercada, com grades e portão eletrônico, alarme e câmeras. Localizada na Rua João Gualberto Gaspar, Bairro São Francisco, Pato Branco, Paraná. Valor: R\$ 400.000,00 Agende sua visita! Mais informações sobre valor (46) 99912 30 45 CRECI 11349 www.faverocondutores.com.br

Favero Corretores De Imóveis - Vende: Casa no bairro Planalto, localizada na Rua Beija-Flor. Com 3 Dormitórios sendo 1 Suíte, Sala, Cozinha com Armários, Banheiro social; Lavanderia + Edícula com 1 Quarto e Garagem. Área total 200 M² // Área construída: 97 M²; Valor: R\$ 310.000,00/ * Estuda proposta: veículo, terreno ou máquina agrícola. Agende sua visita! Mais informações sobre valor (46) 99912 30 45 CRECI 11349 www.faverocondutores.com.br

Favero Corretores De Imóveis - Vende: Casa Localizada na Rua Clevelândia, nº 1323. Bairro Fraron, Pato Branco-PR. Com 2 quartos, sala com home, cozinha com armários e bancada, banheiro + Edícula com churrasqueira, 1 quarto, banheiro e lavanderia. Valor R\$ 350.000,00. Agende sua visita! Mais informações sobre valor (46) 99912 30 45 CRECI 11349 www.faverocondutores.com.br

Favero Corretores De Imóveis - Vende: Sobrado de esquina, com localização privilegiada no Bairro São Francisco. Sendo 01 suíte e mais 02 quartos, banheiro social e sacada

na parte superior. Térreo possui sala, cozinha, lavabo e garagem. Acabamento em gesso e porcelanato. Área construída 99,22 m² e terreno 172 m². Agende sua visita! Mais informações sobre valor (46) 99912 30 45 CRECI 11349 www.faverocondutores.com.br

Favero Corretores De Imóveis - Vende: Sobrado Bairro São Francisco, Rua Vitorino Tiocheta, 272, Pato Branco - PR. Terreno com 100m². 67,22 m² de área construída mais espaço para garagem, 2 quartos, cozinha, lavabo, sala, banheiro, lavanderia. Imóvel novo! Agende sua visita! Mais informações sobre valor (46) 99912 30 45 CRECI 11349 www.faverocondutores.com.br

Ederson Imóveis vende casa com 01 suíte com roupeiro, 02 quartos, banheiro social, sala de estar, cozinha sob medida, lavanderia e garagem com churrasqueira. Terreno de esquina todo murado. Bairro São Francisco. R\$ 430.000,00. Financia. CRECI/PR 06596-J. Agende uma visita e confira: (46) 3225-4150 / 99933-5074. Mais opções em: www.edersonimoveis.com.br

Ederson Imóveis vende sobrado semimobiliado com 01 suíte com sacada, roupeiro e ar condicionado, 02 quartos com sacada, banheiro social, sala de estar com painel e ar condicionado, cozinha sob medida com coifa e cooktop, lavabo, lavanderia com armários e 02 vagas de garagem. Terreno todo murado. Bairro Amadori. R\$ 750.000,00. Financia. CRECI/PR 06596-J. Agende uma visita e confira: (46) 3225-4150 / 99933-5074. Mais opções em: www.edersonimoveis.com.br

SALA COMERCIAL ALUGA

Aluga-se: Sala Comercial Térrea no Edifício Assunta Veronese: Rua Iguazu n.º 169, Centro. Sala com uma copa e dois bwc social. Aluguel R\$ 3.200,00 + taxas. Ponto de referência ao imóvel: Clínica Betiol - Ortopedista e Traumatologista, Clínica do Pulmão, Policlínica. Telefone: (46) 3025-3557 / Whatsapp (46) 99971-4087 / 9973-4188/ E mail: atendimento@ciroimoveispb.com.br. Endereço: Rua Ibiporã n.º 735, Sala n.º 02, Centro, Pato Branco-PR

CLASSIFICADOS

DIÁRIO DO SUDOESTE

Para anunciar, ligue: 46.3220-2066



IMÓVEIS



VEÍCULOS



PRODUTOS E SERVIÇOS

WWW.SIMEPAR.BR

PATO BRANCO

MÁX. 23°

MIN. 9°



PROBABILIDADE DE CHUVA 0% | 0mm

F. BELTRÃO 23°/10°

CURITIBA 22°/8°

CASCADEL 23°/13°


LONDRINA 25°/11°

LUA



NOVA

ESTAÇÃO



OUTONO

TELEFONES ÚTEIS

POLÍCIA 190

BOMBEIROS 193

SAMU 192

RADICCI

iotti



NOVELAS

Amor Perfeito
Lucília sonda Ítalo sobre a história da cidade e descobre que Anselmo se tornou acionista do hotel após o rompimento de Leonel com Virgílio. Lucília conhece Ivan. Lucília afirma a Orlando que o primo deveria ficar com Gilda. Frei João termina a reconstrução da loja de Wanda. Orlando confessa a João que teme revelar seu segredo a Marê. Gusmão se insinua para Marê, que não percebe e apresenta Orlando como seu noivo. Marê garante a Frei Leão que não deseja mais ouvir o nome de Virgílio. Lucília anuncia a Orlando que decidiu ficar em São Jacinto.

Vai na Fé
Lumiar e Geremias são alvejados por tiros. Valéria avisa a Ben sobre o atentado envolvendo Lumiar. Guiga se desespera ao perceber que foi roubada por Emílio e tenta falar com seu advogado. Ben chega ao bar de Orfeu e encontra Lumiar ferida. Geremias tenta dar um recado para Lumiar sobre as provas que tem, mas é levado para cirurgia. Yuri incentiva Guiga a denunciar Emílio. Theo se desespera ao saber do atentado sofrido por Lumiar. Orfeu impede Theo de agredi-lo. Lui se despede da banda e de Wilma. Jennifer se encontra com Tatá no bar de Simas. Rafa convida Ben para posar para ele.

Terra e Paixão
Cândida diz a Caio que Antônio não o perdoará. Aline vai ao cartório e pede cópias autenticadas da escritura. Laurita resolve confiar em Luigi para ajudar Petra a abandonar a dependência de medicamentos. Gladys é enganada por Luigi. Marino elogia Lucinda. Aline desconfia de que alguma coisa esteja obstruindo a água que abastecem sua terras. Aline diz a Daniel que não concorda com briga de família por causa de herança. Odilon resolve dar aula para Lucinda com Marino. Graça segue a orientação de Irene e planeja simular uma gravidez para apressar o casamento com Daniel.

PALAVRAS CRUZADAS DIRETAS

www.coquetel.com.br

© Revistas COQUETEL

Restos petrificados como os de Lucy e Luzia	↘	Cauteloso; prudente à central telefônica	↘	Linha que conecta o aparelho	↘	"A (?) da Vida Privada", série da TV Yoko (?), artista plástica	↘	Faixa de terra que liga uma península a um continente
Ferruginosos	↘		↘		↘		↘	Homônimo de "ócio"
Divisão unitária de uma área	↘		↘		↘		↘	
(?) caprese: tem entre seus ingredientes muçarela e tomates	↘		↘	(?) Del Rey, cantora de "Video Games"	↘	Organização de saúde Ator, em inglês	↘	
	↘		↘		↘	Artigo de-finito (pl.)	↘	
	↘		↘		↘	Devas-tado	↘	Brinquedo com discos paralelos (pl.)
A voz estridente e fina	↘		↘	Cavidade da orelha	↘		↘	
Átomo eletrizado	↘		↘	Rebanho de gado	↘		↘	
Ave das florestas tropicais americanas de bico grande e oco	↘	Amazonas (sigla)	↘	(?) de Luxemburgo, revolucionária	↘		↘	Ouro, em espanhol
	↘	Iguaria; quitute	↘		↘		↘	Regozijo; júbilo
	↘	A camada social mais baixa	↘		↘		↘	
	↘		↘		↘	(?) poente: o ocaso	↘	
	↘		↘		↘	Tentativa, em inglês	↘	
Última fase da articulação de um fonema (Ling.)	↘		↘		↘		↘	
Una; exclusiva	↘		↘	Haste do tiro ao alvo	↘		↘	Composição para duas vozes
	↘		↘	Carro, em inglês	↘		↘	
	↘		↘		↘	Christine Angot, romancista francesa	↘	Quociente Emocional (sigla)
Interjeição de espanto	↘		↘		↘		↘	
Pais africano com alta taxa de analfabetismo	↘		↘	Fruto vermelho de polpa macia e doce	↘		↘	

BANCO 3/car — oro. 4/lana. 5/actor — trial. 9/metastase.

54

HORÓSCOPO

ÁRIES 21/03 A 20/04

Evite os perigos no trânsito, a precipitação nos negócios e discussões no campo profissional. Você pode começar seu dia sentindo-se um tanto desanimado, felizmente, isso vai durar pouco, e sua capacidade mental logo entrará em alta.

TOURO 21/04 A 20/05

Faça de tudo hoje, para melhorar suas condições sociais, profissionais e financeiras. Mas tudo dentro de um sentido honesto e inteligente. Estão favorecidos os contatos pessoais. Boas Notícias.

GÊMEOS 21/05 A 20/06

Boa influência astral. Para união, noivado, namoro, as novas associações e para lucrar em negócios junto ao sexo oposto. Todavia, tome cuidado com rivalidades e inimigos declarados.

CÂNCER 21/06 A 20/07

Momento positivo que o vai beneficiar você e de modo decisivo. Notícias agradáveis. Não dê crédito a rumores e boatos que possam surgir. Data positiva para fazer mudanças. Bom período para viagens a recreio.

LEÃO 22/07 A 22/08

Mente engenhosa, progressista, ideias claras e brilhantes, muito influenciará de modo benéfico sua vida. Tudo indica que neste período você estará passando por momentos de felicidade ao lado da pessoa amada.

VIRGEM 23/08 A 22/09

Alguma coisa, por mais insignificante que possa parecer, não irá corresponder a sua expectativa. Mas você corresponderá ao seu dever com naturalidade e positividade; firmeza e perseverança. As pressões externas ocorridas no dia tendem a diminuir, mas você ainda precisará ficar alerta.

LIBRA 23/09 A 22/10

Faça o que puder para aumentar suas amizades ou então, conservar as que já fez no passado. Evite atritos com quem quer que seja a fim de não criar inimigos, declarados ou ocultos. No início da manhã, a tensão vai predominar. Se puder dormir um pouco mais, melhor.

ESCORPIÃO 23/10 A 21/11

Um obstáculo poderá surgir em seu trabalho que será criado por uma pessoa inconsequente. Você saberá como contornar esse problema. Sua dedicação será reconhecida e neste período poderá receber uma promoção ou aumento salarial.

SAGITÁRIO 22/11 A 21/12

Tire de sua mente as más intenções, o pessimismo e o desânimo. Coloque no lugar, uma boa dose de otimismo e força de vontade que tudo deverá melhorar para você. Cuide para reservar um tempo para ambas às partes.

CAPRICÓRNIO 22/12 A 20/01

Procure levar seus planos por um caminho seguro e tranquilo, pois a fase que se inicia muito o favorecerá neste sentido. Êxito amoroso, em jogos, sorteios e na loteria. Cotidiano dinâmico.

AQUÁRIO 21/01 A 19/02

Prenúncios de melhoria geral. Boa saúde. Felicidade amorosa, alegrias proporcionadas por crianças e lucros através de negócios imobiliários. Tudo que fizer refletirá sobre sua família. Imagine coisas boas, otimistas e que lhe tragam benefícios.

PEIXES 20/02 A 20/03

Será improdutivo preocupar-se com o que os outros possam fazer ou dizer a seu respeito. Ninguém e perfeito. Mais vale uma orientação do que uma crítica amarga. Problemas familiares. Cuide do corpo. Se você não aliviar as tensões, poderá ter problemas digestivos.

CONHEÇA CANCÚN
com quem tem **EXPERTISE** no turismo
receptivo para **BRASILEIROS!**

PACOTES - PASSEIOS - ASSESSORIA - CASAMENTOS
ROTEIROS PERSONALIZADOS - ATENDIMENTO 24H
TURISMO RECEPTIVO PARA BRASILEIROS

Tio Nenê Tours
A sua casa em Cancún!



**SEUS PASSATEMPOS
PREFERIDOS SEM SAIR DE CASA**



#FaçaCoquetel @editoracoquetel @coquetel

ASSINE AGORA!
www.coquetel.com.br



Solução

V	O	E	T	V	E	S
I	N	O	V	C	P	O
R	D	I	V	C	I	N
G	O	R	V	D	P	V
E	S	V	T	S	V	E
T	O	S	O	N	V	O
V	I	V	R	V	V	J
O	R	O	W	V	S	
O	I	R	T	V	N	O
E	V	C	I	T	V	E
S	O	V	D	V	T	V
S	W	O	E	W	S	S
O	T	N	E	W	V	E
S	O	S	O	R	R	F
I	I	C		S		

FAVERO

CORRETORES DE IMÓVEIS

CRECI-F 11349
CRECI-F 15485

46 3225-2204 . 46 9 9912-3045

VENDE**VENDE SOBRADO NO BAIRRO SÃO FRANCISCO!**

99,22m² construído e 172,00m² de terreno. Suíte e mais 02 quartos, sala, cozinha, lavanderia, banheiro social, sacada e garagem coberta. Laje, acabamento com porcelanato, iluminação de LED, portas laqueadas, aberturas de alumínio. **R\$495.000,00**

Av. Tupi, 1278 - Bortot - Pato Branco/PR

www.faverocorretores.com.br

Rafa Negócios- Creci J06702. Aluga ótima sala comercial, com 275m² de área útil, ar condicionado e estacionamento coberto, ótima oportunidade para começar o seu próprio negócio. Bairro Planalto. Interessados chamar no Whats: (46) 98800-4620. <https://rafaimoveis.com/imoveis-locacao/1141>

Rafa Negócios - Creci J06702. Aluga sala localizada na praça de alimentação do Centro Comercial Tapajós, com restaurante predisposto para você começar o seu próprio negócio. Valor: R\$ 3.000,00 + condomínio. Saiba mais no whats (46) (46) 98800-4620 <https://rafaimoveis.com/imoveis-venda/1274>

Imobiliária Habitar Aluga: Sala comercial com área de 255,15m², localizada na Rua Araribóia, 378, Ed. Bergamo, Centro - Pato Branco / PR. Código 070. Acesse www.habitar.imb.br ou entre em contato (46)3225-3232, WhatsApp (46)99972-0461 CRECI-PR 3985J.

Favero Corretores De Imóveis - Aluga: Sala Comercial, localizada no centro de Pato Branco, com aproxima-

damente 76m². 1º andar. Prédio comercial e residencial. Não tem taxa condomínio; Não tem garagem; Valor da locação R\$ 2.250,00. Agende sua visita! Mais informações sobre valor (46) 98404 8862 www.faverocorretores.com.br

SALA COMERCIAL VENDE

Vende-se loja em área central, com toda estrutura de funcionamento, com estoque em roupas, presentes, artigos de artesanatos, bebidas e perfumes em geral. Atendendo seus clientes a 8 anos. Aceita como forma de pagamento carro ou terreno Valor sob consulta. Tratar fone: 046 30251911 ou 99101-1743(Whatsapp). Creci J-4.201. Valor sob consulta

Vende-se ou permuta - se quatro conjuntos comerciais no Edifício Caramuru Center17, todo 5º andar, em Pato Branco. Em frente à Prefeitura Municipal de Pato Branco. Interessados entrar em contato pelos telefones: (46)3025-

1902 ou (41)99206-0606.

TERRENOS VENDE

Vende-se Terreno no centro. Terreno de esquina com 900 m² com a mais bela vista da cidade. Aceito veículos ou imóveis como parte do pagamento. Tratar (46)99112-9660.

Terreno bairro nobre entre Cadorin e Brasília. Rua Tapir, frente nº 1141, frente de 20 metros, face Norte. Total de 870 m². Tratar: (46) 98404-0568 Creci-Pr, 1.530-J

Oportunidade de Negócios: Vendo terreno área central de Pato Branco c/611,52m², na Rua Iguçu, com 14 metros de frente x 43,68 fundo. Valor R\$ 520.000,00. Aceita carro de até 40.000 - Interessados chamar WhatsApp (46) 9 8404-1525

Vende-se terreno no bairro Pagnoncelli, proximidades do Super Pão Supermercados, Rua Naje Dal Lolmo, rua asfaltada, frente de 12 me-

tros total de 373m². Valor R\$ 150.000,00 Tratar (46)98404-0568. Creci-Pr 1.530-J

Vende-se somente terreno com 429,60m², localizado na Rua Alagoas Bairro La Salle. Tratar fone: 046 30251911 ou 99101-1743(Whatsapp). Valor sob consulta. CRECI J-4.

Terreno a venda na Rua Pedro Soares, bairro Vila Isabel com 612,57m². Creci J-4.201. Tratar fone: 046 30251911 ou 99101-1743(Whatsapp). Valor sob consulta.

Rafa Negócios - Creci J06702. Vende terrenos no Loteamento Rotava, terrenos com metragem a partir de 360 m², ruas asfaltadas, com rede de esgoto. Localização em excelente valorização. Aproveite essa oportunidade, agende uma visita. Contato: (46) 99107-2121 ou (46) 98801-6749. <https://rafaimoveis.com/imoveis-venda/1206>

Famex imobiliária - Creci J5858 - Vende terreno em Vitorino/PR com dimensões de 12 m de frente e 22 m de fundos, área total de 264 m². Terreno em ponto alto da cidade. Valor de venda R\$ 60.000,00. Fone: (46) 3220-8030

Famex imobiliária - Creci J5858 - Vende terreno no Bairro Aeroporto, Loteamento Residencial Vitória, área total de 360 m², com frente de 13,98 m. Excelente localização, lugar tranquilo, final da rua. Valor de venda: R\$ 135.000,00. Fone: (46) 3220-8030

Favero Corretores De Imóveis - Vende: Terreno localizado em São Roque do Chopim, Pato Branco, Paraná; Área total 360 M²; Valor Venda: R\$ 70.000,00; Agende sua visita! Mais informações sobre valor (46) 99912 30 45 CRECI 11349 www.faverocorretores.com.br

Favero Corretores De Imóveis - Vende: Terreno, com ótima localização, Loteamento Dom Luiz, Rua Campo Seguro, Fraron, Pato Branco- PR. Área total 240 M²; Valor R\$ 117.000,00. Agende sua visita! Mais informações sobre valor (46) 99912 30 45 CRECI 11349 www.faverocorretores.com.br

Favero Corretores De Imóveis - Vende: Terreno Localizado na Rua Bento Gonçalves, Cristo Rei, Pato Branco, Paraná; Terreno Área total 479 M². Valor R\$ 250.000,00. Agende sua visita! Mais informações sobre valor (46) 99912 30 45 CRECI 11349 www.faverocorretores.com.br

Solar Imóveis Vende: Loteamento Jardim Primavera, lotes a partir de 372,00m²no va-

lor de R\$ 550,00 o m². Entrada, restante parcelado direto com o proprietário. Pronto para construir, confira esse e outros imóveis no site www.solar.imb.br ou 3225 8800, Creci J-3779

Solar Imóveis Vende: Loteamento Vó Normélia, bairro Fraron, próximo a Faculdade Fadep, lotes a partir de 290,00m² no valor a partir de R\$ 98.000,00, entrada, restante parcelado em até 48 vezes, confira esse e outros imóveis no site www.solar.imb.br ou 3225 8800, Creci J-3779.

Imobiliária Acácio Imóveis vende lotes no Loteamento Vila Matilde, conforme segue: Lote 09 da quadra 1783 com 514,53 m² (14,63 X 35,07m) = R\$ 205.000,00; Lote 05 da quadra 1488 com 535,63 m² (13,00 X 41,20m) = R\$ 214.000,00; Lote 06 da quadra 1488 com 535,63 m² (13,00 X 41,20m) = R\$ 214.000,00; Lote 02 da quadra 1782 com 438,37 m² (12,50 X 35,07m) = R\$ 175.000,00; Lote 04 da quadra 1782 com 438,37 m² (12,50 X 35,07m) = R\$ 175.000,00. Creci J-05566 Tratar: 46.3225.1777 - 99972.8380 www.acacioimoveispb.com.br

Imobiliária Acácio Imóveis vende terreno com 360,00 m² (12 X 30m) no Bairro São Cristóvão, no antigo Clube de Campo Iguçu, cidade de Pato Branco - Pr. Relevo plano, na Rua Papa João XXIII. Valor R\$ 135.000,00 à vista. Creci J-05566 Tratar: 46.3225.1777 - 99972.8380 www.acacioimoveispb.com.br

CARROS

Vendo Corolla 1.8 - GLI Upper, ano 2018, cor prata, único dono, com todas revisões na concessionária de Pato Branco. Com ar, direção hidráulica, vidro elétrico, trava e alarme, computador de bordo, air bag, ABS, som com multimídia, câmera de ré, banco em couro, jogo de rodas, farol de milha, frisos nas laterais, 04 pneus novos. Valor a vista ou financiado: R\$ 95.000,00. Troca: R\$ 98.000,00. Recebe carro de menor valor. Informações: (46) 99102-1017 whatsApp, (46) 99103-9214. Atendemos após às 18h, nos finais de semana e feriados.

Vende-se Hilux SRV, 4 X 4, 3,0, ano 2011, cor preta, diesel, câmbio automático, com ar condicionado, direção hidráulica, vidro elétrico, trava, alarme, computador de bordo, air bag, ABS, som, banco de couro, jogo de roda, farol de neblina, proteção de caçamba, lona marítima, estribo nas laterais e 04 pneus novos. Valor à vista ou financiado: R\$ 130.000,00, Troca: R\$ 135.000,00. Recebo carro ou moto de menor valor. Informações: (46) 99102-1017 (WhatsApp), (46) 99103-9214. Atendemos após as 18h, nos finais de semana e feriados.

Vende-se Cruze LT 1.8 automático, ano 2015, cor preto perolizado, segundo dono, com 95.000km, ar condicionado, direção hidráulica, vidro elétrico, trava, alarme, computador de bordo, air bag, ABS, sensor de levantamento de vidros, som com multimídia, câmera e sen-

sor de ré, banco de couro, jogo de rodas 17 e farol de neblina. Carro todo revisado, com manual e chave reserva. Valor à vista ou financiado: R\$ 69.000,00. Troca: R\$ 72.000,00. Recebo carro ou moto de menor valor. Informações: (46) 99102-1017 (WhatsApp), (46) 99103-9214. Atendemos após as 18h, nos finais de semana e feriados.

Vende-se Fiat Punto Attractive 1.4, ano 2012, cor prata, segundo dono, com ar condicionado, direção hidráulica, vidro elétrico, trava, alarme, som, manual e chave reserva, carro sem leilão e sem sinistro, 80.000km, carro impecável. Valor à vista ou financiado: R\$ 32.900,00. Troca: R\$ 34.900,00. Recebo carro ou moto de menor valor. Informações: (46) 99102-1017 (WhatsApp), (46) 99103-9214. Atendemos após as 18h, nos finais de semana e feriados.

PRODUTOS E SERVIÇOS

Vende-se estrutura para supermercado. Contendo açougue completo, ilhas, prateleiras - Valor a combinar. Tratar (46) 9 9931-0776

Vendo quadra esportiva tamanho 15x30, grama sintética, nova. Interessados entrar em contato pelo fone whats (46) 9 9984-3044

EMPREGOS

Vaga para consultor (a) de peças. Nossos consultores de peças são responsáveis por executar atendimento a clientes internos e externos com propósito de realizar venda de produtos realizando a manutenção dos mesmos através de novos pedidos a fábrica ou através de transferências de outras filiais. Vaga para PCD. Filial de Palmas - PR. Se interessou? Envie seu currículo para: dalgisa@verdesul.com.br

Estou disponibilizando serviços de diarista, mensalista, auxiliar de cozinha, serviços gerais. Com experiência comprovada e referência. Tratar: DaLuz (46) 9 9114-6959

Vaga para Departamento de Marketing / Publicidade e propaganda. Enviar currículo para: coordenacaogeral@pmed.com.br

Valdir está à procura de trabalho em Pato Branco, tem experiência em pintura, jardinagem, e serviços gerais. Contato 45 - 99141-8902

ANUNCIE AQUI**SIMON LEILÕES**

LEILÕES EXTRAJUDICIAL ON-LINE - LEILÃO ÚNICO: **Somente na modalidade eletrônica**, no dia 31/05/2023 às 10:00 horas, (pelo maior lance). LOCAL DO LEILÃO:

Exclusivamente on-line no site do leiloeiro - www.simonleiloes.com.br. LEILOEIRO: **Elton Luiz Simon**, Jucepar 09/023-L. CONDIÇÕES DE PAGAMENTO: À vista, mediante depósito. Móveis para escritório com cadeiras, Persiana, guichê de atendimento, armários, mesa, poltronas, aparador, porta frisada, banquetas, 01 Cofre de aço, Condicionador de ar Split. LANCE INICIAL R\$4.000,00. Depósito: Rua Osvaldo Aranha, nº 659, Pato Branco/PR. **RELAÇÃO COMPLETA DOS BENS E MAIS INF. Simon Leilões - (46) 3225-2268 - www.simonleiloes.com.br**