

POLÍTICA

Promulgada lei que assegura alimentação aos servidores da educação [PÁG. 2](#)

Projeto de lei pretende fiscalizar a prática de rodeios [PÁG. 3](#)

ALMANAQUE

Festival de Dança de São Lourenço do Oeste recebeu mais de 220 inscrições [PÁG. 7](#)

SEGURANÇA

Após denúncia, PM localiza pés de maconha no centro de Pato Branco [PÁG. 10](#)

ESPORTE

Pato Futsal estreia fora de casa na Liga Nacional [PÁG. 11](#)

PRC-280 TERÁ MAIS UM TRECHO DE RESTAURAÇÃO EM CONCRETO



O Departamento de Estradas de Rodagem do Paraná (DER/PR) publicou na sexta-feira (24) a licitação da nova obra de restauração em pavimento rígido de concreto da PRC-280. Desta vez, a restauração será no trecho de 45 quilômetros, entre Palmas e Clevelândia. [PÁG. 5](#)

A Páscoa está chegando



Decoração de Páscoa na praça Presidente Vargas começou a ser montada na sexta-feira (24). A abertura oficial está prevista para o domingo (2), enquanto que os ornamentos de coelhos, ovos e luzes, devem permanecer por mais tempo do que em anos anteriores, devido a organização dos barracões que armazenam os itens. [PÁG. 4](#)

Juíza retira sigilo de decisões sobre planos de ataques contra Moro

Agência Brasil

A juíza Gabriela Hardt, da 9ª Vara Federal de Curitiba, retirou nessa quinta-feira (23) o sigilo de documentos e decisões relacionados à prisão de suspeitos de planejar ataques contra autoridades. A Operação Sequaz teve como objetivo desarticular organização criminosa que pretendia realizar ataques contra servidores públicos e autoridades.

Entre os alvos, estariam o senador Sergio Moro (União-PR) e o promotor de Justiça Lincoln Gakiya, que investiga a atuação da organização criminosa Primeiro Comando da Capital (PCC). Durante a operação, a PF prendeu, pelo menos, nove pessoas. “Considerando a repercussão que o presente caso vem tendo na mídia, autorizo o encaminhamento aos órgãos de imprensa que assim solicitarem, via assessoria de imprensa desta seccional, cópias das representações policiais e das decisões que autorizaram as prisões e as buscas, bem como o termo de audiência de custódia realizada ontem, dia 22/03/2023”, escreveu a juíza, ao retirar o sigilo.

Segundo nota divulgada pela Justiça Federal do Paraná, a retirada do sigilo do processo foi um pedido do delegado que conduz as investigações, protocolado nos autos às 14h de ontem. “Por cautela, a juíza federal designada para atuar no caso entendeu melhor manter o nível de sigilo 1, por segurança dos investigados e vítimas, autorizando a divulgação apenas das representações policiais e das decisões que autorizaram as prisões e as buscas, bem como o termo de audiência de custódia”, explicou a Justiça.

Atuação da Polícia Federal

Para o ministro da Justiça e Segurança Pública, Flávio Dino, com a operação, a Polícia Federal deixou claro que faz um trabalho técnico, sem interferência política. “Hoje, mostramos como atua a Polícia Federal, que não é aparelhada politicamente. Ao contrário do que estão dizendo nesse momento na internet”, afirmou o ministro, ontem (23).

Ainda segundo Dino, a PF estava investigando a quadrilha há pelo menos 45 dias, desde que o presidente do Senado, Rodrigo Pacheco, o avisou de que havia um plano de execução de Moro. Dino acrescentou que foi a própria PF quem decidiu deflagrar a operação nessa quarta-feira. No pedido à Justiça Federal de Curitiba, para autorizar a operação, a PF solicitava a manutenção do “sigilo máximo” dos despachos.

Além disso, a polícia continua investigando as razões pelas quais os criminosos tinham Sergio Moro como alvo e como seria o ataque, mas as principais hipóteses são extorsão mediante sequestro, chantagem ou até mesmo assassinato.

Presidente do Legislativo, promulga Lei que institui o Programa Alimentando o Conhecimento



Lei foi promulgada após prazo regimental de 15 dias

Assessoria

Na sexta-feira (24), a presidente da Câmara Municipal de Pato Branco, Thania Caminski (PP), promulgou a Lei Ordinária nº 6.080, de autoria do vereador Claudemir Zanco - Biruba (PL), que institui o Programa Alimentando o Conhecimento, que visa assegurar aos professores e demais servidores das Escolas Municipais e Centros Municipais de Educação Infantil (CMEIs), o direito à alimentação, durante o período letivo.

A referida Lei foi promulgada pelo Poder Legislativo tendo em vista que, após aprovado o projeto, na forma regimental, o Executivo Municipal teria o prazo de 15 dias úteis

para sancioná-la e promulgá-la, ou então vetá-la, se a considerasse contrária ao interesse do Município ou infringente da Constituição ou de lei Federal. Porém, após o prazo constitucional, que neste caso, encerrou-se na quinta-feira (23), nenhuma manifestação foi realizada. Neste caso, o Poder Legislativo passou a assumir a responsabilidade pela proclamação solene de sua existência.

Programa Alimentando o Conhecimento

De acordo com a Lei, para atender ao Programa, o Município poderá utilizar do alimento excedente da merenda escolar

ou realizar a aquisição de alimentos. A refeição de que trata este programa, será consumida no mesmo local e junto aos alunos, de forma a contemplar o espaço de convivência, prática educativa e de modo a garantir o processo de integração da comunidade escolar. E ainda, “o exercício desse direito deve respeitar a prioridade de alimentação dos estudantes e não implicará em qualquer acréscimo para os professores e demais servidores das escolas, nem no decréscimo de quaisquer direitos remuneratórios ou indenizatórios, especialmente quanto ao direito ao vale alimentação ou equivalente, se houver, na forma da lei.”

A promulgação da lei para Biruba é uma maneira de valorizar o profissional que atua nas escolas municipais. “Dessa maneira, conseguimos integrar estes servidores ainda mais com os alunos no ambiente escolar e propiciar o alimento, sem tirar o direito do vale alimentação, já que o decreto formulado pelo prefeito os obrigava a fazer uma escolha, ou eles tinham direito ao vale alimentação ou ao alimento na escola”.

Além do proponente da lei, membros a Mesa Diretora esteve presente no ato de promulgação, o presidente do presidente do Sindicato dos Funcionários Municipais de Pato Branco (Sindiserve), Alberi Giacomelli.

Deputados votam criação do Fundo Estadual do Esporte no Paraná

Alep

Modernizar a gestão esportiva no Paraná e criar o Fundo Estadual do Esporte estão entre as iniciativas trazidas pelo projeto 239/2022, que começa a ser analisado no Plenário da Assembleia Legislativa do Paraná, na segunda-feira (27). A proposta do Governo pretende seguir os moldes do sistema federal e delimitar melhor as políticas públicas estaduais para esporte, lazer e qualidade de vida.

O Executivo define o esporte como um bem cultural, direito social e fator de desenvolvimento humano e com o projeto assegura ainda a incorporação do programa Proesporte às polí-

ticas permanentes da área.

De acordo com o texto, a criação do Fundo do Esporte trará agilidade no financiamento das ações esportivas, permitindo a realização de transferências automáticas, fundo a fundo, entre Estado e município, para que as ações passem a ser realizadas em conjunto.

Vão constituir as fontes transferências da União, doações, dotação específica do orçamento e recursos de multa da Justiça Desportiva e patrocínios.

O Fundo será orientado pelo Conselho Estadual do Esporte, também presente no projeto, assegurando a participação da comunidade esportiva nesse contexto.

Já o Proesporte, que autoriza projetos a captarem recursos com a iniciativa privada, passa a integrar o sistema como uma política esportiva contínua. A Secretaria da Fazenda ajudará a regulamentar as formas de incentivo fiscal.

O projeto ainda permite que a comunidade esportiva participe da definição das prioridades para o Estado e principalmente para cada região, possibilitando a construção de novos programas para valorizar o esporte, os atletas e os cidadãos.

Reforma

Também de iniciativa governamental, os deputados analisam em segunda discussão a

proposta que altera uma série de leis para adequá-las, especialmente, à reforma administrativa promovida no fim do ano passado. O projeto 96/2023 recebeu emendas que serão votadas antes da sessão, em reunião extraordinária da Comissão de Constituição e Justiça (CCJ).

Segundo o Executivo, o texto pretende realizar uma ampla revisão das legislações estaduais afetadas pelas recentes leis aprovadas no Paraná que promoveram a modernização e desburocratização da gestão administrativa. Uma delas é a Lei nº 21.352/2023, que reorganizou a estrutura administrativa do Estado para a gestão de 2023-2026.

Começa a tramitar no Legislativo de Pato Branco projeto que pretende fiscalizar a prática de rodeios



Íntegra do projeto está disponível no site do Diário

Marcilei Rossi

marcilei@diariodosudoeste.com.br

Datado de 21 de março, foi lido na sessão da quarta-feira (22), o Projeto de Lei 27 de 2023, da vereadora Thania Caminski (PP) que trata da defesa e da fiscalização do bem-estar animal quando da realização de rodeios em Pato Branco.

Pela proposição são abrangidas pelo projeto, rodeios (country e crioulos) e provas equestres. Ainda pela proposição devem ser respeitados regramentos de defesa sanitária animal, o que em caso de prática esportiva não seriam admitidos animais que apresentem patologias, deficiências físicas ou qualquer tipo de lesão que

impossibilite a montaria.

Também consta no projeto que passa a ser apreciado pelas comissões do Legislativo, a necessidade de avaliação de médico veterinário contratado pela organização do rodeio, cabendo ao profissional avaliar o estado de saúde dos animais; regularidade da documentação sanitária dos animais.

Ainda consta no texto original do projeto que “caberá à entidade promotora do rodeio, a suas expensas, promover ao animal: adequado fornecimento de água e alimentação; ambiente que propicie o seu bem-estar; condições de tratamento que o privem de dor, doenças e mazelas físicas; vedação ao tratamento degradante;

médico veterinário, durante todo o tempo de duração do rodeio.”

A proposição feita pela vereadora, que é presidente do Legislativo, coincide com a proximidade de um rodeio country no município, muito embora, ela tenha plena convicção que seu projeto não tramite a tempo de qualquer interferência do evento, que por si só, já deverá seguir regramentos previstos em legislação federal (Lei 10.519 de 2022). “Sabemos que logo teremos um rodeio na cidade de Pato Branco e provavelmente, sucessivamente venham outros”, afirma a vereadora destacando haver uma grande preocupação no trato com os animais.

“Não podemos fazer uma lei proibindo o rodeio, o que esta-

mos buscando é então minimizar o sofrimento animal, onde deve ser formada uma junta de acompanhamento com médico veterinário [da Secretaria] do Meio Ambiente, um membro de cada ONG de proteção aos animais e um membro do Compato [Conselho Municipal de Proteção dos Animais], durante todo o período de rodeio.”

Thania a desejar que a lei se torne vigente, também reafirmou a sua luta da na causa animal, de que todo o impacto de estresse seja evitado ao máximo com relação aos animais, o que pode ser compreendido também no caso de feiras e exposições como a Expopato, na parte de exposição principalmente de pequenos animais.

Paraná antecipa vacinação contra a gripe e campanha começa na próxima terça-feira

AEN

O Governo do Estado, por meio da Secretaria da Saúde (Sesa), anunciou nesta sexta-feira (24) a antecipação, no Paraná, da 25ª Campanha Nacional de Vacinação contra a Influenza. A vacinação começa na terça-feira (28). A data pré-estipulada pelo Ministério da Saúde para a imunização em nível nacional é 10 de abril. O lançamento oficial da campanha no Estado será no Centro de Referência para Imunobiológicos Especiais (CRIE), às 9h30, com a presença do secretário estadual da Saúde, César Neves.

A estratégia foi confirmada na deliberação da Comissão Intergestores Bipartite do Paraná (CIB/PR), número 48/2023, pactuada entre a Secretaria e o Conselho das Secretarias Municipais de Saúde do Paraná (Cosems). O objetivo é imunizar o maior número de pessoas, aproveitando a vacinação contra a Covid-19 com as doses bivalentes, considerando que grande parte dos grupos prioritários coincidem nas duas campanhas. As duas vacinas podem ser aplicadas simultaneamente.

A antecipação em 17 dias da campanha da Influenza, considerou, também, o fato de o Paraná estar localizado ao Sul do País, em uma região tradicionalmente mais fria e pelo grande número Síndromes Respiratórias Agudas Graves (SRAGs) ocorridas no último ano,

sobrecarregando o atendimento nas unidades de saúde.

“Decidimos antecipar a campanha porque já estamos vacinando pessoas de grupos prioritários da bivalente, que também estão elencados para receber a vacina da Influenza. Podemos aplicar os imunizantes da Covid-19 e da gripe juntos, sem que o paranaense precise ir duas vezes até uma sala de vacina”, afirmou Neves.

“Mais uma vez o Paraná se diferencia dos demais estados. Anteciparemos o início da vacinação da Influenza através de uma deliberação conjunta e a anuência da diretoria do Cosems”, disse o presidente do Conselho, Ivoliciano Leonarchik.

Grupos

Dos 18 grupos prioritários estipulados pelo Programa Nacional de Imunizações (PNI) para a campanha da Influenza 2023, dez deles já estão sendo convocados para receberem a dose bivalente da Pfizer/BioNTech contra a Covid-19. Fazem parte dos grupos, de forma simultânea (bivalente contra a Covid-19 e Influenza): gestantes, puérperas, idosos, povos indígenas, trabalhadores da saúde, pessoas com deficiência permanente, funcionários do sistema prisional, adolescentes e jovens de 12 a 21 anos sob medidas socioeducativas, a população privada de liberdade e funcionários dessas unidades.

Já os grupos das crianças de seis meses a menores de seis anos, professores, pessoas com comorbidades, forças de segurança e salvamento, forças armadas, caminhoneiros e trabalhadores de transporte coletivo rodoviário de passageiros urbano e de longo curso e trabalhadores portuários, estão elencados pelo PNI apenas para receberem a vacina contra a gripe.

Diferentemente dos outros anos, o Ministério da Saúde definiu que a vacinação da Influenza não será escalonada, ou seja, todos os grupos serão convocados de uma só vez, abrangendo mais pessoas, objetivando facilitar o processo de imunização.

Doses

Somente para a campanha da Influenza, 4,6 milhões de pessoas estão elencadas como grupo prioritário para receber a vacina. Já com relação à bivalente contra a Covid-19, são mais de 2,6 milhões de paranaenses.

Até agora, o Estado recebeu 388 mil doses para vacinação contra a gripe e pouco mais de um milhão de bivalentes contra a Covid-19. O Centro de Medicamentos do Paraná (Cemepar) já enviou as vacinas da Covid-19 e está trabalhando na distribuição dos imunizantes da Influenza para garantir que todos os municípios tenham doses disponíveis até terça-feira.

Governo federal reajusta salários de servidores públicos em 9%

Agência Brasil

Os servidores do Poder Executivo Federal vão ter os salários reajustados, de forma linear, em 9%. O auxílio-alimentação teve aumento de 43,6%, equivalente a R\$ 200, passando dos atuais R\$ 458 para R\$ 658. Os aumentos começam a valer em 1º de maio, no Dia do Trabalhador.

O termo do acordo (nº 1/2023) foi assinado em evento, na manhã desta sexta-feira (24), em Brasília, após os servidores federais aceitarem proposta de reajuste, no dia 17.

A ministra da Gestão e da Inovação em Serviços Públicos, Esther Dweck, explicou o motivo do reajuste do auxílio-alimentação não ser ainda maior.

“No caso do auxílio alimentação, existe uma trava na Lei de Diretrizes Orçamentárias, onde só pode reajustar um valor considerando a inflação acumulada. A gente sabe que ainda existe uma defasagem em relação aos demais poderes, mas é um momento significativo para quem está há muito tempo sem reajuste no benefício. É um dinheiro que chega, principalmente, para quem ganha menos.”

O custo estimado dos reajustes aos cofres públicos será de R\$ 11,2 bilhões e, para garantir o pagamento dos reajustes, o governo federal enviará um projeto de lei ao Congresso Nacional para alterar o Orçamento Geral da União de 2023. O secretário de Gestão de Pessoas e Relações do Trabalho, Sérgio Mendonça, lembrou a negociação.

“Nós conseguimos com as entidades representativas dos servidores públicos federais, em três rodadas, chegar a esse acordo. Ninguém sai de um acordo 100% feliz, nem um lado e nem o outro. Então, esse foi o acordo possível diante da disponibilidade orçamentária feita, no fim de 2022.”

O secretário-geral da Presidência da República, Márcio Macêdo, celebrou a volta do funcionamento da Mesa Nacional de Negociação Permanente, fechada em 2016.

“São seis anos de ausência completa de diálogo e de negociação. O novo momento vai exigir de nós muita responsabilidade, paciência, diálogo para cumprirmos a nossa missão de reconstruir o país”.

A ministra da Saúde, Nísia Trindade, também servidora de carreira, participou do evento hoje. Ela destacou que as mulheres representam 70% dos servidores do setor da saúde e defendeu o Piso Nacional de Enfermagem para enfermeiros e técnicos de enfermagem.

Decoração de Páscoa começa a ser montada

Marcilei Rossi

marcilei@diariodosudoeste.com.br

Mesmo que a decoração de Páscoa em Pato Branco tenha chegado de fato na manhã da sexta-feira (24), na praça Presidente Vargas, o Departamento de Cultura trabalha com a data de 20 de março como de início da decoração, uma vez que foi na segunda-feira, que equipes do setor estiveram noanel central do município para de fato definir onde cada um dos ornamentos ficarão acomodados nos próximos dias, sem falar que por próximos, pode-se esperar um tempo mais logo para a retirada dada decoração de Páscoa (9 de abril), tudo por conta da “organização” nos barracões onde ficam as decorações.

Conforme o diretor do Departamento de Cultura de Pato Branco, Jean Venâncio, “ele [decoração] começou dia 20 na verdade, quando a comissão foi na praça para mapear os lugares onde seriam colocados os adereços. Algumas coisas foram fixadas e hoje (sexta-feira) começamos a levar esses objetos para serem colocados nos locais marcados”, explicou.

Ainda segundo Venâncio, na sexta-feira mesmo alguns itens tiveram a parte elétrica testada, uma vez que em alguns pontos os ambientes que deverão chamar a atenção para as fotografias, dispõem de luzes.

A ideia inicial segundo ele, era criar de 10 a 12 estações fotográficas, no entanto, este número deve ser superado.

Decoração

Tradicionalmente o coelho e ovos são usados para a decoração desta época do ano, e não seria diferente nos ornamentos que serão expostos em Pato Branco, no entanto, Venâncio destaca que muitos dos itens que estarão na praça já estavam nos depósitos, o que contribuiu para uma menor quantidade de locação ou confecção de novos itens.

“O tema coelho, ovos, e outros itens que vão aparecer na decoração são frutos de uma ideia de reaproveitamento do que tínhamos e conseguíssemos fazer a [decoração] de Páscoa com um orçamento mais baixo, mas também para poder estruturar ela novamente”, comenta o diretor do Departamento, ao dar destaque

ao teatro que será encenado na sexta-feira (7), Sexta-feira Santa, que é descrito por ele como “um momento cultural dentro da ambientação dos adereços”.

Programação da Páscoa

A Encenação da Paixão de Cristo, na Sexta-feira Santa, que será feita em conjunto com o grupo de jovens da Matriz São Pedro Apóstolo, o que deve envolver mais de 100 atores e figurantes voluntários.

“Essa peça teatral, faz parte da reformulação da Páscoa de Pato Branco. Sabemos de todo o significado que a data tem e a Encenação da Paixão de Cristo vem para sensibilizar, para trazer a reflexão sobre o que estamos fazendo no nosso cotidiano”, complementa Venâncio.

No entanto, o Município, corre contra o tempo para concluir a licitação que pode permitir que alguns artistas intervencionistas interajam com a população na praça no período de 2 a 9 de abril.

“A ideia é que estes artistas, fantasiados, interajam com a população, se locomovendo em toda a



Abertura da programação de Páscoa deve iniciar em 2 de abril

praça e realizem as intervenções artísticas”, comenta Venâncio.

Exposição

Com relação ao tempo de permanência dos itens na praça “não vamos começar a desmontar no dia 10, pretendemos deixar um pouco mais. Ainda não temos uma data definida para a retirada dos adereços, até porque estamos reformulando a ideia dos barracões e quando esse material começar a sair

da praça ele já vai ter um destino certo, ficando organizando, o que nos permite pensar já nas outras atividades que serão utilizadas.”

Novo ambiente para o Departamento

Com o Diário do Sudoeste antecipou no mês de fevereiro, a intenção é de que toda a estrutura administrativa do Departamento de Cultura, bem como as oficinas passem a ser alocadas no Centro Regional de Even-

tos, junto ao Parque de Exposições, tornando assim aquele local como um complexo cultural.

Neste contexto, Venâncio explica que o Centro Regional de Eventos segue em reforma, “mas as tratativas seguem para acomodação da parte administrativa e de oficinas. Como o local conta com um amplo espaço, anfiteatro estamos pensando em várias possibilidades que a Cultura possa explorar aquele patrimônio.”

Município passa a contar com lei de logística reversa nas compras públicas

Redação com assessoria

redacao@diariodosudoeste.com.br

Iniciativa do vereador Romulo Faggion (União Brasil), o Projeto de Lei 161, de 2022, que foi aprovado na Câmara de Pato Branco, e sancionado pelo prefeito Robson Cantu, o Programa Compra Inteligente, que ins-

titui logística reversa nas compras públicas municipais tanto na aquisição de bens quanto na prestação de serviços.

O objetivo é cumprir a Lei Federal nº 12.305, de 2010, que trata da Política Nacional de Resíduos Sólidos (PNRS), que contém a obrigatoriedade de que o

produto pós-consumo pode voltar para a cadeia produtiva e é responsabilidade dos fabricantes, importadores e distribuidores o recolhimento para destinação correta. “Esse passivo ambiental deve voltar da forma mais correta para a cadeia produtiva para gerar emprego e renda”, afirma Faggion.

A Lei 6.073, de 14 de março de 2023, prevê que caberá as empresas contratadas apresentar declaração de atendimento e responsabilização com a logística reversa dos produtos, embalagens e serviços pós-consumo no limite da proporção que fornecerem ao Poder Público, assumindo a responsabilidade pela destinação final ambientalmente adequada.

Para Faggion a ideia convertida em Lei, tem por objetivo fazer com que as empresas que possuem vínculo comercial com a Prefeitura assumam a responsabilidade pela destinação final dos produtos, embalagens e serviços pós-consumo. De acordo com a Lei, na prática, em todos os processos de compras e lic-

tações os fornecedores de determinados produtos deverão fazer o recolhimento dos resíduos e dar a destinação ambientalmente adequada, promovendo a logística reversa dos materiais fornecidos. Esta exigência consta do PNRS para pilhas e baterias, lâmpadas fluorescentes e produtos eletrônicos.

Conforme o vereador, a logística reversa é uma parte da logística empresarial e o conceito encarrega-se de gerenciar e operacionalizar o retorno de bens materiais após sua venda e consumo. Na prática, é uma forma de se preocupar com o meio ambiente. Para isso, o descarte é pensado de maneira ecologicamente correta, e a logística reversa é ain-

da mais importante quando elevada a estratégia no planejamento do negócio.

“Atualmente, em meio a tantos fóruns de discussão onde os consumidores se preocupam com a reputação da empresa que ele se tornou cliente, os empresários têm aplicado a logística reversa na cadeia produtiva a fim de agregar maior valor à sua imagem diante das exigências da sociedade. Isso também acontece devido à preocupação em oferecer maior benefício ao meio ambiente. Além disso, as estratégias de logística reversa estabelecem novas oportunidades de negócio, geram mais postos de trabalho e beneficiam todo o entorno que se instaura”, conclui.

Agora Prinex é do seu jeito!

Na hora que você escolhe e com o cuidado que sua encomenda precisa: Prinex do seu jeito!

INFORMAÇÕES:
(46) 3025-3940 / (46) 9 1116-8591

PRINEX do seu jeito!
Princesa dos Campos

GIANA DA CLÊ TELLES

Geriatria RQE 850
Medicina Interna 4556/94 / CRM-PR 12682

**MÉDICA GERIATRA
TITULADA PELA SBBG E CFM**

(46) 3225.2575 • Fax (46) 3224.2888 • RUA ITABIRA, 1519 • CENTRO • PATO BRANCO

PRC-280 no Sudoeste vai receber nova obra de restauração em concreto

AEN

O Departamento de Estradas de Rodagem do Paraná (DER/PR) publicou na sexta-feira (24) a licitação da nova obra de restauração em pavimento rígido de concreto da PRC-280, desta vez no trecho entre Palmas e Clevelândia, na região Sudoeste. São 45 quilômetros atendidos, iniciando logo após o Viaduto Bento Munhoz da Rocha Neto (também conhecido como Viaduto da Codapar), em Palmas, seguindo até o trevo com a Avenida Nossa Senhora da Luz, em Clevelândia. Serão contempladas as faixas de rolamento e acostamentos em todo este trecho.

A obra utilizará a técnica whitetopping, já empregada na restauração da rodovia entre Palmas e a BR-153, em que o pavimento asfáltico atual é aproveitado como base para execução de novas placas de concreto.

Além de ser uma solução mais ágil que a substituição do pavimento, o processo é mais econômico e mais adequado ao tráfego da rodovia, um corredor logístico entre a região Sudoeste e o Porto de Paranaguá, no Litoral, com uma presença expressiva de caminhões de carga dos setores de agro e de indústria.

“Recebemos a missão de elevar a malha rodoviária estadual com a realização de obras com o pavimento rígido de concreto, solução que atende melhor as necessidades do setor produtivo, sen-

do mais resistente ao tráfego de caminhões, com maior vida útil e menor manutenção a longo prazo”, afirmou o secretário de Infraestrutura e Logística do Paraná, Fernando Furiatti. “É mais um edital de pavimento rígido de concreto, o nosso segundo especificamente utilizando a técnica whitetopping. A primeira iniciativa de whitetopping em rodovia estadual, na própria PRC-280, é um grande sucesso, aplaudida por usuários e especialistas do setor”, destacou.

A licitação acontece na modalidade concorrência com regime de Contratação Integrada (CI), em que uma mesma contratada fica responsável pela elaboração do projeto básico, projeto executivo de engenharia e pela execução da obra.

Empresas interessadas devem estudar o edital e todos os anexos disponíveis para elaborar suas propostas, que deverão ser cadastradas no portal de Compras do governo federal, o compras.gov, para participar da sessão de disputa de preços, marcada para as 14h do dia 4 de julho de 2023.

As empresas irão disputar oferecendo propostas de preços cada vez menores, até uma delas ser declarada a arrematante. Na sequência, ela deverá encaminhar proposta atualizada, bem como a documentação exigida em edital, para a comissão de contratação do DER/PR, que publicará um resultado no portal Compras Paraná e no compras.gov.



Serão restaurados 45 quilômetros entre Palmas e Clevelândia

No caso desta obra entre Palmas e Clevelândia, o prazo de execução, após assinatura de contrato e emissão de ordem de serviço, será de 450 dias ao todo, divididos em 90 dias para projetos e licenciamento ambiental e 360 dias para execução dos serviços do whitetopping.

O anteprojeto da obra foi elaborado pelo DER/PR com apoio da Associação Brasileira de Cimento Portland (ABCP), por meio de cooperação técnica entre os órgãos, que visa desenvolver e implementar projetos e inovações tecnológicas, assessoria técnica, capacitação e aprimoramento dos técnicos do DER/PR e de seus contratados quanto aos sistemas construtivos à base de cimento Portland e suas aplicações.

Concreto

O pavimento rígido de concreto, empregado já em vários países, é uma solução adotada pelo DER/PR para atender rodovias estaduais com grande volume de transporte de carga.

Este tipo de pavimen-

to tem vida útil maior, de 20 anos, o dobro do pavimento flexível asfáltico, menores custos de manutenção e conservação, além de ser mais resistente ao tráfego de veículos pesados, ser mais seguro contra derrapagem e lidar melhor com drenagem de água da chuva.

Por meio da técnica whitetopping, em que o pavimento existente é aproveitado, evita-se a necessidade de demolição da pista antiga, ganhando em prazo e poupando em serviços.

“Aprendemos muito com a primeira obra de whitetopping, em um dos trechos mais críticos da malha estadual, entre Palmas e o Trevo Horizonte, atendendo a uma demanda de décadas da população local e usuários de longa distância”, disse diretor-geral do DER/PR, Alexandre Castro Fernandes. “Aproveitamos essa experiência na elaboração do edital e ela também será de grande utilidade na administração da obra, que deve entrar no trecho no começo do ano que vem, com projetos e licenças aprovados”.

Moradores de Vitorino denunciam descarte irregular de lixo em estradas rurais

Moradores da área rural de Vitorino, em especial da Vila Maria, comunidade próxima a São Lourenço do Oeste (SC), denunciam o descarte irregular de lixo na estrada que dá acesso à comunidade. Resíduos como sobras de materiais de construção, roupas, fraldas e até mesmo lixo de cozinha podem ser encontrados no local. De acordo com os moradores, que preferem não se identificar, o lixo é descartado geralmente à noite e por moradores de São Lourenço do Oeste.

O prefeito de Vitorino, Marciano Vottri, diz que a situação é recorrente e que a prefeitura recebe muitas denúncias. Ele lamenta a situação e frisa que o governo municipal já realizou ações de orientação e fiscalização para tentar coibir esses atos, mas que realmente é difícil de monitorar quem está descartando os materiais, já que no local não existem câmeras.

Vottri salienta que a prefeitura tem o serviço de coleta de lixo orgânico e reciclável na zona urbana e que trabalha formas de contemplar o interior também.

Saiba mais

Vale lembrar que o lixo, quando descartado irregularmente, pode causar alagamentos e inundações, aumento da poluição, desperdício de recursos públicos, obstrução de vias públicas, prejuízos ao turismo e transtornos com saúde pública, por exemplo.

De acordo com a Política Nacional de Resíduos Sólidos (PNRS), instituída pela Lei Nº 12.305/10, cabe aos municípios definir as regras de descarte de lixo e seus efeitos, como multas. (Portal Minutta)



Situação de descarte indevido é recorrente

Dois municípios dos Sudoeste estão na lista dos apostes de recursos para obras urbanas

Redação com AEN

redacao@diariodosudoeste.com.br

O Governo do Estado autorizou a liberação de mais de R\$ 30 milhões para obras de desenvolvimento urbano em 14 municípios de diversas regiões do Estado. Os editais da Secretaria das Cidades que autorizam os processos de homologação e de licitação foram encaminhados às prefeituras nesta semana e viabilizam projetos de pavimentação, unidades Meu Campinho, a construção de um Centro de Ação Social, um Centro de Convivência, uma unidade administrativa, além de projetos de iluminação pública e de urbanização/calçadas.

“A missão dada pelo go-

vernador Ratinho Junior é atender a todos os municípios do Paraná, independente do tamanho. Nós estamos levando recursos diretos e financiamentos, em diversos tipos de projetos, para proporcionar ao prefeito investir além do orçamento municipal, com recursos diretos do Estado na melhoria de qualidade de vida do cidadão”, disse o secretário das Cidades, Eduardo Pimentel.

No Sudoeste os recursos anunciados são para Realeza, com a liberação de R\$ 3.178.152,25, pelo programa de transferência voluntária, para pavimentação e para Salto do Lontra, onde serão aportados R\$ 1.052.088,48 também para pavimentação.

BRANTUR
Sua melhor viagem!

Brantur Agência de Viagens e Turismo

- Ônibus totalmente equipados para turismo.
- Viaje com conforto, segurança e tranquilidade.

BOA VIAGEM!

Tel: 46 3220-7500
Fax: 46 3220-7501
Email: turismo@brantur.com.br
comercial@brantur.com.br
www.brantur.com.br

Rodovia Br 158, Nº 3399
Bairro São Francisco - CEP: 85.503-300
Pato Branco - Paraná

PATO BRANCO

F. BELTRÃO ☁️ 29°/19°

MÁX.

29°

MIN.

19°



CURITIBA ☀️ 26°/19°

CASCADEL ☁️ 29°/20°

LONDRINA ☀️ 30°/20°

PROBABILIDADE DE CHUVA 0% | 0mm

LUA



NOVA

ESTAÇÃO



OUTONO

TELEFONES ÚTEIS

POLÍCIA 190
BOMBEIROS 193
SAMU 192

PALAVRAS CRUZADAS DIRETAS

www.coquetel.com.br

© Revistas COQUETEL

Devorado; engolido vorazmente	Brinquedo que é "morada" de ácaros	Necessidade de alimentar-se "Ursinho" australiano	Pôr em perigo	Nota do Tradutor (abrev.)	Parte do terno com botões Acostumar	Aceita; suporta Vitamina do leite
Que não morre; eterno						Regulamenta o setor bancário
Comer a última refeição da noite				Alvo dos cuidados da babá		
A letra muda da língua portuguesa	Restringir Segunda pessoa do plural					
Que nunca foram usadas (roupas)				Vir à (?): emergir		
Utensílio para remover o pó		Morada divina (Bib.) Lavatório de cozinhas			Que pertence àquela mulher	Suplicar; implorar
Próton (símbolo)	Folha seca da espiga de milho			Soldado (bras.) Sua capital é Curitiba		
			A tecla "apagar" das calculadoras		Perna, em inglês Feira beneficente	
Sobra de feira livre Ferida no estômago		Casebre; choupana Um, dentre vários				
Recupera (objeto perdido)					Consoantes de "trio" (? logo, despedida)	
			Falta de sorte Ed Motta, cantor			Sexta nota musical
25 de dezembro	A cor da gema do ovo					

BANCO 3/leg. 4/xepa. 5/bazar. 6/paléto — Ulicera.

4

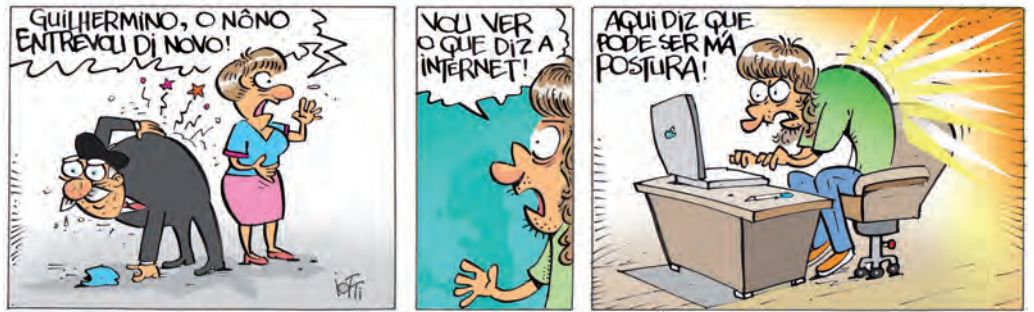
DESAFIOS INTERGALÁCTICOS
DIVERSÃO DE OUTRA GALÁXIA!
JÁ À VENDA!
EDITORAPIXEL
PIXEL

Solução

V	L	E	R	V	M	V	V
L	V	L	V	N	E	D	V
H	V	Z	V	V	H	C	V
H	L	V	H	E	C	T	P
V	N	V	B	V	C	V	T
G	E	T	P	V	P	E	X
O	C	E	R	R	I	P	
H	O	D	V	N	V	S	E
C	U	N	E	C	O	D	
V	N	O	T	S	V	L	O
H	V	L	I	M	I	T	H
E	B	E	B	H	V	E	C
L	L	V	T	R	O	M	I
O	D	V	H	N	V	C	A
T	P						

RADICCI

iotti



AMOR PERFEITO

Marê fica tocada com a proposta de Júlio. Selma questiona Marê sobre Orlando. Os freis revelam a história de Marcelino, que chora com o abandono da mãe. Júlio interroga Gaspar sobre o caso de Marê. Popó afirma a Júlio que Ronaldo mentiu em seu depoimento. Sônia lembra do sofrimento que Ademar a impôs. Justino tem esperanças de se casar com Sônia. Júlio encontra Catarina, que é rude com ele. Júlio recusa a proposta de Anselmo para deixar a cidade.

VAI NA FÊ

Theo desmente Orfeu e tenta não discutir com ele na frente de Lumiar. Jenifer convence Vini a marcar uma reunião extra do Aquilombados e avisa a Ben. Orfeu afirma a Theo que não acabará com a sociedade deles. Lui é carinhoso com Sol, que tenta disfarçar seus sentimentos. Theo impõe regras para manter a sociedade com Orfeu. Sabrina e Simas são confundidos com um casal. Wilma flagra Sol e Lui quase se beijando. Ivy e Vitinho implicam com Sol por causa de Lui.

TRAVESSIA

Lídia disfarça para Ari a tontura de Chiara. Núbia grava sua conversa com Rose, escondida da manicure. Brisa leva a pesquisa que Dante pegou com Oto para Laís analisar. Helô conta a Stenio que Moretti ofereceu dinheiro para Brisa mudar o depoimento sobre o hackeamento. Brisa fica sabendo que o Juiz reabrirá o inquérito sobre o sequestro de crianças do qual ela foi acusada. Guida manda Ari desocupar sua casa. Leonor avisa a Cidália que ouviu Ari afirmar para alguém que aplicará outro golpe em Guerra.

HORÓSCOPO

ÁRIES 21/03 A 20/04

Evite a falta de persistência e dê continuidade nos empreendimentos ou negócios, que conseguirá bons resultados neste dia. Bom para tratar com pessoas importantes ao seu progresso. Pode amar. Cuide para não ultrapassar o ritmo dos acontecimentos.

TOURO 21/04 A 20/05

O clima é favorável para as atividades com pessoas de sua estima, sejam familiares ou amigos. Bom contato com pessoas de posse financeira elevada e melhoras de sua condição material denota o fluxo astral de hoje para você.

GÊMEOS 21/05 A 20/06

Se puder, pratique esportes coletivos. A partir de hoje, tudo tende a melhorar sensivelmente para você. A personalidade irá elevar-se bastante, suas condições sociais se exaltarão e a saúde também.

CÂNCER 21/06 A 20/07

Compreender o próximo será seu desafio. Não se torne insistente demais em suas pretensões, junto a superiores. O dia é favorável somente a relações familiares e com a pessoa amada. Cuidado com acidentes.

LEÃO 22/07 A 22/08

A influência astral é pouco positiva para novas amizades e associações, noivados e casamentos. Cuide de sua saúde e de sua reputação, evite precipitações e pessoas de caráter duvidoso. Aproveite a noite para sair, namorar e curtir.

VIRGEM 23/08 A 22/09

Notícias, exageradas ou formuladas com o intuito de pressioná-lo devem ser desacreditadas. Esteja alerta para o que vier. Você estará pronto para encarar qualquer desafio. Não marque muitos compromissos sociais e evite exageros.

LIBRA 23/09 A 22/10

ia em que conseguirá realizar boa parte de seus anseios e desejos, principalmente os que estão ligados ao campo profissional. Sem dificuldades, encontrará a oportunidade que aguardava para conquistar novos espaços.

ESCORPIÃO 23/10 A 21/11

As primeiras horas do dia poderão trazer conhecimentos que ajudarão você a superar qualquer obstáculo que possam surgir. Estará predisposto, alegre e otimista. Surpresas agradáveis à tarde. Grande chance de ganho em jogos e na loteria.

SAGITÁRIO 22/11 A 21/12

Boa saúde e êxito amoroso. Use a sua astúcia e inteligência para não se deixar enganar, principalmente em relação ao dinheiro. Arrume um tempo para relaxar. Procure também não se irritar com os outros.

CAPRICÓRNIO 22/12 A 20/01

ropício para ir a festividades, reuniões sociais e para obter conselhos de pessoas dotadas de grandes conhecimentos. Boas chances no setor amoroso e da amizade. Excelente intuição e disposição.

AQUÁRIO 21/01 A 19/02

oa influência para cultivar os dons de seu intelecto, seu espírito filosófico e otimista e seu desenvolvimento mental. Fará ótimas relações sociais e propícias amizades. Acredite mais na sua mágica intuição.

PEIXES 20/02 A 20/03

Dê importância às conveniências sem se esquecer da utilidade prática das coisas. A construção, sem estabilidade de qualquer assunto, pode trazer aborrecimentos imediatos. Pense, haja e fale de modo mais agressivo para conseguir o que pretende. Seja objetivo.

CONHEÇA CANCÚN
com quem tem **EXPERTISE** no turismo receptivo para **BRASILEIROS!**
PACOTES - PASSEIOS - ASSESSORIA - CASAMENTOS
ROTEIROS PERSONALIZADOS - ATENDIMENTO 24H
TURISMO RECEPTIVO PARA BRASILEIROS
Tio Nenê Tours
A sua casa em Cancún!

Sessentão com muito orgulho



Redação
redacao@diariodosudoeste.com.br

Primeiro álbum dos Beatles completou 60 anos de seu lançamento na quarta-feira (22). Os quatro jovens do Reino Unido (caso você esqueceu, Paul McCartney, John Lennon, George Harrison e Ringo Starr) já faziam sucesso em casa, mas ainda precisavam conquistar a América e o resto do mundo, e Please Please Me foi o carimbo no passaporte.

Please Please Me tem 14 faixas, sete em cada lado, todas produzidas por George Martin. Dez foram gravadas no dia 11 de fevereiro de 1963. As outras quatro – inclusive a que dá título ao disco – vinham de dois singles gravados e lançados no segundo semestre de 1962.

Um dos grandes sucessos do álbum é a sua última faixa: Twist and Shout. É um cover que, até hoje, muita gente pensa fazer parte do repertório autoral dos Beatles. Tem uma poderosa performance vocal de John Lennon e arrebata os fãs nas apresentações ao vivo.

A canção voltou a fazer sucesso na década de 1980, quando entrou numa cena da comédia Curtindo a Vida Adoidado.

Outra curiosidade do álbum é que ele foi gravado em 12 horas e custou 400 libras.

Faixas:

Lado Um:

1. I Saw Her Standing There
2. Misery
3. Anna (Go to Him)
4. Chains
5. Boys
6. Ask Me Why
7. Please Please Me

Lado Dois:

1. Love Me Do
2. P.S. I Love You
3. Baby It's You
4. Do You Want to Know a Secret
5. A Taste of Honey
6. There's a Place
7. Twist and Shout

Festival de Dança de São Lourenço do Oeste recebe mais de 220 inscrições

Assessoria

O primeiro Festival de Dança de São Lourenço do Oeste (SC), promete ser um sucesso. Foram 228 coreografias inscritas de 22 escolas e grupos, os quais representam 17 municípios de vários estados do Brasil. O festival será realizado de 26 a 28 de maio no Teatro Professor Arno Ignácio Etges, no Centro de Eventos Governador Luiz Henrique da Silveira.

Agora, a comissão organizadora terá a missão de selecionar as inscrições e definir os concorrentes seguindo os critérios definidos em regulamento. O resultado será divulgado no site do Instituto Cultural. O evento tem como objetivo fomentar a produção cultural de dança como ferramenta de formação social, expressão artística e entretenimento e oportunizar o intercâmbio entre estudantes e profissionais.

Jurados

As apresentações serão julgadas por Octávio Nassur, diretor da Dance Concept Brasil e que já foi jurado do programa Dança dos Famosos, da rede Globo. Ele realizará ainda o workshop "Composição de Movimento"; Caio Nunes, diretor da Cia. Caio Nunes e que ainda fará os workshops "Modern jazz" e "Fluxo e fortalecimento"; e Larissa de Araújo, que foi bailarina do Teatro Nacional da Ópera de Kiev (Ucrânia) e realizará o workshop "Ballet Clássico".

Premiação

Para o primeiro Festival de Dança de São Lourenço do Oeste, o governo municipal entregará R\$ 40 mil em prêmios, além de troféus para os três primeiros colocados de cada combinação de categoria.

The advertisement features a dark background with a blue and purple gradient. At the top, there are logos for 'RZ MÍDIAS', '22 Anos' (with '22' in a stylized font), and 'CINE GRACHER CINEMAS'. Below the logos, the text 'apresentam' is in a smaller font, followed by 'FILME EM CARTAZ' in large, bold white letters. Underneath, 'Shazam! Fúria dos Deuses' is written in a white font. The central focus is a movie poster for 'SHAZAM! FURY OF THE GODS' with the DC logo and a lightning bolt graphic. At the bottom of the poster, there is a barcode and the text 'CANVA STORIES'. The background of the advertisement has a faint, glowing geometric pattern.

Manifeste sua MARCA ao lado de grandes nomes do cinema.



47 99646-6867



@rzmídias



Receita abre consulta a lote residual de restituição do IR

Agência Brasil

A Receita Federal abriu, na sexta-feira (24), consulta ao lote residual de restituição do Imposto de Renda de Pessoa Física (IRPF) de março. Serão contemplados 94.864 contribuintes que caíram na malha fina e acertaram as contas com o Fisco. Eles receberão o total de R\$ 300 milhões.

Desse total, R\$ 196.597.983,60 referem-

-se ao quantitativo de contribuintes que têm prioridade legal, sendo 3.490 idosos acima de 80 anos, 20.181 entre 60 e 79 anos, 3.261 com alguma deficiência física ou mental ou moléstia grave e 6.161 cuja maior fonte de renda seja o magistério. Foram contemplados ainda 61.771 contribuintes não prioritários.

O pagamento será feito em 31 de março, na

conta informada na declaração do Imposto de Renda. A consulta pode ser feita na página da Receita na internet. Basta clicar em "Meu Imposto de Renda" e, em seguida, no botão "Consultar a Restituição". Também é possível fazer a consulta no aplicativo da Receita Federal para tablets e smartphones.

Caso o contribuinte não esteja na lista, deverá entrar

no Centro Virtual de Atendimento ao Contribuinte (e-CAC) e tirar o extrato. Se verificar pendência, pode enviar uma declaração retificadora e esperar os próximos lotes da malha fina.

Prazo de resgate

Se, por algum motivo, a restituição não for depositada na conta informada na declaração, como no caso de conta desativada,

os valores ficarão disponíveis para resgate por até um ano no Banco do Brasil. Nesse caso, o cidadão poderá agendar o crédito em qualquer conta bancária em seu nome, por meio do Portal BB, ou ligando para a Central de Relacionamento do banco, nos telefones 4004-0001 (capitais), 0800-729-0001 (demais localidades) e 0800-729-0088 (telefone

especial exclusivo para deficientes auditivos).

Caso o contribuinte não resgate a restituição depois de um ano, a pessoa deverá requerer o valor no Portal e-CAC. Ao entrar na página, ele deve acessar o menu "Declarações e Demonstrativos", clicar em "Meu Imposto de Renda" e, em seguida, no campo "Solicitar restituição não resgatada na rede bancária".

Prévia da inflação oficial cai para 0,69% em março

Agência Brasil

O Índice de Preços ao Consumidor Amplo 15 (IPCA-15), que mede a prévia da inflação oficial, registrou variação de 0,69% em março deste ano e ao 0,95% de março do ano passado.

Segundo os dados divulgados na sexta-feira (24) pelo Instituto

Brasileiro de Geografia e Estatística (IBGE), o IPCA-15 acumula taxa de inflação de 2,01% no ano. Em 12 meses, a taxa acumulada é de 5,36%, abaixo dos 5,63% acumulados até fevereiro.

Dos nove grupos de produtos e serviços pesquisados, oito tiveram alta de preços na prévia de março, com destaque para trans-

portes, com taxa de inflação de 1,50%. O resultado foi influenciado, principalmente, pela alta de 5,76% da gasolina.

Depois dos transportes, os principais impactos vieram dos grupos saúde e cuidados pessoais (1,18%) e habitação (0,81%). No primeiro grupo, o principal impacto veio dos perfumes (5,88%),

e em habitação, o maior responsável pela alta de preços foi a energia elétrica residencial (2,85%).

Alimentação e bebidas também registraram inflação (0,20%), mas com taxa menor que na prévia de fevereiro (0,39%). A queda do índice nesse grupo veio de itens como batata inglesa (-13,14%), tomate (-6,34%), cebola (-12,13%), óleo de

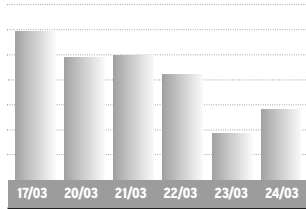
soja (-2,47%), contrafile (-2,04%) e frango em pedaços (-1,94%).

Artigos de residência foi o único grupo de despesa com deflação (queda de preços): -0,18%. Os demais grupos tiveram as seguintes taxas de inflação na prévia de março: comunicação (0,75%), despesas pessoais (0,28%), vestuário (0,11%) e educação (0,08%).

Indicadores Econômicos

BOVESPA 24/03/23

INDICE BOVESPA
▲ Alta: **0,92%** **98.829** pontos
Volume negociado: R\$ 20,37 bilhões



Ações	%	R\$
Petrobras PN	-0,04%	22,79
Vale ON	-1,02%	78,77
ItaúUnibanco PN	+1,63%	23,30
Bradesco PN	+1,59%	12,77
Magazine Luiza ON	+4,18%	3,24
BRF ON	+11,17%	6,17
Cogna ON	-8,37%	1,86
Hapvida ON	+7,73%	2,23

BOLSAS NO MUNDO	%	R\$
Dow Jones	32,237,53	+0,41
Londres	7.405,45	-1,26
Frankfurt	14.957,23	-1,66
Tóquio	27.385,25	-0,13

OURO - var. dia

24/03	R\$ 338,10/grama	+0,74%
-------	------------------	--------

IR

BASE (R\$)	Alíquota %	Parc. a deduzir
Até 1.903,98	-	-
De 1.903,99 até 2.826,65	7,5	142,80
De 2.826,66 até 3.751,05	15	354,80
De 3.751,06 até 4.664,68	22,5	636,13
Acima de 4.664,68	27,5	869,36

Deduções: a) Assalariados: 1-R\$ 189,59 por dependente; 2- pensão alimentícia; 3 - contribuição à Prev. Social; 4- R\$ 1.903,98 por aposentado a partir de 65 anos; 5- contribuições à previdência privada e aos Fapi pagas pelo contribuinte; **b) Carne Leão:** itens de 1 a 3 mais as despesas escrituradas no livro-caixa.

SELIC/IR

IR 2022 - A oitava cita do Imposto de Renda 2022 (base 2021) vence em 30/12, com a incidência de juros Selic de 7,33%.

MÊS	TAXA SELIC	MÊS	TAXA SELIC
Set/22	1,07%	Nov/22	1,02%
Out/22	1,02%	*Dez/22	1,00%

*No mês corrente a Selic é sempre 1,00%

Indicadores Econômicos: elaboração da agência Dossiê: Dinheiro. Fone: (41) 99632-7866

CÂMBIO 24/03/23

DÓLAR COMERCIAL

▼ Baixa: **0,74%**

Var. março: **+0,50%**

Compra R\$ 5,250

Venda R\$ 5,251

DÓLAR PTAX (Banco Central)

▲ Alta: **0,55%**

Var. março: **+1,62%**

Compra R\$ 5,2915

Venda R\$ 5,2921

DÓLAR PARALELO

▼ Baixa: **0,72%**

Var. março: **-0,18%**

Compra R\$ 5,15

Venda R\$ 5,55

DÓLAR TURISMO

▼ Baixa: **0,72%**

Var. março: **-0,18%**

Compra R\$ 5,15

Venda R\$ 5,53

ÍNDICES DE INFLAÇÃO

Índices em %	set	out	nov	dez	jan	fev	ano	12m
INPC (IBGE)	-0,32	0,47	0,38	0,69	0,46	0,77	1,23	5,47
IPCA (IBGE)	-0,29	0,59	0,41	0,62	0,53	0,84	1,37	5,70
IPCA-15 (IBGE)	-0,37	0,15	0,53	0,52	0,55	0,76	1,31	5,63
IPC (FIPE)	0,12	0,45	0,47	0,54	0,63	0,43	1,06	6,70
IGP-M (FGV)	-0,95	-0,97	-0,56	0,45	0,21	-0,06	0,15	1,86
IGP-DI (FGV)	-1,22	-0,62	-0,18	0,31	0,06	0,04	0,09	1,53
IPA-DI (FGV)	-1,68	-1,04	-0,43	0,32	-0,19	-0,04	-0,23	-0,10
IPC-DI (FGV)	0,02	0,69	0,57	0,35	0,80	0,34	1,14	4,67
INCC-DI (FGV)	0,09	0,12	0,36	0,09	0,46	0,05	0,50	8,63

REAJUSTE ALUGUÉIS

Índice	jan	fev	mar
INPC (IBGE)	1,0593	1,0571	1,0547
IPCA (IBGE)	1,0579	1,0577	1,0570
IGP-M (FGV)	1,0545	1,0379	1,0186
IGP-DI (FGV)	1,0503	1,0301	1,0153

* Correção anual. Multiplique valor pelo fator acima

PREVIDÊNCIA

Autônomo e Facultativo

Valor mínimo R\$ 1.302,00 20% R\$ 260,40

Valor máximo R\$ 7.507,49 20% R\$ 1.501,49

O AUTÔNOMO que prestar serviços só a pessoas físicas e o FACULTATIVO podem contribuir com 11% sobre o salário mínimo. Donas de casa de baixa renda podem recolher sobre 5% do salário mínimo. PRAZO DE PAGAMENTO: 15/03/23

MEI - Microempreendedor Individual

Valor mínimo R\$ 1.302,00 5% R\$ 65,10

Valor máximo R\$ 7.507,49 20% R\$ 1.501,49

Segurados Especiais

Recolherão com 1,3% em cima do valor de suas receitas brutas das produções rurais

Empregados Domésticos

Seguem tabela e regras dos Assalariados (ao lado, com o empregador pagando 20%, mas desconta a contribuição que seria do empregado, calculada conforme a faixa salarial.

EURO 24/03/23

EURO

▼ Baixa: **0,63%**

Var. março: **+3,10%**

Compra R\$ 5,6942

Venda R\$ 5,6954

EURO TURISMO

▼ Baixa: **1,48%**

Var. março: **+1,70%**

Compra R\$ 5,42

Venda R\$ 5,98

OUTRAS MOEDAS X REAL

libra R\$ 0,0405

Libra esterlina R\$ 6,47

Peso argentino R\$ 0,026

US\$ 1 É IGUAL A:

libra 130,66

Libra esterlina 0,82

Euro 0,93

POUPANÇA, TR

Poupança antiga: depósitos até 03/05/12

Nova poupança: dep. a partir de 04/05/12

POUP. ANTIGA	%	ano	12 m
Fevereiro/23	0,5834	1,30	8,15
Março/23	0,7404	2,05	8,30

NOVA POUPANÇA	%	ano	12 m
Fevereiro/23	0,5834	1,30	8,15
Março/23	0,7404	2,05	8,30

TR MÊS	%	ano	12 m
Fevereiro/23	0,0830	0,29	1,87
Março/23	0,2392	0,53	2,01

Período	POUP ANTIGA	POUP NOVA	REMUN BÁSICA
1/2 a 1/3	0,5834	0,5834	0,0830
2/2 a 2/3	0,5848	0,5848	0,0844
3/2 a 3/3	0,5832	0,5832	0,0828
4/2 a 4/3	0,5835	0,5835	0,0831
5/2 a 5/3	0,5835	0,5835	0,0831
6/2 a 6/3	0,5835	0,5835	0,0831
7/2 a 7/3	0,5834	0,5834	0,0830
8/2 a 8/3	0,5831	0,5831	0,0827
9/2 a 9/3	0,5828	0,5828	0,0824
10/2 a 10/3	0,5829	0,5829	0,0825
11/2 a 11/3	0,5837	0,5837	0,0833
12/2 a 12/3	0,5837	0,5837	0,0833
13/2 a 13/3	0,5837	0,5837	0,0833
14/2 a 14/3	0,5830	0,5830	0,0826
15/2 a 15/3	0,5823	0,5823	0,0819
16/2 a 16/3	0,5825	0,5825	0,0821
17/2 a 17/3	0,5825	0,5825	0,0821
18/2 a 18/3	0,5825	0,5825	0,0821
19/2 a 19/3	0,5825	0,5825	0,0821
20/2 a 20/3	0,5825	0,5825	0,0821
21/2 a 21/3	0,6099	0,6099	0,1094
22/2 a 22/3	0,6474	0,6474	0,1467
23/2 a 23/3	0,6481	0,6481	0,1474
24/2 a 24/3	0,6477	0,6477	0,1470
25/2 a 25/3	0,6474	0,6474	0,1467
26/2 a 26/3	0,6474	0,6474	0,1467
27/2 a 27/3	0,6474	0,6474	0,1467
28/2 a 28/3	0,6475	0,6475	0,1468
1/3 a 1/4	0,7404	0,7404	0,2392
2/3 a 2/4	0,7129	0,7129	0,2118
3/3 a 3/4	0,6752	0,6752	0,1743

OUTROS INDICADORES

TJLP (%)	jan	fev	mar
TJLP (%)	7,37	7,37	7,37
Sal. mínimo	1.302,00	1.302,00	1.302,00
FGTS (%)	0,2466	0,2466	0,2466
UPC	23,54	23,54	23,54

TAXA SELIC ANUAL: 13,75%

COMPETÊNCIA FEVEREIRO

Assalariado

Até um salário mínimo (R\$ 1.302,00) 7,5%

De R\$ 1.302,01 a R\$ 2.571,29 9%

De R\$ 2.571,30 a R\$ 3.856,94 12%

De R\$ 3.856,95 a R\$ 7.507,49 14%

COMO EFETUAR O CÁLCULO: é preciso calcular o valor da taxa para cada intervalo de salário, e depois somar os valores obtidos.

SAL. MÍNIMO PARANÁ

Grupo 1 R\$ 1.731,02

Grupo 2 R\$ 1.798,60

Grupo 3 R\$ 1.859,19

Grupo 4 R\$ 1.999,02

* Validade: 01/01/23 a 31/12/23

CUB PARANÁ

Fonte: Sinduscon/PR e Sinduscons regionais - R8N

R\$/m2	JAN
--------	-----

artigo

A oração é diálogo com Deus

Um dos pilares da Quaresma é a oração. O Papa Francisco disse que a oração é diálogo com Deus. A Palavra divina se fez carne e, na carne de cada ser humano, a palavra retorna a Deus pela oração. A Sagrada Escritura nos ensina a rezar com palavras por vezes ousadas, pois, quando os maus sentimentos batem à porta do nosso coração, temos de ser capazes de desarmá-los com a oração e com a palavra de Deus. A primeira oração do ser humano é sempre vocal, embora saibamos que rezar não significa repetir palavras, todavia a oração vocal é a mais segura e sempre podemos fazê-la.

A oração do coração é misteriosa e, em certos momentos, ausente, ao passo

que a oração dos lábios - sussurrada ou dita em voz alta - está sempre ao nosso alcance. Todos deveríamos ter a humildade de alguns idosos que na igreja, talvez pela sua audição já meio enfraquecida, ouvimos recitando em voz baixa as orações que aprenderam de pequenos, enchendo o templo com seus murmúrios. Esta oração não perturba o silêncio, antes testemunha a fidelidade ao dever da oração feita sem desfalecer a vida inteira. Estes orantes da oração humilde são frequentemente os grandes intercessores da paróquia. Não devemos, portanto, desprezar a oração vocal. Jesus nos disse: "Quando orardes, dizei assim!". E ensinou-nos a oração do Pai-nosso (cf. Mt 6,9).

Recordemos as palavras do Papa Bento XVI: "Num mundo em que há demasiado rumor, tanta perturbação, temos a necessidade da adoração silenciosa de Jesus escondido na Eucaristia. Sede assíduos na oração em adoração e ensina-a aos fiéis. Nela, eles encontrarão conforto e luz, sobretudo as pessoas provadas". Este parece ser o remédio espiritual, para os desafios que nosso mundo está enfrentando agora diante da pandemia e suas funestas consequências.

"A fecundidade da nossa vida depende da oração"

Como podemos fazer isso? Pergunta-se Francisco. A resposta está em Jesus que nos diz: "Se permanecerdes

em mim e minhas palavras permanecerem em vós, pedi o que quiserdes e vós o tereis". "A fecundidade da nossa vida depende da oração. Podemos pedir para pensar como Ele, agir como Ele, ver o mundo e as coisas com os olhos de Jesus. E assim amar os nossos irmãos e irmãs, começando pelos mais pobres e sofredores, como Ele fez, e amá-los com o seu coração e levar ao mundo frutos de bondade, frutos de caridade, frutos de paz", diz Bergoglio.

Oração e concentração

Você começa a rezar e a mente gira o mundo inteiro. A oração convive frequentemente com a distração. De fato, a mente humana tem dificuldade de se concentrar

por muito tempo num único pensamento. Todos nós experimentamos este turbilhão contínuo de imagens e ilusões em movimento perpétuo, que nos acompanha até durante o sono. E todos sabemos que não é bom dar seguimento a esta inclinação fragmentada. A luta para alcançar e manter a concentração não se limita à oração. Se não se atinge um grau de concentração suficiente, não se pode estudar com proveito, nem se pode trabalhar bem.

Completa Francisco que "as distrações não são culpáveis, mas devem ser combatidas. No patrimônio da nossa fé há uma virtude que é frequentemente esquecida, mas que está muito presente no Evangelho. Chama-se "vigilân-

cia". Jesus chama frequentemente os discípulos ao dever de uma vida sóbria, guiada pelo pensamento de que mais cedo ou mais tarde ele voltará, como um noivo volta das bodas ou um senhor da viagem. A distração é a imaginação que gira..., gira... Santa Teresa chama essa imaginação que gira, na oração de "a louca da casa". É como uma louca que te faz girar, girar. Temos que pará-la e engaiolá-la com atenção". Chegamos à 5ª semana da Quaresma. Como está o seu tempo de oração?

DOM EDGAR XAVIER ERTL – BISPO DA DIOCESE DE PALMAS-FRANCISCO BELTRÃO



Academia de Letras e Artes de Pato Branco ALAP

A ESTRADA É TÃO LONGA!

Certo dia peguei um trem, não conhecia bem o caminho, não obstante, precisava pegar um trem. Eram tantos!
Não que eu tivesse escolha de em qual trem entrar!
Não, longe disso!
O trem que eu deveria entrar, pararia e eu entraria nele.
A jornada iniciou e lá fui eu...
Num determinado momento da viagem, comecei a questionar a própria viagem.
Por que peguei esse trem?
Por que, por tantas vezes, o interior dele me sufoca e parece tão pequeno e em outros momentos, o mesmo espaço, me parecia tão imenso que não o compreendia!
Nas minhas indagações fui para outros vagões e outros e mais outros.
O trem acelerou, frenou, andou em câmara lenta e a estrada tornou-se longa e o trem, nela, muito rápido.
Tentei entrar em tantos vagões quantos pude.
Tentei ainda olhar para os outros trens andando em outras vias,
Convidei pessoas para estar comigo,
Trouxe outras tantas para festejar junto a mim,
Outros entraram sem ser convidados:
Me fizeram chorar,
Mostraram-me coisas novas,
Conheci ali a dor, o desespero,
Também a alegria, a esperança.
Percebi que algumas pessoas que estavam comigo passavam agora dando adeus em outros trens.
Ao nos cruzarmos, diziam: "Você anda sumida"! E, eu não sabia como respondê-las, pois, deveras, não entendia esse negócio de trem.

Então, de repente, assim, do nada, compreendi!
Não pertenco mais àquele trem.
Não ando sumida, não estou mais lá.
Estou andando em outra estrada,
Rumo a algum lugar que planejei
Nem sei ao certo se existe um final
Ou se troco de vagão, de roupa, de sentimento.
Sei que quem anda comigo neste trem não me entende,
Nem eu a eles, pois, de fato, estamos ali, para aprender.
Sei também que ele chegará ao destino final,
Do qual todos chegaremos,
No entanto, a viagem, ah! Essa eu posso planejar.
Posso escolher com quem viajar e o que fazer durante a viagem.
Aprendi que o trem é rápido e que ao abrir a porta para o próximo vagão preciso estar preparada para conhecer as novas pessoas e novas oportunidades, porém eu não me desligo daqueles que estão nos lugares por onde já passei.
Ah! Que delícia compreender isso!
Me senti conectada com a estrada. É longa, sim!
Posso fechar os olhos e vê-la.
No momento presente.
Esse é o meu presente. A estrada que ora eu ando.

ELIANE SOMACAL MARCONDES GAUZE, CADEIRA 18.

Contato: neribocchese@bol.com.br
Pato Branco - PR | CEP 85.505-183

Comissão de Editoração da ALAP | Apoio: DIÁRIO DO SUDOESTE
Visite nosso site: www.alap.org.br

momento espírita

Ninguém deveria receber esta medalha

Marilyn Wills deixou sua mesa e foi para a sala de conferências, naquela manhã.

Enquanto pensava em como seria demorada a reunião, houve uma grande explosão, que atingiu a parede atrás dela.

Ela olhou para cima e viu uma bola de fogo.

A força da explosão a jogou do outro lado da sala. Havia fumaça. Pessoas gritavam.

De joelhos, engatinhou, procurando chegar na porta mais próxima. Estava muito quente. Isso significava fogo do outro lado.

Então, com os joelhos ensanguentados, foi rastejando através da fumaça, para o outro lado, com a manga do suéter na boca, para respirar.

Alguém agarrou a parte de trás de sua calça. Era uma mulher que trabalhava em seu escritório.

A tenente-coronel Wills ofereceu a outra manga do suéter para ela. Depois para um soldado e outro oficial.

Ela começou a rezar: Senhor, me tire daqui.

Lembrou das duas filhas. Não quero morrer, Senhor.

Viu um pequeno raio de luz e rastejou para lá.

Um soldado jogou uma impressora ou algo parecido contra aquela janela. Sem resultado.

As janelas do Pentágono são feitas para não serem rompidas.

Alguém arrancou freneticamente a moldura da janela. E a corajosa mulher foi ajudando os companheiros a sair.

Quando finalmente ela saiu, perdeu a consciência e acordou dois dias depois no hospital.

Inalara muita fumaça e apresentava queimaduras.

Foi presenteada com a Medalha do Soldado, por seu heroísmo, durante esse ataque de 11 de setembro de 2001.

Pelos ferimentos sofridos, ela recebeu, mais tarde, o Coração Púrpura, condecoração oferecida a soldados feridos ou mortos, durante o serviço militar.

Em uma entrevista disse a corajosa mulher:

Ninguém deveria receber um Coração Púrpura.

Imaginamos porque ela teria assim se expressado. E nos demos conta: ninguém deveria ser ferido ou morto em combate.

Isso significaria abolir a guerra, os conflitos armados, as ações terroristas.

Isso significaria colocar em prática o Amá-los uns aos outros. Perdoai os vossos inimigos.

Lições que atravessaram milênios mas ainda não alcançaram os nossos corações, porque não aderimos a essas convocações.

Em plena transição planetária, enquanto as ciências e as artes encantam sempre mais o mundo, continuamos a nos agredir.

Agressões no estreito círculo familiar, agressões na escola, no trabalho.

Parece que não aprendemos que a violência não é ruim somente quando nos atinge ou a quem amamos.

Então, erguemos a bandeira branca, gritando por paz.

Mas a paz começa em nós, em nossa intimidade, sufocando o orgulho, a sede de poder, de mando e comando.

Apreendi de mim, disse o Sábio Galileu, que sou manso e humilde de coração e encontrarei repouso para as vossas almas.

A tenente-coronel retornou ao trabalho, apenas onze dias depois dos ferimentos sofridos.

Manteiga de cacau nas cicatrizes, confiança em Deus e vontade de auxiliar companheiros e famílias dos mortos a fizeram superar a grave crise.

Tudo servindo-se da sua compaixão e do mestrado em aconselhamento psicológico.

Ela acredita que a superação ao ataque é difícil para todos.

Porém, agradece por ter sobrevivido e poder auxiliar.

Uma bela lição.



DIÁRIO DO SUDOESTE

Propriedade de Editora Juriti Ltda.
CNPJ 80.192.081/0001-08 - Fundada em 19/03/1986

Administração, Redação e Oficinas
Rua Caramuru, 1267 - CEP 85.501-356 - Pato Branco - PR

PABX (46) 3220-2066
www.grupodiario.com.br

Jornalismo: 46 99114-4400 Social: 46 99110-7053 Circulação: 46 99102-4147

www.diariodosudoeste.com.br

ASSINATURAS	Semestral (6 meses)	Anual (12 meses)	Bianual (24 meses)	Online
À vista	R\$ 215,00	R\$ 396,00	R\$ 746,00	R\$ 178,80 (Anual)
Parcelas 3x (30/60/90 dias)	R\$ 85,00	R\$ 140,00	R\$ 265,00	R\$ 89,40 (Semestral)

Nota: Artigos publicados e identificados não traduzem, necessariamente, a opinião deste jornal e são de inteira responsabilidade de seus autores.

Presidente: Delise Guarienti Almeida
Diretor Geral: André Guarienti Almeida
Gerente Geral: Edemar L. Del Sent
Gerente Comercial: Marlene Raiher Charavara
Editora-chefe: Marcilei Rossi

Geral: diario@diariodosudoeste.com.br
Redação: redacao@diariodosudoeste.com.br
Publicações legais: editais@diariodosudoeste.com.br
Classificados: classificados@diariodosudoeste.com.br
Comercial: comercial@diariodosudoeste.com.br
Circulação: circulacao@diariodosudoeste.com.br

Homem reage à prisão

Durante patrulhamento quinta-feira pelo bairro São Miguel, em Francisco Beltrão, a Polícia Militar abordou um Fusion e revistou o motorista, que não tinha nada de ilícito. Ele não portava documentos e passou nome falso aos policiais, quando conseguiu fugir, mas foi alcançado na rua Dom Pedro II, onde reagiu com socos e chutes nos policiais até ser contido e algemado. O homem foi identificado e tinha contra ele um mandado de prisão pelo Estado de Santa Catarina por furto.

Prisão em Pato Branco

A Polícia Militar recebeu uma denúncia, na tarde da última quinta-feira, de que um homem foragido da Justiça estava em uma residência no bairro Sudoeste, em Pato Branco. Os policiais foram ao local e localizaram o homem em um cômodo, sem portas, quando o cientificaram do mandado de prisão pelos crimes de roubo, ameaça e lesão corporal. O preso foi entregue no Departamento Penitenciário (Depen), estando à disposição da Justiça.

Apreensão de maconha

A Polícia Federal apreendeu, na quinta-feira (23), uma carga de maconha durante ação policial em conjunto o BPFron, em uma região de portos clandestinos, em Guairá. Durante fiscalização, os agentes avistaram uma movimentação suspeita e resolveram realizar aproximação para verificar se havia alguma atividade ilegal. Com a proximidade da equipe policial, um indivíduo tentou fugir em alta velocidade em um veículo e abandonou no chão alguns pacotes com aparência similar de ilícitos, possivelmente transportados do país vizinho. Foram encontrados também diversos volumes de substância semelhantes a maconha. O material foi apreendido e encaminhado para a Delegacia de Polícia Federal em Guairá, onde foi constatado que se tratava de maconha, totalizando 533,5 kg.

Suspeitos de roubo

A Polícia Civil do Paraná (PCPR) prendeu quatro suspeitos de roubo a residência durante uma operação deflagrada na manhã de sexta-feira (24), em São José dos Pinhais. Estima-se que o prejuízo do roubo seja de R\$ 800 mil. Durante a ação, foram apreendidas 300 gramas de maconha, uma pedra de crack e uma pistola 9mm utilizada no crime. Além do cumprimento dos mandados de prisão, os suspeitos foram autuados em flagrante por tráfico de drogas e porte ilegal de arma de fogo. O roubo aconteceu no dia 21 de janeiro deste ano, no bairro Jardim das Américas, em Curitiba. Na ocasião, a vítima foi surpreendida na residência onde mora por dois indivíduos armados. Eles a ameaçaram com armas e agressões e exigiram joias e dinheiro. Uma mulher e um terceiro homem forneciam as orientações e cobertura para auxiliar a dupla na fuga. Foram subtraídas 240 peças de joias, dinheiro, duas armas de fogo e celulares.

PM localiza pés de maconha no centro de Pato Branco

Adenir Brocco

ade@diariodosudoeste.com.br

A Polícia Militar recebeu uma denúncia anônima, quinta-feira (23), sobre cultivo de Cannabis Sativa (maconha) em um estacionamento na rua Tapir, centro de Pato Branco. O denunciante informou que as plantas poderiam ser pés de maconha.

Uma equipe da Polícia Militar foi ao local indicado na denúncia e constatou que estavam sendo cultivados dos pés de maconha, com cerca de 60 e 40 centímetros de altura. O estacionamento é de uso cole-

tivo e com um grande fluxo de pessoas, se tornando difícil identificar quem estava cultivando os pés de Cannabis Sativa.

Os policiais arrancaram os dois pés da droga e entregaram na 5ª Subdivisão Policial (5ª SDP). A Polícia Civil deverá investigar com o objetivo de identificar quem estava cultivando os pés de maconha no centro da cidade.

A Polícia Militar também foi acionada quinta-feira pelo proprietário de um imóvel, localizado na rua Pedro Luiz Tavares, bairro Bela Vista, em Pato Branco. Ele relatou que seus inqui-

linos saíram da residência e ao chegar no local para fazer manutenção achou uma planta estranha, desconfiando que seria um pé de maconha, o que foi confirmado pela Polícia Militar.

Os policiais arrancaram o pé de maconha, com cerca de 70 centímetros de altura, que foi entregue na 5ª SDP. A Polícia Civil deverá investigar o caso.

Os pés de maconha foram arrancados e entregues na 5ª SDP



Polícia Militar de Honório Serpa tem novo comandante

O prefeito de Honório Serpa, Luciano Dias, recebeu na tarde de quinta-feira (23) o capitão Allan de Souza Mori comandante da 2ª Companhia da Polícia Militar de Coronel Vivida, que estava acompanhado do cabo Josué Fernando Silva. A reunião, que teve muitos assuntos discutidos, tinha como principal finalidade a

apresentação do cabo Josué como novo comandante do Destacamento da Polícia Militar de Honório Serpa.

O prefeito Luciano desejou sucesso para o novo comandante e reforçou a parceria da Administração Municipal com a Polícia Militar. Ele confirmou que, em breve, algumas ações serão colocadas em prática na

área de segurança pública.

Cabo Josué tem 16 anos de Polícia Militar e já atuou como comandante do Grupamento Destacado da Rotam em Coronel Vivida. Agora, ele substitui o cabo Teles, que está de licença de saúde, ao qual a Administração agradece e reconhece o grande trabalho prestado. (Assessoria)



Cabo Josué, prefeito Luciano Dias, e o capitão Mori, que trataram de assuntos relacionados à segurança pública

Inscrições para concurso da Polícia Científica encerram dia 30

As inscrições para o concurso da Polícia Científica do Paraná encerram no dia 30 de março, às 23h59. Serão contratados 16 agentes auxiliares, sendo oito auxiliares de perícia e oito de necropsia, para atuarem em diversas regiões do Estado. Os interessados podem consultar o edital e efetivar a inscrição no site do Instituto AOCP.

Para os dois cargos a carga horária é de 40 horas semanais com salário inicial de R\$ 4.323,44, além de auxílio-alimentação de R\$ 600,00. Para efetivar a inscrição, o candidato deve pagar a taxa de R\$ 120. As primeiras provas serão aplicadas no dia 7 de maio em Curitiba, Londrina e Cascavel.

“O agente auxiliar é pri-

mordial na estrutura do Quadro Próprio de Peritos Oficiais porque atua em funções meio e também auxilia diretamente o perito oficial nos exames que a Polícia Científica entrega, tanto para a Polícia Civil quanto para o Poder Judiciário e Ministério Público”, explicou o presidente da comissão do concurso e diretor de Operações da Polícia Científica, Ciro Pimenta.

“Esses exames periciais subsidiam os diversos procedimentos, inquéritos policiais e processos criminais. Temos o apoio do Governo do Estado para contratar esses profissionais através deste concurso e fortalecer a nossa instituição”, afirmou.

Os candidatos devem ter ensino médio completo, acrescido de curso de nível técnico. No momento da ins-

crição precisam selecionar a região de lotação em que desejam atuar: Capital e Litoral, Centro-Oeste, Nordeste, Noroeste e Sudoeste.

O concurso contará com sete etapas, começando com uma prova objetiva e uma prova de redação. As demais fases incluem teste de aptidão física, avaliação psicológica, visita técnica, investigação social, avaliação de títulos e avaliação médica. (AEN)

Apreensão de cigarros na região de fronteira

Após uma denúncia anônima, a Polícia Militar apreendeu uma carga de cigarros, quinta-feira à noite, na linha Alto Florido, em Santo Antônio do Sudoeste. Os policiais encontraram um Renault/Logan abandonado, que estava carregado com 1.550 pacotes de cigarros contrabandeados do Paraguai.

Segundo a Polícia Militar, o carro foi abandonado com a chave na ignição. Os policiais realizaram buscas nas imediações, mas não encontraram nenhum suspeito de ser o condutor do Logan.

O veículo foi conduzido até a 3ª Companhia da Polícia Militar para a confecção do Boletim de Ocorrência. Em seguida, o Logan e os cigarros foram entregues na Delegacia da Receita Federal de Santo Antônio do Sudoeste. (AB)

Pato Futsal estreia contra a Assoeva na Liga



O Pato Futsal está evoluído a cada jogo e quer a vitória diante da Assoeva

Adenir Brocco
ade@diariodosudoeste.com.br

O Pato Futsal está pronto para a estreia na Liga Nacional de Futsal (LNF), na busca pelo tricampeonato da competição - foi bicampeã em 2018/2019. O time comandado por Sérgio Lacerda enfrenta a Assoeva neste domingo, às 11h, no ginásio Poliesportivo Par-

que do Chimarrão, em Venâncio Aires (RS).

Após disputar a Supercopa, em que foi terceiro colocado, não conseguindo vaga na Libertadores, o Pato Futsal empatou, sem gols, na última quarta-feira, em casa, com o Umuarama pelo Campeonato Paranaense da Série Ouro. A sequência de partidas neste início de temporada serviu para a equipe ga-

nhar entrosamento e os jogadores se adaptarem a esquema de jogo do treinador.

O Pato Futsal quer estreiar com uma vitória na Liga Nacional diante da Assoeva. O técnico Sérgio Lacerda acertou os últimos detalhes da equipe no treino de sexta-feira, principalmente no ataque, que não conseguiu furar o bloqueio do Umuarama. É esperado

um jogo difícil, pois a Assoeva montou uma equipe competitiva e conta com o apoio da sua torcida.

Para o confronto em Venâncio Aires, Lacerda não pode contar com o pivô Roberio e o ala Danilo Baron, que se recuperam de lesão. Já o goleiro Djony está recuperado e foi relacionado para a partida, mas Dudu deverá sair jogando.

Furacão disputa vaga para a final do Estadual

A equipe principal do Athletico Paranaense realizou na manhã de sexta-feira (24), no CAT Caju, a penúltima atividade em preparação para o segundo jogo da semifinal do Campeonato Estadual. O Rubro-Negro enfrenta o Maringá por uma vaga na decisão da competição neste domingo, às 16h, no Estádio Joaquim Américo.

A atividade no grama-do começou às 10h da manhã. E em torno de uma hora e meia, os atletas rea-

lizaram treinos em campos reduzidos, seguidos de ensaio de bolas paradas tanto em situações ofensivas quanto defensivas. A atividade do dia contou ainda com treino de finalização em gol, além de um trabalho técnico específico dedicado aos zagueiros.

O grupo de jogadores foi liberado logo após o expediente. A reapresentação para o treino apronto é na manhã deste sábado (25), no CAT Caju.

O Rubro-Negro está

em vantagem após vencer o jogo de ida por 2 a 0 em Maringá. Para o jogo deste fim de semana no Joaquim Américo, o Athletico Paranaense pode até perder por um gol de diferença que, mesmo assim, se classifica para a final da competição. Caso o Maringá vença a partida por dois gols de diferença, a disputa pela vaga vai para a decisão por pênaltis logo após o fim do tempo normal.

Operário e FC Cascavel são as equipes da outra se-

mifinal. O FC Cascavel venceu o jogo de ida por 2 a 1 no último domingo (19), no Estádio Olímpico Regional, em Cascavel, e está em vantagem. A segunda partida ocorre às 19h deste sábado (25), no Estádio Germano Krüger, em Ponta Grossa.

As duas equipes classificadas à decisão do Estadual também se enfrentarão em dois jogos na disputa final pelo título. Jogo de ida em 2 de abril, um domingo. A volta no domingo seguinte, 9 de abril. (Assessoria)

Grêmio pronto para decisão diante do Ypiranga

A equipe do Grêmio está pronta para a decisão deste sábado, às 16h30, na Arena, contra o Ypiranga, na busca por uma vaga na grande final do Campeonato Gaúcho.

Na manhã de sexta-feira, o plantel gremista realizou o último treinamento e

aperfeiçoou algumas questões táticas para o duelo em que precisa reverter o resultado negativo de 2 a 1 do primeiro jogo, no final de semana passado, disputado em Erechim. Desde a última quarta-feira, os trabalhos foram realizados com os portões fechados

para que, na privacidade, o técnico Renato Portaluppi pudesse arrumar a equipe titular que contará com desfalques importantes.

Carballo e Villasanti, convocados para defender a seleção uruguaia e paraguaia, respectivamente, ficaram de fora, assim como

Kannemann, expulso na partida de ida. Na lista de relacionados não constam os nomes de Fábio e Pepê. Eles sofreram lesão muscular no primeiro jogo e seguem em tratamento. Cristaldo, por sua vez, que não atuou no jogo de ida, está relacionado. (Assessoria)

Andrey elogia trabalho de Ramon Menezes

Da Seleção Sub-20 para a Principal. Este foi o caminho de sucesso do volante Andrey até chegar à Seleção Brasileira. O atleta foi eleito o melhor da competição na conquista brasileira do Sul-Americano Sub-20 e reedita nesta convocação a dupla vencedora com o treinador Ramon Menezes.

Ao final do treino, Andrey explicou sua admiração pelo trabalho de Ramon e a expectativa pelo desempenho do técnico à frente da Seleção Principal. "Sou até suspeito para falar do Ramon. Ele é um cara fenomenal, sempre me deixou muito à vontade dentro de campo, sempre prezou pelo grupo. Nosso grupo na Sub-20 era bastante unido e comprometido, e isso facilitou nosso desempenho durante o Sul-Americano", elogiou.

Na campanha do Sul-Americano, o Brasil disputou nove jogos. Foram sete vitórias e dois empates, com 19 gols marcados e apenas quatro sofridas. O equilíbrio entre os setores era um dos pilares da ideia de jogo do treinador, que segue com o mesmo pensamento para o time principal. "O Ramon não mudou. A mesma estratégia de jogo que a gente tinha na Sub-20, ele trouxe para cá, que é muito boa, de sem a bola a gente defender bastante com todos comprometidos. E com a bola, desfrutar. É o que ele sempre fala, que é a ousadia do futebol brasileiro", disse.

Os 23 convocados por Ramon contam com dez estreantes para o amistoso com o Marrocos, neste sábado (25), às 19 horas (horário de Brasília). Um deles é Andrey. O meio-campista afirmou que está aproveitando a oportunidade para aprender com um de seus ídolos: o volante Casemiro. "A experiência está sendo incrível, é um sonho sendo realizado. Estou muito feliz e me sentindo em casa, me acolheram super bem. Estar ao lado do Casemiro é estar ao lado de um ídolo. Estou vivendo um sonho, e ele está me ajudando bastante. Espero conseguir retribuir dentro de campo a ajuda e a experiência que ele me passou", agradeceu.

Capitão do Brasil no Sul-Americano Sub-20, Andrey terminou a competição como artilheiro com seis gols ao lado de Vitor Roque, que também recebeu a primeira chance na seleção. (CBF)



Andrey disse que Ramon sempre o deixou muito à vontade dentro de campo

Inter pega o Caxias

A preparação para o segundo jogo da semifinal do Campeonato Gaúcho está na reta final e a equipe colorada realizou o penúltimo treino antes da partida. Na manhã de sexta-feira (24), o treinador Mano Menezes comandou um trabalho fechado no CT Parque Gigante e ajustou detalhes importantes para o jogo com o Caxias.

O técnico orientou atividades táticas no gramado, com jogadas de posicionamento e movimentação. Mano também fez exercícios de bola parada defensiva e ofensiva, não deixando escapar nenhum detalhe para o confronto decisivo. Ainda resta mais um treinamento para os ajustes finais do time que entrará em campo no domingo (26), às 18h, no estádio Beira-Rio.

Com o resultado de 1 a 1 da primeira partida, com gol de Alan Patrick, o Internacional se classifica para as finais do Gaúcho com uma vitória simples no Gigante. Já outro empate leva a decisão da vaga para os pênaltis. (Assessoria)



CONTANDO A HISTÓRIA DO SUDOESTE DO PARANÁ

Nos últimos 37 anos os principais fatos de Pato Branco, do Sudoeste e do Paraná foram registrados nas páginas do Diário do Sudoeste. Nelas também contamos a história de muitas pessoas que deixaram e ainda seguem transformando a sociedade. Ajudamos a fazer a história por acompanhamos e divulgamos os acontecimentos.

DIÁRIO DO SUDOESTE



www.diariodosudoeste.com.br

CLASSIFICADOS

imóveis | veículos | empregos | indústria | animais | produtos e serviços

FAVERO

CORRETORES DE IMÓVEIS

CRECI-F 11349
CRECI-F 15485

46 3225-2204 . 46 9 9912-3045

ALUGA



Casa no bairro Fraron, localizado na Rua Casemiro Burile, 109.

- Contém:
- 2 quartos,
- Cozinha,
- Sala,
- Banheiro,
- Lavanderia e Garagem coberta.

Valor R\$ 1.200,00 com o desconto por pontualidade!

VENDE



Excelente oportunidade de investimento!
Sobrado à venda, com vista privilegiada, valor: R\$ 370.000,00. Localizado na Rua Melci Dalmolin esquina com Artur Campestrini. 02 quartos e sacada; Sala; Cozinha; Lavabo; Área de serviço; Garagem; Varanda. Sendo aproximadamente 85 m² de área construída (57,38 m² averbados com ampliação). Área total do terreno: 171,20m².

Av. Tupi, 1278 - Bortot - Pato Branco/PR

www.faverocorretores.com.br

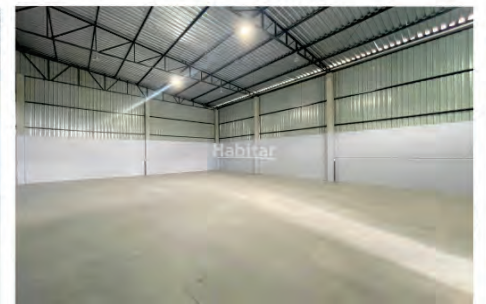
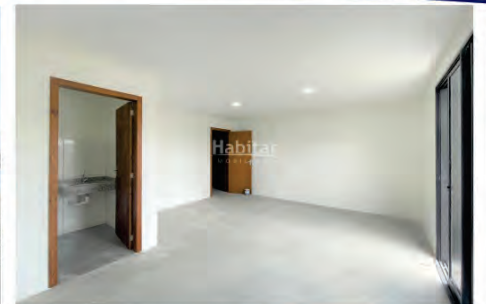
Habitar

IMOBILIÁRIA

CRECI-PR 3985J



ALUGA



Barracão para locação em Pato Branco – PR. Fraron. Cód.: 1100. Com 01 lavabo. Sobra de terreno na frente, podendo ser utilizado como estacionamento. Porta de acesso ao barracão com altura suficiente para acesso de caminhão. Área total térrea: 240,00 m² (12,00m x 20,00m). Área total mezanino: 30,00 m² (5,00m x 6,00m). Área total terreno: 490,47 m². Valor: R\$ 4.000,00 / mensal.

☎ 46 99911-6662 > Priscila

☎ 46 99138-4461 > Daiane

☎ 46 99942-4701 > Danyella

PLANTÃO DE VENDAS:

CRECI 13779
solar
imóveis

3225.8800

RUA CARAMURU, 383. www.solar.imb.br

VENDE

CASA DE ALVENARIA



Ed Monte Moriah, Centro.
Com uma suíte, sala dois ambientes, cozinha sob medida e garagem.
R\$ 265.000,00

ALUGA

CASA DE ALVENARIA



Ed. Monte das Oliveiras, Apto 601.
Com 75m² de área privativa. Possui 02 dormitórios sendo 01 suíte, sala, cozinha, 02 banheiros e 01 vaga de garagem. Rua Caramuru, N° 596, Bairro Centro, Pato Branco-PR.
R\$ 1.500,00, mais taxas.

Moretti



Casa b. Fraron
Aluguel R\$ 1.100,00

Rua Campo Seguro, 155
2 Quartos e demais cômodos



Casa b. Pinheirinho
Aluguel R\$ 1.500,00

Rua Xavier da Silva, 470
3 quartos e demais cômodos



Ed. Vila Veneza
Aluguel R\$ 2.000,00

Suíte mais dois quartos e demais cômodos
2 vagas de garagem



Loja Térrea - 50 metros da Praça
Aluguel R\$ 6.000,00

Metragem 279 m²

46 3225-3085

moretti.imb.br

Plantão de vendas

(46) 98404-0568

[f](https://www.facebook.com/immobiliariamoretti) [i](https://www.instagram.com/immobiliariamoretti) imobiliariamoretti

APARTAMENTO ALUGA

Apartamento Locação Edifício San Marino Rua Barão do Rio Branco Centro. 01 suíte, 02 dormitórios, sala, cozinha, Wc social, lavanderia, 02 sacadas 02 vagas de garagem por apartamento. Medidor de Água e Gás individual, sacada com churrasqueira e ponto de gás, plataforma de elevação para portadores necessidades especiais, salão de festas com playground, água quente em todos os ambientes, ponto de ar condicionado em três ambientes. Creci J-4.201. Tratar fone: 046 30251911 ou 99101-1743(Whatsapp)

Aluga-se apartamento com dois dormitórios, sala, cozinha, área de serviço e garagem no centro de Pato Branco R\$ 900,00 www.joaresbrasil.com.br Creci f 12.632. Fone (46) 999720112

Aluga-se Apto Edifício Monte Moriah com 02 quartos, sacada sala com dois ambientes, cozinha, área de serviço, garagem para 01 veículo. www.joaresbrasil.com.br Creci f 12.632. Fone (46) 999720112

Imobiliária Acácio Imóveis aluga apartamento 301 do Ed. Pagnoncelli na Rua Itabira nº 1099, Centro da cidade de Pato Branco - Pr, com 197,07 m² de área construída. Possui: Cozinha, suíte, dois quartos, duas salas, sacada, área de serviço, banheiro social e garagem. Permanece no imóvel: Pia, fogão, guarda-roupa e beliche. Valor de locação: R\$ 2.000,00 estando incluso neste valor IPTU, água, gás e garagem. Creci J-05566 Tratar: 46.3225.1777 - 99972.8380 www.acacioimoveispb.com.br

Rafa Negócios - Creci J06702 - Aluga apartamento térreo em condomínio fechado na zona sul, com 2 quartos, sala, cozinha com pia sob medida, churrasqueira e vaga de garagem. Valor: R\$ 900,00 + condomínio. Contato: WhatsApp (46) 3224-4079. https://rafaimoveis.com/imoveis-locacao/1345

Rafa Negócios - Creci J06702 - Aluga apartamento na região central. Com 3 quartos, sala de estar e de jantar, cozinha, lavanderia, banheiro social. SEMI MOBILIADO. Valor: R\$ 1.500,00 + condomínio. Contato: WhatsApp (46) 3224-4079. https://rafaimoveis.com/imoveis-locacao/1340

Rafa Negócios - Creci J06702 - Aluga apartamento no Bairro Fraron, com 2 quartos, sala, cozinha, banheiro social, churrasqueira e 2 vagas de garagem. Valor: R\$ 1.200,00 + condomínio. Contato: WhatsApp (46) 3224-4079. https://rafaimoveis.com/imoveis-locacao/1343

Famex imobiliária aluga apartamento no Ed. Safira, localizado na Rua Tapajós esquina com Rua Itabira, com 01 suíte, 01 quarto, 72 m², 01 vaga de garagem, sacada com churrasqueira. Apartamento com móveis planejados na cozinha e banheiro. Valor de locação R\$ 1.800,00. CRECI J 5858. Fone: (46) 3220-8030

Imobiliária Habitar Aluga: Apartamentos no Edifício Imperatriz. Unidades com 03 quartos, 01 suíte + 02 quartos e também 02 quartos. Localizado na Avenida Tupi, Centro - Pato Bran-

co / PR. Códigos 1095, 1138 e 1210. Acesse www.habitar.imb.br ou entre em contato (46)3225-3232, WhatsApp (46)99972-0461 CRECI-PR 3985J.

APARTAMENTO VENDE

Apartamento Ed. Jerusalém, já locado! Próprio para investidor! Pode ser desocupado para uso próprio também Oferta R\$ 199.000,00 Com Cozinha planejada, box vidro temperado, painel TV sala. Tratar (46)98404-0568 Creci-Pr 1.530-J

Vende-se Apartamento no Edifício Premium: 01 suíte com closet, mais 02 suítes, 01 lavabo, sala de tv, sala de jantar, cozinha, sacada com churrasqueira integrada, lavanderia, 02 vagas de garagem. Valor R\$1.100.000,00. Telefone: (46) 3025-3557 / WhatsApp (46) 99971-4087 / 9973-4188/ E mail: atendimento@ciroimoveispb.com.br. Endereço: Rua Ibioporã n.º 735, Sala n.º 02, Centro, Pato Branco-PR

Vende-se Prédio no Bairro La Salle: São 08 unidades de apartamentos com 01 dormitório e 02 dormitórios. Rendimento mensal de aluguel: R\$ 5.000,00, excelente para investidor. Telefone: (46) 3025-3557 / WhatsApp (46) 99971-4087 / 9973-4188/ E mail: atendimento@ciroimoveispb.com.br. Endereço: Rua Ibioporã n.º 735, Sala n.º 02, Centro, Pato Branco-PR

Vende-se apartamento localizado na Rua Iguçu, no centro de Pato Branco, com vista privilegiada de quatro ângulos diferentes da cidade. Tem área total de 288,56 m2. Um apartamento por andar (6 andares, no total) e com duas garagens individuais. Totalmente reformado e moderno! Vale a pena conferir! Contato pelo fone/whatsapp : 46 999105-8855

Vende-se apartamento no Ed. Alan Eber. Valor R\$ 245.000,00. Bairro Industrial, com área total de 123 m² 2 Quartos, 1 Wc, e demais dependências. Segundo andar, tratar (46)98404-0568 Creci-Pr 1.530-J

Para investir manter locado ou morar. Apartamento Ed. Ouro Preto Centro lado Unimed. Suíte mais dois quartos, garagem privativa, face Leste. Norte. Valor R\$ 565.000,00. Tratar 98404-0568 Creci-pr 1.530-J

Vendo apartamento no Edifício Ana, localizado na Rua Aimoré esquina com Itabira. Com 3 dormitórios, sendo uma suíte completa mobiliada, banheiro com balcão, box em vidro temperado e grande banheira de hidromassagem. Mais dois dormitórios menores, e um banheiro social com balcão. Sala ampla com lareira, duas amplas sacadas sendo uma com churrasqueira e mobiliada. Cozinha e área de serviço também montadas com mobília, 2 vagas de garagem separadas, e depósito. Tratar (46) 9 9132-6238

Favero Corretores De Imóveis - Vende: Apartamento com excelente infraestrutura, Rua João Pessoa, 666, Condomínio Residencial Julia, Pato Branco, Paraná. Com 02 quartos + 01 suíte; Sala com sacada e churrasqueira; Cozinha com armários e fogão cooktop; Área

de serviço; 01 banheiro social, banheiros com armários e box; Aquecimento a gás; Garagem com 02 vagas. Valor: R\$ 550.000,00; Área privativa: 87 M²; Área garagem: 43 M²; Área total: 149 M². Agende sua visita! Mais informações sobre valor (46) 99912 30 45 CRECI 11349 www.faverocondutores.com.br

CASA ALUGA

Imobiliária Acácio Imóveis aluga sobrado com 03 quartos na Rua Bartolomeu Bueno nº 431, Bairro Pinheiro da cidade de Pato Branco - Pr, com 92,00 m² de área construída, terreno 178,65 m², murado com grade e portão eletrônico. Valor de locação: R\$ 1.650,00 com IPTU incluso neste valor. Creci J-05566 Tratar: 46.3225.1777 - 99972.8380 www.acacioimoveispb.com.br

Imobiliária Habitar Aluga: Casa no bairro Pinheiro, próxima a garagem da prefeitura. 03 quartos, cozinha grande e com móveis, possui sobre de terreno. Rua Vieira da Costa 480, Pinheiro - Pato Branco / PR. Código 1200. Acesse www.habitar.imb.br ou entre em contato (46)3225-3232, WhatsApp (46)99972-0461 CRECI-PR 3985J.

Imobiliária Habitar Aluga: Casa no bairro São Francisco, próxima ao mercado São Francisco. 03 quartos, sala, cozinha e garagem coberta, possui sobre de terreno. Geraldo Veronese, 58 - São Francisco - Pato Branco / PR. Código 325 e 639. Acesse www.habitar.imb.br ou entre em contato (46)3225-3232, WhatsApp (46)99972-0461 CRECI-PR 3985J.

CASA VENDE

Vende-se casa bairro Fraron com dois quartos e demais cômodos, c/laje valor R\$ 330.000,00, Estuda-se propostas, tratar (46)98404-0568 Creci-Pr 1.530-J

Vendo casa de madeira no bairro São Vicente com 70 mts, contendo 3 quartos, cozinha e copa, sala, 2 banheiros sendo 1 deles suíte. Lote medindo 360 mts. Final de rua e ótima localização a 4 quadras da avenida Tupy. Valor R\$ 200.000,00. Tratar no 46 99913-1420

Casa a venda no Vila Izabel com cozinha, sala conjugada, escritório, WC social, 01 suíte com closet, 01 quarto, garagem com churrasqueira, lavanderia, dispensa, com 150,00m² construído e 84,39m² averbado mais espaço para construir piscina, toda murada. Creci J-4.201. Tratar fone: 046 30251911 ou 99101-1743(Whatsapp). Valor sob consulta

Vende-se casa no Bairro Fraron, próximo a UNIDEP, com 170m² de terreno, área construída 135m². Móveis novos sob medida, com 03 quartos, sala, cozinha, lavanderia e espaço gourmet. Bela casa, toda murada, confortável e segura. Informações: (46) 98414-3115.

Vende-se casa. Oportunidade Única: Casa de alto padrão localizada no bairro Bancários. Próximo a Escola São Caetano (Irmãs Teatinas) e

da Escola de futebol do Coxa, a cinco minutos do centro de Pato Branco. A casa possui: Pavimento Inferior: Garagem para 02 carros fechada; Lavabo; Depósito; Escritório; Cozinha com churrasqueira. Pavimento Superior: Sala de estar e jantar integradas; Sala de TV com sacada; Cozinha ampla com sacada; Lavanderia; Despensa; 02 Quartos; 01 Suíte; Banheiro social. Sistema de aquecimento gás. Casa de esquina, com ampla sobre de terreno. Valor: R\$1.420.000,000. Tratar: 46 99920.3089

Vende-se Sobrado no Bairro Jardim América: Rua Visconde de Nacar n.º 447. 01 suíte, mais 02 dormitórios, 01 banheiro social, mais 01 lavabo, sacada, sala de tv, cozinha, lavanderia, 01 vaga de garagem, edícula com lavabo e churrasqueira. Valor: R\$ 450.000,00. Telefone: (46) 3025-3557 / WhatsApp (46) 99971-4087 / 9973-4188/ E mail: atendimento@ciroimoveispb.com.br. Endereço: Rua Ibioporã n.º 735, Sala n.º 02, Centro, Pato Branco-PR

Famex imobiliária Vende Casa, localizada na Rua Pedro Ramires de Mello, no Centro, com 01 quarto, sala, cozinha, banheiro e área de serviços. Terreno de 260 m² e casa de 40 m². Valor de Venda: R\$ 330.000,00. CRECI J 5858. Fone: (46) 3220-8030

Ederson Imóveis vende casa com 01 suíte com roupeiro, 02 quartos, banheiro social, sala de estar, cozinha sob medida, lavanderia e garagem com churrasqueira. Terreno de esquina todo murado. Bairro São Francisco. R\$ 430.000,00. Financia. CRECI/PR 06596-J. Agende uma visita e confira: (46) 3225-4150 / 99933-5074. Mais opções em: www.edersonimoveis.com.br

Ederson Imóveis vende sobrado semi-mobiliado com 01 suíte com sacada, roupeiro e ar condicionado, 02 quartos com sacada, banheiro social, sala de estar com painel e ar condicionado, cozinha sob medida com coifa e cooktop, lavabo, lavanderia com armários e 02 vagas de garagem. Terreno todo murado. Bairro Amadori. R\$ 750.000,00. Financia. CRECI/PR 06596-J. Agende uma visita e confira: (46) 3225-4150 / 99933-5074. Mais opções em: www.edersonimoveis.com.br

Favero Corretores De Imóveis - Vende: Casa mista com duas residências e entradas individuais; Parte superior: 03 quartos, 2 salas, cozinha, banheiro, lavanderia, garagem; Parte inferior: 02 quartos, sala, cozinha, lavanderia e garagem; Na parte dos fundos possui variedades de árvores frutíferas com amplo espaço. Área total 445 M². Endereço: Rua Timbiras, 133, Pato Branco-PR. Valor: R\$ 550.000,00. Agende sua visita! Mais informações sobre valor (46) 99912 30 45 CRECI 11349 www.faverocondutores.com.br

Favero Corretores De Imóveis - Vende: Casa com aproximadamente 125m². Sendo 53,55m² averbados. Terreno com 188,25m². Possui: Sala e cozinha com móveis sob medida, 01 quarto; 01 suíte com closet com armários, 01 banheiro social; Edícula com armários, churrasqueira, banheiro e depósito. Toda cercada, com grades e portão eletrônico, alarme e câmeras. Localizada na Rua João Gualberto Gaspar, Bairro São Francisco, Pato Branco, Paraná. Valor: R\$ 400.000,00. Agende sua visita! Mais informações sobre valor (46) 99912 30 45 CRECI 11349 www.faverocondutores.com.br

Favero Corretores De Imóveis - Vende: Casa no bairro Planalto, localizada na Rua Beija-Flor. Com 3 Dormitórios sendo 1 Suíte, Sala, Cozinha com Armários, Banheiro social; Lavanderia + Edícula com 1 Quarto e Garagem. Área total 200 M² // Área construída: 97 M²; Valor: R\$ 310.000,00/ * Estuda proposta: veículo, terreno ou máquina agrícola. Agende sua visita! Mais informações sobre valor (46) 99912 30 45 CRECI 11349 www.faverocondutores.com.br

Favero Corretores De Imóveis - Vende: Casa Localizada na Rua Clevelandia, n.º 1323. Bairro Fraron, Pato Branco-PR. Com 2 quartos, sala com home, cozinha com armários e bancada, banheiro + Edícula com churrasqueira, 1 quarto, banheiro e lavanderia. Valor R\$ 350.000,00. Agende sua visita! Mais informações sobre valor (46) 99912 30 45 CRECI 11349 www.faverocondutores.com.br

Favero Corretores De Imóveis - Vende: Sobrado de esquina, com localização privilegiada no Bairro São Francisco. Sendo 01 suíte e mais 02 quartos, banheiro social e sacada na parte superior. Térreo possui sala, cozinha, lavabo e garagem. Acabamento em gesso e porcelanato. Área construída 99,22 m² e terreno 172 m². Agende sua visita! Mais informações sobre valor (46) 99912 30 45 CRECI 11349 www.faverocondutores.com.br

Favero Corretores De Imóveis - Vende: Sobrado de esquina, com localização privilegiada no Bairro São Francisco. Sendo 01 suíte e mais 02 quartos, banheiro social e sacada na parte superior. Térreo possui sala, cozinha, lavabo e garagem. Acabamento em gesso e porcelanato. Área construída 99,22 m² e terreno 172 m². Agende sua visita! Mais informações sobre valor (46) 99912 30 45 CRECI 11349 www.faverocondutores.com.br

Favero Corretores De Imóveis - Vende: Sobrado Bairro São Francisco, Rua Vitorino Tiocheta, 272, Pato Branco - PR. Terreno com 100m². 67,22 m² de área construída mais espaço para garagem, 2 quartos, cozinha, lavabo, sala, banheiro, lavanderia. Imóvel novo! Agende sua visita! Mais informações sobre valor (46) 99912 30 45 CRECI 11349 www.faverocondutores.com.br

SALA COMERCIAL ALUGA

Aluga-se: Sala Comercial Térrea no Edifício Assunta Veronese: Rua Iguçu n.º 169, Centro. Sala com uma copa e dois bwc social. Aluguel R\$ 3.200,00 + taxas. Ponto de referência ao imóvel: Clínica Betiol - Ortopedista e Traumatologista, Clínica do Pulmão, Policlínica. Telefone: (46) 3025-3557 / Whatsapp (46) 99971-4087 / 9973-4188/ E mail: atendimento@ciroimoveispb.com.br. Endereço: Rua Ibioporã n.º 735, Sala n.º 02, Centro, Pato Branco-PR

Favero Corretores De Imóveis - Aluga: Sala Comercial, localizada no centro de Pato Branco, com aproximadamente 76m², 1º andar. Prédio comercial e residencial. Não tem taxa condomínio; Não tem garagem; Valor da locação R\$ 2.250,00. Agende sua visita! Mais informações sobre valor (46) 98404

8862 www.faverocondutores.com.br

Rafa Negócios - Creci J06702 - Aluga sala localizada na praça de alimentação do Centro Comercial Tapajós, com restaurante predisposto para você começar o seu próprio negócio. Valor: R\$ 3.000,00 + condomínio. Saiba mais no WhatsApp (46) 3224-4079. https://rafaimoveis.com/imoveis-venda/1274

Rafa Negócios - Creci J06702 - Aluga ótima sala comercial, com 275m² de área útil, ar condicionados e estacionamento coberto, ótima oportunidade para começar o seu próprio negócio. Bairro Planalto. Interessados chamar no WhatsApp: (46) 3224-4079. https://rafaimoveis.com/imoveis-locacao/1141

SALA COMERCIAL VENDE

Vende-se loja em área central, com toda estrutura de funcionamento, com estoque em roupas, presentes, artigos de artesanatos, bebidas e perfumes em geral. Atendendo seus clientes a 8 anos. Aceita como forma de pagamento carro ou terreno Valor sob consulta. Tratar fone: 046 30251911 ou 99101-1743(Whatsapp). Creci J-4.201. Valor sob consulta

Vende-se ou permuta - se quatro conjuntos comerciais no Edifício Caramuru Center17, todo 5º andar, em Pato Branco. Em frente à Prefeitura Municipal de Pato Branco. Interessados entrar em contato pelos telefones: (46)3025-1902 ou (41)99206-0606.

Famex imobiliária vende ponto comercial consolidado, excelente fluxo de clientes, sala semi mobiliada com todos os móveis planejados, computadores, ar-condicionado, câmeras de segurança, e aquisição da conta do instaram da loja tendo o livre acesso a vários clientes. Área privativa é de 130 m² e possui 02 banheiros. Valor de venda: R\$ 270.000,00. CRECI J 5858. Fone: (46) 3220-8030

TERRENOS VENDE

Vende-se Terreno no centro. Terreno de esquina com 900 m² com a mais bela vista da cidade. Aceito veículos ou imóveis como parte do pagamento. Tratar (46)99112-9660.

Terreno bairro nobre entre Cadorin e Brasília. Rua Tapir, frente nº 1141, frente de 20 metros, face Norte. Total de 870 m². Tratar: (46) 98404-0568 Creci-Pr, 1.530-J

Oportunidade de Negócios: Vendo terreno área central de Pato Branco c/611,52m², na Rua Iguçu, com 14 metros de frente x 43,68 fundo. Valor R\$ 520.000,00. Aceita carro de até 40.000 - Interessados cha-

A INFORMAÇÃO QUE VOCÊ PRECISA NA PLATAFORMA QUE VOCÊ MAIS GOSTA



ASSINE E LEIA

DIÁRIO DO SUDOESTE

37 ANOS

REVISTA

vanilla

8 ANOS

diariodosudoeste.com.br

18 ANOS

www.ciroimoveispb.com.br

CRECI J6077



Ciro Imóveis

VENDE



CASA NO BAIRRO SANTA TEREZINHA
 PARTE SUPERIOR/ 1º ANDAR: 01 SALA, 01 ESCRITÓRIO, 01 DEPÓSITO. PARTE INFERIOR/ TÉRREO: 01 SUÍTE COM HIDROMASSAGEM E CLOSET, MAIS 02 DORMITÓRIOS, 01 BANHEIRO SOCIAL, 01 SALA TV, 01 SALA DE JANTAR, COZINHA, LAVANDERIA, 02 VAGAS DE GARAGEM / ESPAÇO GOURMET COM CHURRASQUEIRA E FOGÃO JIPÃO, 01 LAVABO.

atendimento@ciroimoveispb.com.br
 46 3025-3557 46 99973-4188 46 99971-4087

RUA TAMOIO, 770 - CENTRO - EM FRENTE AO POSTO ALABAMA

mar WhatsApp (46) 9 8404-1525

Vende-se terreno no bairro Pagnoncelli, proximidades do Super Pão Supermercados, Rua Naje Dal Lolmo, rua asfaltada, frente de 12 metros total de 373m². Valor R\$ 150.000,00 Tratar (46)98404-0568. Creci-Pr 1.530-J

Vende-se somente terreno com 429,60m², localizado na Rua Alagoas Bairro La Salle. Tratar fone: 046 30251911 ou 99101-1743(Whatsapp). Valor sob consulta. Creci J-4.

Terreno a venda na Rua Pedro Soares, bairro Vila Isabel com 612,57m². Creci J-4.201. Tratar fone: 046 30251911 ou 99101-1743(Whatsapp). Valor sob consulta.

Famex Imobiliária vende Terreno, localizado na Rua Antônio Ascari no Bairro Cristo Rei, com 13,33 m² de frente e 42,00 m² de fundos, área total de 560 m². Próximo da subestação da copel Bela Vista. Valor de venda: 180.000,00. Creci J 5858. Fone: (46) 3220-8030

Solar Imóveis Vende: Loteamento Jardim Primavera, lotes a partir de 372,00m² no valor de R\$ 550,00 o m². Entrada, restante parcelado direto com o proprietário. Pronto para construir, confira esse e outros imóveis no site www.solar.imb.br ou 3225 8800, Creci J-3779

Solar Imóveis Vende: Loteamento Vó Normélia, bairro Fraron, próximo a Faculdade Fadep, lotes a partir de 290,00m² no valor a partir de R\$ 98.000,00, entrada, restante parcelado em até 48 vezes, confira esse e outros imóveis no site www.solar.imb.br ou 3225 8800, Creci J-3779.

Imobiliária Acácio Imóveis vende terreno com 2.100,00 m² ao lado da Estrada Municipal Pioneiro Sadi Viganó do Bairro Industrial, saída para a Linha Fazenda da Barra: Frente do terreno: 35,00 metros, Fundos do terreno: 34,34 metros, Lateral esquerda: 60,63 metros, Lateral direita: 60,54 metros. Valor R\$ 600.000,00. Creci J-05566 Tratar: 46.3225.1777 - 99972.8380 www.acacioimoveispb.com.br

Imobiliária Acácio Imóveis vende lotes no Loteamento Vila Matilde, conforme segue: Lote 09 da quadra 1783 com 514,53 m² (14,63 X 35,07m) = R\$ 205.000,00; Lote 05 da quadra 1488 com 535,63 m² (13,00 X 41,20m) = R\$ 214.000,00; Lote 06 da quadra 1488 com 535,63 m² (13,00 X 41,20m) = R\$ 214.000,00; Lote 01 da quadra 1782 com 520,54 m² (14,83 x 35,07m) = R\$ 208.000,00; Lote 02 da quadra 1782 com 438,37 m² (12,50 X 35,07m) = R\$ 175.000,00; Lote 04 da quadra 1782 com 438,37 m² (12,50 X 35,07m) = R\$ 175.000,00. Creci J-05566 Tratar: 46.3225.1777 - 99972.8380 www.acacioimoveispb.com.br

Imobiliária Acácio Imóveis vende terreno com 360,00 m² (12 X 30m)

no Bairro São Cristóvão, no antigo Clube de Campo Iguaçu, cidade de Pato Branco - Pr. Relevo plano, na Rua Papa João XXIII. Valor R\$ 135.000,00 à vista. Creci J-05566 Tratar: 46.3225.1777 - 99972.8380 www.acacioimoveispb.com.br

Favero Corretores De Imóveis - Vende: Terreno localizado em São Roque do Chopim, Pato Branco, Paraná; Área total 360 M²; Valor Venda: R\$ 70.000,00; Agende sua visita! Mais informações sobre valor (46) 99912 30 45 Creci 11349 www.faveroimoveis.com.br

Favero Corretores De Imóveis - Vende: Terreno, com ótima localização, Loteamento Dom Luiz, Rua Campo Seguro, Fraron, Pato Branco- PR. Área total 240 M²; Valor R\$ 117.000,00. Agende sua visita! Mais informações sobre valor (46) 99912 30 45 Creci 11349 www.faveroimoveis.com.br

Favero Corretores De Imóveis - Vende: Terreno, Localizado na Rua Bento Gonçalves, Cristo Rei, Pato Branco, Paraná; Terreno Área total 479 M²; Valor R\$ 250.000,00. Agende sua visita! Mais informações sobre valor (46) 99912 30 45 Creci 11349 www.faveroimoveis.com.br

CARROS

Vendo Renault KANGOO 1.6 express 16v 2013. Com porta lateral, gasolina. Carro impecável, lataria e revisado. R\$ 35.000,00. Tratar (46) 999411133

Vende-se Van-Executiva, ano 2001, com 09 lugares, carteira "B", completa, cor verde. Valor: R\$ 38.000,00, aceite proposta ou veículo de meu interesse. Informações: (46) 98405-0410

Vende-se Fiesta Hatch, ano 2011, 73 CV, cor branca. Valor: R\$ 24.800,00, aceite proposta. Informações: (46) 98405-0410

Vende-se Ford KA Hatch 1.0 SE, cor prata, ano 2017/2018, com ar condicionado, direção hidráulica, vidro elétrico, trava, alarme, computador de bordo, air bag, ABS e som de fábrica. Valor à vista ou financiado: R\$ 47.500,00. Troca R\$ 49.500,00. Recebo carro ou moto de menor valor. Informações: (46) 99102-1017 (WhatsApp), (46) 99103-9214. Atendemos após às 18h, nos finais de semana e feriados.

Vende-se Hilux cabine dupla 3.0, 4 X 4, ano 2010, cor prata, direção hidráulica, ar condicionado digital, vidro elétrico, trava, alarme, computador de bordo, air bag, abs, multimídia, banco de couro, jogo de roda, farol de milha, proteção de caçamba, lona marítima e 04 pneus novos. Valor à vista ou financiado: R\$ 123.000,00, Troca: R\$ 129.000,00. Re-

cebo carro de menor valor. Informações: (46) 99102-1017 (WhatsApp), (46) 99103-9214. Atendemos após as 18h, nos finais de semana e feriados.

MOTOS

Vende-se moto Suzuki V-Strom, 650 cc, ano 2011, cor branca, completa mais acessórios. Valor à vista ou financiado: R\$ 28.900,00, Troca: R\$ 31.000,00. Recebo moto de menor valor ou carro de maior valor. Informações: (46) 99102-1017 (WhatsApp), (46) 99103-9214. Atendemos após as 18h, nos finais de semana e feriados.

Vende-se moto Honda Shadow, 600 cc, ano 2003, cor preta, com 54.000 km. Impecável, completa mais acessórios. Valor à vista ou financiado: R\$ 28.500,00. Recebo moto de menor valor ou carro de maior valor. Informações: (46) 99102-1017 (WhatsApp), (46) 99103-9214. Atendemos após as 18h, nos finais de semana e feriados.

PRODUTOS E SERVIÇOS

Famex imobiliária aluga Vagas de Garagem, localizadas na Rua Tapajós no Edifício Safira, excelente localização e fácil acesso. Locação mensal com contrato. Valor de locação: R\$ 180,00.

CRECI J 5858. Fone: (46) 3220-8030

Vendo quadra esportiva tamanho 15x30, grama sintética, nova. Interessados entrar em contato pelo fone whats (46) 9 9984-3044

EMPREGOS

Vaga para consultor (a) de peças. Nossos consultores de peças são responsáveis por executar atendimento a clientes internos e externos com propósito de realizar venda de produtos realizando a manutenção dos mesmos através de novos pedidos a fábrica ou através de transferências de outras filiais. Vaga para PCD. Filial de Palmas - PR. Se interessou? Envie seu currículo para: dalgisa@verdesul.com.br

Estou disponibilizando serviços de diarista, mensalista, auxiliar de cozinha, serviços gerais. Com experiência comprovada e referência. Tratar: DaLuz (46) 9 9114-6959

Vaga para Departamento de Marketing / Publicidade e propaganda. Enviar currículo para: coordenacaogeral@pmed.com.br

Valdir está à procura de trabalho em Pato Branco, tem experiência em pintura, jardinagem, e serviços gerais. Contato 45 - 99141-8902

ANUNCIE AQUI



BOOMERANG

Jackson Imo

EM BREVE EM TODAS AS PLATAFORMAS DIGITAIS

GRUPO

RAFA[®]

NEGÓCIOS

RAFAEL CAMINE - CORRETOR DE IMÓVEIS - CRECI J-06702

CORRESPONDENTE NEGOCIAL FINANCIAMENTO HABITACIONAL

CAIXA AQUI NEGÓCIOS

Feirão de Lotes no LOTEAMENTO ROTAVA

Terrenos a partir de 360m² Preços promocionais

Dias 24 e 25/03 (Sexta e Sábado) Das 9h às 17h Rua Santos, Bairro São Roque - Pato Branco

Informações: 46 99107-2121 (Rafael)

46 3025-2121 | www.rafaimoveis.com | @rafaimoveisoficial

Rua Marins Camargo, 41, (esquina com Guarani - Próximo ao IAP) Pato Branco/PR