

## Município propõe viaduto no Trevo do Patinho e área de lazer no entorno do Córrego Penso

Com aprovação favorável em primeira votação na Câmara Municipal de Pato Branco, o Projeto Especial de Urbanização (PEU), deve ser apreciado em segunda votação ainda nesta semana. O documento apresentado dividiu as alterações em quatro eixos temáticos, como a Rede Hídrica, Ambiental e Espaços Públicos; a Mobilidade; o Uso e Ocupação do Solo e a Habitação. [PÁG. 4](#)

### POLÍTICA

Legislativo solicita Relatório da Situação Geral da Administração Municipal [PÁG. 2](#)

### CIDADE

Grupo de teatro Artífice se apresenta nesta quarta-feira (31) [PÁG. 3](#)

### REGIONAL

Com nove pontos turísticos, Conheça Chopinzinho é apresentado [PÁG. 7](#)

## PELA PRIMEIRA VEZ NO ANO, PATO BRANCO LIDERA A GERAÇÃO DE EMPREGO NO SUDOESTE

Gelson Bampi/Arquivo Fiep



O município não liderava a geração de emprego na região desde maio de 2021. Os dados são do Ministério do Trabalho e Previdência, que divulgou, nessa segunda-feira (29), o Cadastro Geral de Empregados e Desempregados (Novo Caged). Francisco Beltrão segue tendo o melhor desempenho na região, enquanto que Palmas voltou a ter um alto índice de demissões entre os trabalhadores com carteira assinada. [PÁG. 6](#)

**CRD**  
CENTRO REGIONAL DE DIAGNÓSTICO

**RESSONÂNCIA MAGNÉTICA**

FONE: (46) 3025-1100  
RUA IGUAÇU, 1111 - CENTRO  
PATO BRANCO  
INSCRIÇÃO CRMPR Nº3713  
RT: Dr. Fernando Hecke CRMPR 20173

## Eleições 2022: saiba o que faz um senador

Agência Brasil

Neste ano, os eleitores terão que escolher um nome para representar seu estado no Senado. Diferentemente do que ocorre na Câmara dos Deputados, em que o número de representantes dos estados é proporcional ao tamanho de sua população, no Senado, cada unidade federativa tem três representantes. Isso acontece porque, pela Constituição, a Câmara representa o povo, enquanto o Senado representa os estados.

Outra diferença entre deputados e senadores é a duração do mandato: quatro anos para os deputados federais e oito anos para os senadores. Neste ano, termina o mandato de um senador de cada estado, ou seja, está em disputa apenas uma das três cadeiras. Nas eleições gerais de 2026, serão eleitos dois por estado.

Junto com a Câmara, o Senado forma o Poder Legislativo, responsável pela legislação e pela fiscalização dos atos do Poder Executivo. Projetos de lei aprovados no Congresso Nacional – composto por Câmara e Senado – seguem para sanção do presidente da República, que pode sancioná-los integralmente, transformando-os em lei, ou vetá-los. O veto pode ser total ou parcial, retirando apenas trechos do projeto de lei sancionado.

Quando ocorrem vetos, cabe ao Congresso uma nova análise. Em sessões conjuntas, deputados e senadores decidem se mantêm o veto presidencial ou se o derrubam, transformando os dispositivos vetados em lei.

### Aprovação de projetos

Assim como os deputados, os senadores discutem e votam, no plenário e em comissões temáticas, propostas referentes às áreas econômicas e sociais, como educação, saúde, transporte e habitação, entre outras, e também fiscalizam o emprego, pelos Poderes da União, dos recursos arrecadados com o pagamento de tributos.

O Senado também discute e vota o orçamento da União e analisa, aprovando ou rejeitando, as medidas provisórias editadas pelo governo federal.

Para serem aprovados, os projetos precisam ter aprovação na Câmara e no Senado. Projetos com origem no Senado, ou seja, propostos por senadores, começam a tramitação por lá. Quando um deputado propõe um projeto, a tramitação é iniciada na Câmara.

No entanto, uma Casa Legislativa sempre funciona como “revisora” dos projetos nascidos e aprovados na outra.

### Atribuições privativas

Existem ainda atribuições privativas do Senado, que também é conhecido como Câmara Alta. Uma das prerrogativas do Senado é o julgamento de processos contra presidentes da República ou ministros de Estado. Em tais casos, a Câmara dos Deputados, a chamada Câmara Baixa, apenas autoriza a abertura dos processos, caso reúna dois terços de seus membros.

Também cabe exclusivamente ao Senado a aprovação de nomes indicados ao Supremo Tribunal Federal (STF), a indicação do procurador-geral da República e dos presidentes e diretores do Banco Central (BC). Nesses casos, os senadores se reúnem na Comissão de Constituição e Justiça (CCJ), e o indicado passa por uma sabatina, respondendo a várias perguntas. Só depois o nome da pessoa sabatinada é levado ao plenário para aprovação ou rejeição.

Na área econômica, cabe ao Senado autorizar operações financeiras externas da União, estados e municípios; fixar limites globais de montante da dívida consolidada dos entes; tratar de limites na concessão de garantia da União em operações de crédito externo e interno; e determinar os limites globais no montante da dívida mobiliária de estados e municípios.

# Legislativo de Pato Branco solicita Relatório da Situação Geral da Administração Municipal



Na sessão de segunda-feira (29), os vereadores aprovaram dez projetos, em primeira votação

**Cristina Vargas**

cristina@diariosudoeste.com.br

Na sessão ordinária de segunda-feira (29), da Câmara Municipal de Pato Branco, os vereadores Maria Cristina de Oliveira Rodrigues Hamera (PV) e Romulo Faggion (União Brasil), apresentaram requerimentos solicitando informações ao Poder Executivo.

Através do Requerimento nº 683, de 2022, os parlamentares pediram ao Executivo o envio do Relatório da Situação Geral da Administração Municipal, até o mês de abril de 2022, conforme estabelecido pelo Inciso XXXIV, do Artigo 47, da Lei Orgânica.

O pedido, segundo o documento, justifica-se “para que se

cumpra as atribuições de competência do prefeito, cujo objetivo é possibilitar o acompanhamento dos vereadores, com relação a execução do planejamento do Executivo, a fiscalização das ações programadas, acompanhamento da legalidade dos atos, acompanhamento e avaliação do desempenho institucional e a propulsão de mecanismos de gestão voltados à inovação, efetividade e alcance dos valores públicos”.

### Educação

Através do Requerimento nº 684, de 2022, os mesmos vereadores solicitaram à Secretaria Municipal de Educação o envio do Plano Decenal da Educação, com o objetivo de “fiscalizar as metas propos-

tas de 2015 a 2025, a fim de garantir necessidades básicas de educação, assegurando às crianças, jovens e adultos, conteúdos mínimos de aprendizagem que atendam as necessidades elementares da vida contemporânea”.

As informações requeridas justificam-se, de acordo com os parlamentares, para que seja possível “acompanhar o desempenho e a qualidade do ensino no município”.

### Balancete

Em votação única, na sessão dessa segunda-feira (29), foi aprovado o Balancete Financeiro da Câmara Municipal nº 5, de 2022, referente ao mês de maio, de 2022.

Também foi aprovada em

votação única a Moção de Aplauso para a equipe de Futsal Masculino do Colégio Estadual Agostinho Pereira, de autoria dos vereadores Lindomar Brandão (PP) e Marcos Marini (Podemos), pelo título conquistado nos Jogos Escolares do Paraná (JEPs).

“A importância em incentivar o esporte entre crianças e jovens é notória, tendo em vista a qualidade de vida proporcionada aos praticantes, além do entretenimento e disseminação de princípios”, destacaram os parlamentares, no projeto.

Ainda na sessão de segunda-feira (29), a Câmara Municipal de Pato Branco aprovou dez projetos, em primeira votação, e foram apresentadas cinco indicações e dez requerimentos.

## Medida provisória adia repasses das leis Paulo Gustavo e Aldir Blanc 2

**Agência Senado**

Foi publicada no Diário Oficial da União dessa segunda-feira (29) a Medida Provisória (MPV) 1.135/2022, que permite ao governo federal adiar os repasses aos setores da cultura e de eventos previstos em três leis criadas por conta da pandemia da covid-19: as leis Paulo Gustavo (Lei Complementar 195, de 2022), Aldir Blanc 2 (Lei 14.399, de 2022) e do Perse (Lei 14.148, de 2021).

A MP tem validade até 27 de outubro, prorrogável por mais 60 dias, caso a apreciação nas duas casas do Congresso não tenha sido concluída. O prazo para apresentação de emendas por deputados e senadores vai até a próxima quarta-feira (31). A partir de 13 de outubro, a matéria

entra em regime de urgência no Congresso, trancando a pauta de votações.

As leis Paulo Gustavo e Aldir Blanc 2 haviam sido integralmente vetadas pelo presidente da República, Jair Bolsonaro, e promulgadas em julho após a derrubada dos vetos pelo Congresso Nacional, com placares no Senado, respectivamente, de 66 a zero e 69 a zero, com votos inclusive de senadores da base do governo.

A Lei do Perse (abreviatura de Programa Emergencial de Retomada do Setor de Eventos) havia sido parcialmente vetada, e os vetos também foram promulgados após a derrubada, em março deste ano. No Senado, o placar foi de 57 a zero.

Nas três leis, a MP, datada da sexta-feira passada (26), introduz a expressão

“fica a União autorizada”, o que na prática retira dos textos em vigor o caráter impositivo. Na Lei Paulo Gustavo e na Lei Aldir Blanc 2, o texto original dizia que “a União entregar” a estados, Distrito Federal e municípios repasses de, respectivamente, R\$ 3,862 bilhões e R\$ 3 bilhões. Na Lei do Perse, o texto falava em teto “assegurado” de R\$ 2,5 bilhões em indenizações a serem pagas ao setor de eventos pelos prejuízos provocados pela pandemia.

Além disso, nos três casos a MP dispõe expressamente que serão “respeitadas as disponibilidades orçamentárias e financeiras de cada exercício”, o que em tese permite não realizar os repasses sob o pretexto de falta de recursos no Orçamento da União.

# Grupo de teatro Artífice se apresenta nesta quarta-feira

Nelson da Luz Junior

nelson@diariodosudoeste.com.br

Após dois anos longe dos palcos, o grupo de teatro Artífice volta a se apresentar presencialmente na noite desta quarta-feira (31), às 19h30, no anfiteatro da Universidade Tecnológica Federal do Paraná (UTFPR), campus Pato Branco. Ao longo da pandemia de covid-19, o grupo realizou algumas atividades online.

O grupo mostrará sua montagem do espetáculo *Meno Male*, do dramaturgo Juca de Oliveira. A participação é gratuita e aberta a toda a comunidade. Após o espetáculo haverá bate-papo com o público.

A agenda do grupo seguirá no mês de setembro com outras duas apresentações. No dia 10, o Artífice se apresenta na Mostra de Teatro de Ampère, e no dia 11, a encenação será no Festival de Teatro de São Lourenço do Oeste. Outras apresentações devem acontecer até o fim do ano.

De acordo com Maurício Maculan, diretor do grupo, a montagem é uma

nova leitura do texto que já foi encenado pelo Artífice em 2014 e 2015. "Em razão da pandemia nós decidimos voltar com algumas dramaturgias bra-



Grupo volta a encenar a peça *Meno Male*, de Juca de Oliveira

sileiras, e parte do elenco que fez a primeira montagem sentiu a necessidade de retomar com uma peça que a gente já tinha trabalhado, por conhecermos o texto e por questões de cenografia. Foram dois anos sem ensaios presenciais. Retomamos em fevereiro já pensando em apresenta-

ções no mês de agosto, setembro", diz Maculan.

Segundo o diretor, o texto aborda o tema da corrupção. "Não só no aspecto da política, mas da corrupção humana. O nome 'Meno Male' é em razão de um dos personagens principais ser um italiano, que tem alguns princípios morais bem defi-

nidos. Ele é pai de uma moçoquinha que acaba se envolvendo com um político", conta o diretor.

O grupo teatral Artífice é formado principalmente por estudantes do campus Pato Branco, mas também conta com participantes da comunidade externa.

São cerca de 25 inte-

grantes, sendo seis que participam da montagem do espetáculo, além de três membros da equipe técnica. O grupo é coordenado pelo professor Sidinei Eduardo Batista.

## Oficinas

Nesta semana o grupo também inicia uma oficina

gratuita de leitura de textos dramáticos. Maculan explica que serão quatro encontros, sempre as terças-feiras, das 18h às 20h, no anfiteatro da universidade.

O primeiro encontro será já nesta terça-feira (30). A oficina é aberta a comunidade externa, e o único pré-requisito é ter 16 anos de idade ou mais.

Os interessados devem realizar a inscrição por meio do formulário disponível na página do grupo no Facebook: [www.facebook.com/grupodeteatroartificeUTFPR](http://www.facebook.com/grupodeteatroartificeUTFPR).

Conforme o cronograma, ao longo da oficina serão abordados os textos *O Urso*, de Anton Tchekhov; *A mulher do gordo e 27 carros de algodão*, de Tennessee Williams; e *Rei Lear*, de William Shakespeare.

Em outubro o grupo também promoverá uma oficina de criação de portfólio artístico. A data será divulgada nas redes sociais do Artífice.

## Espectáculo *Meno Male*

Data: 31/08

Horário: 19h30

Local: Anfiteatro da UTFPR

## UTFPR realiza mais uma edição do In Concert

### Assessoria

Na noite de sábado (27) foi realizada a XIII Edição do UTFPR In Concert Festival, no anfiteatro da UTFPR Campus Pato Branco. O In Concert é um evento realizado pela UTFPR em parceria com a Prefeitura Municipal de Pato Branco, sendo que a organização é de responsabilidade do Grupo PET-Agronomia da UTFPR-PB.

O Festival tem por objetivo promover a cultura no Sudoeste do Paraná, e é considerado o maior Festival de Música Universitária da Região. Para participar dessa edição do festival, as apresentações musicais precisavam ter, pelo menos, um membro pertencente a uma instituição de ensino médio ou de ensino superior.

O festival é composto por duas fases, uma fase classificatória e uma fase final. A fase classificatória foi realizada pela avaliação de vídeos enviados

pelos participantes. Nesta fase, o festival contou com 12 concorrentes (bandas ou apresentações individuais). Destas, oito apresentações disputaram a fase final, realizada no sábado à noite. O evento contou ainda com a participação especial da Orquestra Violônica Patobran-

quense, que realizou a abertura do evento.

A premiação para os quatro primeiros colocados totalizou R\$4.900,00. Além disso, esta edição foi a etapa classificatória para o Festival Melodia, promovido pela Reitoria da UTFPR. A ganhadora do festival foi

a banda Material Bélico. Os demais vencedores foram: Lamaisson e Paulo Octávio (segundo lugar), Luís Henrique Bombonato (terceiro lugar) e Portal Fandanguero (quarto lugar).

O festival contou novamente com a presença do público, após o período da

pandemia, e foi transmitido pelas mídias sociais. Segundo o Professor Regis Luis Missio, um dos responsáveis pela organização do evento, o festival foi um sucesso, ocorreu da maneira como foi planejado, superando as expectativas, tanto de público, quanto da qualidade das

atrações musicais.

Por fim, vale destacar que a interação do público foi muito positiva, participando ativamente nas dinâmicas realizadas entre as apresentações, as quais envolviam distribuição de brindes disponibilizados pelos apoiadores do evento.



Evento é um dos festivais de música mais tradicionais da região




**Orientador de Atividades**  
**Área de Raciocínio Lógico**

**Vaga nº 280/2022 Pato Branco**

Ensino superior cursando ou completo com Licenciatura em: Matemática, Física, Química, Estatística em instituição de ensino superior credenciada pelo MEC.

**Pré-Requisitos:** Conforme consta em Edital.

Acesse [www.sescpr.com.br/trabalhe-conosco](http://www.sescpr.com.br/trabalhe-conosco) verifique os pré-requisitos e inscreva-se até **31/08/2022**.

# Plano Especial de Urbanização teve a primeira votação favorável na Câmara de Pato Branco

Aline Vezoli

redacao@diariodosudoeste.com.br

A Câmara Municipal de Pato Branco realizou, nessa segunda-feira (29), a primeira votação referente ao Projeto Especial de Urbanização (PEU) que está sendo planejado para o município de Pato Branco para o chamado Eixo Estruturante 158 (EE 158) que abrange bairros da região oeste da cidade. Na ocasião, a maioria dos parlamentares votaram favorável para o projeto e, dessa forma, segue para segunda votação a ser realizada na próxima semana.

A votação foi realizada após um período de elaboração do plano e debate público entre a comunidade, lideranças e departamentos técnicos do município para a criação de propostas de urbanização para os bairros Aeroporto, Vila Esperança e Fraron.

Segundo com informações do Decreto nº 9.170/2022, o Eixo Estruturante 158, primeiro Plano Especial de Urbanização de Pato Branco, foi proposto na região oeste devido a características fundamentais para a região e também pelo potencial da área, já que está concentrado nos locais diversas atividades industriais e de serviços e abriga o Aeroporto Juvenal Loureiro Cardoso.

Durante sessão ordinária no dia 27 de junho, o secretário municipal de Planejamento Urbano, Gilmar Tumelero, explicou que o Projeto “é um instrumento de política urbana prevista no Plano Diretor Municipal e abrange um conjunto de estudos técnicos que visam o ordenamento e a reestruturação de áreas específicas da cidade, podendo ser realizado em áreas subutilizadas e com potencial de transformação, localizadas dentro do período urbano de Pato Branco”.

## Intervenções

As intervenções planejadas para acontecer no eixo, de acordo com o PEU, estão divididas em quatro eixos temáticos: a Rede Hídrica e Ambiental e Espaços Públicos; a Mobilidade; o Uso e Ocupação do Solo e a Habitação; sendo que esses eixos contemplam obras

e revitalizações em todas as regiões da cidade.

Já na primeira etapa da consulta pública relacionada ao diagnóstico e diretrizes do PEU EE158, foi apontado “uma predominância de contribuições relacionadas à temática da mobilidade”... “Foram destacadas dificuldades de cruzamento da atual rodovia federal BR 158 e diferentes solicitações de novas opções de acesso aos bairros a oeste da rodovia”.

Além das dificuldades ao cruzar a via, foram salientados um número expressivo de solicitações para implantação de rotas cicloviárias e também equipamentos de lazer e recreação, como também foi citado a importância de conservar e realizar manutenções em áreas verdes do eixo.

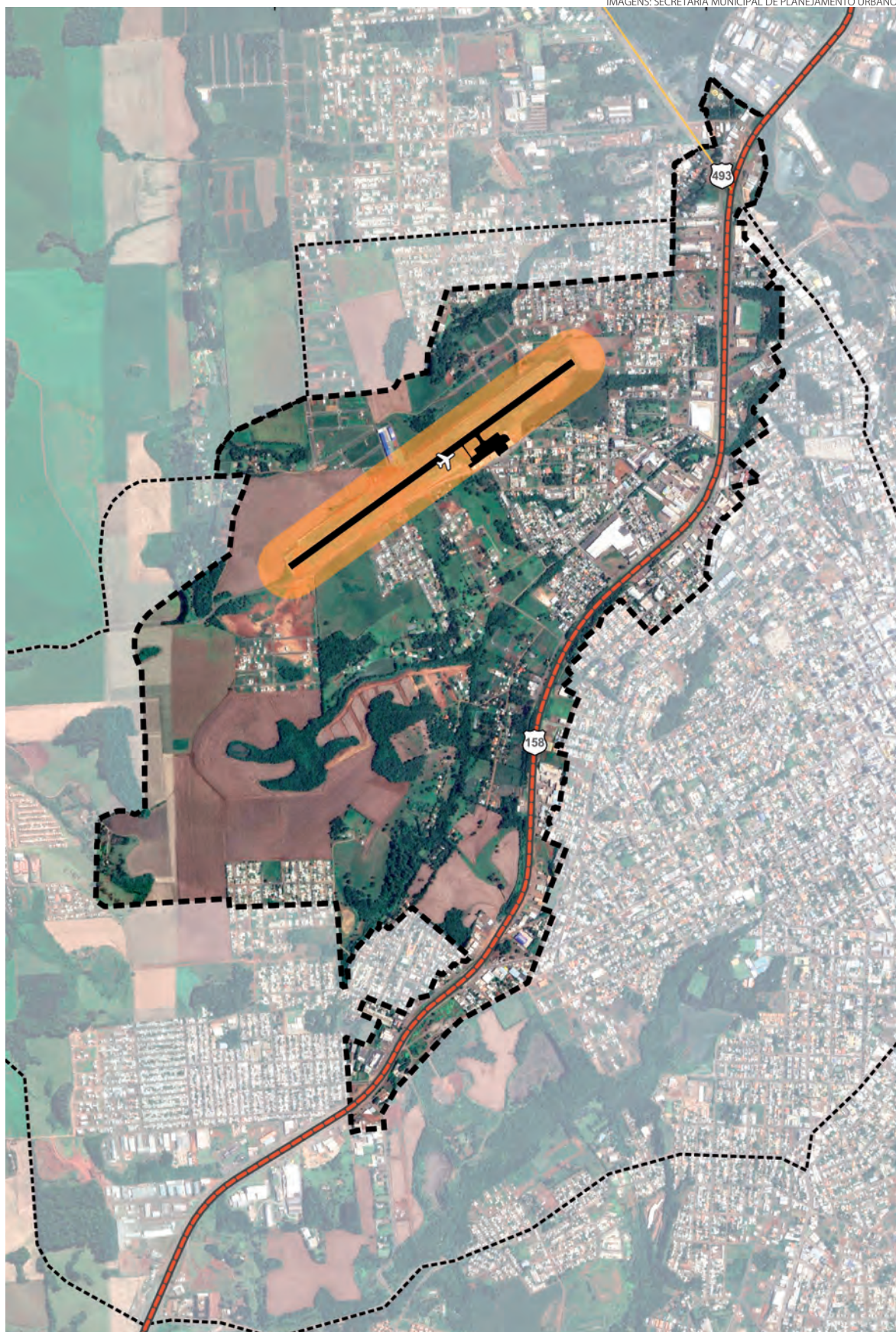
Entre as propostas referentes a Rede Hídrica e Ambiental, destaca-se a implantação de equipamentos de lazer, no entorno do Córrego Penso, como um parque público com áreas de recreação em locais de preservação permanente.

Já na área da Mobilidade, estão inclusas propostas de novas vias e também readequações de vias que já existem no local, além de melhorias em passeios públicos e criação de circuitos cicloviários.

“A municipalização da rodovia BR-158, no trecho correspondente ao perímetro de intervenção do PEU EE158, das proximidades do entroncamento conhecido como Trevo do Patinho até os arredores do acesso ao bairro Planalto” também é uma alteração a ser realizada com a aprovação da proposta.

Um dos destaques do projeto é a construção de um viaduto no Trevo da Guarani, “referido entroncamento historicamente tipo como um dos principais gargalos de mobilidade do município”. O projeto ainda prevê uma estrutura de 640 metros para um viaduto que contemplaria os entroncamentos no respectivo trevo.

A formação de um binário viário entre as ruas José Leonardi e Leôncio Amadori também é citado, além de transpor a rodovia em



Área de abrangência do PEU

desnível na forma de trincheira.

No quesito Habitação, o documento compreende intervenções para regularizar os conjuntos habitacionais informais presentes no local, além de realocar famílias com a execução de moradias populares.

Enquanto isso, “as famílias identificadas como residentes de área de risco, notadamente dentro da faixa de preservação permanente do Córrego Penso, serão atendidas preferencialmente na execução de programas de construção de moradias de interesses social no município”, aponta o documento, que aponta também alterações nas regras de pavimentos

de construções no eixo.

## Etapas

O projeto prevê as seguintes etapas e fases de implementações das intervenções propostas para o PEU EE158:

Na primeira fase serão realizados os trâmites que não dependem de projetos específicos, captação de recursos e podem ser efetivadas com maior rapidez; O próximo passo refere-se a implantação imediata, “com proposições que consistem em alterações de parâmetros do zoneamento, notificação de ocupações irregulares e recomendações de municipalização da rodovia federal BR 158”,

aponta o plano; Em seguida, será a vez da construção de novos loteamentos e edificações na área.

Já na etapa 2, o município deve preocupar-se com intervenções básicas, como propostas de melhorias relativo a equipamentos públicos e mobilidade.

O documento aponta a fase 3 como uma etapa de intervenções complementares, onde serão realizadas propostas de mobilidade condicionada ao processo de municipalização da rodovia, enquanto a fase 4 indica a oferta de infraestrutura urbana a partir da ocupação da região e outras ações de responsabilidade da administração pública e também da população geral.



Projeto referente ao espaço de lazer e recreação na esquina da Rua João Penso e Jacó Morelato

Juros para famílias e empresas sobem em junho

Agência Brasil

As famílias e as empresas pagaram taxas de juros mais altas em junho deste ano, segundo as Estatísticas Monetárias e de Crédito divulgadas ontem (29) pelo Banco Central (BC). A taxa média de juros para pessoas físicas no crédito livre chegou a 51,5% ao ano, com aumento de 1,1 ponto percentual em relação a maio e de 11,7 pontos percentuais em 12 meses.

Nas contratações com empresas, a taxa livre cresceu 0,7 ponto percentual no mês e 8,1 pontos percentuais em 12 meses, alcançando 22,6% ao ano.

Para pessoas físicas, o destaque foi o cartão, com alta de 2,1 pontos percentuais no mês, alcançando 78,7% ao ano. No crédito rotativo, que é aquele tomado pelo consumidor quando paga menos que o valor integral da fatura do cartão e dura 30 dias, houve aumento de 1,6 ponto percentual no mês, para 370,4% ao ano. Após os 30 dias, as instituições financeiras parcelam a dívida. No caso do cartão parcelado, os juros subiram 0,5 ponto percentual, para 173,2% ao ano.

Também influenciaram o aumento dos juros para as famílias as taxas do cheque especial, com alta de 1,3 ponto percentual (129,2% ao ano). e o crédito pessoal não consignado, que subiu 1,2 ponto percentual (87,5% ao ano). Os juros do cheque especial subiram 1,3 ponto percentual no mês para 129,2% ao ano.

FGV: confiança da indústria sobe 0,8 ponto em agosto

Agência Brasil

O Índice de Confiança da Indústria (ICI) subiu 0,8 ponto em agosto para 100,3 pontos. Em médias móveis trimestrais, a elevação foi de 0,2 ponto. Os dados foram divulgados ontem (29) pelo Instituto Brasileiro de Economia da Fundação Getulio Vargas (FGV Ibre).

De acordo com o economista Stefano Pacini, do instituto, a alta indica o bom nível de atividade mantido pelo setor no terceiro trimestre, com a melhora do ambiente de negócios influenciada pela descompressão de custos com a queda de preços de combustíveis e energia.

"Os níveis de demanda ainda estão positivos e os estoques se mantêm equilibrados, apesar do cenário ainda problemático quanto ao suprimento de alguns tipos de insumos. Esse quadro favorável se reflete nas previsões ainda favoráveis para a evolução do emprego no setor nos três meses. Nos demais quesitos que medem expectativas em relação ao futuro próximo, nota-se alguma cautela dos empresários frente a um segundo semestre de eleições e manutenção de juros mais elevados."

Os dados mostram que houve alta da confiança em nove dos 19 segmentos industriais monitorados pela sondagem em agosto. O Índice Situação Atual (ISA) avançou 1,4 ponto e chegou a 102,8 pontos. O Índice de Expectativas (IE) subiu 0,3 pontos e atingiu 97,9 pontos.

Mercado financeiro reduz projeção da inflação

Agência Brasil

A previsão do mercado financeiro para o Índice Nacional de Preços ao Consumidor Amplo (IPCA), considerada a inflação oficial do país, caiu de 6,82% para 6,7% neste ano. É a nona redução consecutiva da projeção. A estimativa está no Boletim Focus de ontem (29), pesquisa divulgada semanalmente pelo Banco Central (BC), com a expectativa de instituições para os principais indicadores econômicos.

Para 2023, a estimativa de inflação ficou em 5,3%. Para 2024 e 2025, as previsões são de 3,41% e 3%, respectivamente.

A previsão para 2022 está acima da meta de inflação que deve ser perseguida pelo BC. A meta, definida pelo Conselho Monetário Nacional, é de 3,5% para este ano, com intervalo de tolerância de 1,5 ponto percentual para cima ou para baixo. Ou seja, o limite inferior é de 2,25% e o superior de 5,25%.

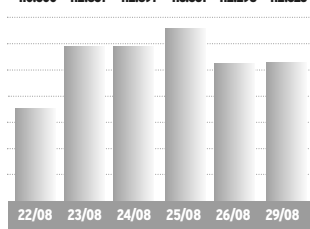
Em julho, a inflação recuou 0,68%, após aumento de 0,67% registrada em junho. Com o resultado, o IPCA acumula alta de 4,77%, no ano, e 10,07%, em 12 meses. No mês de agosto, o IPCA-15, a prévia da inflação oficial, também registrou deflação de 0,73%, menor que a de junho (alta de 0,13%), segundo o Instituto Brasileiro de Geografia e Estatística.

Para alcançar a meta de inflação, o Banco Central usa como principal instrumento a taxa básica de juros, a Selic, definida em 13,75% ao ano pelo Comitê de Política Monetária (Copom).

Indicadores Econômicos

BOVESPA 29/08/22

INDICE BOVESPA
Alta: 0,02% 112.323 pontos
Volume negociado: R\$ 20,78 bilhões



Ações % R\$
Petrobras PN +2,50% 34,48
Vale ON -1,93% 66,91
ItauiUnibanco PN -0,34% 26,60

BOLSAS NO MUNDO %
Dow Jones 32.098,99 -0,57
Londres (26/08) 7.427,31 -0,70
Frankfurt 12.892,99 -0,61

OURO - BM&F var. dia
29/08 R\$ 278,00/grama -1,59%

IR

BASE (R\$) Aliquota Parc. a deduzir
Até 1.903,98 - -
De 1.903,99 até 2.826,65 7,5 142,80

Deduções: a) Assalariados: 1-R\$ 189,59 por dependente; 2 - pensão alimentícia; 3 - contribuição à Prev. Social; 4 - R\$ 1.903,98 por aposentado...

SELIC/IR

IR 2022 - A quarta cota do Imposto de Renda 2022 (base 2021) vence em 31/08, com a incidência de juros Selic de 3,05%.

MÊS TAXA SELIC MÊS TAXA SELIC
Mai/22 1,03% Jul/22 1,03%
Jun/22 1,02% \*Ago/22 1,00%

Indicadores Econômicos: elaboração da agência Dossiê:Dinheiro. Fone: (41) 99632-7866

CÂMBIO 29/08/22

DÓLAR COMERCIAL
Baixa: 0,89% Var. agosto: -2,73%
Compra R\$ 5,032
Venda R\$ 5,033

DÓLAR PTAX (Banco Central)
Baixa: 0,93% Var. agosto: -2,81%
Compra R\$ 5,0423
Venda R\$ 5,0428

DÓLAR PARALELO
Baixa: 0,74% Var. agosto: -2,74%
Compra R\$ 4,91
Venda R\$ 5,33

DÓLAR TURISMO
Baixa: 0,75% Var. agosto: -2,75%
Compra R\$ 4,91
Venda R\$ 5,31

ÍNDICES DE INFLAÇÃO

Índices em % mar abr mai jun jul ago ano 12m
INPC (IBGE) 1,71 1,04 0,45 0,62 -0,60 - 4,98 10,12
IPCA (IBGE) 1,62 1,06 0,47 0,67 -0,68 - 4,77 10,07

REAJUSTE ALUGUÉIS

Índice jun jul ago
INPC (IBGE) 1,1190 1,1192 1,1012
IPCA (IBGE) 1,1173 1,1189 1,1007

PREVIDÊNCIA

Venc.: empresas 19/08, pes.físicas 15/08, emp. domésticos 06/08. Atraso gera multa 4% a 100%+ juros.

Empresário/empregador

Contribui com 11% sobre o pró-labore, entre R\$ 1.212,00 (R\$ 133,32) e R\$ 7.087,22 (R\$ 779,59), através de GPS

Autônomo

1) Quem só recebe de pessoas físicas: recolhe por carnê 20% sobre os limites de R\$ 1.212,00 (R\$ 242,40) a R\$ 7.087,22 (R\$ 1.417,44).

2) Quem só recebe de pessoas jurídicas: a empresa recolhe 11% sobre o máximo de R\$ 7.087,22 (R\$ 779,59) e descota do autônomo

3) Quem recebe de jurídicas e físicas: desconto de 11% sobre as jurídicas, até R\$ 7.087,22 (R\$ 779,59). Se não atingir este teto, recolhe 20%, via carnê, sobre a diferença até R\$ 7.087,22.

4) Aut. especial: sobre R\$ 1.212,00, recolhe 5% (donas de casa, Lei 12.470/2011) ou 11% (demais especiais), mas a aposentadoria é por idade.

POUPANÇA, TR 29/08/22

EURO
Baixa: 0,93% Var. agosto: -4,74%
Compra R\$ 5,0413
Venda R\$ 5,0428

EURO TURISMO
Baixa: 0,37% Var. agosto: -4,99%
Compra R\$ 4,83
Venda R\$ 5,33

OUTRAS MOEDAS X REAL
lêne R\$ 0,0364
Libra esterlina R\$ 5,91
Peso argentino R\$ 0,036

US\$ 1 É IGUAL A:
lêne 138,74
Libra esterlina 0,85
Euro 1,00

OUTROS INDICADORES

TJLP (%) jun jul ago 6,82 7,01 7,01
Sal. mínimo 1.212,00 1.212,00 1.212,00
FGTS (%) 0,2466 0,2466 0,2466

COMPETÊNCIA JULHO

Facultativo

Contribui com 20% sobre qualquer valor entre R\$ 1.212,00 (R\$ 242,40) a R\$ 7.087,22 (R\$ 1.417,44), por carnê

Empregados - taxas de desconto

Até um salário mínimo (R\$ 1.212,00) 7,5%
De R\$ 1.212,01 a R\$ 2.427,35 9%
De R\$ 2.427,36 a 3.641,03 12%

COMO EFETUAR O CÁLCULO: é preciso calcular o valor da taxa para cada intervalo de salário, e depois somar os valores obtidos.

SALÁRIO FAMÍLIA 2022

Salários até R\$ 1.655,98 56,47

LOTES - ATACADO 29/08/22

SOJA - saca 60kg
PRAÇA R\$ SEM 30 d.
Paranaguá 191,00 0,0% -2,1%
Ponta Grossa 185,00 0,0% -2,6%

Soja, milho e trigo: fonte Dossiê:Dinheiro; Cepea/Esalq; mais informações em www.cepea.esalq.usp.br

PREÇO AO PRODUTOR 29/08/22

Produto unidade média var. diária var. 7 dias var. 30 dias F Belt. Pato B.
SOJA saca 60 kg 169,72 -0,1% 1,5% -1,8% 173,00 173,00

Fonte: Sima/Deral/Seab. Os preços nas praças referem-se aos valores "mais comuns" apurados

MERCADO FUTURO

BOLSA DE CHICAGO (CBOT) 29/08/22

SOJA - US\$cents por bushel (27,216 kg)
Cont. FECH. \*DIF. 1 SEM. 1 MÊS
set/22 1.534,75 -70,50 0,5% 3,2%

FARELO - US\$ por tonneleda curta (907,2kg)

set/22 478,40 0,30 3,9% 8,1%
out/22 433,60 -0,50 3,0% 3,1%

\*Diferença sobre dia anterior. 1,00 ponto = US\$ 0,01 na soja, milho e trigo e US\$ 1,00 no farelo

BOLSA DE NOVA YORK (NYBOT) 29/08/22

CAFÉ - US\$cents/libra peso (0,453 kg)
Cont. FECH. \*DIF. 1 SEM. 1 MÊS
set/22 240,50 -1,50 7,2% 10,7%

\*Diferença s/ dia anterior. 1,00 ponto = US\$ 0,01 no café e algodão.

DIÁRIO DO SUDOESTE
46 - 3220 - 2066

CUB PARANÁ

Fonte: Sinduscon/PR e Sinduscons regionais - RBN

R\$/m2 JUN JUL %m %ano %12m
Paraná 2.072,20 2.206,04 6,46 10,12 12,38

SAL. MÍNIMO - PARANÁ

Grupo 1 R\$ 1.617,00 Grupo 3 R\$ 1.738,00
Trab. s na agricultura. Trab. produção de bens e serviços industriais
Grupo 2 R\$ 1.680,80 Grupo 4 R\$ 1.870,00
Serviços administrativos, domésticos e gerais, vendedores e trab. de reparação.
Técnicos nível médio.
\*Valores válidos de 01/01/22 a 31/12/22

# Pato Branco lidera a geração de emprego formal em julho no Sudoeste

Desempenho do município é melhor, porém, região teve atuação inferior, no comparativo com o mesmo período de 2021

Marcilei Rossi

marcilei@diariosudoeste.com.br

Pato Branco voltou a liderar o ranking de geração de emprego formal, aquele com carteira assinada, no Sudoeste. O índice foi registrado em julho, conforme divulgou o Ministério do Trabalho e Previdência, nessa segunda-feira (29), por

meio do Cadastro Geral de Empregados e Desempregados (Novo Caged).

O município não liderava a geração de emprego na região desde maio de 2021. Conforme o recente índice, o mês fechou com 98 contratações de saldo, — fruto de 1.921 admissões e 1.823, desligamentos.

O desempenho no sétimo

mês de 2022, apresenta uma melhora considerável comparando com julho de 2021, quando o saldo foi apenas de sete postos criados, frente as demissões.

No entanto, mesmo o desempenho sendo melhor, ele permaneceu abaixo do índice obtido em 2020, quando o município registrou 117 contratações

## Desempenho em municípios com até 10 mil habitantes

Município	Jul/22	Acumulado do ano	Últimos 12 meses
	Saldo	Saldo	Saldo
Bela Vista do Caroba	5	3	23
Boa Esperança do Iguaçu	-6	-23	-28
Bom Jesus do Sul	7	68	64
Bom Sucesso do Sul	-5	9	-23
Coronel Domingos Soares	-4	30	42
Cruzeiro do Iguaçu	0	-3	34
Enéas Marques	6	78	98
Flor da Serra do Sul	9	-22	-50
Honório Serpa	12	16	54
Manfrinópolis	-3	0	-10
Mariópolis	-5	39	85
Nova Esperança do Sudoeste	7	21	33
Perola D'Oeste	3	17	37
Pinhal de São Bento	29	112	74
Pranchita	5	47	74
Renascença	8	29	16
Salgado Filho	-18	-28	-43
São Jorge D'Oeste	7	74	60
Saudade do Iguaçu	0	61	93
Sulina	3	-10	12
Verê	1	22	46
Vitorino	-15	2	28
<b>Total</b>	<b>46</b>	<b>542</b>	<b>719</b>

Fonte: Ministério do Trabalho e Previdência

## Desempenho em municípios entre 10 mil e 40 mil habitantes

Município	Julho de 2022	Acumulado do ano	Últimos 12 meses
	Saldo	Saldo	Saldo
Ampére	6	188	109
Barracão	30	105	64
Capanema	-18	68	175
Chopinzinho	37	268	458
Clevelândia	1	264	335
Coronel Vivida	38	145	202
Itapejara D'Oeste	17	160	211
Mangueirinha	15	133	204
Marmeleiro	7	207	206
Nova Prata do Iguaçu	43	93	186
Planalto	17	121	107
Realeza	68	186	117
Salto do Lontra	-11	-18	-21
Santa Izabel do Oeste	46	139	138
Santo Antônio do Sudoeste	57	169	260
São João	-53	140	227
<b>Total</b>	<b>300</b>	<b>2.368</b>	<b>2.978</b>

Fonte: Ministério do Trabalho e Previdência

## Desempenho em municípios com mais de 40 mil habitantes

Município	Jul/22	Acumulado do ano	Últimos 12 meses
	Saldo	Saldo	Saldo
Dois Vizinhos	41	410	789
Francisco Beltrão	64	1.731	2.564
Palmas	-348	-358	-27
Pato Branco	98	1.021	587
<b>Total</b>	<b>-145</b>	<b>2.804</b>	<b>3.913</b>

Fonte: Ministério do Trabalho e Previdência

de saldo.

Com relação aos últimos 12 meses (agosto de 2021 a julho de 2022), Pato Branco, com saldo de 526, apresenta o terceiro melhor desempenho entre os municípios, ficando atrás de Francisco Beltrão com 2.603, e Dois Vizinhos, 807.

Francisco Beltrão que lidera os índices de geração de emprego no ano, foi apenas o terceiro no mês, com 64, atrás ainda de Realeza com 68.

Palmas por sua vez, voltou a ter um elevado índice de demissões, o saldo negativo foi de 348. São João (-53) ocupou uma das últimas colocações de geração de emprego. Entre os piores desempenhos do período Capanema e Salgado Filho (-18), cada.

### Perfil

Conforme o perfil divulgado pelo Novo Caged, do saldo de novas contratações em Pato Branco, 26 apenas foram ocupadas por homens. Ou seja, 72 das vagas de saldo, foram ocupadas por mulheres.

Levando em conta a atividade econômica, o setor que teve melhor desempenho foi o da indústria, com 202 contratações; seguido de serviços, 37; agropecuária, três. Por sua vez o comércio fechou o mês com saldo de menos 58 e a construção civil com menos 86.

### Municípios com até 40 mil

Boa parte dos 16 municípios do Sudoeste que possuem população estimada entre 10 mil e 40 mil habitantes registraram saldo positivo na geração de emprego no mês de julho.

As três únicas localidades que não tiveram desempenho positivo foram Capanema (-18), Salto do Lontra (-11) e São João (-53).

O desempenho de São João sofreu forte interferência do setor industrial. Em julho, a indústria do município fechou 60 postos de trabalho. Também teve saldo negativo a agropecuária. Os setores de comércio e serviços, contrataram cada um, quatro pessoas.

A atuação do município

na geração de emprego somente não foi comprometida totalmente, pelo fato de que nos meses anteriores, houveram mais contratações que demissões em São João.

Já levando em conta estes municípios, Chopinzinho com saldo de 458 postos criados nos últimos 12 meses, lidera a geração de emprego. Por sua vez, Salto do Lontra, é o único que apresenta saldo negativo no período de um ano (-21).

### Municípios com até 10 mil

Com relação aos 22 municípios com população estimada abaixo de 10 mil habitantes, sete registraram mais demissões do que contratações. Destaque para Salgado Filho, com o pior desempenho nesta faixa populacional (-18).

Por sua vez Cruzeiro do Iguaçu e Saudade do Iguaçu, viram seus índices se igualarem. Enquanto que Pinhal de São Bento com 29 contratações de saldo, teve o melhor desempenho entre esses municípios.



# BRANTUR

Sua melhor viagem!

Brantur Agência de Viagens e Turismo

- Ônibus totalmente equipados para turismo.
- Viaje com conforto, segurança e tranquilidade.

Tel: 46 3220-7500  
Fax: 46 3220-7501  
Email: turismo@brantur.com.br  
comercial@brantur.com.br  
www.brantur.com.br

Rodovia Br 158, Nº 3399  
Bairro São Francisco - CEP: 85.503-300  
Pato Branco - Paraná

BOA VIAGEM!

# Centro de Convivência para Idosos é reinaugurado em Vitorino



DIVULGAÇÃO

Segundo o Executivo, R\$ 500 mil foram investidos para a revitalização do centro

Redação com assessoria  
redacao@diariosudoeste.com.br

Na tarde do domingo (28), a Prefeitura de Vitorino reinaugurou o Centro Municipal de Convivência para Idosos. Apesar do frio e da chuva, a tarde foi emba-

lada pelo cantor gaúcho Baítaca, interprete de "Do fundo da grotá".

Marciano Vottri afirmou que investir em pessoas é prioridade. "É um dia de festa, de realização. Nossos cargos são passageiros e temos data para começar e termi-

nar. Nesses 20 meses (de gestão) nós já conseguimos trazer mais de R\$ 25 milhões de investimentos, e tudo isso é para melhorar a vida das pessoas, dos vitorinenses."

Na estrutura de mais de 30 anos, foram investidos nos últimos cinco meses,

meio milhão de reais para reforma do forro, nova pintura interna e externa, a construção de uma churrasqueira e a expansão do palco.

A fachada do centro foi refeita, assim com a calçada foi adaptada garantindo acessibilidade aos idosos.

## Turma conclui curso de técnicas de confeitaria em Clevelândia

Redação

redacao@diariosudoeste.com.br

Na quinta-feira (25) aconteceu o encerramento do curso de Técnicas em Confeitaria. A iniciativa faz parte do Programa Capacita Clevelândia, da Administração Municipal. Ao todo foram 10 dias de curso e 40 alunas aptas para empreender.

A prefeita Rafaela Losi esteve presente no encerramento das aulas e parabenizou o esforço das alunas, incentivando a busca pelo conhecimento. "Nós precisamos nos livrar das coisas que nos fazem refém, conhecimento é poder. Hoje estamos formando profissionais, façam jus a tudo o que aprenderam", disse a prefeita.

As aulas foram ministradas pelo professor Sergio Armando Bernardi, de Curitiba, que na ocasião parabenizou a Administração Municipal pelo empenho e dedicação em profissionalizar a população clevelandense, que até o final do ano de 2022 serão 18 cursos ofertados.

Hoje (30), iniciam as aulas do curso de fabricação de bolos e pães naturais.

DIVULGAÇÃO



Cursos fazem parte do Capacita Clevelândia

## Francisco Beltrão implanta clube de robótica nas escolas municipais

Assessoria

A secretarias de Educação e Planejamento de Francisco Beltrão, deram início a implantação do "Clube de Robótica" nas escolas municipais, fomentando o uso e aplicação de tecnologias no ambiente escolar. Nesta primeira etapa o projeto está sendo colocado em prática para alunos do 5º ano das escolas municipais Nossa Senhora do Sagrado Coração, do bairro Padre Ulrico, e Higino Antunes Pires Neto, do Sadia, que são as "Escolas 2030" da prefeitura.

De acordo com Ana Carboni, coordenadora do Núcleo de Tecnologias Abertas de Francisco Beltrão (Nutab), "o clube visa desenvolver e aperfeiçoar habilidades e competências motoras, cognitivas e de socialização, por meio da automação, prototipagem e criação de circuitos elétricos, alinhados a um processo interdisciplinar, com uma robótica alternativa e sustentável".

Ana ainda relata que ao longo dos encontros está prevista a participação da Universidade Tecnológica Federal do Paraná (UTFPR), campus de Francisco Beltrão, utilizando kits de Arduino e visitas técnicas ao Nutab, como a que aconteceu nesta semana com os alunos do clube da Escola Sagrado Coração, acompanhados do professor responsável, Jonathan Alupe. Os estudantes tiveram a oportunidade de conhecer e explorar o espaço, tendo contato com kits de robótica da Lego Mindstorms, óculos de realidade virtual, Arduino e impressora 3D.

O Colégio Sesi também esteve presente no NUTAB com alunos da Andromedark Equipe de Robótica, proporcionando a interação, troca de experiências e apresentação de projetos. Estiveram presentes também o secretário municipal de Planejamento, Alexandre Pecoits, a coordenadora do NUTAB, Ana Carboni, e a estagiária da secretaria municipal de Educação, Marieli Scheffer.

## Um sorriso muda o presente!

Venha aproveitar

☎ 46 3235-0180

📞 46 99127-7074

Rua Caramuru, 180, Centro, Pato Branco/PR

**OdontoTop**  
HOSPITAL DO DENTE



## FARMALL 80

DESEMPENHO INIGUALÁVEL EM QUALQUER ATIVIDADE.



## FARMALL 80

ROBUSTEZ, SIMPLICIDADE DE OPERAÇÃO E DESEMPENHO INIGUALÁVEL!

- Alto desempenho.
- Manutenção simplificada.
- Maior flexibilidade operacional.
- Maior robustez.
- Maior produtividade.
- Cabine com excepcional visibilidade.

MODELOS: 80 • 90 • 100 • 110A • 130A

VISITE NOSSAS LOJAS!

**forza**  
J.MALUCCELLI

CASCAVEL/PR  
Av. Brasil, 484  
Cataratas - 85816-290  
Tel.: (45) 2101 6868  
☎ (45) 9 9108 6266

MEDIANEIRA/PR  
Av. 24 de Outubro, 107  
Centro - 85884 - 000  
Tel.: (45) 3264 5678  
☎ (45) 9 9101 4223

VITORINO/PR  
Rod. PR 280, 12029  
Trevo Cattani - 85520-000  
Tel.: (46) 3122 9000  
☎ (46) 9 9124 3962

caseih.com

**CASE IH**

WWW.SIMEPAR.BR

**PATO BRANCO**

MÁX. **18°**

MIN. **5°**

PROBABILIDADE DE CHUVA 0% | 0mm

LUA  NOVA

**F. BELTRÃO**  18°/5°

**CURITIBA**  12°/7°

**CASCADEL**  20°/7°

**LONDRINA**  21°/9°

ESTAÇÃO  INVERNO

TELEFONES ÚTEIS

POLÍCIA 190

BOMBEIROS 193

SAMU 192

**RADICCI**

iotti



**NOVELAS**

**MAR DO SERTÃO**  
Candoca se desvencilha de Tertulinho e afirma a Zé Paulino que o ama. Coronel repreende Tertulinho na frente de Zé Paulino. Dodôca passa mal, e Candoca se preocupa com a mãe. Tertulinho assina uma promissória e pega dinheiro com Vespertino. O Coronel avisa a Zé Paulino que Tertulinho cuidará do cavalo a seu lado. Timbó faz queixa de Sabá para o Coronel. Xaviera procura Tertulinho na fazenda. Coronel Tertúlio confronta Sabá Bodó.

**CARA E CORAGEM**  
Rebeca e Moa são liberados, e o dublê revela as armações de Danilo. Rico e Lou conversam sobre o que houve entre eles. Ítalo avisa que fez uma cópia da fórmula e decide entregar para Jonathan e Martha. Regina e Leonardo se casam. Moa pede para dormir com Pat. Ítalo e Anita se divertem juntos. Andréa diz a Bob que não quer se envolver em um relacionamento. Martha convida Dagmar para morar na mansão da família. Regina e Leonardo descobrem que os compradores conseguiram a fórmula.

**PANTANAL**  
Alcídes alerta Maria sobre Tenório. Zuleica aceita vender seu apartamento para ajudar o marido. José Leônicio não gosta da ideia de José Lucas seguir a carreira política. Zuleica se preocupa em como esconder a gravidez de Guta de Tenório. Guta discute com Renato. Roberto pergunta a Zuleica se ela ocupará o lugar de Bruaca. Zaquieu sente medo quando alguém surge no seu quarto sem avisar.

**PALAVRAS CRUZADAS DIRETAS**

www.coquetel.com.br

© Revistas COQUETEL

Capitais de Alagoas e Bahia	Grupo de carros de propaganda política	A partir de; a começar de	Compre de outro país
Traje da dançarina de quadrilha	O processo que ocorre no estômago		
Vagabundagem			A carta mais valiosa da sueca
	Uma Thurman, atriz americana	Clinica estética (pl.)	
Paixão de Peri (Lit.)			Desejar ardentemente
Afirmado; garantido			
Fã; admiradora		Epoca; período	
Libido animal (pl.)		Livrar de impurezas	
	(?) -mail, correio da internet	Consoantes de "tina"	
		É acesa em oratórios	
Investigador (pl.)			
(?) Campos, atriz			
	Queira muito bem a		Aquele que rege a orquestra
Rei hebreu (Bíblia)		A face interna da mão	
Lindo; formoso			
	"Ursinhos" austríacos	Composto gasoso que respiramos	
	Anedota		
	Atitude; postura		(?) em si: voltar à realidade
	O "P" em TPM		
205, em romanos		Tecla de escape em PCs	
Ave da ordem do falcão		Raiva cega	
A pessoa sonhadora			
	(?) duro: trabalhar muito (gíria)	Estúdio de filmagem	
		O dia decisivo	
História lendária			
Destruidor; devastador			

BANCO 3/esc. 4/ceci — mito. 5/tite. 6/harpia. 8/carreata.

16

**HORÓSCOPO**

**ÁRIES** 21/03 A 20/04

Período neutro, pouca probabilidade de sucesso nas questões de dinheiro, de trabalho e de família, Mas, o fluxo será dos melhores as investigações e tudo que está ligado ao ocultismo.

**TOURO** 21/04 A 20/05

Ótimo período para tratar de questões financeiras, profissionais e as associativas. Fluxo benéfico para os exames, os concursos, os testes vocacionais e os assuntos amorosos.

**GÊMEOS** 21/05 A 20/06

Período em que terá forte magnetismo pessoal, o que contribuirá para o seu sucesso, junto às mais altas personalidades de nossa sociedade. O êxito financeiro será óbvio e conseguirá obter o que pretende no trabalho.

**CÂNCER** 21/06 A 20/07

Período em que deverá evitar questões e negócios com pessoas da família. Por outro lado, haverá progressos profissionais devido à influência de amigos. Período positivo que o beneficiará muito e de modo decisivo.

**LEÃO** 22/07 A 22/08

Lute com tenacidade e perseverança, por tudo que pretenda realizar neste período, pois, esforçando-se, conseguirá resultados surpreendentes. Sua capacidade pessoal será reconhecida e recomendada por alguém.

**VIRGEM** 23/08 A 22/09

Suas boas qualidades e habilidades influenciarão de maneira benéfica, pessoas importantes, principalmente se estas forem colegas de trabalho. O trabalho, as empresas e o amor, estão em bom aspecto. Nervosismo à flor da pele.

**LIBRA** 23/09 A 22/10

Excelente intuição e êxito nos assuntos religiosos, colegiais legais está previsto para você. Favorável para novos negócios e êxito no trato com pessoas de alto nível social e de inteligência.

**ESCORPIÃO** 23/10 A 21/11

O sucesso que obtiver será repetido nos próximos dias, pois terá a colaboração de amigos e pessoas bem situadas financeiramente. Fará viagens agradáveis que redundarão em lucros. Êxito no campo profissional.

**SAGITÁRIO** 22/11 A 21/12

Procure evitar atritos com pessoas de temperamento forte. Mais compreensão e inteligência em tudo, ao se aproveitar dos benefícios deste momento. Este é um bom período do ano. Sucesso nas questões financeiras.

**CAPRICÓRNIO** 22/12 A 20/01

Cuidado com a vida conjugal pode haver o desquite. Benéfica influência astral para tratar de questões sociais pendentes, para lucrar em negócios iniciados anteriormente e a sua prosperidade profissional.

**AQUÁRIO** 21/01 A 19/02

Novos planos para sua elevação de cargo e de conhecimentos profissionais deverão ser estudados agora. De resto, a influência será ótima a vida amorosa e familiar e para tratar com amigos e personalidades.

**PEIXES** 20/02 A 20/03

Indícios de proveito nos seus assuntos pessoais e profissionais. Obtenção de segredos importantes. Continue tendo confiança em si mesmo. A partir de agora você estará se encaminhando para um melhor período no setor profissional.

Um diário encantador para as crianças registrarem os seus segredos e aventuras!

**Pixel**

Acompanhe nossas redes sociais

**Solução**

R	O	D	S	R	V	A			
I	R	V	V	O	O	I	M		
V	I	S	T	V	E	D	I		
C	S	E	V	I	V	H			
E	T	R	O	P	A	C	C		
R	V	V	C	O	T	E	B		
V	M	T	P	I	A	V	D		
I	E	M	V	I	S	O	R		
S	E	L	I	T	E	I	D		
N	T	T	V	S	O	I	C		
V	R	E	E	T	E	I	L		
O	D	V	R	U	G	E	S		
S	V	P	S	R	I	C	E	C	
M	E	G	V	I	D	V	A		
I	D	I	C						

**CONHEÇA CANGÚN**

com quem tem **EXPERTISE** no turismo receptivo para **BRASILEIROS!**

PACOTES - PASSEIOS - ACESSORIA - CASAMENTOS

ROTEIROS PERSONALIZADOS - ATENDIMENTO 24H

TURISMO RECEPTIVO PARA BRASILEIROS

**Tio Nenê Tours**

A sua casa em Cancún!



## FOTO DO DIA



A Secretaria Municipal de Agricultura de Francisco Beltrão, Senar e Sindicato Rural promoveram um curso sobre produção de alimentos sem glúten e sem lactose, para produtores rurais que possuem agroindústrias familiares e comercializam seus produtos para a merenda escolar, nas feiras e no projeto do Programa de Aquisição de Alimentos (PAA).

## ARTIGO

## É no caos que podemos encontrar a solução

Rosel Antonio Beraldo e Anor Sganzerla

O tempo que ora estamos a presenciar está mudando muitas coisas, entretanto uma delas ele ainda não conseguiu derrotar, isto é, a capacidade de pensar, refletir e indagar do ser humano, continua relativamente intacta, dependendo claro o ângulo que se olhe as principais questões que o ser humano enfrenta, o tempo destruiu muitas coisas é verdade, gerou contradições jamais vistas, os fantasmas de ontem, parecem estar voltando sem nenhuma cerimônia, deram-se muitas especulações, indagações sérias e frívolas tomaram conta do atual cenário mundial; o ser humano da era da técnica cresceu em muitas coisas, mas é também verdade também que em muitas delas ele decresceu vertiginosamente, complexificou-se à exaustão, isto é, algo tão simples em sua essência, ele tornou-se irreconhecível, o ser humano sendo o rei da criação, acabou se tornando o rei da destruição.

Entre os dois extremos que povoam o existir de todos, ou seja, entre o nascer e o morrer, uma coisa é absolutamente certa, passamos uma grande parte da nossa existência pensando e refletindo sobre várias coisas, algumas corriqueiras que fazem parte do nosso existir cotidiano e outras tantas para as quais até hoje ninguém conseguiu dar respostas claras e satisfatórias, pensar nunca foi perigoso, a não ser para os ignorantes que pensam saber tudo e detestam a contradição, não sentem o diferente como fazendo parte inerente da vida, ou simplesmente porque optaram por levar uma vida

normal, insossa, onde questionar, indagar, pesquisar com a mente, com os olhos, a fala e as palavras não lhes diz mais nada. Alguns tem uma curiosidade inata desde que chegam a este belo mundo, o que deveria interessar a todos, na grande maioria interessa só a ela; aí começa a suspeita.

Hans Jonas (1903-1993), filósofo alemão, é um daqueles que bem recentemente levantou suspeitas sobre a civilização atual, a qual deu saltos vertiginosos no campo da ambivalência, civilização essa que não tem se cansado de vigiar-se a si mesma com todo um aparato técnico que ela própria criou, essa mesma civilização vem acompanhada com toda uma série de ilusões que lhes parece dar segurança, o mundo artificial da técnica ataca todas as esferas da vida, pretende ser lógica ao extremo, dá-se a si mesma o poder de ditar sobre tudo uma seleção do que deve ou não prevalecer, qual vida deve prosperar e qual é indigna de existir, assim como pretende ter a última palavra em produtos sintéticos e na biotecnologia geral. Jonas diante da situação atual indeterminada por diversos fatores colocamos a palavra mágica chamada Responsabilidade para todos os sistemas da vida.

Retrocedendo um pouco mais, vamos encontrar grandes mentes naquele período convencionalmente chamado de iluminismo, momento efervescente em todas as partes, revoltas contra todo tipo de autoridade, ataque sem igual para com todas as crenças, ou seja, cada um deveria pôr contra a pa-

rede toda e qualquer verdade, tendo como juiz apenas e tão somente a sua razão. Os filósofos iluministas pretendiam dar ao mundo uma resposta baseada somente no progresso das ideias e do fazer humano, todos seriam iguais, todos teriam direitos, todos seriam amparados; entretanto esse "todos" no decorrer dos tempos se revelou falacioso, ou seja, ainda hoje notamos que boa parte das "belas intenções iluministas" permanecem no papel, só a muito custo tornam-se eficazes. Muitos dos que abraçaram unicamente a razão como deusa, criaram as demoníacas razões instrumentais.

Podemos até não concordar em muitos pontos, mas fato inequívoco é que Karl Marx (1818-1883) colocou o mundo de cabeça para baixo quando de suas publicações, Marx é fruto do seu tempo, tem todo um contexto atrás de si, em outras palavras, uma história, uma sociedade, uma política, uma economia, que nada mais são do que superestruturas que quando não direcionadas para o bem comum destroem e matam por onde quer que passem. Marx não é o melhor e muito menos o pior dos pensadores, possui em sua vasta obra pontos relevantes que hoje são mais presentes do que nunca, outras ideias, entretanto mostraram-se equivocadas e não se sustentaram. Marx ateou fogo no mundo isso é verdade, suas verdades são incômodas, não há como negá-las, ainda somos escravos dependentes; nossa viagem da mente ao coração pouco avançou, somos seres pequenos.

Bioeticamente, esquecer que somos seres pensantes é um grave erro que nos tem custado muito caro, desistir parece ser o caminho mais fácil, entregar a outros o destino de nossas existências não é o mais aconselhável, é verdade que estamos muito longe de ser uma sociedade altamente esclarecida, talvez isso não se realize nunca, mas o caminho continua aberto, aqueles que vieram antes de nós fizeram apenas uma parte com aquilo que tinham em mãos, nada num mundo tão pretensamente esclarecido como esse que vivemos agora deveria ser tido como estranho, no entanto certas malquices que nos tem aparecido não temos a mínima capacidade de enfrentar. Máquinas estão por toda parte, mas na grande maioria elas são frias, jogam contra nós, deixam-nos sem trabalho, decidem por nós, agem por nós muitas vezes contra a nossa vontade; há filósofos e filósofos, no primeiro caso muitos deles merecem ser levados a sério, serem estudados e atualizados; já no segundo caso muitos levaram à morte milhões de pessoas, melhor sim esquecê-los.

Rosel Antonio Beraldo, mora em Verê-PR, mestre em Bioética, especialista em Filosofia pela PUC-PR; Anor Sganzerla, de Curitiba-PR, é mestre e doutor em Filosofia, é professor titular de Bioética na PUCPR



DIÁRIO DO SUDOESTE

EXPEDIENTE

Presidente: Delise Guarienti Almeida  
Diretor Geral: André Guarienti Almeida  
Gerente Geral: Edegar L. Del Sent  
Gerente Comercial: Marlene Raiher Charavara  
Editora-chefe: Marcilei Rossi  
Editora de Suplementos: Mariana Salles

Geral: diario@diariosudoeste.com.br  
Redação: redacao@diariosudoeste.com.br  
Publicações legais: editais@diariosudoeste.com.br  
Classificados: classificados@diariosudoeste.com.br  
Comercial: comercial@diariosudoeste.com.br  
Circulação: circulacao@diariosudoeste.com.br

Propriedade de Editora Juriti Ltda.  
CNPJ 80.192.081/0001-08 - Fundada em 19/03/1986

Jornalismo: 46 99114-4400

Social: 46 99110-7053

Circulação: 46 99102-4147

Administração, Redação e Oficinas  
Rua Caramuru, 1267 - CEP 85.501-356 - Pato Branco - PR

PABX (46) 3220-2066  
www.grupodiario.com.br

www.diariosudoeste.com.br

ASSINATURAS	Semestral (6 meses)	Anual (12 meses)	Bianual (24 meses)	Online
À vista	R\$ 215,00	R\$ 396,00	R\$ 746,00	R\$ 178,80 (Anual)
Parcelas 3x (30/60/90 dias)	R\$ 85,00	R\$ 140,00	R\$ 265,00	R\$ 89,40 (Semestral)

Nota: Artigos publicados e identificados não traduzem, necessariamente, a opinião deste jornal e são de inteira responsabilidade de seus autores.

**PLANTÃO**

# Ministério da Justiça forma 26 condutores de cães farejadores de drogas

## Acusado de receptação

A Polícia Militar foi informada, na tarde de domingo, que um homem estava causando tumulto ao participar de um campeonato no bairro Padre Ulrico, em Francisco Beltrão. Equipes policiais foram ao local e abordaram o suspeito, que tinha em seu desfavor um mandado de prisão por receptação. Ele foi entregue na Delegacia da Polícia Civil, estando à disposição da Justiça.

## Rinha de galos

Após uma denúncia sobre rinha de galos, a Polícia Militar se deslocou na tarde de domingo para o bairro São Francisco, em Francisco Beltrão. No local indicado, os policiais abordaram quatro pessoas e encontraram no interior de um galpão 17 galos, sendo 15 em gaiolas e dois em uma caixa, além de uma arena feita para a rinha de galos. Dois abordados assumiram a responsabilidade pelos galos e foram encaminhados ao 21º BPM para a lavratura de um Termo Circunstanciado.

## Furto em residência

Um morador de São João acionou a Polícia Militar no último sábado e comunicou sobre o arrombamento da porta frontal da sua residência, com o furto de um televisor de 32 polegadas, marca Samsung, e um celular LG com o carregador, além de gêneros alimentícios. Equipes policiais foram ao local e realizaram buscas, mas não conseguiram localizar os ladrões.

## Desacato

Durante o atendimento de uma ocorrência de perturbação do sossego no último domingo, em Coronel Vivida, a Polícia Militar orientou os moradores, mas um dos envolvidos passou a xingar os policiais e foi preso por desacato. O homem foi conduzido à sede da 3ª Companhia da Polícia Militar para a lavratura de um Termo Circunstanciado.

## Recuperação de veículo

A equipe da Rotam realizava patrulhamento domingo, por volta das 19h, pelo birro Esplanada, em Palmas, quando abordou um Gol, ocupado por três pessoas, que estavam em atitude suspeita. Em consulta ao sistema, os policiais descobriram que o veículo tinha registro de furto ocorrido em Marmeleiro. Os acusados do furto e o Gol foram entregues na Delegacia da Polícia Civil para as providências cabíveis ao fato.

## Redação

redacao@diariosudoeste.com.br

O Ministério da Justiça e Segurança Pública promoveu de 15 a 29 de agosto, em Pato Branco, o Curso de Condutores e Operadores de Cães Farejadores de Drogas. A solenidade de formatura dos 26 participantes foi realizada na manhã de segunda-feira (29), na Câmara de Pato Branco, com a presença de representantes das Polícia Civil e Militar, Polícia Rodoviária Federal (PRF), Exército e Ministério Público.

O major João Gilberto Silva Cavalcanti, coordenador do curso promovido pelo Ministério da Justiça, informou que participaram 26 alunos dos estados do Paraná, Santa Catarina, Rio Grande do Sul, Amazonas, Goiás, Mato Grosso do Sul, Rondônia e Tocantins. Ele destacou que o curso é uma capacitação que o Ministério da Justiça está realizando desde 2019, na teoria e na prá-

tica, na busca por drogas em veículos e residências. "A ferramenta cão hoje não tem mais como ficar fora das atividades policiais. Quando se utiliza um cão no trabalho você economiza a utilização de uns dez policiais, diminuindo o tempo na busca por drogas. Fizemos três dias de operações, sendo que tudo o que foi passado os alunos conseguiram desenvolver na prática", afirmou.

De acordo com o major João Gilberto, cinco dos participantes do curso levaram cães treinados e doados pelo Ministério da Justiça, fazendo parte do programa Guardiões da Fronteira, capacitação, entrega e operações. Os cinco cães foram entregues para os estados do Amazonas, Rondônia, Mato Grosso do Sul, Goiás e Tocantins.

O coronel Éveron César Puchetti Ferreira, coordenador do Arco Sul do Ministério da Justiça, comentou sobre a importância do



DIÁRIO DO SUDESTE

A solenidade de formatura foi realizada na Câmara de Pato Branco

trabalho com cães farejadores no combate ao tráfico de drogas, armas e munições, entre outros crimes transnacionais. Ele afirmou que o cão especializado detecta o

cheiro de drogas, armas e munições, realizando um trabalho mais rápido e mais eficiente, inclusive indicando drogas camufladas em fundos falsos de veículos.

## Preso acusado de ferir seis pessoas em baile

A Polícia Militar foi informada, na madrugada de domingo (28), sobre disparos de arma de fogo na comunidade de Santa Inês, em Chopinzinho, onde estava sendo re-

alizado um baile. Pelo menos seis pessoas ficaram feridas.

Conforme foi divulgado pela Polícia Militar, um masculino, de 51 anos, efetuou disparos de arma de fogo

contra a sua ex-mulher, que foi atingida no tórax. Os projéteis também atingiram, nas pernas e nos pés, outras cinco pessoas que estavam no baile. As vítimas foram socor-

ridas e encaminhadas para receberem cuidados médicos.

O acusado foi detido pelos seguranças do evento até a chegada da Polícia Militar. Ele estava com uma

pistola calibre 9mm, que foi apreendida. O homem e a arma foram entregues na Delegacia da Polícia Civil de Pato Branco, para as devidas providências. (Redação)

## PM apreende cocaína e crack na região

A Polícia Militar fez duas apreensões de drogas, no último domingo (28), na região. Em Francisco Beltrão foi retirado de circulação meio quilo de cocaína e em Dois Vizinhos 15 pedras de crack.

Durante patrulhamento domingo à noite pela avenida Atilio Fontana, bairro Pinheirinho, em Francisco Beltrão, a Polícia Militar desconfiou do condutor de um Palio, que se abaixou no banco do passageiro ao avistar a viatura. Os policiais fizeram a abordagem e encontraram no interior

do carro um invólucro contendo 500 gramas de cocaína. O motorista revelou aos policiais que pegou a droga em Quedas do Iguaçu e ganharia R\$ 750,00 para fazer o transporte até Francisco Beltrão. Ele estava com R\$ 4.585,00 e foi encaminhado, juntamente com o dinheiro, a droga e o veículo, à Delegacia da Polícia Civil de Francisco Beltrão.

Já em Dois Vizinhos, a Polícia Militar recebeu uma denúncia sobre um ponto de venda de drogas no bairro Esperança. Os policiais foram ao local e o morador ar-

remessou um objeto ao perceber a viatura, contendo 15 pedras de crack e uma bucha de maconha. Próximo da droga os policiais também encontraram uma garrafa calibre 22, com duas munições intactas.

O suspeito de tráfico foi revistado e estava com R\$ 562,00. Ele disse aos policiais que vendia cada pedra de crack por R\$ 50,00, sendo conduzido, juntamente com as drogas, à Delegacia da Polícia Civil de Francisco Beltrão para as devidas providências. (Redação)



DIVULGAÇÃO

A cocaína e o dinheiro apreendidos em Francisco Beltrão

## Rotam apreende vinho em caminhão

A equipe da Rotam realizou uma operação bloqueio, na madrugada de domingo, na PRC-280, em Pato Branco. Os policiais abordaram um caminhão Scania/112 e localizaram no interior do veículo 102 caixas de vinho oriundo da Argentina.

O condutor do veículo, um homem de 49 anos, foi detido pelos policiais e o vinho apreendido encaminhado à Delegacia da Receita Federal de Dionísio Cerqueira (SC). O caminhão foi retido e conduzido até o 3º BPM, onde acabou desandando e causou danos na cerca do batalhão. (Redação)

**SOMOS TECNOLOGIA, SOMOS EVOLUÇÃO!**

**INVIOLÁVEL**  
SEGURANÇA E MONITORAMENTO

Pato Branco, PR . 46 3225-3848 . [inviolavel.com](http://inviolavel.com)

# Pato Futsal abre vantagem na final da Copa do Brasil

Cristina Vargas

cristina@diariosudoeste.com.br

O primeiro jogo da final da Copa do Brasil Sirecridi Futsal 2022, entre o Pato Futsal e o Jijoca (CE), foi disputado na tarde de sábado (27), no Ginásio Dolivar Lavarda, em Pato Branco. O time comandado pelo técnico Sérgio Lacerda venceu de virada, por 2 a 1, tendo a vantagem do empate no confronto de volta para garantir o título da competição.

No primeiro tempo, o Pato Futsal não conseguiu marcar e foi surpreendido pelo Jijoca, que abriu o placar quando faltavam três minutos para o intervalo. No segundo tempo, o Pato tentou, mas teve dificuldade de obter resultado favorável. Até que, faltando nove minutos para encerrar o jogo, Sinô fez o gol de empate, 1 a 1. Já nos minutos finais, Cabreúva fez o

segundo gol da equipe pato-branquense, dando a vitória por 2 a 1.

O segundo jogo da final será disputado no dia 18 de setembro, no Ceará. A vitória ou o empate darão o caneco inédito ao Pato Futsal. Se o Jijoca vencer a partida haverá prorrogação. Em caso de empate no tempo extra, o título será decidido nos pênaltis.

## Copa Paraná

O Pato Futsal saiu em vantagem nas oitavas de final da Copa Paraná. No domingo (28), representado pelos atletas do elenco Sub-20, o time pato-branquense bateu o Umuarama, por 2 a 1. A partida foi disputada no Ginásio Amário Vieira da Costa, em Umuarama, e o gol da vitória do Pato Futsal foi marcado no zerar do cronômetro pelo ala Gustavinho.

Mesmo atuando fora de casa, os atletas do Pato



JOÃO RIZELLO

O Pato Futsal insistiu até marcar o gol da vitória diante do Jijoca

Futsal jogaram com personalidade e buscaram a virada para garantir a vitória. No primeiro tempo, Geovani abriu o placar para o Umuarama em cobrança de tiro-livre.

A equipe pato-branquense chegou ao empa-

te com Rodrigo no segundo tempo, que marcou de letra. Quando tudo se encaminhava para um empate e com o Umuarama arriscando com goleiro-linha, Gustavinho recuperou a bola e fez o gol da vitória do Pato Futsal.

## Chopinzinho e Mangueirinha se classificam para a fase macro dos JEPs

Redação com assessoria

Na manhã de domingo (28), foram disputadas as finais A e B do futebol de campo feminino, dos Jogos Escolares do Paraná (JEPs), fase regional sediada em Itapejara D'Oeste. As partidas foram no Estádio Municipal João Oldoni, e garantiram vaga para a fase macrorregional.

O Colégio Estadual José Armim Matte de Chopinzinho venceu o Colégio Assis Brasil de Clevelândia por 4 a 0. Com o resultado, as chopinzhenses se classificaram para a fase macrorregional.

O segundo lugar ficou com a equipe do Colégio Estadual Castelo Branco de Itapejara D'Oeste que venceu o Colégio Estadual Dorival Carneiro de Mangueirinha por 4 a 0. Mangueirinha

ficou em terceiro lugar.

A categoria B teve a grande final entre os times do Colégio Estadual Isidoro Dumont de Itapejara D'Oeste e Colégio Estadual Misael de Araújo de Mangueirinha.

Mesmo sem marcar nenhum gol no jogo, até os cartões estavam no páreo e foram cruciais. Com a partida terminou empatada, sem gols, e com os times ainda empataram em sete critérios e a vaga para a fase macrorregional foi decidida no sorteio.

A Comissão Central Organizadora chamou um menino da plateia que sorteou a equipe de Mangueirinha. O terceiro lugar foi definido ainda no sábado (27), ficando com a equipe do Colégio Estadual Tancredo Neves de Coronel Vivida.



DIVULGAÇÃO

Etapa dos JEPs encerrou no domingo

## Furacão enfrenta o Palmeiras pela Libertadores

O Athletico-PR realizou na tarde de segunda-feira, no Estádio Joaquim Américo, o último treinamento para a primeira partida contra o Palmeiras, válida pela semifinal da Conmebol Libertadores. O duelo será nesta terça-feira (30), às 21h30, no Joaquim Américo.

O técnico Luiz Felipe Scolari utilizou uma equipe alternativa no último sábado contra o Ceará, pelo Brasileiro, que terminou 0 a 0, poupando jogadores para o confronto com o Palmeiras pela Libertadores. "Acho que será um jogo bem equilibrado e conhecendo como conheço o

Palmeiras, sua forma de trabalhar e seus conceitos, através do Abel e seu grupo, temos que jogar muito bem para superá-los. Terão que ser heróicos os nossos dois jogos para chegar a uma final. Temos que respeitar muito, mas eles também vão respeitar a gente", disse.

Depois do jogo desta terça-feira (30), Athletico e Palmeiras voltam a se enfrentar no dia 6 de setembro, às 21h30, no Allianz Parque. O classificado enfrentará o vencedor de Flamengo x Vélez na grande final, que será disputada em Guayaquil, no Equador. (Assessoria)



LIBERTADORES SUL-AMERICANA REBAIXAMENTO

Formúla de disputa: os times jogam todos contra todos, em turno e returno, alternando-se o campo e o clube que tomar maior número de pontos.

	P	J	V	E	D	GP	GC	SG	
1	Palmeiras	50	24	14	8	2	39	16	23
2	Flamengo	43	24	13	4	7	39	20	19
3	Fluminense	42	24	12	6	6	38	28	10
4	Corinthians	39	23	11	6	6	26	22	4
5	Athletico-PR	39	24	11	6	7	29	28	1
6	Internacional	39	23	10	9	4	34	23	11
7	Atlético-MG	36	24	9	9	6	31	28	3
8	Santos	34	24	8	10	6	27	20	7
9	América-MG	32	24	9	5	10	20	25	-5
10	Goiás	32	24	8	8	8	26	30	-4
11	Bragantino	31	23	8	7	8	33	29	4
12	Fortaleza	30	24	8	6	10	22	23	-1
13	São Paulo	29	24	6	11	7	31	29	2
14	Botafogo	27	24	7	6	11	22	29	-7
15	Ceará	27	24	5	12	7	23	24	-1
16	Coritiba	25	24	7	4	13	26	39	-13
17	Cuiabá	25	24	6	7	11	16	23	-7
18	Avai	23	24	6	5	13	23	37	-14
19	Atlético-GO	22	24	5	7	12	23	36	-13
20	Juventude	17	23	3	8	12	18	37	-19

Os jogos Internacional x Juventude e Corinthians x Bragantino não tinham terminado até o fechamento dessa edição

## 25ª RODADA

SÁBADO

Juventude	x	Avai (16h30)
Athletico-PR	x	Fluminense (19h)
Bragantino	x	Palmeiras (19h)
América-MG	x	Coritiba (20h30)

DOMINGO

Flamengo	x	Ceará (11h)
Corinthians	x	Internacional (16h)
Fortaleza	x	Botafogo (16h)
Atlético-GO	x	Atlético-MG (18h)
Cuiabá	x	São Paulo (19h)

SEGUNDA-FEIRA

Santos	x	Goiás (20h)
--------	---	-------------

## AAPC realiza 1ª Copa Pato Branco de Futebol Sete

Nos dois últimos fins de semana (20 e 21 e 27 de agosto), o Clube Pinheiros, em Pato Branco, ficou movimentado ao receber categorias de base do futebol de toda a região para disputar a 1ª Copa Pato Branco de Futebol Sete.

Realizada pela Associação Atlética Primeira Camisa (AAPC), a competição reuniu nove equipes do Sudoeste do Paraná e Oeste de Santa Catarina, sendo os times do Primeira Camisa (Pato Branco), Geração Futebol (Coronel Vivida), Futebol São Lourenço (São Lourenço do Oeste), Associação Esporte Galvonense (Galvão), Operário Laranjeiras Futsal (Laranjeiras do Sul), Atletas do Futsal - CETAF (Francisco Beltrão), Finosport (Três Barras), Escola Grêmio de Futebol (Francisco Beltrão) e DK Futsal (Pato Branco). No total, estiveram presentes 390 atletas entre 9 e 16 anos, que disputaram as categorias Sub-9, Sub-11, Sub-14 e Sub-16.

O campeonato foi disputado em pontos corridos, e cada time jogou quatro jogos. Foram premiados 1º, 2º e 3º colocados de cada categoria, além de artilheiro e gol menos vazado.



DIVULGAÇÃO

Com três primeiros lugares (Sub-9, Sub-14 e Sub-16), o Primeira Camisa foi o campeão geral da Copa

## Conheça Chopinzinho foi lançada durante Facec

Marcilei Rossi

marcilei@diariodosudoeste.com.br

De 19 a 21 de agosto foi realizado em Chopinzinho, o Feira do Comércio Chopinzinhense (Facec), organizada pela Associação Comercial e Empresarial do município (Acec). Na oportunidade foi lançado oficialmente a Rota do Turismo, que leva o nome de Conheça Chopinzinho, que já conta com nove pontos catalogados.

O objetivo do Rota do Turismo é apresentar os atrativos locais, o que no caso de Chopinzinho inclui trilhas em reserva nativa de araucárias, e a visitação a um grande pinheiro.

O turismo rural também deve ser evidenciado com trilha que levam às cachoeiras e a pontos de observação, além de farta gastronomia.

Ainda de acordo com o Núcleo de Turismo de Chopinzinho, a intenção é que os visitantes dos locais que integram a rota, sintam-se movidos a apreciar as belezas naturais.

Os pontos turísticos que fazem parte do Conheça Chopinzinho podem ser conhecidos pelo site [www.conheca.chopinzinho.pr.gov.br/](http://www.conheca.chopinzinho.pr.gov.br/)

### Experiência

Também na semana passada, integrantes do Núcleo de Turismo de Chopinzinho estiveram em Rio Branco de Ivaí, na região central do Paraná, para troca de experiências.

Nesta ocasião o presidente da Associação dos Produtores de Queijo Artesanal do Sudoeste do Paraná (Aprod), Claudemir Roos foi um dos palestrantes do Simpósio de Turismo, abordando a elaboração de queijo artesanal.

## Candidatas à Rainha da Festa da Uva 2023 são apresentadas em Mariópolis

Assessoria

O lançamento da 16ª edição do Concurso da Rainha da Festa da Uva 2023 e apresentação das sete candidatas foi realizado na noite de sexta-feira (26), no auditório da Câmara Municipal.

O anfitrião do evento, prefeito de Mariópolis Mario Paulek, fez questão de destacar a importância que a festa tem para os mariopolitanos que prezam pelo valores culturais e tradicionalistas. "São inúmeras as atividades planejadas para a Festa da Uva e a escolha da rainha e das princesas, sempre foi um evento muito prestigiado por nossa população e também pelos visitantes que participam do nosso tradicional baile, que neste ano, terá a animação do Grupo Minuano", afirmou.

Com relação aos preparativos para a Festa da Uva 2023 a Administração está realizando diversos investimentos no Parque de Eventos Arnaldo Weiss para melhorar a estrutura tanto



DIVULGAÇÃO

Candidatas iniciam a preparação para a escolha da Rainha a Festa da Uva 2023, que está marcada para 15 de outubro

para os expositores, quanto para os visitantes. "É importante lembrar que estamos estruturando o nosso parque, não apenas para o evento, mas também para que os mariopolitanos tenham um lugar adequado, bonito e seguro para descanso, lazer, esporte e encontros entre amigos e família. Estamos investindo em qualidade de vida para todos", afirmou o prefeito.

A escolha da Rainha da Festa da Uva 2023 vai acontecer no dia 15 de outubro no Ginásio de Esportes Mu-

nicipal e terá a animação do Grupo Minuano.

### Preparativos estão a todo vapor

Segundo Maristela Paulek, chefe de Gabinete e integrante da Comissão Central Organizadora (CCO) do concurso, as candidatas já estão passando por todos os protocolos preparativos ao evento, que incluem um treinamento com uma coaching de etiqueta e estilo.

Maristela contou ainda que esta é 16ª edição do concurso da escolha da rainha e princesas da festa da uva, que acontece desde o ano de 1991. "A apresentação das candidatas a Rainha, e Princesas da Festa da Uva e do Padroeiro São Francisco de Sales, é um evento que enaltece os preparativos para a grande festa programada para o período de 20 a 22 de janeiro de 2023, onde há 28 anos, essa tradição vem acontecendo e, neste ano, teremos como lema: a tradição, o resgate e a celebração de um evento que tem marcado a potencialidade da uva em nosso município, concluiu.

## Aberta as inscrições para processo seletivo do IFPR de Palmas

Assessoria

O Campus Palmas do Instituto Federal do Paraná (IFPR) abriu nessa segunda-feira (29), as inscrições para o processo seletivo para o preenchimento de

mais de 500 vagas em cursos técnicos e superiores.

As inscrições podem ser feitas até o dia 29 de setembro, pelo site do Núcleo de Concursos da Universidade Federal do Paraná, en-

quanto que a solicitação de isenção da taxa de inscrição deve ser feita até o dia 12 de setembro. Para os cursos técnicos a taxa R\$ 50 e de R\$ 80 para os cursos de graduação.

Os cursos ofertados pelo IFPR de Palmas são: Administração, Agronomia, Artes Visuais, Ciência Biológicas, Ciências Contábeis, Direito, Educação Física, Enfermagem, Farmácia, Letras (Português/Inglês), Pedagogia e Sistemas de Informação - e dois técnicos integrados ao ensino médio - Serviços Jurídicos e Alimentos - ofertados pelo Campus Palmas.

As provas do Processo Seletivo 2022/2023 serão realizadas em 28 cidades do Paraná, no dia 6 de novembro de 2022. As provas para os cursos técnicos serão compostas de 40 questões objetivas e uma questão discursiva de Língua Portuguesa. Já para os cursos superiores, as provas serão compostas por 50 questões objetivas e uma questão discursiva de Língua Portuguesa.



**ESCAVADEIRA HIDRÁULICA CX220C**  
**CASE CONSTRUÇÃO**

#### MOTOR

- Certificação Tier 3/ MAR I
- Sistema de injeção Common Rail

#### CABINE

- Confortável e espaçosa
- Maior visibilidade e redução de ruído interno

#### SISTEMA AUTO POWER UP

- Usado para as aplicações mais severas, aumentando a força da escavação em 10%.

#### O EQUIPAMENTO PERFEITO PARA:



AGREGADOS



AGRICULTURA



ALUGUEL



CONSTRUÇÕES NÃO RESIDENCIAIS



CONSTRUÇÕES RESIDENCIAIS



ESTRADAS E PONTES



GOVERNO



UTILITÁRIOS



MINERAÇÃO



RESÍDUOS/SUCATAS

#### VISITE NOSSAS LOJAS!

- CURITIBA/PR: (41) 3351-5522
- SÃO JOSÉ/SC: (48) 3205-2400
- VITORINO/PR: (46) 3122-9000
- SARANDI/PR: (44) 3306-1400
- PORTO ALEGRE/RS: (51) 3375-4488
- SANTA MARIA/RS: (55) 3219-0820

forzajmatucelli/®  
forzajmatucelli.com.br

CONTE TAMBÉM COM NOSSO: 0800 643 5522





**PATOGÁS**  
**OXIGÊNIO**  
GASES MEDICINAIS, INDUSTRIAIS E EQUIP. PARA SOLDAS

**ANEXO**  
**BOUTIQUE DOS BALÕES**  
para formaturas, aniversários, personagens infantis, personalização, e diversos eventos.

- Oxigênio Industrial e Medicinal para uso domiciliar
- Mistura para Mig
- Equipamentos para Solda
- Gases Especiais
- Gás Hélio entre outros
- Conserto de Reguladores e Maçaricos para Solda

**DESDE 1987**

DISTRIBUIDOR AUTORIZADO  
**MESSER**  
Gases for Life

**SUDOESTE OXIGÊNIO**  
KC GUIMARÃES LTDA.  
Av. Presidente Kennedy, 1125, Sala 03  
Centro Sul - Dois Vizinhos / PR  
Telefone: (46) 9 9125.1415

(46) 3225-1415 | RUA ITACOLOMI, 2005 | PATO BRANCO-PR

# Classificados

imóveis | veículos | empregos | indústria | animais | produtos e serviços



46 3220.8030  
fameximoveis.com.br

CRECI J5858

ALUGA



**Apartamento no Ed. Safira**, localizado na Rua Tapajós esquina com Rua Itabira, com 01 suite, 01 quarto, 72 m<sup>2</sup>, 01 vaga de garagem, sacada com churrasqueira. Apartamento com móveis planejados na cozinha e banheiro.  
**Valor de locação R\$ 1.800,00.**

VENDE



**Apartamento, localizado na Rua Aimoré no Centro de Pato Branco no Edifício Siena**, com 03 dormitórios, sendo 01 suite, 01 vaga de garagem, móveis planejados na cozinha, banheiros e lavanderia, possui guarda-roupas nos quartos, área privativa de 80m<sup>2</sup>. Excelente localização, próximo a supermercado. **Valor de Venda: R\$ 349.000,00**

VENDE



**Apartamento, localizado na Rua Caramuru no Centro de Pato Branco no Edifício Monna Lisa** com 02 dormitórios, semi-mobiliado, 01 vaga de garagem. Edifício conta com dois elevadores, interfone, salão de festas todo mobiliado e câmeras de monitoramento oferecendo mais segurança para você a sua família. **Valor de Venda: R\$ 380.000,00**

RUA CARAMURU, 372 – CENTRO – PATO BRANCO

## Habitar

IMOBILIÁRIA

CRECI-PR 3985J



VENDE

**Terreno à venda no alagado em Mangueirinha - PR, Morro Verde. Cód.: 1124.** Para você, que deseja um espaço de lazer com potencial de valorização. Terreno no alagado de Mangueirinha / PR, venha conhecer! Próximo à PR – 459, acesso principal de calçamento e com padrão Copel de energia elétrica individual instalado. Área total: 1.567,13 m<sup>2</sup>. **Valor: R\$ 220.000,00**



VENDE

**Sobrado à venda em Pato Branco – PR, Fraron. Cód.: 1112.** Excelente sobrado, alto padrão de acabamento. Com uma planta funcional para atender a sua necessidade e de sua família. Com 03 suites, sendo uma com closet e sacada. Ampla sobra de terreno. Imóvel de esquina, e com ótima posição solar. Área construída: 164,00 m<sup>2</sup>. Área do terreno: 188,00 m<sup>2</sup>. **Valor: R\$ 790.000,00**



VENDE

**Apartamento à venda em Pato Branco - PR, Edifício Aliane Tonal. Cód.: 188.** Um charme de apartamento mobiliado disponível para venda, localizado em bairro de crescente expansão. Fácil acesso ao centro da cidade e ao Pato Branco Shopping. Com móveis sob medida, eletrodomésticos e cortinas. Sendo 03 quartos, sacada com churrasqueira e vaga de garagem individual. Área privativa: 80,00 m<sup>2</sup>. Área total: 119,00 m<sup>2</sup>. **Valor: R\$ 470.000,00**



VENDE

**Terreno à Venda em Pato Branco – PR, Vila Izabel. Cód.: 1118.** Conheça esse terreno com excelente localização, ideal para construir o seu sonho! Área total do terreno: 612,57 m<sup>2</sup>. **Valor: R\$ 550.000,00**

PLANTÃO DE VENDAS:

- ☎ 46 99911-6662 > Priscila
- ☎ 46 99138-4461 > Daiane
- ☎ 46 99942-4701 > Danyella



CRECI 15779

3225.8800

RUA CARAMURU, 383. www.solar.imb.br

VENDE

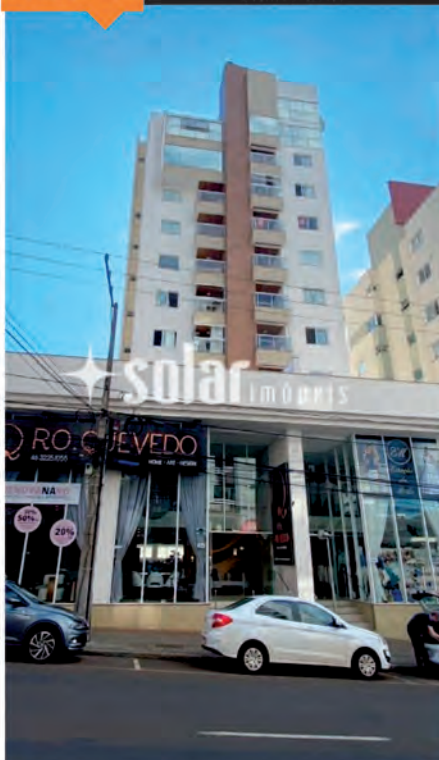
APARTAMENTO



**Apartamento alto padrão, excelente localização!** Com 04 suites, escritório, 03 salas, espaço gourmet, ampla sacada, 02 vagas de garagem. **Aceita como parte do pagamento imóveis de menor valor.**

ALUGA

APARTAMENTO



**Ed. Monte das Oliveiras, apto 702.** Com 70m<sup>2</sup> de área privativa. Possui 02 dormitórios sendo 01 suite, sala, cozinha, 01 banheiro e 01 vaga de garagem. Rua Caramuru, N° 596, Bairro Centro, Pato Branco-PR. **Valor R\$ 1.800,00, mais taxas.**

## Moretti



VENDA ÚLTIMA UNIDADE  
R\$ 475.000,00 C/1 VAGA

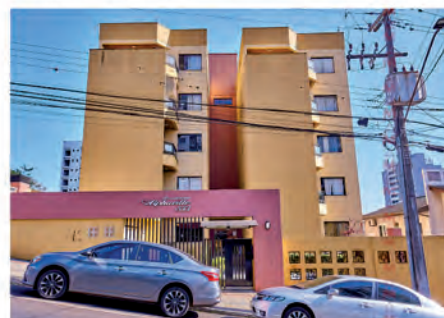
**Ed. Érico Veríssimo**  
**Aluguel R\$ 2.200,00**

Suíte com roupeiro, cozinha planejada, 2 vagas de garagens



**Sobrado b. Sta. Terezinha**  
**Aluguel R\$ 1.350,00**

Suíte c/closet e sacada, 2 vagas de garagens



**Ed. Alphaville Centro**  
**Aluguel R\$ 1.800,00**

Suíte mais dois quartos, Cozinha planejada



**Ed. San Marino - Lojas**  
**Aluguel a partir de R\$ 2.250,00**

Metragem de 74m<sup>2</sup> a 155 m<sup>2</sup>  
Rua Xingu, 233

46 3225-3085  
moretti.imb.br

☎ 46 98404 0568 | 99105 3085 | 98419 2126

📱 imobiliariamoretti

apartamento  
aluga

Apartamento Locação Edifício San Marino Rua Barão do Rio Branco Centro. 01 suíte, 02 dormitórios, sala, cozinha, Wc social, lavanderia, 02 sacadas 02 vagas de garagem por apartamento, Medidor de Água e Gás individual, sacada com churrasqueira e ponto de gás, plataforma de elevação para portadores necessidades especiais, salão de festas com playground, água quente em todos os ambientes, ponto de ar condicionado em três ambientes. Creci J-4.201. Tratar fone: 046 30251911 ou 99101-1743(Whatsapp)

Aluga-se apartamento com dois dormitórios, sala, cozinha, área de serviço e garagem no centro de Pato Branco R\$ 900,00 www.joaresbrasil.com.br Creci f 12.632. Fone (46) 999720112

Aluga-se Apto Edifício Monte Moriah com 02 quartos, sacada sala com dois ambientes, cozinha, área de serviço, garagem para 01 veículo. www.joaresbrasil.com.br Creci f 12.632. Fone (46) 999720112

Rafa Negócios - Creci J06702 - Aluga apartamento com 01 suíte + 02 quartos, 01 vaga de garagem coberta. Localizado no Centro. Valor: R\$ 1.850,00 mês. Interessados chamar no WhatsApp: (46) 3224-4079. https://rafaimoveis.com/imoveis-locacao/1191

Imobiliária Habitar Aluga: Apartamento com 02 quartos e sacada, Edifício Luiza, Centro - Pato Branco / PR. Código 763. Acesse www.habitar.imb.br ou entre em contato (46)3225-3232, WhatsApp (46)99972-0461 CRECI-PR 3985J

Imobiliária Habitar Aluga: Apartamento com 3 quartos sendo 1 suíte, Edifício Imperatriz, localizado na Avenida Tupi, Centro - Pato Branco / PR. Código 1095. Acesse www.habitar.imb.br ou entre em contato (46)3225-3232, WhatsApp (46)99972-0461 CRECI-PR 3985J

Imobiliária Habitar Aluga: Apartamento com 3 quartos, sendo 1 suíte, Edifício Imperatriz, localizado na Avenida Tupi, Centro - Pato Branco / PR. Código 1095. Acesse www.habitar.imb.br ou entre em contato (46)3225-3232, WhatsApp (46)99972-0461 CRECI-PR 3985J

Famex imobiliária CRECI J5858 - Aluga apartamento no Ed. Safira, loca-

lizado na Rua Tapajós esquina com Rua Itabira, com 01 suíte, 01 quarto, 72 m², 01 vaga de garagem, sacada com churrasqueira. Apartamento com móveis planejados na cozinha e banheiro. Valor de locação R\$ 2.100,00. (REF AP251)

apartamento  
vende

Apartamento Ed. Jerusalém, já locado! Próprio para investidor! Pode ser desocupado para uso próprio também Oferta R\$ 199.000,00 Com Cozinha planejada, box vidro temperado, painel TV sala. Tratar (46)98404-0568 Creci-Pr 1.530-J

Famex imobiliária CRECI J5858 - Vende apartamento no Edifício Lucia de Souza, localizado na Rua Tocantins no Bairro Brasília, com 02 quartos, 01 suíte com closet e hidromassagem no banheiro, 01 sala, 01 cozinha com saída para sacada e churrasqueira, facilitando acesso sem precisar passar pela sala, 01 garagem individual com ampla área de manobra, amplo espaço de terraço e vista panorâmica para a cidade, excelente para momentos de confraternização em família ou amigos. Valor de Venda: R\$ 590.000,00

Famex imobiliária CRECI J5858 - Vende apartamento no litoral de Santa Catarina, Edifício Privilège Residence no Bairro Tabuleiro das Oliveiras em Itapema. Apartamento com 02 quartos, 01 vaga de garagem, sala de jantar/estar, cozinha, banheiro, e área de serviço. Previsão de entrega em 2024. Valor de venda: R\$ 550.000,00 (REF AP314)

Ederson Imóveis vende excelente apartamento com linda vista da cidade, sendo 01 suíte com roupeiro, 02 quartos, sala de estar, ampla sacada com churrasqueira, sala de jantar, banheiro social, cozinha sob medida, lavanderia e 01 vaga de garagem. Piso laminado, aquecimento a gás, balcão e box nos banheiros. Edifício com elevador e salão de festas. Oferta: R\$ 495.000,00, CRECI/PR 06596-J. Agende uma visita e confira: (46) 3225-4150 / 99933-5074. Mais opções em: www.edersonimoveis.com.br

Aliel Imóveis Imobiliária e Construtora - CRECI J 7640 - Vende apartamento no Edifício Andressa, com 01 suíte mais 02 quartos, sala de estar/jantar, cozinha, área de serviço, ba-

nheiro social, sacada, vaga de garagem, 02 elevadores, móveis sob medida, playground, salão de festas. Valor: R\$ 450.000,00. Faça-nos uma visita na Rua Guarani, nº 771, Centro. Fones: (46) 2604-0888 ou (46) 99113-0460 WhatsApp. Acesse o nosso site: www.alieltonial.com.br

Aliel Imóveis Imobiliária e Construtora CRECI J 7640 - Vende lindo apartamento na área central, divisa com o Bairro Santa Terezinha, contendo 01 suíte mais 02 quartos, sala, cozinha, lavanderia, sacada com churrasqueira, 01 vaga de garagem, área total 136,53m². Valor: R\$ 470.000,00, analisa veículo como parte de pagamento. Faça-nos uma visita na Rua Guarani, nº 771, Centro. Fones: (46) 2604-0888 ou (46) 99113-0460 WhatsApp. Acesse o nosso site: www.alieltonial.com.br

Vende-se Apartamento no Edifício Premium: 01 suíte com closet, mais 02 suítes, 01 lavabo, sala de tv, sala de jantar, cozinha, sacada com churrasqueira integrada, lavanderia, 02 vagas de garagem. Valor R\$1.100.000,00. Telefone: (46) 3025-3557 / Whatsapp (46) 99971-4087 / 9973-4188/ E mail: atendimento@ciroimoveispb.com.br. Endereço: Rua Ibioporá n.º 735, Sala n.º 02, Centro, Pato Branco-PR

Vende-se Prédio no Bairro La Salle: São 08 unidades de apartamentos com 01 dormitório e 02 dormitórios. Rendimento mensal de aluguel: R\$ 5.000,00, excelente para investidor. Telefone: (46) 3025-3557 / Whatsapp (46) 99971-4087 / 9973-4188/ E mail: atendimento@ciroimoveispb.com.br. Endereço: Rua Ibioporá n.º 735, Sala n.º 02, Centro, Pato Branco-PR

Vende-se apartamento no Ed. Alan Eber. Valor R\$ 230.000,00. Bairro Industrial, com área total de 123 m² 2 Quartos, 1 Wc, e demais dependências. Primeiro andar, tratar (46)98404-0568 Creci-Pr 1.530-J

Para investir manter locado ou morar. Apartamento Ed. Ouro Preto Centro lado Unimed. Suíte mais dois quartos, garagem privativa, face Leste. Norte. Valor R\$ 565.000,00. Tratar 98404-0568 Creci-pr 1.530-J

Vendo apartamento ótimo para casal ou estudante com 60 m², próximo ao Teatro Municipal, no centro. Não possui garagem. Valor a negociar. Tratar no 46 991013174.

Vendo apartamento no Edifício Ana, localizado na Rua Aimoreé esquina com Itabira. Com 3 dormitórios, sendo uma suíte completa mo-

biliada, banheiro com balcão, box em vidro temperado e grande banheira de hidromassagem. Mais dois dormitórios menores, e um banheiro social com balcão. Sala ampla com lareira, duas amplas sacadas sendo uma com churrasqueira e mobiliada. Cozinha e área de serviço também montadas com mobília, 2 vagas de garagem separadas, e depósito. Tratar (46) 9 9132-6238

casa  
aluga

Rafa Negócios - Creci J06702 - Aluga casa com edícula, 01 vaga de garagem coberta e 02 descobertas, 03 quartos. Bairro Pinheirinho. Valor: R\$ 1.500,00 mês. Interessados chamar no WhatsApp: (46) 3224-4079. https://rafaimoveis.com/imoveis-locacao/1166

Rafa Negócios - Creci J06702 - Aluga casa de madeira com 03 quartos, 01 banheiro, lavanderia interna e garagem coberta. Bairro Planalto. Valor: R\$ 800,00 mês. Interessados chamar no WhatsApp: (46) 3224-4079. https://rafaimoveis.com/imoveis-locacao/1111

casa  
vende

Casa Alvenaria 94 m². Metragem terreno 229 m², 3 Quartos, sala, cozinha, banheiro, garagem. Valor R\$ 370.000,00 Tratar (46)98404-0568 Creci-Pr 1.530-J

Vendo casa de madeira no bairro São Vicente com 70 mts, contendo 3 quartos, cozinha e copa, sala, 2 banheiros sendo 1 deles suíte. Lote medindo 360 mts. Final de rua e ótima localização a 4 quadras da avenida Tupi. Valor R\$ 200.000,00. Tratar no 46 99913-1420

Vendo Casa em Alvenaria no Bairro Santa Terezinha, Sendo: Área Total: 190,00 m², Área Terreno: 450,00 m², 01 suíte com hidromassagem, 02 quartos, sala c/lareira e ar condicionado, cozinha, banheiro social, edícula, piscina c/aquecimento solar, sistema de água quente R\$ 600.000,00. Tratar Fone 47 99758-1976

Casa a venda no Vila Izabel com cozinha, sala conjugada, escritório, WC

social, 01 suíte com closet, 01 quarto, garagem com churrasqueira, lavanderia, dispensa, com 150,00m² construído e 84,39m² averbado mais espaço para construir piscina, toda murada. Creci J-4.201. Tratar fone: 046 30251911 ou 99101-1743(Whatsapp). Valor sob consulta

Vendo casa com 90 M², semi mobiliada. Rua Rogério das Chaves, 1283, bairro Fraron, Pato Branco - valor R\$ 210.000,00. Informações (48) 9 9635-2167

Vende-se casa. Oportunidade Única: Casa de alto padrão localizada no bairro Bancários. Próximo a Escola São Caetano (Irmãs Teatinas) e da Escola de futebol do Coxa, a cinco minutos do centro de Pato Branco. A casa possui: Pavimento Inferior: Garagem para 02 carros fechada; Lavabo; Depósito; Escritório; Cozinha com churrasqueira. Pavimento Superior: Sala de estar e jantar integradas; Sala de TV com sacada; Cozinha ampla com sacada; Lavanderia; Despensa; 02 Quartos; 01 Suíte; Banheiro social. Sistema de aquecimento gás. Casa de esquina, com ampla sobre de terreno. Valor: R\$1.420.000,000. Tratar: 46 99920.3089

Vende-se Sobrado no Bairro Jardim América: Rua Visconde de Nacar n.º 447. 01 suíte, mais 02 dormitórios, 01 banheiro social, mais 01 lavabo, sacada, sala de tv, cozinha, lavanderia, 01 vaga de garagem, edícula com lavabo e churrasqueira. Valor: R\$ 450.000,00. Telefone: (46) 3025-3557 / Whatsapp (46) 99971-4087 / 9973-4188/ E mail: atendimento@ciroimoveispb.com.br. Endereço: Rua Ibioporá n.º 735, Sala n.º 02, Centro, Pato Branco-PR

Ederson Imóveis vende casa no La Salle com 193,40m², com 04 quartos, 04 banheiros, sala de TV, sala de estar e jantar com lareira, lavabo, cozinha sob medida, lavanderia e garagens, churrasqueira, Terreno todo murado com 450m². Oferta: R\$ 750.000,00. CRECI/PR 06596-J. Agende uma visita e confira: (46) 3225-4150 / 99933-5074. Mais opções em: www.edersonimoveis.com.br

Ederson Imóveis vende casa com 01 suíte com roupeiro, 02 quartos, banheiro social, sala de estar, cozinha sob medida, lavanderia e garagem com churrasqueira. Terreno de esquina todo murado. Bairro São Francisco. R\$ 430.000,00. Financia. CRECI/PR 06596-J. Agende uma visita e confira: (46) 3225-4150 / 99933-5074. Mais opções em: www.edersonimoveis.com.br

Aliel Imóveis Imobiliária e Construtora - CRECI J 7640 - Vende casa nova no Bairro Veneza em Pato Branco, contendo 02 quartos, sala, cozinha, banheiro social, uma sala comercial de 50m², com banheiro, garagem, churrasqueira, área construída 100m², terreno com 179,21m². Valor: R\$ 140.000,00, aceita veículo. Faça-nos uma visita na Rua Guarani, nº 771, Centro. Fones: (46) 2604-0888 ou (46) 99113-0460 WhatsApp. Acesse o nosso site: www.alieltonial.com.br

Aliel Imóveis Imobiliária e Construtora - CRECI J 7640 - Vende casa em alvenaria no Bairro Paulo Afonso (Pato Branco), contendo 03 quartos, sala, cozinha, banheiro, lavanderia, espaço gourmet, garagem, varanda, com porão a finalizar, boa sobre de terreno com passagem para os fundos, área construída 80m², terreno 287,97m². Valor: R\$ 295.000,00, aceitamos veículo até R\$ 70.000,00, sob avaliação. Faça-nos uma visita na Rua Guarani, nº 771, Centro. Fones: (46) 2604-0888 ou (46) 99113-0460 WhatsApp. Acesse o nosso site: www.alieltonial.com.br

Aliel Imóveis Imobiliária e Construtora - CRECI J 7640 - Vende casa mista no Bairro São Vicente (Pato Branco), próximo ao Centro, contendo 01 suíte, mais 02 quartos, sala, cozinha, lavanderia, banheiro social, garagem, área construída 80m², terreno 380m². Valor: R\$ 180.000,00. Faça-nos uma visita na Rua Guarani, nº 771, Centro. Fones: (46) 2604-0888 ou (46) 99113-0460 WhatsApp. Acesse o nosso site: www.alieltonial.com.br

Aliel Imóveis Imobiliária e Construtora CRECI J7640 - Vende sobrado no Bairro São Francisco, com 78m² de área construída, 125m² de terreno, contendo 02 quartos, sala de estar/jantar, banheiro social, lavabo, 02 sacadas, espaço para o veículo, churrasqueira, rebaxado em gesso, porcelanato. Valor: R\$ 320.000,00, analisa propostas. Faça-nos uma visita na Rua Guarani, nº 771, Centro. Fones: (46) 2604-0888 ou (46) 99113-0460 WhatsApp. Acesse o nosso site: www.alieltonial.com.br

Aliel Imóveis Imobiliária e Construtora - CRECI J 7640 - Vende casa no Bairro Fraron, contendo 02 quartos, sala de estar/jantar, cozinha, espaço para veículo mais porão, contendo churrasqueira, banheiro e área de serviço, acabamento em porcelanato, rebaxe em gesso. Valor: R\$ 325.000,00, aceita veículo como parte de pagamento. Faça-nos uma visita na rua Guarani, nº 771, Centro. Fones: (46) 2604-0888 ou (46) 99113-0460 WhatsApp. Acesse o

Apio:

**Rotary**  
Club de Pato Branco  
Sul

# EXPLORE A NATUREZA EM FLOR

**13 A 18 DE SETEMBRO DE 2022**  
**PAVILHÃO SÃO PEDRO**

13 A 17/09 08:00 AS 21:00HS  
18/09 08:00 AS 19:00HS

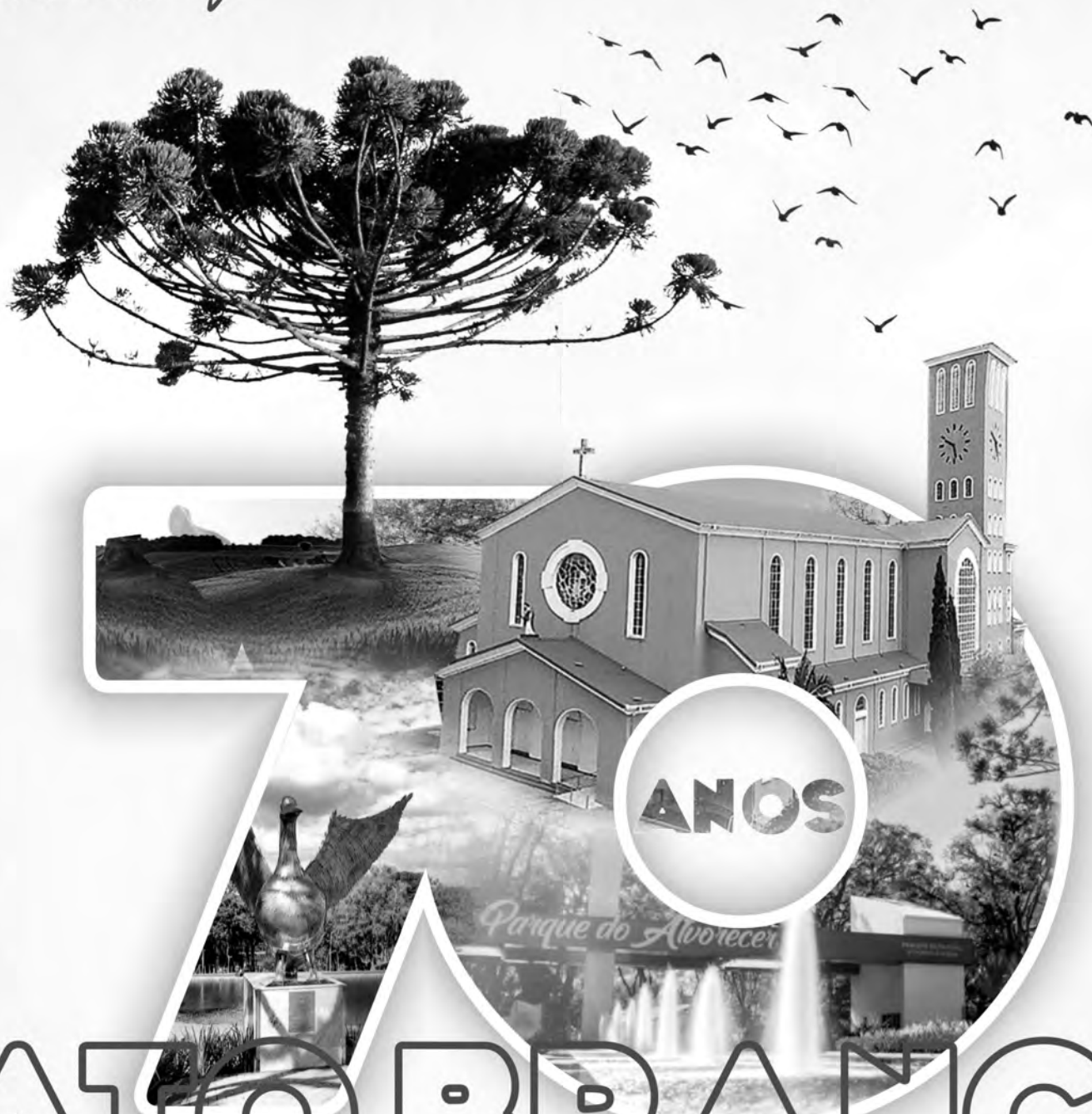
**13/09 16:30HS**  
WORKSHOP PLANTAS FRUTÍFERAS

**15/09 16:30HS**  
WORKSHOP ORQUÍDEAS

*A natureza agradece!*

Parceiros:

REVISTA  
*Especial*



# PATO BRANCO

Revista especial 70 anos de Pato Branco vai fazer um resgate histórico de nossa cidade, dividindo as histórias pelos seus mais variados segmentos: arquitetura, educação, saúde, agronegócio, comércio, política, artes, tecnologia, indústria, entre tantos.

INFORMAÇÕES

**46 3220 2066**



[www.diariodosudoeste.com.br](http://www.diariodosudoeste.com.br)

**DIÁRIO DO SUDOESTE**

