

POLÍTICA

Requião diz que soma forças para reconstruir o Paraná [PÁG. 2](#)

SEGURANÇA

Rocam faz mais uma apreensão de drogas em Pato Branco [PÁG. 14](#)

ESPORTE

Azuriz volta a jogar em casa pela Série D [PÁG. 15](#)

DIA D DE VACINAÇÃO CONTRA O SARAMPO E A INFLUENZA

Geraldo Bubniak/AEN



Sem atingir 50% do público-alvo da primeira etapa da Campanha Nacional de Vacinação contra a influenza, Pato Branco faz ação do Dia D para sarampo e gripe. População alvo pode se vacinar nas unidades de saúde e na praça Presidente Vargas. [PÁG. 3](#)

Municípios seguem se articulando em prol do Samu

Presidente do consórcio que administra o Samu, Disney Luquini reconhece que foi cogitada a possibilidade, mas afirma que ainda não é momento para terceirização do serviço. [PÁG. 7](#)

MAIO AMARELO TERÁ INÍCIO NA SEGUNDA SEMANA DO MÊS

Augusto Dias



Campanha mundial que busca a conscientização do trânsito, terá seu início na segunda semana de maio em Pato Branco. Este ano o tema da campanha é "Juntos salvamos vidas". Dados do DataSus do Ministério da Saúde, revelam que no Brasil em 2019 foram registradas mais de 31 mil mortes no trânsito. [PÁG. 4](#)


CASA BRANCA
LIMPEZA EMPRESARIAL
46 3025.5152
casabranca.pb.com.br


CRD
CENTRO REGIONAL DE DIAGNÓSTICO
TOMOGRÁFIA CORONÁRIAS
FONE: (46) 3025-1100
RUA IGUAÇU, 1111 - CENTRO
PATO BRANCO
INSCRIÇÃO CRMPR Nº3713
RT: Dr. Fernando Hecke CRMPR 20173

Pré-candidato ao governo do Estado, Requião diz que soma forças para reconstruir o Paraná

Cristina Vargas e Marcilei Rossi
cristina@diariodosudoeste.com.br

O ex-governador do Estado, ex-senador e pré-candidato ao governo do Paraná nas eleições deste ano, Roberto Requião (PT) esteve nesta quinta (28) e sexta-feira (29) na região Sudoeste, com a Caravana Requião. Ele participou na noite de quinta de um evento na Câmara Municipal de Pato Branco com lideranças locais, parlamentares, dirigentes partidários, movimentos sociais, apoiadores, lideranças sindicais e populares.

Segundo a assessoria, além dos correligionários do PT, lideranças de outros partidos, como PCdoB, Rede, MDB e PDT compareceram à Caravana. O movimento plural e suprapartidário pretende apoiar sua pré-candidatura.

Dentro da proposta, Pato Branco sediou o quinto encontro da Caravana em 2022, que, neste ano, tem na agenda uma série de atividades previstas para os próximos meses. Em 2021, foram realizados dez encontros em diferentes regiões do estado. A Caravana busca ouvir a população e mobilizar apoiadores, “na intenção de somar forças para a reconstrução do Paraná”.

Filiação ao PT

Na manhã de sexta-feira (29), o pré-candidato concedeu entrevista exclusiva ao Diário do Sudoeste. Requião falou sobre como foi romper o vínculo com o PMDB e filiar-se ao PT, deixando para trás o partido que ajudou a fundar, foi o filiado número um no Paraná e defendeu por quatro décadas.

“Eu não saí do PMDB, foi o PMDB que saiu de mim. Fui um dos fundadores do PMDB, o filiado número um no Paraná, mas o PMDB perdeu a compostura, o caráter, e passou a aderir ao mercado da política em troca de favores, empregos, emendas”, ressaltou.

Requião frisou que o atual governador tem hoje as tarifas



Roberto Requião (PT) concedeu entrevista ao Diário do Sudoeste na manhã de sexta-feira (29)

de água e energia elétrica absurdamente caras e o PMDB está de acordo. “Também está de acordo com 15 praças novas de pedágio, está de acordo com os impostos absurdos. O PMDB apoia o governador Ratinho nesta guerra contra os professores, os funcionários da saúde e da segurança pública. O PMDB apoia o desgoverno. O Paraná não tem um governo. Vejo o governo do Paraná como uma molecagem. Estamos com uma inflação brutal, puxada pelo que a gente chama de preço administrado, água, luz, impostos, e a nível federal pela subida brutal do preço do combustível. E o PMDB do Paraná está apoiando isso. Perdeu a vergonha, a compostura. Então, entrei nessa federação, nessa frente política. Entrei no PT, que se associa a outros partidos para um movimento de recuperação do Para-

ná e do Brasil”.

O ex-governador frisou que atualmente o Paraná está sem governo. “Abandonado, ao caos, numa verdadeira molecagem com impostos altos, tarifas altas, mandando dinheiro pra fora do país. A Copel teve R\$ 5 bilhões e 100 milhões de lucro, sem fazer nada, mandando esse lucro pra fora, para investidores da Bolsa de Nova Iorque, da China, da Coreia, da França, da Itália. Não tem nenhum sentido isso. Quando eu fui governador, naquela crise de 2007-2009, mantive a tarifa de energia elétrica como a mais baixa do Brasil, congelada por oito anos. É isso que o governo tem que fazer. Copel e Sanepar devem se vincular ao interesse do Estado, não ao interesse de acionistas que ninguém sabe quem são e da onde vieram. Eu vejo o PMDB aderindo,

por oportunismo medíocre, a um desgoverno”, enfatizou.

Opções de partidos

Sobre a escolha pelo PT, dentre outras opções de partidos com a mesma linha partidária, Requião contou que foi uma escolha pessoal, mas “que de qualquer forma o governador Ratinho adquiriu os outros partidos. O PDT não está com o governador, mas está em um esquema muito diferente do meu. Espero fazer uma coligação com o PDT. Estamos conversando sobre isso. Mas entrei numa frente partidária. Não vou dizer que o Lula não tem defeitos. Tem defeitos e qualidades. Mas hoje ele é a única esperança do Brasil, pela sua identidade com a população, com a fraternidade do Lula com os mais pobres, com as nossas empresas, de sair dessa crise tremenda que o colocou na mão do capital internacional, que não produz nada e que acabou com a soberania do país, com os direitos dos trabalhadores”.

O pré-candidato enfatizou que no Paraná o governo está dando exoneração fiscal, isenção de imposto no valor de R\$ 17 bilhões para as multinacionais. “E diz que isso é secreto. Que ninguém pode saber para quem eles estão dando. Sabe quanto custaria repor a inflação do funcionalismo, dos últimos oito anos? Quatro bilhões e meio, mais ou menos. Mas ele está dando R\$ 17 bilhões de isenção. Atrás disso, o que você acha que pode haver, na tradição corrupta da política brasileira? Nós temos um estado pequeno e grandes negociações”, ressaltou.

Segundo Requião, o pedágio vai se apresentar de novo, com 15 novas praças. “Sessenta e dois por cento a mais de preços absurdos. Mas querem deixar a licitação para depois da eleição. É mais uma maneira de enganar a população. Então, entrei nesse jogo, onde fui governador três vezes, fui senador

da República, fui presidente do Parlamento Europeu Latino-americano, em Bruxelas, fui presidente das seções brasileiras do Parlatino e do Parlasul, aprendi muito sobre o que acontece no mundo político e econômico, e tenho condição de consertar as bobagens que esses irresponsáveis estão fazendo no Paraná”, ressaltou.

A escolha do vice

Questionado sobre uma possível dificuldade de conseguir um vice, nessa configuração ao governo do Estado, Requião disse que não há dificuldade alguma. “Estamos conversando com todos os partidos. Já temos um vice definido e será apresentado no momento certo”, revelou o pré-candidato, ressaltando que não sabe informar se há possibilidade de o PT lançar chapa pura no Paraná. “Estamos tentando fazer um movimento amplo. A candidatura de um movimento, não a candidatura de um partido. A abertura seria muito importante para esse momento político que nós vivemos. Inclusive, a meu ver, o candidato a senador deveria ser de um partido aliado, mas um sujeito que pense exatamente como nós pensamos, a respeito da dignidade do trabalhador, da necessidade do Brasil se constituir num país soberano, e do Paraná voltar a brilhar no cenário nacional, porque está completamente reduzido a muito pouco”.

Caravanas

Sobre as Caravanas, Requião explicou que com essa movimentação está buscando o esclarecimento político. “No momento em que o povo do Brasil e do Paraná souber o que está acontecendo, por que está sendo roubado na tarifa de água e luz, quem está ganhando com isso, a política vai mudar. A informação e a formação política da população é fundamental, e as caravanas têm essas características”, completou.

Assembleia Legislativa e Justiça Eleitoral são parceiras no combate às fake news

Alep

A Assembleia Legislativa do Paraná (Alep) e a Justiça Eleitoral unem esforços novamente no combate à disseminação de notícias falsas, especialmente durante o período eleitoral. O termo de cooperação entre as instituições, assinado na sexta-feira (29) durante solenidade realizada no Tribunal Regional Eleitoral do Paraná (TRE-PR), prevê a adoção de medidas para desestimular e denunciar redes de desinformação, condutas ilegais em campanhas eleitorais e o envio de disparos em massa em desacordo com a legislação.

O primeiro secretário da Assembleia, deputado Luiz Claudio Romanelli (PSD), destacou que a

missão de combater as fake news é um grande desafio, mas fundamental para a garantia da democracia brasileira. “O parlamento estadual, simbolicamente, é a casa da democracia no Paraná e nós temos o dever e a obrigação de zelar por eleições limpas. Se de um lado, de forma concreta, a gente sabe que a urna eletrônica é um alicerce da democracia, nós também sabemos que as redes sociais se transformaram em um vale tudo e com um risco enorme de se tornar instrumentos antidemocráticos. É um desafio grande e estaremos juntos nessa defesa da democracia brasileira por eleições limpas”.

O presidente do Tribunal Su-

perior Eleitoral (TSE), ministro Luiz Edson Fachin, ressaltou a importância do Legislativo estadual como representante da democracia e a união de esforços para garantir um processo eleitoral justo e transparente. “A Constituição prevê que os Poderes são independentes entre si e, ao mesmo tempo, prevê que sejam harmônicos. Isso significa que a relação entre o Poder Judiciário, Legislativo e Executivo há de ser uma relação independente e harmônica. E harmonia deriva do diálogo, do mútuo respeito, deriva muitas vezes de percepções distintas, mas de uma comunhão de propósitos. No Brasil, comunhão de propósitos significa preservar o estado

democrático de direito, preservar a democracia e preservar o processo eleitoral. Por isso, de modo especial, saúdo o Poder Legislativo e essa importante cooperação que o Tribunal Regional Eleitoral faz com a Assembleia, a Casa dos representantes do povo paranaense. A democracia representativa se faz com respeito à Casa da representação e nos estados essa caixa de ressonância são as Assembleias Legislativas”.

O presidente do Tribunal Regional Eleitoral do Paraná (TRE-PR), desembargador Wellington Emanuel Coimbra de Moura, garantiu que todas as instituições parcerias atuarão de forma a garantir eleições pautadas na ver-

dade no Paraná. “Somos servidores públicos e estamos aqui para servir a população. Tenham certeza que vamos empregar todos os nossos esforços para garantir eleições limpas no Paraná, pautadas na verdade. Sabemos onde está a verdade e ela deve permanecer sempre”.

A parceria acontece no âmbito do Programa Permanente de Enfrentamento à Desinformação da Justiça Eleitoral que reúne 100 instituições públicas e privadas, além das principais plataformas digitais que atuam no país, no enfrentamento dos efeitos negativos provocados pela desinformação relacionada à democracia.

Pato Branco promove dia D de vacinação contra sarampo e influenza

Redação com assessoria
redacao@diariosudoeste.com.br

Neste sábado (30), será realizado o Dia D de Vacinação contra o sarampo e a influenza. A mobilização ocorre em todas as Unidades de Saúde e na praça Presidente Vargas, das 9h às 16h.

A vacinação contra a gripe ou influenza, faz parte da 24ª campanha de vacinação contra esta doença. Tem como público-alvo idosos acima de 60 anos; crianças de 6 meses até 4 anos, 11 meses e 29 dias; pessoas com deficiências permanentes; com doenças crônicas e comorbidades; trabalhadores de saúde (sistema público e privado); gestantes e puérperas.

Já a vacinação contra o Sarampo faz parte da 8ª campanha de vacinação contra esta doença, em virtude da reintrodução desta no Brasil, devido às baixas coberturas vacinais. É vol-

tada para trabalhadores de saúde e para todas as crianças de 6 meses até 4 anos, 11 meses e 29 dias, mesmo aquelas que já tomaram uma dose anterior de vacina.

Conforme a coordenadora do Programa Municipal de Imunização, Emanoeli Agnes Stein, "os idosos e as crianças são os grupos prioritários desta ação, pois são as faixas etárias em que o risco de complicações é grande. Dessa forma, esses pacientes precisam procurar a vacinação".

Ainda de acordo com Emanoeli, a procura inicial está baixa, não atingiu os 50% dos grupos prioritários elencados nessa primeira etapa de vacinação. Dessa forma, se você for de algum dos grupos prioritários da vacinação, compareça e não esqueça de levar documento pessoal e a carteirinha de vacinação.

Emanoeli comenta ain-



AMÉRICO ANTONIO/SESA

Em caso de chuva, a vacinação na praça será cancelada

da que, em caso de chuva, a ação da praça será cancelada. Contudo, nos postos de saúde, a campanha vai seguir a programação normal.

Na ação deste sábado não serão aplicadas doses

de imunizantes contra a covid-19. Para o recebimento do imunizante a população deve buscar a unidade de saúde de segunda a sexta-feira, ou em alguma campanha a ser anunciada.

Demais públicos

Quando vou lançada, a campanha de vacinação, a Secretaria Municipal de Saúde de Pato Branco, divulgou que até o final da campanha, o objetivo é atingir 90% dos grupos prioritários.

Também quando foi lançada, foi anunciado que as campanhas seguem até junho, abrindo gradativamente aos demais públicos do grupo prioritário.

Sendo que a segunda etapa inicia na terça-feira (3), tendo um mês de duração.

Campanha

O Dia D é uma ação nacional, que no Paraná deve mobilizar pelo menos 1.347 Unidades Básicas de Saúde (UBS) e pontos estratégicos. Até o momento, o Estado recebeu 660 mil doses de vacinas contra o sarampo e mais de 2 milhões de imunizantes para a gripe.

Combate à desinformação

A Assembleia do Paraná adere à campanha de combate à desinformação nas eleições. O termo de cooperação com o Tribunal Regional Eleitoral (TRE/PR) e com o Tribunal Superior Eleitoral (TSE) visa combater todo e qualquer tipo de desinformação. A campanha prevê que as instituições parceiras se comprometam a promover atividades de orientação e de conscientização apontando como são ilegais, por exemplo, a prática de espalhar desinformação e o envio de disparo em massa de mensagens de propaganda política em desacordo com a legislação, entre outros compromissos.

Patrimônio em risco

O deputado federal Gustavo Fruet (PDT) encaminhou pedido de informações ao ministro do Meio Ambiente, Joaquim Leite, sobre a derrubada de florestas tropicais em território nacional. Relatório da organização não governamental WRI (World Resources Institute), divulgado essa semana, aponta que o Brasil foi responsável por cerca de 40% de todo o desmatamento de florestas tropicais no mundo em 2021. "O relatório é alarmante. As florestas são um patrimônio de nosso país. Fonte de riquezas e biodiversidade. Devem ser tratadas com responsabilidade e preservadas", afirma o deputado.

Troca válida

Em votação ocorrida na quinta-feira (28), o TSE (Tribunal Superior Eleitoral) corrigiu o erro de julgamento que cassou o mandato do deputado federal cascavelense Evandro Roman, em 25 de novembro do ano passado, por ter trocado de partido. Roman saiu do PSD para ingressar no Patriota a convite do presidente Bolsonaro. No novo julgamento, por 6 votos a 1, os ministros reverteram a decisão e o processo foi encerrado. Os ministros entenderam que Roman havia cumprido todos os requisitos legais para a troca de partido.

Melhores do mundo

As universidades estaduais de Maringá (UEM) e de Londrina (UEL) estão novamente entre as melhores instituições de ensino superior do mundo, segundo o Center for World University Rankings (CWUR), consultoria responsável por um dos principais rankings acadêmicos globais. A edição do ranking 2022-2023 aponta que a UEL conquistou duas posições nacionais em relação ao levantamento anterior, passando a figurar como a 36ª instituição mais bem avaliada do Brasil. A UEM manteve o 34º lugar nacional e avançou três colocações no global, ocupando agora a posição 1.283 no mundo.

Dia D

A Secretaria estadual da Saúde promove neste sábado (30), em parceria com o Ministério da Saúde e as secretarias municipais, o Dia D de mobilização da Campanha Nacional de Vacinação contra sarampo e Influenza. No Paraná, 1.347 Unidades Básicas de Saúde (UBS) e outros pontos estratégicos para a vacinação abrirão suas portas para atender a população.

Rebanhos do Paraná

A Campanha de Atualização dos Rebanhos do Paraná de 2022 começa neste domingo (1º) e se estenderá até 30 de junho. A atualização é obrigatória para todos os produtores rurais com animais de produção de qualquer espécie sob sua guarda. Os produtores podem fazer a atualização no sistema online pelo site da Adapar e também presencialmente em uma das unidades locais da Adapar, sindicatos rurais ou escritório de atendimento de seu município (prefeituras).

Da Redação ADI-PR | Coluna publicada simultaneamente em 22 jornais e portais associados. jornalismo@adipr.com.br







COMÉRCIO DE PEÇAS PARA TRATORES LTDA.




TRATORMAX

Há 20 anos atendendo o mercado de máquinas pesadas com tecnologia e confiança




46 3223-1812
Avenida Tupi, 4780
B. Pinheirinho . Pato Branco/PR



GIANA DA CLÉ TELLES

Geriatria RQE 850
Medicina Interna 4556/94 / CRM-PR 12682

Médica Geriatria Titulada pela SBGG e CFM

(46) 3225.2575 • Fax (46) 3224.2888 . RUA ITABIRA, 1519 • CENTRO • PATO BRANCO



Crea-PR e UTFPR encaminham parceria sobre registro de RTAs nas atividades extracurriculares dos acadêmicos de Agronomia



DIVULGAÇÃO

Reunião aconteceu na UTFPR, em Pato Branco

Assessoria

Representantes da Regional Pato Branco do Crea-PR (Conselho Regional de Engenharia e Agronomia do Paraná) e do curso de Agronomia da UTFPR – Campus Pato Branco estiveram reunidos nesta terça-feira (26) para tratar de assuntos relacionados ao CreaJR-PR e ao Registro de Atividade Técnico-acadêmica Extracurricular. Ficou definido que o RTA é uma alternativa aos alunos para repositório de certificados e de documentos de comprovação de atividades dos estudantes de Agronomia durante a graduação.

Apenas acadêmicos que integram o CreaJR-PR podem registrar RTAs, após passarem por validação de um profissional registrado no Crea. Validado, o RTA pode ser impresso e anexado ao currículo do aluno.

Podem ser registrados em RTA projetos de pesquisa, de extensão, estágio téc-

nico profissionalizante, coordenação/organização de eventos, palestras e cursos ministrados, entre outras atividades técnico-acadêmicas sem fins lucrativos que agreguem experiência e conhecimento na área de formação.

Alunos dos cursos de Engenharia, Agronomia e Geociências de qualquer instituição de ensino, pública ou privada, podem registrar RTAs, desde que façam parte do CreaJR-PR (creajr.crea-pr.org.br).

Jorge Jamhour (inspetor do Crea-PR e professor da UTFPR), Gilberto Santos Andrade (professor da UTFPR), Lisiane Fernandes Soares (coordenadora do curso de Agronomia da UTFPR - Pato Branco), Diogo Colella (gerente da Regional Pato Branco do Crea-PR) e José Abramo Marchese (coordenador estadual do Colégio de Instituições de Ensino do Crea-PR e professor da UTFPR) participaram da reunião.

Ações do Maio Amarelo começam a ser planejadas



RODINEI SANTOS/ASSESSORIA PMPB

Campanha em Pato Branco será realizada de 9 a 31 de maio

Assessoria

Foi realizada na manhã desta sexta-feira (29) uma reunião preliminar entre os órgãos envolvidos com o trânsito na cidade, a fim de desencadear ações do Maio Amarelo. Estiveram presentes entidades como a Polícia Militar, Dragões Brasil – Moto Clube, Sindicato dos Motoristas, Detran, Samu e outros.

Mesmo a ação iniciando em todo o mundo já em 1º de maio, as ações locais serão desenvolvidas de 9 a 31, serão palestras, teatros, caminhadas, blitz, entrega de material educativo, buscando a conscientização da população em relação aos acidentes. “Nós faremos uma divulgação nos órgãos de imprensa, para que toda a população possa participar dessas ações”, afirma o diretor do Depatran, Robertinho da Luz Dolenga.

O município desenvolve e faz a gestão de ações de trânsito, no mês de Maio, no sentido de chamar a atenção da população em relação aos acidentes de trânsito e consequentes vítimas destes.

Para o diretor do Depatran, as ações do Maio Amarelo se mostram mais importantes em um momento em que a frota circulante de Pato Branco aumenta de forma significativa. “Nos últimos anos, houve uma média de aumento anual de 3% no número de ve-

ículos na nossa cidade, enquanto que a população aumentou 1.6%. E quanto maior a frota circulante, maior a probabilidade de acidentes”, ressaltou.

“É importante frisar que a população dirija com cuidado, que tenha a sua participação com responsabilidade no trânsito, a fim de que possamos minimizar essas causas e consequências”, finaliza Dolenga.

Juntos salvamos vidas

Movimento mundial, criado há 9 anos, para chamar a atenção para a violência no trânsito, o Maio Amarelo de 2022 destaca a importância de todos na composição do trânsito, por isso a temática escolhida foi “Juntos salvamos vidas”.

No site oficial da ação, vem sendo destacado que em 2019, conforme levantamento junto ao Ministério da Saúde (DataSus), foram mais de 31 mil mortes no trânsito no país, ou seja, uma pessoa morreu a cada 16 minutos nas nossas ruas e estradas. Ainda que, a cada três minutos, uma pessoa foi deixada com seqüela permanente.

Com relação as mortes no trânsito em 2020, a campanha deste ano não divulgou dados do DataSus, contudo, alerta que informações preliminares dos municípios, apontam para um grande quantitativo de óbitos por acidentes.



BRANTUR
Sua melhor viagem!

Brantur Agência de Viagens e Turismo



- Ônibus totalmente equipados para turismo.
- Viaje com conforto, segurança e tranquilidade.

BOA VIAGEM!

Tel: 46 3220-7500
Fax: 46 3220-7501
Email: turismo@brantur.com.br
comercial@brantur.com.br
www.brantur.com.br

Rodovia Br 158, Nº 3399
Bairro São Francisco - CEP: 85.503-300
Pato Branco - Paraná



Solange Frizon
MASSOTERAPEUTA





- Massagem Terapêutica • Massagem Relaxante
- Massagem com Velas • Massagem com Pedras Quentes
- Drenagem Linfática • Ventosaterapia

☎ 46 99911-1621
Rua Aimoré, 955 - Sala 2 - Centro - Pato Branco/PR

Estado libera pavimentação do Parque Industrial e melhorias no Hospital Pró-Vida em Dois Vizinhos

AEN

Em visita a Dois Vizinhos, o governador Carlos Massa Ratinho Junior assinou, na quinta-feira (28) cinco convênios com a prefeitura. O maior deles, de R\$ 10.877.087,67, vai permitir a readequação e modernização do Parque Industrial I, com a construção de dois trevos e de vias marginais na PR-281, ao lado do complexo.

Os outros quatro documentos, que somados chegam R\$ 2.688.455,50, garantirão a compra de equipamentos, a substituição da cobertura do prédio e a instalação de placas de painéis solares no Hospital Pró-Vida.

Os investimentos do Tesouro do Estado por meio das secretarias de Infraestrutura e Logística (Seil) e Saúde (Sesa) são de R\$ 13.565.543,17, com contrapartida da prefeitura de R\$ 713,9 mil, totalizando R\$ 14,2 milhões.

“Montamos um grande pacote de obras e intervenções para reestruturar Dois Vizinhos. Temos essa obra tão importante que é ampliação da capacidade da PR-281 e também os aparelhos e a reforma do hospital. Isso muda a vida das pessoas. Mas o pacote é maior. Passa de R\$ 62 milhões com pavimentação de ruas e outras ações da Saneapar que já estão em andamento na cidade”, destacou Ratinho Junior.

O prefeito de Dois Vizinhos, Carlinhos Turatto, explicou que a



Parque Industrial I, em Dois Vizinhos

parceria com o governo possibilitará a reestruturação do primeiro parque industrial da cidade, o chamado Parque Industrial I, que ganhará novas ruas laterais com asfalto em uma extensão de 1.820 metros, além de novas interseções de acesso. A medida, destacou ele, vai garantir maior trafegabilidade ao setor produtivo que usa diariamente o local – o parque é vizinho de um dos maiores abatedouros de frango da BRF Foods no Estado. O prazo de execução da obra é de 330 dias.

“Era algo que ficou esquecido

por mais de oito anos e agora com Ratinho Junior está saindo do papel. Um governador que faz uma política diferente, sem ofensas, mas com trabalho e resultado”, afirmou.

Saúde

Já os convênios formalizados com a Sesa permitirão a melhoria nos serviços oferecidos via Sistema Único de Saúde (SUS) pelo Instituto de Saúde de Dois Vizinhos/Hospital Pró Vida, ou seja, aqueles atendimentos gratuitos para a sociedade. O investimento do Estado é R\$ 2.688.455,50 e a contrapartida do

município é de R\$ 141,5 mil.

A liberação dos recursos possibilitará ao centro médico comprar um novo aparelho de tomografia e equipar o centro cirúrgico com um arco cirúrgico e a central de materiais com uma autoclave, ampliando a oferta de cirurgias ortopédicas.

Além disso, a cobertura do prédio será substituída, permitindo a instalação de um sistema de captação de energia solar. Com isso, o complexo garante economia na conta de luz, podendo reinvestir os recursos em outros setores, e avançar em projetos autossustentáveis.

Mais de 1700 metros de calçamento para comunidade Santo Antônio em Vitorino

Assessoria

Esta semana, foi assinada a autorização para início da obra de pavimentação com pedra irregular, trecho de 1,7 mil metros na comunidade Santo Antônio, em Vitorino. O investimento é de R\$ 439 mil, por meio de recursos da Secretaria de Agricultura e Abastecimento (Seab).

Para o prefeito Marciano Vottri, a semana foi especial pelos “anúncios em obras estruturantes para nosso município. Estar aqui para anunciar o início desta obra, é um misto de realização e responsabilidade, pois temos um grande fluxo de produção agrícola por esta via, que precisa estar em boas condições para o fluxo sem problemas, da produção local.”

Clarindo Storti, que será contemplado com a obra, afirma que, “não é apenas o interior que cresce, é Vitorino como um todo que está crescendo”.



1º DE MAIO DIA DO TRABALHADOR

O pão representa um dos alimentos essenciais mais antigo presente em várias culturas do mundo, simboliza não somente um alimento para o corpo, mas, sobretudo, um alimento espiritual, vida renovação, prosperidade, humildade, o sacrifício e o resultado do nosso trabalho.

Fazendo uso dessa simbologia, o **SINDICATO DOS METALÚRGICOS** parabeniza todos os **TRABALHADORES PELO 1º DE MAIO – DIA DO TRABALHO** e por fazer parte da construção da nossa história!



SINDICATO DOS TRABALHADORES NAS
INDÚSTRIAS METALÚRGICAS, MECÂNICAS E DE
MATERIAL ELÉTRICO DE PATO BRANCO E REGIÃO
SUDOESTE DO PARANÁ

46 3223-2976
Rua Fiorelo Zandoná,997
Pato Branco/PR
contato@sindmetalpbc.com.br



Corte no IPI pode elevar investimentos em R\$ 534 bi em até 15 anos

Agência Brasil

A partir de domingo (1º), diversos produtos terão redução de 35% no Imposto sobre Produtos Industrializados (IPI). O decreto com o benefício foi publicado ontem (29) no Diário Oficial da União.

De acordo com o Ministério da Economia, a União deixará de arrecadar R\$ 15,2 bilhões em 2022, R\$ 27,3 bilhões em 2023 e R\$ 29,3 bilhões em 2024. Em nota, a Secretaria de Governo informou que a desoneração pretende garantir a continuidade dos estímulos à economia.

“A presente medida objetiva estimular a economia, afetada pela pandemia provocada pelo coronavírus, com a finalidade de assegurar os níveis de atividade econômica e o emprego dos trabalhadores”, escreveu a Secretaria de Governo. Desde fevereiro, uma série de produtos teve o IPI reduzido em 25%.

Agora, o decreto ampliou o corte para 35%.

Alguns dos produtos que serão beneficiados pelo corte são os seguintes: aparelhos de televisão e de som, armas, artigos de metalurgia, brinquedos, calçados, carros, máquinas, móveis e tecidos. Apenas os cigarros, considerados produto nocivo à saúde, continuam com IPI de 300%.

Por meio da rede social Twitter, o presidente Jair Bolsonaro comentou a medida. Ele classificou a redução de IPI como instrumento para manter “os esforços de reindustrialização em território nacional, por meio do incentivo à competitividade e geração de emprego e renda em todas as regiões”.

Investimentos

A ampliação de 25% para 35% no corte do Imposto sobre Produtos Industrializados (IPI) pode elevar os investimentos no Brasil em

até R\$ 534 bilhões nos próximos 15 anos, disse a secretária especial de Produtividade e Competitividade do Ministério da Economia, Daniella Marques. Segundo ela, a medida beneficiará 300 mil empresas da indústria.

A secretária também afirmou que a decisão deverá baratear os produtos industrializados ao consumidor final. “A expectativa é de que mercadorias sejam barateadas para o consumidor final. Por exemplo, o imposto sobre geladeiras cai de 20% para 13%. Continuaremos buscando soluções nessa direção, com responsabilidade fiscal”, declarou Daniella em entrevista coletiva para explicar o novo corte do IPI.

No corte de 25% anunciado em fevereiro, o repasse para os preços finais foi pequeno. Para a secretária, a concorrência entre os empresários deverá fazer com que o barateamento chegue ao consu-

midor. “O controle de redução de preços na ponta não é algo que o governo federal tem. Certamente vai impactar pois tem um ambiente concorrencial que nos norteia”, justificou.

Na avaliação da secretária especial, a desoneração não prejudicará as contas públicas. Isso porque o governo está transformando em redução de impostos o aumento da arrecadação que ocorre desde o ano passado.

Para este ano, a Lei de Diretrizes Orçamentárias (LDO) estipula meta de déficit primário de R\$ 170,5 bilhões para este ano. No fim de março, o Relatório Bimestral de Receitas e Despesas reduziu a estimativa de déficit para R\$ 66,9 bilhões, mas o valor levado em conta para o cumprimento das metas fiscais é o da LDO.

Zona Franca de Manaus

Em relação aos produtos fa-

bricados na Zona Franca de Manaus, Daniella afirmou que a competitividade foi preservada porque os produtos responsáveis por 76% do faturamento do polo industrial ficaram fora do novo decreto. “O grupo de produtos da Zona Franca de Manaus segue com redução de 25% do IPI”, explicou.

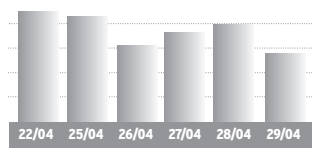
Entre os itens fabricados na Zona Franca que continuarão com corte de 25% do IPI estão aparelhos de ar-condicionado, aparelhos de barbear, aparelhos de som para automóveis, televisores, artigos de joalheria e outros metais preciosos, bicicletas, consoles e máquinas de videogame, fitas impressoras, fornos de micro-ondas, modems, motocicletas e partes, placas-mãe, preparações não alcoólicas para refrigerantes, receptores e decodificadores integrados, relógios de pulso, smartphones e telefones celulares.

Indicadores Econômicos

BOVESPA 29/04/22

INDICE BOVESPA
 ▽ Baixa: 1,86% **107.876 pontos**
 Volume negociado: R\$ 34,73 bilhões

110.077 110.684 108.212 109.349 109.918 107.876



| Ações | % | R\$ |
|-------------------|--------|-------|
| Petrobras PN | +0,13% | 30,30 |
| Vale ON | -1,48% | 82,95 |
| ItaúUnibanco PN | -2,35% | 23,73 |
| Bradesco PN | -0,77% | 18,08 |
| Magazine Luiza ON | -5,79% | 4,88 |
| Inter Banco S/A | -6,92% | 15,21 |
| Cielo ON | -5,82% | 8,40 |
| Hapvida ON | -4,79% | 3,74 |

| BOLSAS NO MUNDO | % |
|-----------------|-----------------|
| Dow Jones | 32.977,21 -2,77 |
| Londres | 7.544,55 +0,47 |
| Frankfurt | 14.097,88 +0,84 |
| Tóquio | 26.847,90 +1,75 |

| OURO - BM&F | var. dia |
|-------------|--------------------------|
| 29/04 | R\$ 299,00 /grama +0,34% |

IR

| BASE (R\$) | Alíquota % | Parc. a deduzir |
|--------------------------|------------|-----------------|
| Até 1.903,98 | - | - |
| De 1.903,99 até 2.826,65 | 7,5 | 142,80 |
| De 2.826,66 até 3.751,05 | 15 | 354,80 |
| De 3.751,06 até 4.664,68 | 22,5 | 636,13 |
| Acima de 4.664,68 | 27,5 | 869,36 |

Deduções: a) Assalariados: 1-R\$ 189,59 por dependente; 2 - pensão alimentícia; 3 - contribuição à Prev. Social; 4 - R\$ 1.903,98 por aposentado a partir de 65 anos; 5 - contribuições à previdência privada e aos Fapi pagas pelo contribuinte; b) **Carne Leão:** itens de 1 a 3 mais as despesas escrituradas no livro-caixa.

SELIC/IR

IR 2021 - A oitava parcela do Imposto de Renda 2021 (base 2020) venceu em 30/12, com a incidência de taxas de juros Selic de 3,62%.

| MÊS | TAXA SELIC | MÊS | TAXA SELIC |
|--------|------------|---------|------------|
| Set/21 | 0,44% | Nov/21 | 0,59% |
| Out/21 | 0,49% | *Dez/21 | 1,00% |

*No mês corrente a Selic é sempre 1,00%

Indicadores Econômicos: elaboração da agência Dossiê: Dinheiro. Fone: (41) 99632-7866

CÂMBIO 29/04/22

DÓLAR COMERCIAL
 △ Alta: 0,06% Var. abril: +3,82%
 Compra R\$ 4,942
 Venda R\$ 4,943

DÓLAR PTAX (Banco Central)
 ▽ Baixa: 1,83% Var. abril: +3,83%
 Compra R\$ 4,9185
 Venda R\$ 4,9191

DÓLAR PARALELO
 △ Alta: 0,76% Var. abril: +4,75%
 Compra R\$ 4,86
 Venda R\$ 5,29

DÓLAR TURISMO
 △ Alta: 0,76% Var. abril: +4,77%
 Compra R\$ 4,86
 Venda R\$ 5,27

EURO
 ▽ Baixa: 1,46% Var. abril: -1,35%
 Compra R\$ 5,1841
 Venda R\$ 5,1852

EURO TURISMO
 △ Alta: 1,08% Var. abril: -0,36%
 Compra R\$ 5,06
 Venda R\$ 5,57

OUTRAS MOEDAS X REAL
 lene R\$ 0,0379
 Libra esterlina R\$ 6,18
 Peso argentino R\$ 0,043

US\$ 1 É IGUAL A:
 lene 129,84
 Libra esterlina 0,80
 Euro 0,95

ÍNDICES DE INFLAÇÃO

| Índices em % | nov | dez | jan | fev | mar | abr | ano | 12m |
|----------------|-------|------|------|------|------|------|------|-------|
| INPC (IBGE) | 0,84 | 0,73 | 0,67 | 1,00 | 1,71 | - | 3,42 | 11,73 |
| IPCA (IBGE) | 0,95 | 0,73 | 0,54 | 1,01 | 1,62 | - | 3,20 | 11,30 |
| IPCA-15 (IBGE) | 1,17 | 0,78 | 0,58 | 0,99 | 0,95 | 1,73 | 4,31 | 12,03 |
| IPC (FIPE) | 0,72 | 0,57 | 0,74 | 0,90 | 1,28 | - | 2,95 | 10,96 |
| IGP-M (FGV) | 0,02 | 0,87 | 1,82 | 1,83 | 1,74 | 1,41 | 6,98 | 14,66 |
| IGP-DI (FGV) | -0,58 | 1,25 | 2,01 | 1,50 | 2,37 | - | 6,00 | 15,57 |
| IPA-DI (FGV) | -1,16 | 1,54 | 2,57 | 1,94 | 2,80 | - | 7,49 | 17,62 |
| IPC-DI (FGV) | 1,08 | 0,57 | 0,49 | 0,28 | 1,35 | - | 2,13 | 9,68 |
| INCC-DI (FGV) | 0,67 | 0,35 | 0,71 | 0,38 | 0,86 | - | 1,97 | 11,47 |

REAJUSTE ALUGUÉIS

| Índice | mar | abr | mai |
|--------------|--------|--------|--------|
| INPC (IBGE) | 1,1080 | 1,1173 | - |
| IPCA (IBGE) | 1,1054 | 1,1130 | - |
| IGP-M (FGV) | 1,1612 | 1,1477 | 1,1466 |
| IGP-DI (FGV) | 1,1535 | 1,1557 | - |

* Correção anual. Multiplique valor pelo fator acima

PREVIDÊNCIA

Venc.: empresas 20/04, pes. físicas 15/04, emp. domésticos 06/04. Atraso gera multa 4% a 100%+juros.

Empresário/empregador

Contribui com 11% sobre o pró-labore, entre R\$ 1.212,00 (R\$ 133,32) e R\$ 7.087,22 (R\$ 779,59), através de GPS

Autônomo

1) Quem só recebe de pessoas físicas: recolhe por camê 20% sobre os limites de R\$ 1.212,00 (R\$ 242,40) a R\$ 7.087,22 (R\$ 1.417,44).

2) Quem só recebe de pessoas jurídicas: a empresa recolhe 11% sobre o máximo de R\$ 7.087,22 (R\$ 779,59) e descota do autônomo

3) Quem recebe de jurídicas e físicas: desconto de 11% sobre as jurídicas, até R\$ 7.087,22 (R\$ 779,59). Se não atingir este teto, recolhe 20%, via camê, sobre a diferença até R\$ 7.087,22.

4) Aut. especial: sobre R\$ 1.212,00, recolhe 5% (donas de casa, Lei 12.470/2011) ou 11% (demais especiais), mas a aposentadoria é por idade..

OUTROS INDICADORES

| | fev | mar | abr |
|-------------|----------|----------|----------|
| TJLP (%) | 6,08 | 6,08 | 6,82 |
| Sal. mínimo | 1.212,00 | 1.212,00 | 1.212,00 |
| FGTS (%) | 0,2466 | 0,2466 | 0,2466 |
| UPC | 23,54 | 23,54 | 23,54 |

TAXA SELIC ANUAL: 11,75%

COMPETÊNCIA MARÇO

Facultativo

Contribui com 20% sobre qualquer valor entre R\$ 1.212,00 (R\$ 242,40) a R\$ 7.087,22 (R\$ 1.417,44), por camê

Empregados - taxas de desconto

| Até um salário mínimo (R\$ 1.212,00) | 7,5% |
|--------------------------------------|------|
| De R\$ 1.212,01 a R\$ 2.427,35 | 9% |
| De R\$ 2.427,36 a 3.641,03 | 12% |
| De R\$ 3.641,04 a R\$ 7.087,22 | 14% |

COMO EFETUAR O CÁLCULO: é preciso calcular o valor da taxa para cada intervalo de salário, e depois somar os valores obtidos.

EMPREGADOR Pessoas físicas e empresas não optantes do Simples pagam uma taxa de 12%

SALÁRIO FAMÍLIA 2021

Salários até R\$ 1.503,25 51,27

POUPANÇA, TR

Poupança antiga: depósitos até 03/05/12
 Nova poupança: dep. a partir de 04/05/12

| POUP. ANTIGA | % | ano | 12 m |
|--------------|--------|------|------|
| Fevereiro/22 | 0,5000 | 1,06 | 6,28 |
| Março/22 | 0,5976 | 1,67 | 6,39 |

| NOVA POUPANÇA | % | ano | 12 m |
|---------------|--------|------|------|
| Fevereiro/22 | 0,5000 | 1,06 | 3,84 |
| Março/22 | 0,5976 | 1,67 | 4,34 |

| TR MÊS | % | ano | 12 m |
|--------------|--------|------|------|
| Fevereiro/22 | 0,0000 | 0,06 | 0,06 |
| Março/22 | 0,0971 | 0,16 | 0,16 |

| Período | POUP ANTIGA | POUP NOVA | REMUN BÁSICA |
|-------------|-------------|-----------|--------------|
| 26/2 a 26/3 | 0,5000 | 0,5000 | 0,0000 |
| 27/2 a 27/3 | 0,5000 | 0,5000 | 0,0000 |
| 28/2 a 28/3 | 0,5000 | 0,5000 | 0,0000 |
| 1/3 a 1/4 | 0,5976 | 0,5976 | 0,0971 |
| 2/3 a 2/4 | 0,6304 | 0,6304 | 0,1298 |
| 3/3 a 3/4 | 0,5997 | 0,5997 | 0,0992 |
| 4/3 a 4/4 | 0,5673 | 0,5673 | 0,0670 |
| 5/3 a 5/4 | 0,5779 | 0,5779 | 0,0775 |
| 6/3 a 6/4 | 0,6017 | 0,6017 | 0,1012 |
| 7/3 a 7/4 | 0,6355 | 0,6355 | 0,1348 |
| 8/3 a 8/4 | 0,6393 | 0,6393 | 0,1386 |
| 9/3 a 9/4 | 0,6422 | 0,6422 | 0,1415 |
| 10/3 a 10/4 | 0,6129 | 0,6129 | 0,1123 |
| 11/3 a 11/4 | 0,5855 | 0,5855 | 0,0851 |
| 12/3 a 12/4 | 0,5938 | 0,5938 | 0,0933 |
| 13/3 a 13/4 | 0,6274 | 0,6274 | 0,1268 |
| 14/3 a 14/4 | 0,6513 | 0,6513 | 0,1505 |
| 15/3 a 15/4 | 0,6559 | 0,6559 | 0,1551 |
| 16/3 a 16/4 | 0,6260 | 0,6260 | 0,1254 |
| 17/3 a 17/4 | 0,6063 | 0,6063 | 0,1058 |
| 18/3 a 18/4 | 0,5748 | 0,5748 | 0,0744 |
| 19/3 a 19/4 | 0,5762 | 0,5762 | 0,0758 |
| 20/3 a 20/4 | 0,6095 | 0,6095 | 0,1090 |
| 21/3 a 21/4 | 0,6329 | 0,6329 | 0,1322 |
| 22/3 a 22/4 | 0,6021 | 0,6021 | 0,1016 |
| 23/3 a 23/4 | 0,6046 | 0,6046 | 0,1041 |
| 24/3 a 24/4 | 0,5839 | 0,5839 | 0,0835 |
| 25/3 a 25/4 | 0,5512 | 0,5512 | 0,0509 |
| 26/3 a 26/4 | 0,5524 | 0,5524 | 0,0521 |
| 27/3 a 27/4 | 0,5856 | 0,5856 | 0,0852 |
| 28/3 a 28/4 | 0,6089 | 0,6089 | 0,1084 |

CUB PARANÁ

Fonte: Sinduscon/PR e Sinduscons regionais - RBN

| R\$/m2 | FEV | MAR | %m | %ano | %12m |
|----------|----------|----------|------|------|-------|
| Paraná | 2.015,00 | 2.030,84 | 0,79 | 1,37 | 14,72 |
| Norte | 2.014,66 | 2.023,13 | 5,99 | 4,52 | 11,93 |
| Noroeste | 2.012,15 | - | 0,88 | 1,93 | 22,67 |
| Oeste | 2.054,45 | 2.074,11 | 0,96 | 1,63 | 14,44 |

SAL. MÍNIMO - PARANÁ

| Grupo | R\$ 1.617,00 | Grupo | R\$ 1.738,00 |
|---|--------------|---|--------------|
| Grupo 1 | R\$ 1.617,00 | Grupo 3 | R\$ 1.738,00 |
| Trab. s/ na agricultura. | | Trab. produção de bens e serviços industriais | |
| Grupo 2 | R\$ 1.680,80 | Grupo 4 | R\$ 1.870,00 |
| Serviços administrativos, domésticos e gerais, vendedores e trab. de reparação. | | Técnicos nível médio. | |

*Valores válidos de 01/01/22 a 31/12/22

Mercado Agropecuário

LOTES - ATACADO 29/04/22

SOJA - saca 60kg

| PRAÇA | R\$ | SEM | 30 d. |
|--------------|--------|------|-------|
| Paranaguá | 198,00 | 4,2% | 3,7% |
| Ponta Grossa | 195,00 | 5,4% | 4,8% |
| Maringá | 193,00 | 4,3% | 5,5% |
| Cascavel | 193,00 | 4,3% | 5,5% |
| Sudoeste | 194,00 | 4,3% | 4,9% |
| Guarapuava | 193,00 | 4,9% | 4,9% |

TRIGO - saca 60kg

| PRAÇA | R\$ | SEM | 30 d. |
|--------------|--------|------|-------|
| Curitiba | 112,00 | 0,0% | 1,8% |
| Ponta Grossa | 107,00 | 0,0% | 1,9% |
| Maringá | 102,00 | 0,0% | -1,9% |
| Cascavel | 102,00 | 0,0% | -4,7% |

INDICADORES CEPEA/ESALQ

Comissão se reúne para tratar da defasagem no repasse de recursos para o Samu

Nelson da Luz Junior

nelson@diariosudoeste.com.br

Um grupo de prefeitos de municípios da região sudoeste se reuniram hoje na sede do Consórcio Intermunicipal da Rede de Urgência do Sudoeste do Paraná (Ciruspar), em Pato Branco, para debater questões relacionadas ao financiamento do Serviço de Atendimento Móvel de Urgência (Samu 192) na região.

O grupo integra a comissão formada em uma assembleia recente do consórcio para articular ações sobre o tema. A comissão é composta pelos prefeitos de Ampére, Disney Luquini; de Francisco Beltrão, Cleber Fontana; Dois Vizinhos, Carlinhos Turatto; Chopinzinho, Edson Luiz Cenci; e Coronel Vivida, Anderson Barreto.

De acordo com Luquini, presidente da comissão, os municípios vêm arcando com cerca de 66% do custeio total de manutenção do serviço, responsabilidade que é compartilhada com os governos estadual e federal. Pelo contrato de tripartite, os municípios deveriam ser responsáveis por 25% das despesas.

“Nós passamos por um momento difícil, onde passamos por várias tratativas junto ao Governo do Estado

e ao Governo Federal para que se aumentassem os repasses que estão defasados há muito tempo, principalmente do Governo Federal. Desde 2013 é o mesmo valor que está sendo enviado mensalmente, com aumento significativo dos insumos, do combustível, das despesas. Tudo subiu e infelizmente sempre sobra para os municípios bancarem a conta”, relata o prefeito.

Luquini, conta que houve uma conversa com o governador Ratinho Junior, que esteve cumprindo agenda esta semana em Dois Vizinhos. O objetivo foi sensibilizar o governo para a necessidade de equiparação do custeio.

No próximo dia 12 de maio haverá uma assembleia na sede da Associação dos Municípios do Sudoeste do Paraná (Amsop), em Francisco Beltrão, onde o assunto será debatido entre os prefeitos da região.

“Gostaria de tranquilizar a população. Estamos em harmonia entre os prefeitos. Sempre fizemos isso de achar soluções. Nós não vamos deixar de prestar esse serviço que é tão importante para o Sudoeste. Passamos por um momento de dificuldade na pandemia, agora também com a questão da dengue, aumen-

tado muitos casos, e o Samu sempre prestando um grande trabalho”, disse Luquini.

Custos

De acordo com o presidente da comissão e do Ciruspar, o custo de manutenção mensal do Samu no Sudoeste é de cerca de R\$ 2 milhões. “Nós temos uma arrecadação junto ao governo do estado e ao governo federal que não chega a R\$ 1 milhão. Então sobra cerca de R\$ 1,7 milhão pra dividir entre os 42 municípios que abrangem o nosso consórcio”, expôs o prefeito.

Luquini acrescentou que julga o atendimento de saúde “essencial”. “Não adianta fazer grandes obras, fazer grandes transformações, se nós não atender a nossa população na área da saúde.”

Terceirização

Nesta semana, os sindicatos dos Trabalhadores em Estabelecimentos em Serviços de Saúde Francisco Beltrão e Região (Sintrasaúde) e dos Empregados em Estabelecimentos de Serviços de Saúde Pato Branco (Sindisaúde) juntamente com Sintropab, Sitrofab e Sindtrodiv, que abrangem os motoristas, condutores de veículos urbanos e em geral, trabalhadores em transpor-



Comissão se reuniu na sede do Ciruspar, em Pato Branco

te rodoviário de Pato Branco, Francisco Beltrão e Dois Vizinhos respectivamente, publicaram uma carta aberta à população destacando as dificuldades enfrentadas para a manutenção do Samu no Sudoeste.

O documento alerta para a situação do custeio do serviço, além de mencionar uma defasagem de 20% nos salários de condutores socorristas, técnicos de enfermagem e enfermeiros. “Os salários merecem e deverão ser corrigidos. A manutenção do serviço é imprescin-

dível para a sociedade, pois efetivamente salva vidas. Você sabia que o Samu realiza cerca de dez mil atendimentos por ano e cerca de 25% desses atendimentos são para acidentes graves, que se não forem atendidos com a urgência que o Samu atende, as vítimas não teriam sobrevivido?”

Conforme matéria publicada pelo Diário, a carta diz ainda que alguns prefeitos consideram “trazer o Serviço para as estruturas de saúde dos municípios ou terceirizar/privatizar o

Serviço”, medida reprovada pela categoria.

Sobre o assunto, Luquini afirma que a possibilidade foi cogitada, mas acredita que não é o momento de uma terceirização. “Temos o levantamento, inclusive, de empresas que tem o trabalho terceirizado em outros estados, que vieram aqui e fizeram o levantamento, e não tem viabilidade nenhuma dessas empresas administrarem nosso consórcio. O que está dando certo você não pode mudar”, explicou.

Projeto “Bicho também têm Alma” é apresentado na Câmara de Vitorino

Assessoria

O projeto de lei nº 36 de 22 de abril de 2022, de autoria do Executivo de Vitorino, tem por objetivo implantar medidas e ações de caráter educativo, promover o controle reprodutivo de cães e gatos, desenvolver a saúde e o bem-estar animal e normatizar a atuação do município no atendimento a maus tratos que venham ocorrer contra os animais. Levando o nome de “Bicho também tem alma”, o projeto foi levado pelo prefeito Marciano Vottri até a Câmara esta semana, para que seja apreciado pela Casa em regime de urgência.

Se aprovado, ficará instituído um programa permanente de Educação e Saúde, de estímulo a adoção, de controle populacional e proteção aos animais. Todas as ações serão executadas pelo Município, através do Fundo Municipal do Meio Ambiente. Segundo o prefeito, “é um programa que já nasce com condições de acontecer, que é um programa alinhado com o Ministério Público [do Paraná –MPPR] e, no sentido da coerência, da prudência e da razoabilidade, ou seja, um programa que de fato vai sair do papel”, afirmou Vottri.

A principal ação do projeto é a divulgação e ensino do assunto nas escolas através de uma parceria entre secretarias de Educa-

ção, Esporte, Cultura e Lazer, com Meio Ambiente e Saúde. “A questão de educação será de caráter permanente e com apoio das mídias. Na divulgação para as escolas e alunos, para que elas levem aos pais e iniciem uma cultura de cuidado com os animais. O objetivo é incentivar o maior número possível de pessoas”, afirma o veterinário do Município Fernando Favero.

Favero também falou sobre o tema mais esperado pela população e pela ONG protetora de animais em Vitorino, a esterilização cirúrgica. Segundo ele será feita licitação para ofertar o serviço a população, que deverá se inscrever na Secretaria de Meio Ambiente e obedecer à alguns critérios: ser tutor de animais resgatados, comunitários, com tutores inscritos no CadÚnico, acumuladores de animais e/ou em situação de vulnerabilidade social.

O projeto também busca a realização de um Censo Municipal de Animais Domésticos com o intervalo máximo de 5 anos. Com os dados atuais, obtidos por aproximação segundo critérios da Organização Mundial da Saúde (OMS), Vitorino possui 200 animais errantes, ou seja, abandonados ou comunitários – que são os animais alimentados por várias pessoas, mas que vivem em situação de rua.

cresol.com.br



É fácil investir com **segurança.**

INVESTISTA

Para quem busca investimentos regulares, com baixo risco e sem complicações.

#vemjuntoinvestir

CRESOL

Dafne Brízola



Nina Battisti Landin



Maitê Ghisleni Rosa

"Conservemos os nossos olhos fixos em Jesus, pois é por meio dele que a nossa fé começa".
(Hb. 12.2)



Antonella Salles



Vinicius José Viero

ABRIL VERDE
SUA SEGURANÇA É NOSSA PRIORIDADE!

O que é Abril Verde?
O Movimento Abril Verde engloba ações de conscientização relacionadas à segurança e à saúde do trabalhador. Ela parte do pressuposto de que se pode fazer mais por um trabalho saudável e sem acidentes por meio de informações qualificadas. Fazendo Assim Fortalecer a comunicação e a cultura de prevenção de acidentes no ambiente de trabalho.

Mas, por que em Abril?
A Organização Internacional do Trabalho (OIT), em 2003, Instituiu o dia 28 de Abril como o Dia Mundial de Segurança e Saúde no Trabalho, em memórias às vítimas de um acidente ocorrido em uma mina em Virginia, nos Estados Unidos, em 1969. No Brasil, a data foi decretada como o Dia Nacional em Memória das Vítimas de Acidentes e Doenças do Trabalho, pela Lei Nº 11.121n no ano de 2005.




Agora Prinex é do seu jeito!



Na hora que você escolhe e com o cuidado que sua encomenda precisa: Prinex do seu jeito!

INFORMAÇÕES:
(46) 3025-3940 / (46) 9 9116-8591

PRINEX
do seu jeito!
Princesa dos Campos

Conheça as novas apostas musicais do TikTok

Assessoria

O Generation NXT, iniciativa que apoia artistas musicais dentro do TikTok, chega a sua terceira turma repleta de novidades. Neste ano, seis novos criadores participarão de um intensivão promovido pela plataforma que ajudará artistas que estão emergindo no cenário musical a construir alcance e visibilidade no TikTok.

A terceira edição do Generation NXT contará com a participação de Lary, MC Topre, Martte, Aariah, Bryan Behr e Laura Shadeck. O programa seleciona artistas que estão se destacando e dá apoio por meio de workshops sobre melhores práticas, ferramentas e estratégias, além de promover ações de incentivo para a interatividade, como lives e vídeos com a ferramenta de dueto.

“O TikTok exerce um papel importante na carreira de muitos artistas, que encontram na nossa

plataforma um ambiente propício para expressar toda sua criatividade. Estamos muito felizes e ansiosos por essa edição do Generation NXT e pelos novos talentos que estão se juntando ao TikTok”, afirma Roberta Guimarães, Head de Conteúdo Musical do TikTok Brasil.

As turmas são formadas por artistas que identificam na plataforma uma oportunidade de se conectar com uma audiência diversa e engajada. Os participantes do programa terão, ainda, músicas inseridas nas playlists do TikTok e de Resso, aplicativo social de streaming de música projetado para a nova geração de entusiastas da música. “Dessa forma, damos a chance a mais artistas para se destacarem no novo cenário musical brasileiro”, finaliza Roberta Guimarães.

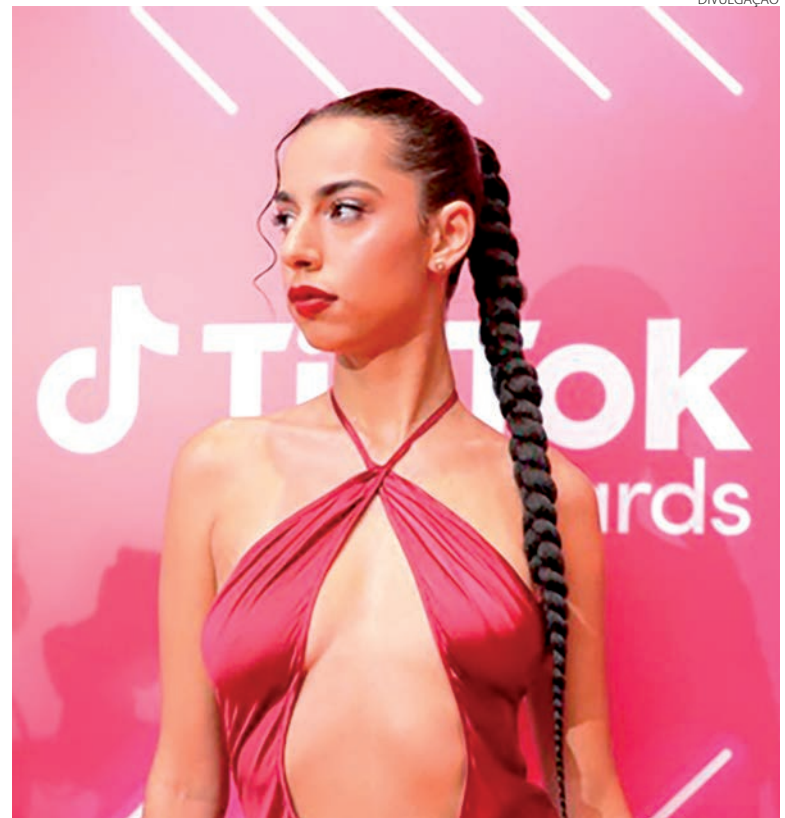
A nova geração da música

A primeira e a segunda turmas do Generation NXT con-

tou com nomes importantes da cena musical, como Marina Sena, Ebony, Malu, Marvvila, Ananda e Nick Cruz, que tiveram o apoio da plataforma para promoção de suas músicas autorais.

Acompanhados de perto pela equipe do TikTok, os artistas apresentaram resultados relevantes. Marina Sena é um exemplo do impacto que o TikTok promove na carreira de músicos. Dona do hit “Por Supuesto”, a cantora mineira tocou recentemente no festival Lollapalooza e acumula mais de 2,5 milhões de curtidas em seu perfil no TikTok.

Marina Sena foi atração do Tik Tok Awards em 2021



DIVULGAÇÃO

Primeiro filme de dança brasileiro chega ao festival de Cannes

Um filme brasileiro em formato inédito, sem diálogos e com sua história toda contada por meio da dança, chega ao Festival de Cannes pelas mãos de Thiago Soares, bailarino e coreógrafo brasileiro mais premiado internacionalmente, que foi astro do Royal Ballet de Londres por mais de uma década.

O filme é “Vermelho Quimera”, no qual Thiago criou a coreografia e divide a direção com o designer e artista brasileiro Oskar Metsavah. Thiago também estrela a produção, ao lado da atriz

Lana Rhodes. O filme foi selecionado para participar do Festival de Cannes dentro do disputado Short Film Corner, que acontece de 23 a 27 de maio. A seleção, um dos pilares do festival de cinema, reúne criadores, distribuidores e plataformas de todo o mundo, movimentando o mercado audiovisual internacional.

Sem diálogos, com a história contada em coreografia, “Vermelho Quimera” acompanha dois amantes que transitam em um universo paralelo, entre a ilusão e re-

alidade, e encontram uma forma única e especial de se comunicar, através da expressão de seus corpos em movimento. A inspiração é o icônico balé “Pássaro de Fogo”.

“É um filme único no Brasil, no qual a dança não é acessória ao roteiro, mas sim a própria forma de se contar a história. É uma história contemporânea sobre duas pessoas que se reconhecem e se conectam através de uma comunicação própria. Uma linguagem que dispensa palavras é muito poderosa”, descreve Thiago. “É um filme que

desconstrói os princípios de palácios que fiz no passado e abraça minha maturidade e embarca em uma relação mais intensa e sensual da dança.”

Carnaval

Aos 40 anos, Thiago Soares hoje é diretor artístico do Ballet de Monterrey, no México, e se desafiou pela primeira vez como coreógrafo da comissão de frente da Imperatriz Leopoldinense neste Carnaval. Na apresentação, trouxe um elenco feminino com um

trabalho voltado ao DNA da escola, com referências ao enredo deste ano.

Thiago hoje cria coreografias de grande porte de produção, como a sua primeira versão completa do balé O Lago dos Cisnes no México, que estreia em maio. “Fico feliz de ter um segundo ato de carreira tão divertido. Além de todos os desafios, o ‘Vermelho Quimera’ abre uma outra linguagem para mim e mal posso esperar para ir a Cannes e dar seguimento a esses novos caminhos”, diz.

PATROCINADORES

17ª FESTA

Leitão Maturado

Itapejara D'Oeste

REALIZAÇÃO:

APOIO:

46 99922-8038 (Deon)

Dia: 01/05/2022

Metal Lords e a insegurança adolescente



DIVULGAÇÃO

Metal Lords é um filme lançado em 8 de abril de 2022, disponível na Netflix, que conta a história de Hunter e Kevin, que decidem formar uma banda de heavy metal para vencer o festival da escola e conquistar a admiração de todos.

O filme aborda como tema principal a adolescência e vários problemas que acompanham essa fase da vida comum a todos nós. De uma forma nostálgica, podemos reviver várias destas situações. Automaticamente acabamos nos envolvendo com o filme por meio destas afinidades.

Um dos personagens principais, chamado Kevin, consegue encontrar sua identidade com a ajuda da música e das amizades, porém nunca se livra totalmente da timidez.

Hunter, que segue ao pé da letra todas as regras que sempre acompanhou na vida de seus ídolos, vive de maneira rebelde. Assim como Kevin, também sofre com as consequências da insegurança, permitindo que as regras do metal se sobreponham à sua própria vontade.

Já Emily é uma menina incompreendida, sofre em silêncio com suas questões psicológicas, e é excelente no que faz com seu violon-

celo. Todavia, parece não ter ideia de quanto suas habilidades estão acima da média.

O que os três adolescentes têm em comum?

A insegurança, a busca por um grupo para fazer parte e também a busca por identidade são comuns aos três personagens. É no diálogo com a música, entre outras situações hilárias, que eles conseguem alcançar estes nobres objetivos.

Apesar de ser um filme sobre o mundo do rock, e desenvolver muito bem as referências, é possível que adolescentes e adultos que não fazem parte deste contexto se identifiquem com o filme. A mensagem de que a arte sempre será libertadora para a insegurança do adolescente é fundamental. É por intermédio dela que é possível encontrar novas amizades e desenvolver sua identidade com aquilo que está fazendo. Seja através da música, dança, teatro e esportes – que não deixam de ser uma forma de arte.

BRUNO PÉRES OLIVEIRA É PSICÓLOGO E PSICANALISTA NA CLÍNICA PSICANALÍTICA MARIA DE FÁTIMA.

Versão coreana de La Casa de Papel tem data de estreia na Netflix

A Netflix divulgou na última quinta-feira (29) a data de estreia da versão coreana de La Casa de Papel. O remake da série espanhola chega a plataforma de streaming no dia 24 de junho.

No teaser, divulgado nesta quinta, os personagens prometem “o maior roubo da história” e afirmam que público “assistirá ao vivo o maior show da Terra”. O papel de Berlin ficou com o ator Park Hae-Soo, o investidor falido Cho Sang-woo de outra série de sucesso, Round 6. Yoo Ji-Tae, do dorama Quando Meu Amor Floresce, interpretará o Professor. A nova versão é ambientada em um fu-

turo fictício, em que a Coreias do Norte e a Coreia do Sul estão à beira de uma reunificação pacífica e as nações estão planejando criar uma nova moeda unificada. A história dos ladrões será contada em 12 episódios e é dirigida por Kim Hong-Sun.

Série sobre Berlim

A série espanhola de cinco temporadas deu tão certo que a Netflix também anunciou que produzirá um spin-off sobre o personagem de Berlin, interpretado pelo ator Pedro Alonso, previsto para estrear ainda em 2023. (Assessoria)

**abril
marrom**

A saúde dos seus olhos
em primeiro
lugar

MÊS DE PREVENÇÃO E COMBATE AS
DIVERSAS ESPÉCIES DE CEGUEIRA



COMO A DIABETES PODE LEVAR A CEGUEIRA

De acordo com a Sociedade Brasileira de Diabetes, 6,9% da população brasileira tem a doença, sendo ela a principal responsável pelos casos de cegueira em pessoas entre 20 e 60 anos de idade.

A diabetes está associada a diversas complicações sistêmicas como a disfunção e falência dos rins, do sistema nervoso, do coração e dos vasos sanguíneos. O olho é um dos órgãos mais afetados por ela, sendo a Retinopatia Diabética - doença que afeta os pequenos vasos da retina -, uma de suas principais complicações. Outras complicações oftalmológicas da Diabetes são o Edema Macular Diabético, e uma maior propensão ao Glaucoma e à Catarata.

RETINOPATIA DIABÉTICA

Uma das complicações oftalmológicas mais frequentes da diabetes. Ocasionalmente pela lesão dos vasos sanguíneos oculares com consequente extravasamento de fluido na retina (área esta responsável pela formação das imagens que serão enviadas ao cérebro). A retinopatia diabética pode evoluir com hemorragias oculares, descolamento da retina, formação de membranas opacas da íris e, em casos mais avançados, pode levar a baixa de visão ou até a cegueira.

EDEMA MACULAR DIABÉTICO

É uma consequência da retinopatia diabética em que a região macular, área nobre da retina responsável pela visão central nítida, fica edemaciada, podendo evoluir com perda visual grave e cegueira.

O GLAUCOMA

Pacientes diabéticos apresentam 40% mais chance de desenvolverem glaucoma, doença esta em que temos lesão do nervo óptico e que geralmente está associada ao aumento da pressão intraocular.

A CATARATA

A diabetes é considerada um fator de risco para o desenvolvimento de catarata, aumentando sua chance de ocorrência em 60%. A Catarata ocorre em decorrência da perda da transparência do cristalino, bloqueando ou atrapalhando a entrada da luz e, consequentemente, deixando a visão embaçada.

TRATAMENTO

Inicialmente as lesões oculares podem se apresentar de forma assintomática e se detectadas precocemente, podem até mesmo regredir com o controle

adequado da glicemia. Casos mais avançados exigem tratamentos individualizados que variam de tratamentos específicos com laser, medicamentos injetáveis, colírios de uso tópico e dependendo da condição, até cirurgias podem ser recomendadas.

Para evitar os problemas com a saúde dos olhos, além de manter hábitos de vida saudáveis, conciliando uma alimentação balanceada com a prática de exercícios físicos e um bom controle dos níveis glicêmicos, todo paciente com diabetes tipo 1 ou 2 deve se consultar com um oftalmologista pelo menos uma vez por ano, mesmo que não haja nenhum sintoma, para fazer o exame de fundo de olho.

QUER SABER MAIS?



Renata B. Siviero

Oftalmologista
CRM PR: 34 804 | RQE 25.984

Tel. e WhatsApp: (46) 3272-2616
E-mail: contato@renatasivierooftalmologia.com.br
Endereço: Avenida Brasil 707 - Centro
CEP 85501-057 - Pato Branco - Paraná

artigo

A superação da violência pelo amor

Gostaria de falar sobre a superação da violência. Você acredita ser possível superar a violência pelo amor? Nós percebemos que a violência sempre aumenta. As notícias sobre a violência terrorista, a violência criminosa, a violência entre jovens cresce a cada dia e não podemos fechar os olhos diante disso. Podemos constatar que o crime organizado abrange sempre mais pessoas, mais círculos e gostaria de influenciar sempre maiores campos de vida pública. Apesar disso nós não abrimos mão da esperança de que o amor é mais forte do que a violência.

A violência nunca desaparecerá do mundo. Pensar nisso seria algo irreal de minha parte, mas eu não me entrego, eu acredito na força do bem e da força do amor. Quando os cristãos realçam também publicamente seu amor, sem fechar os olhos à realidade da violência, haverá sempre a possibilidade da vitória do amor. Mas essa vitória será perene, pois o mal existe no mundo. A violência muitas vezes é consequência de feridas que as pessoas sofreram e que agora desejam passar a pessoas que nada tem a ver com elas. Se for verdade que crianças feridas passam suas feridas adiante, então é mais importante ainda criar as crianças com amor, para que as feridas não continuem a se propagar sempre mais. Há necessidade de fé e esperan-

ça para confiar no amor que pode curar pouco a pouco crianças, jovens, pessoas feridas e assim impedir a violência, rompendo o espiral de sempre novas feridas. Violência gera violência.

O amor tende a quebrar esse espiral da violência. A violência predomina no mundo através de associações terroristas e criminosas e precisa, por um lado, de uma resposta enérgica. É preciso colocar limites claros que digam francamente que a sociedade não aceita violência. Por outro lado, não devemos admitir que grupos de violência ditem as regras do jogo. Estou convencido de que a verdadeira superação da violência acontece por via mental e espiritual. Precisamos confiar na força do espírito e do amor. A resposta inteligente e realmente eficaz para a violência que acontece na nossa cidade, nas nossas casas, no nosso país, no mundo é amor. Por isso, ame, aprenda a amar, o amor nos renova e renova quem está ao nosso redor, pessoas amorosas renovam o mundo, pensemos nisso.

Deus te abençoe e te guarde.

PADRE EZEQUIEL DAL POZZO

momento espírita

ARQUIVO



Você é o que deseja ser

João era um importante empresário. Morava em um apartamento de cobertura, na zona nobre da cidade.

Ao acordar pela manhã, deu um longo beijo em sua amada, fez sua oração matinal de agradecimento a Deus pela sua vida, seu trabalho e suas realizações.

Tomou café com a esposa e os filhos e os deixou no colégio. Dirigiu-se a uma das suas empresas.

Cumprimentou todos os funcionários com um sorriso. Ele tinha inúmeros contratos para assinar, decisões a tomar, reuniões com vários departamentos, contatos com fornecedores e clientes.

Por isso, a primeira coisa que disse para sua secretária, foi: Calma, vamos fazer uma coisa de cada vez, sem stress.

Ao chegar a hora do almoço, foi curtir a família. À tarde, soube que o faturamento do mês superara os objetivos e mandou anunciar a todos os funcionários uma gratificação salarial, no mês seguinte.

Conseguiu resolver tudo, apesar da agenda cheia. Graças a sua calma, seu otimismo.

Como era sexta-feira, João foi ao supermercado, voltou para casa, saiu com a família para jantar.

Depois, foi dar uma palestra para estudantes, sobre motivação.

Enquanto isso, Mário, em um bairro pobre de outra capital, como fazia todas as sextas-feiras, foi ao bar jogar e beber.

Estava desempregado e, naquele dia, recusara uma vaga como auxiliar de mecânico, por não gostar do tipo de trabalho.

Mário não tinha filhos, nem esposa. A terceira companheira partira, cansada de ser espancada e viver com um inútil.

Ele morava de favor, num quarto muito sujo, em um porão. Naquele dia, bebeu, criou confusão, foi expulso do bar e o mecânico que lhe havia oferecido a vaga em sua oficina, o encontrou estirado na calçada.

Levou-o para casa e depois de passado o efeito da bebedeira, lhe perguntou por que ele era assim: Sou um desgraçado, falou. Meu pai era assim. Bebia, batia em minha mãe.

Ele tinha um irmão gêmeo que, como eu, saiu de casa depois que nossa mãe morreu. Ele se chamava João. Nunca mais o vi. Deve estar vivendo desta mesma forma.

Na outra capital, João terminou a palestra e foi entrevistado por um dos alunos: Por favor, digamos, o que fez com que o senhor se tornasse um grande empresário e um grande ser humano?

Emocionado, João respondeu: Devo tudo à minha família. Meu pai foi um péssimo exemplo. Ele bebia, batia em minha mãe, não parava em emprego nenhum.

Quando minha mãe morreu, saí de casa, decidido que não seria aquela vida que queria para mim e minha futura família. Tinha um irmão gêmeo, Mário, que também saiu de casa no mesmo dia. Nunca mais o vi. Deve estar vivendo desta mesma forma.

* * *

O que aconteceu com você até agora não é o que vai definir o seu futuro e, sim, a maneira como você vai reagir a tudo que lhe aconteceu.

Não lamente o seu passado. Construa você mesmo o seu presente e o seu futuro.

Aprenda com seus erros e com os erros dos outros.

O que aconteceu é o que menos importa. Já passou.

O que realmente importa é o que você vai fazer com o que vai acontecer.

E esta é uma decisão somente sua. Você decide o seu dia de amanhã. De coisas positivas ou de amargura. De tristeza ou de felicidade.

Pense nisso! Mas pense agora!

REDAÇÃO DO MOMENTO ESPÍRITA



**Academia
de Letras e Artes
de Pato Branco
ALAP**

FINALIDADES DA LITERATURA

Literatura - Mimese da realidade,
Tem finalidades.
É Arte.
E a Arte, jeito especial de conhecimento.
Fique atento!
Pessoas têm sede de saber
Sobre o mundo e a Vida,
Isso significa finalidade Cognitiva.
Por mais rude que seja,
O ser humano tende ao belo e ao prazer,
Finalidade Estética, isso quer dizer.
No livro, Poética, um sábio grego,
Leem-se três finalidades sem medo:
Cognitiva, Estética e Catártica.
Catártica? O que significa essa função?
Sensação de alívio após momentos de tensão.
Ênfaticada por um escritor francês,
Há também a finalidade Político-Social
De compromisso com a Liberdade e a Justiça.
Literatura, não submissa.
Mas agente de transformação social.
É a chamada Literatura Engajada,
Comprometida com os seres da Pátria Amada.
Na sua riqueza e versatilidade,
A Literatura exhibe muitas finalidades,
Que nas palavras do bom escritor,
Enlaçam-se e dão aos textos mais sabor.

ELIZABETH MARIA CHEMIN BODANESE, CADEIRA Nº 30

Contato: neribocchese@bol.com.br
Pato Branco - PR | CEP 85.505-183

Comissão de Editoração da ALAP | Apoio: DIÁRIO DO SUDOESTE
Visite nosso site: www.alap.org.br

FOTO DO DIA



Na quinta (28) e sexta-feira (29), o ônibus da Agência do Trabalhador Itinerante Emprega Mais Paraná e a Van da Fomento Paraná estiveram no Calçadão de Francisco Beltrão, prestando atendimento à população.

ARTIGO

Precisando economizar?! Artigo sobre Educação Financeira Pessoal

Cristiane Canton

Tudo está interligado no nosso planeta, acontecimentos em escala global podem ter impacto sobre nós. Como, por exemplo, a guerra atual que acontece entre Rússia e Ucrânia tem contribuído drasticamente para o aumento de preços aqui no Brasil. Ações individuais quando somadas também provocam mudanças no mundo ao nosso redor, e nós fazemos escolhas o tempo todo, não é mesmo?

Essas escolhas, quando financeiras impactam a nossa vida, a vida dos nossos vizinhos, da cidade onde moramos, do estado e até de um país inteiro. Por isso, precisamos aprender a consumir e poupar de um modo mais consciente para podermos garantir uma mudança financeira positiva que irá assegurar a continuidade futura do nosso planeta.

Precisamos de uma vez por toda aprendermos a lidar com as situações e imprevistos financeiros do nosso cotidiano. Pois, a parte mais importante do relacionamento com o dinheiro

não é quanto você ganha mais o quanto e como você gasta. Obter um planejamento financeiro é a maneira mais prática de equilibrar o que é importante para você no presente e no futuro.

E aí você pode pensar que ter planejamento financeiro é controlar tudo com planilhas, colocar todos os gastos e contas a pagar. E você não está errado ao raciocinar assim, o que falta é incluir que ao planejar financeiramente seu dinheiro, isso irá te proporcionar a realização de sonhos, metas e propósitos que irão começar a definir o seu comportamento e a sua definição do que você espera da vida.

E, isso sim é o mais importante nessa jornada da educação financeira pessoal, pois, são os seus sonhos e as suas prioridades que irão te conduzir. O primeiro passo, é pensar que todos os seus ganhos precisam, necessariamente, cobrir todos os seus gastos, sem que isso comprometa a sua qualidade de vida.

Obviamente, que essa relação para ser cumprida não está interligada a quantas cifras você

possui no banco. Nada disso. O que realmente importa é o que você faz para valorizar o que tem, sem deixar de pensar no seu futuro. Segundo passo, está em compreender o quanto você ganha e onde mais gasta, essa maneira de controle irá permitir que você encontre formas de economizar.

Terceiro passo, é essencial entender a diferença entre valor e preço. Muitas pessoas costumam dar valor a coisas só por status. Por exemplo, você realmente precisa do último modelo de celular lançado no mercado, ou do último carro daquele modelo, os modelos mais antigos não atendem a sua necessidade. Ou, por exemplo, uma viagem em família é algo que não tem preço, será que não vale a pena economizar em coisas para fazer algo mais prazeroso.

Quarto passo, é, com certeza, evitar dívidas. Claro, nem sempre isso é possível, mas, sempre que for é algo a se levar em consideração. Uma vez que, dívidas são sinônimos de juros altos e se caso ocorra um atra-

so de alguma dívida isso irá virar uma "bola de neve". Lembre-se que as compras no cartão de crédito precisam de muita atenção. Essas, quando não pagas em dia tendem a levar a ruína de um planejamento financeiro.

Último passo, podemos destacar a necessidade de aprendermos, de fato, como economizar. E, como fazer isso? Bom, termos uma reserva de emergência é uma maneira simples de economizarmos. O equívoco aqui ocorre quando as pessoas deixam para guardar um valor no final do mês, o melhor a se fazer é poupar assim que o salário entrar na conta. Comece reservando 10% do que ganha e vá aumentando com o tempo. Lembre-se que ser educado financeiramente é ter um estilo de vida mais tranquilo e feliz.

Mestra em Ciências Contábeis, contadora, professora e pesquisadora das mudanças e tendências do mundo por amor!

ARTIGO

Necessidades básicas

As necessidades humanas foram esquematizadas na famosa Pirâmide de Maslow, que vai da fisiologia à realização pessoal. Ela demonstra que as pessoas só atingem elevados patamares da criatividade e da realização pessoal depois de terem sido satisfeitos os requisitos básicos de sobrevivência, tais como alimentação, abrigo e repouso, entre outros.

Ou seja, as capacidades humanas voltadas para a inovação tecnológica, a criatividade artística, a eficiência no trabalho e o aproveitamento educacional, só podem ser estimuladas por meio de uma rede articulada de iniciativas e políticas públicas que visem ao atendimento das necessidades mais essenciais do ser humano.

A pena de Graciliano Ramos em Vidas Secas e as tintas de Cândido Portinari no quadro Retirantes são ilustrações simbólicas dessas trevas desumanizantes, que tão mal fazem à sociedade. Personagens que de tão carentes de quaisquer elementos mais fundamentais a uma condição digna confundem-se com a paisagem agreste, com os animais esqueléticos e com a vegetação inerte.

Nos centros urbanos, a miséria está estampada a cada esquina, nos sem-teto que invadiram as ruas e, pedintes, desafiam a sensibilidade dos mais abastados. O único objetivo que os mantém vivos é a luta pela sobrevivência. Buscam a superação, ainda que inconscientemente, dos primeiros degraus daquela pirâmide... E nessa jornada incessante, toda a energia criativa, inerente à condição humana, é desperdiçada.

Quantas ideias, quantas soluções, quantas inovações não se perderam, e ainda se perdem, nas brumas da exclusão social?

André Naves - Defensor Público Federal, especialista em Direitos Humanos e Sociais. Escritor, professor e palestrante; conselheiro do Chaverim, grupo de assistência às pessoas com deficiência



DIÁRIO DO SUDOESTE

EXPEDIENTE

Presidente: Delise Guarienti Almeida
Diretor Geral: André Guarienti Almeida
Gerente Geral: Edegar L. Del Sent
Gerente Comercial: Marlene Raiher Charavara
Editora-chefe: Marcilei Rossi
Editora de Suplementos: Mariana Salles

Geral: diario@diariosudoeste.com.br
Redação: redacao@diariosudoeste.com.br
Publicações legais: editais@diariosudoeste.com.br
Classificados: classificados@diariosudoeste.com.br
Comercial: comercial@diariosudoeste.com.br
Circulação: circulacao@diariosudoeste.com.br

Propriedade de Editora Juriti Ltda.
CNPJ 80.192.081/0001-08 - Fundada em 19/03/1986

Jornalismo: 46 99114-4400

Social: 46 99110-7053

Circulação: 46 99102-4147

Administração, Redação e Oficinas
Rua Caramuru, 1267 - CEP 85.501-356 - Pato Branco - PR

PABX (46) 3220-2066
www.grupodiario.com.br

www.diariosudoeste.com.br

| ASSINATURAS | Semestral (6 meses) | Anual (12 meses) | Bianual (24 meses) | Online |
|-----------------------------|---------------------|------------------|--------------------|-----------------------|
| À vista | R\$ 215,00 | R\$ 396,00 | R\$ 746,00 | R\$ 178,80 (Anual) |
| Parcelas 3x (30/60/90 dias) | R\$ 85,00 | R\$ 140,00 | R\$ 265,00 | R\$ 89,40 (Semestral) |

Nota: Artigos publicados e identificados não traduzem, necessariamente, a opinião deste jornal e são de inteira responsabilidade de seus autores.

PLANTÃO

Prisão em São João

A Polícia Militar cumpriu um mandado de prisão na tarde de quinta-feira no bairro Novo Horizonte, em São João, expedido pela Vara Criminal de Barracão em desfavor de um rapaz por descumprimento de medida protetiva de urgência. O acusado foi localizado pela equipe policial e encaminhado ao Departamento Penitenciário (Depen), em Pato Branco, estando à disposição da Justiça.

Furto de fios

Um morador da linha Guajuvira, em São Jorge D'Oeste, comunicou a Polícia Militar, quinta-feira, que ladrões levaram a fiação de um transformador da rede elétrica e todos os fios da instalação da residência do seu sítio. Ele relatou que a casa está sem morador e não soube informar o horário exato do furto, mas ocorreu na quarta-feira à noite ou madrugada de quinta-feira. Ele foi orientado com relação as providências cabíveis sobre o fato.

Perturbação do sossego

A Polícia Militar recebeu, quinta-feira à noite, ligação de uma moradora de Saudade do Iguazu, que reclamou de perturbação do sossego por som alto em um bar localizado no centro da cidade. Uma equipe policial foi até o estabelecimento e o proprietário se comprometeu em desligar o aparelho de som para não perturbar os moradores das imediações.

Apreensão de vinho

Durante patrulhamento quinta-feira à noite no bairro Jardim Fronteira, em Santo Antônio do Sudoeste, a Polícia Militar percebeu quando um masculino correu em direção a Argentina. O suspeito foi abordado e os policiais encontraram, no meio de um matagal, dez caixas de vinho contrabandeado da Argentina, totalizando 60 garrafas. O produto foi apreendido e entregue na Delegacia da Receita Federal de Santo Antônio do Sudoeste.

Rocam faz mais uma apreensão de drogas em Pato Branco

Adenir Brocco

ade@diariodosudoeste.com.br

Um masculino foi preso pela equipe da Rocam quinta-feira, por volta das 23h40, na rua Marco Penso, bairro Vila Esperança, em Pato Branco. A ação policial resultou na apreensão de 83 gramas de cocaína e uma bucha de maconha.

Pelo que foi divulgado pela Polícia Militar, durante patrulhamento pelo bairro Vila Esperança foi abordado um rapaz, de 22 anos, que estava em frente a uma residência em atitude sus-

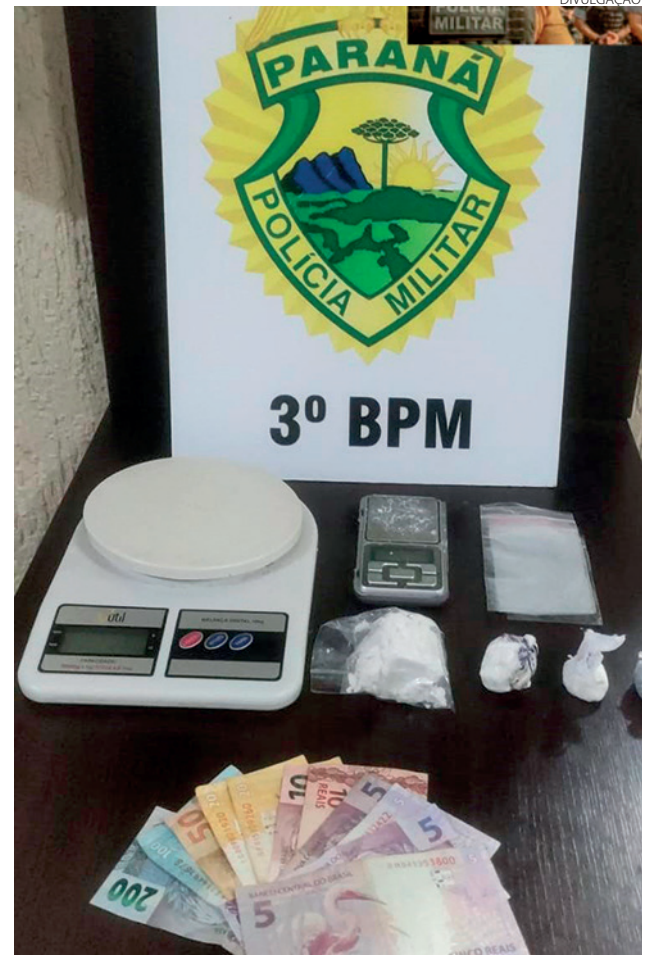
peita. Os policiais encontraram uma bucha de maconha na mochila do suspeito. Também foram realizadas buscas na residência do jovem, com a localização de 83 gramas de cocaína, duas balanças de precisão e R\$ 430,00.

O rapaz foi preso em flagrante por tráfico de drogas. Ele foi entregue, juntamente com a cocaína e a maconha, na Delegacia da Polícia Civil para as devidas providências.

Na quarta-feira à noite, a equipe da Rocam já havia apreendido 36 pedras

de crack e uma bucha de maconha no bairro Alvorada, em Pato Branco. Duas mulheres foram presas por tráfico de drogas e um homem encaminhado para a confecção de um Termo Circunstanciado.

As drogas e o dinheiro apreendidos no bairro Vila Esperança



PM e Gaeco cumprem 12 mandados contra policiais

O Grupo de Atuação Especial de Combate ao Crime Organizado (Gaeco), em conjunto com a Corregedoria-Geral da Polícia Militar do Paraná, cumpriram 12 mandados de busca e apreensão contra policiais rodoviários na sexta-feira (29). Houve uma prisão em flagrante de um policial militar por parte ilegal de arma de fogo.

A ação é um desdobramento das investigações contra policiais militares rodoviários supostamente envolvidos em corrupção. Os trabalhos da operação Campo Minado ocorreram em cidades do Norte e Noroes-

te do Estado.

O trabalho dos profissionais começou nas primeiras horas da manhã, com abordagens a residências nas cidades de Cruzeiro do Oeste, Umuarama, Iporã, Goioerê, São Jorge do Ivaí, Ângulo, Londrina, Iguaraçu e Peabiru. As equipes também cumpriram mandados judiciais em postos rodoviários de Iporã, Iguaraçu, Peabiru e Assis Chateaubriand.

Ao todo, foram apreendidas munições de calibres .38, .357, .40, armamento sem registro (garrucha), R\$ 22.810,00 em dinheiro e uma barra de metal, semelhante a ouro, pesando 52

gramas. Documentos, celulares, computadores e outros objetos também foram apreendidos.

A operação foi deflagrada pelos núcleos do Gaeco de Cascavel e Londrina, com apoio da Polícia Militar, após quatro meses de investigações. Segundo informações do Ministério Público do Paraná, a medida foi deferida pela Vara da Auditoria da Justiça Militar Estadual (VAJME) e apura denúncias de envolvimento na cobrança de propinas para liberar passagem de transportadores de mercadorias contrabandeadas. (AEN)



Durante a operação foram apreendidas munições, armamento e mais de R\$ 22 mil

Jovens são executados a tiros em Quedas do Iguazu

A Polícia Militar atendeu uma ocorrência de duplo homicídio na noite de

quinta-feira, na região do assentamento de Quedas do Iguazu. Dois adolescentes

foram executados a tiros.

Segundo informações do Portal CGN, os dois jovens, de 16 e 17 anos, estariam a pé, quando foram alvejados por vários disparos de arma de fogo. Socorristas teriam sido acionados, entretanto apenas

puderam constatar o óbito das vítimas. Equipes da Polícia Militar estiveram no local para registrar a situação e realizar buscas pelos suspeitos.

O Instituto Médico Legal (IML) de Cascavel foi acionado para recolher os

corpos das vítimas, que não tiveram as identidades divulgadas. O jovem de 16 anos teria tomado um tiro no peito, enquanto o de 17 anos foi alvejado por pelo menos 15 disparos na parte superior do corpo. (Redação)

Rapaz é ferido com golpe de facão

A Polícia Militar foi comunicada, na tarde de quinta-feira, que um rapaz havia sido ferido com um golpe de facão, em Honório Serpa. Os policiais foram informados pela mãe da vítima que um homem chegou no local embriagado e, sem motivo aparente, pegou um facão e desferiu um golpe contra o seu filho, causando ferimento na mão esquerda.

Segundo a Polícia Militar, a mulher tirou o facão do acusado, que foi contido por

populares e estava com as mãos amarradas com uma corda. Ele foi preso e encaminhado ao Destacamento da Polícia Militar, juntamente com o facão, que foi apreendido.

Os policiais foram até o Pronto Atendimento Municipal para onde o rapaz tinha sido encaminhado por populares. A equipe policial foi informada de que o ferimento na mão esquerda do rapaz foi superficial. Já o acusado foi liberado após a confecção de um Termo Circunstanciado. (AB)

SOMOS TECNOLOGIA, SOMOS EVOLUÇÃO!

INVIOLÁVEL
SEGURANÇA E MONITORAMENTO

Pato Branco, PR . 46 3225-3848 . inviolavel.com

Azuriz quer fazer o dever de casa diante do Marcílio Dias

Adenir Brocco

ade@diariodosudoeste.com.br

A equipe do Azuriz tem mais um jogo em casa na busca pela classificação para a próxima fase do Campeonato Brasileiro da Série D. O representante de Pato Branco recebe o Marcílio Dias (SC) neste domingo, às 15h, no Estádio Os Pioneiros.

Após a derrota na estreia para o São Luiz, por 2 a 0, em Ijuí (RS), o Azuriz venceu o Caxias em casa por 1 a 0 e agora quer mais três pontos diante do Marcílio Dias. O time comandado por Fabiano Daitx é o quinto colocado do grupo 8, com três pontos. O líder é o Aimoré, com seis, e o Marcílio Dias é o sexto colocado, com um ponto. Das oito equipes do grupo, vão se classificar quatro para a próxima fase da Série D.

Fabiano Daitx comandou um treino na tarde de



MAURICIO MOREIRA

Após vencer o Caxias, o Azuriz recebe o Marcílio Dias neste domingo

sexta-feira para definir o esquema de jogo diante do Marcílio Dias. Nenhum jogador está suspenso ou contundido. Com isso, o treinador deverá manter a base do

time que venceu o Caxias.

O apoio da torcida será importante para o Azuriz conseguir mais uma vitória. Os ingressos para o jogo contra o Marcílio Dias podem ser

encontrados nas Farmácias Brava, Barbearia Vila Nova e Posto São Braz. Arquibancada descoberta R\$ 20,00, arquibancada coberta R\$ 30,00 e cadeiras R\$ 50,00.

Pato Futsal encara o Magnus pela Liga

O Pato Futsal volta ao palco da final da Liga Nacional de Futsal 2019, quando conquistou o bicampeonato da competição. O confronto é diante do Magnus, neste domingo (1º), às 11h, na Arena Sorocaba, pela primeira fase da atual edição da LNF. A partida terá transmissão ao vivo da LNF TV.

Ao longo da semana, o Pato Futsal tem intercalado os treinos físicos com atividades com bola sob o comando do treinador Sérgio Lacerda. "Estamos em uma semana muito produtiva e certamente faremos um

grande jogo em Sorocaba", disse o treinador.

A delegação do Pato Futsal seguiu para Sorocaba na manhã de sexta-feira (29).

O fixo Cabreúva e o ala Keel foram liberados pelo departamento médico e estão à disposição do treinador para o confronto contra o Magnus.

Em 2019, o Pato Futsal venceu o Magnus dentro da Arena Sorocaba por 6 a 0 e conquistou o bicampeonato da Liga Nacional de Futsal. É o único time paranaense bicampeão da competição nacional. (Assessoria)



MAURICIO MOREIRA

O técnico Lacerda levou o Pato Futsal ao bicampeonato da LNF

Internacional recebe o Avaí

O Colorado voltou aos treinos na manhã de sexta-feira (29), no CT Parque Gigante. Após vencer duas partidas seguidas fora de casa contra Fluminense e Independiente Medellín-COL, o grupo de jogadores se reapresentou e deu início à preparação para o duelo com o Avaí.

O treinamento contou com novidades no gramado. Moisés, Taison e Pedro Henrique, que ficaram de fora das últimas partidas, trabalharam normalmente com o elenco e podem reforçar a equipe nos próximos jogos. Alan Patrick segue realizando exercícios especiais. Rodrigo Moledo também treinou com o grupo e pode ser mais uma opção para a comissão técnica.

O treino começou com exercícios físicos no campo. Depois, Mano Menezes orientou um trabalho técnico de posse de bola e transição. Para fechar a atividade, o treinador comandou um treinamento tático com quem não atuou na Colômbia.

O grupo colorado volta a treinar na manhã deste sábado (30), encerrando a preparação para a partida contra o Avaí, válida pela quarta rodada do Campeonato Brasileiro. O confronto está marcado para domingo (1º), às 19h, no estádio Beira-Rio. (Assessoria)

Furacão pega o América-MG

Tudo pronto para a quarta rodada do Campeonato Brasileiro 2022. O Rubro-Negro fez na manhã de sexta-feira (29), no CAT Caju, a última atividade antes do compromisso diante do América-MG, marcado para as 16h30 deste sábado (30), no Estádio Independência.

Os jogadores atleticanos se apresentaram no CAT às 9h. Depois da exibição de um vídeo técnico, o grupo foi ao gramado. O técnico Fábio Carille e a comissão técnica fizeram os últimos ajustes táticos no time que entrará em campo em Belo Horizonte (MG).

O técnico Fábio Carille relacionou 24 jogadores para a partida. Ele deverá manter a base da equipe na busca pelos três pontos.

O Rubro-Negro seguiu para Belo Horizonte (MG) em voo fretado. O desembarque na capital mineira ocorreu na tarde de sexta-feira (29). Neste sábado (30), a preleção está marcada para as 13h55. Por volta das 15h, o Athletico já estará no Estádio Independência para encarar o América. (Assessoria)

Grêmio enfrenta o CRB

A equipe do Grêmio realizou na manhã de sexta-feira (29), no CT Luiz Carvalho, o último treinamento antes de iniciar a concentração para o jogo deste sábado, 16h30, contra o CRB, na Arena, válido pela 5ª rodada do Brasileirão Série B. Em casa, a equipe comandada pelo técnico Roger Machado busca a terceira vitória consecutiva na competição, para se estabelecer na parte de cima da tabela de classificação.

O grupo de jogadores iniciou o trabalho na academia do CT e ampliou a proposta no gramado, com orientação da equipe de preparação física. Os exercícios elaborados focaram no controle de bola e agilidade para simular ações de jogo.

Logo após o aquecimento, Roger Machado pode comandar uma atividade em campo reduzido, utilizando os atletas em posse de bola com passes curtos e finalização. Na segunda parte, com mais espaço em campo, os jogadores puderam participar de um treino tático com passes mais longos. (Assessoria)

4ª rodada Brasileirão

Sábado

| | | |
|------------|---|----------------------|
| América-MG | x | Athletico-PR (16h30) |
| Ceará | x | Bragantino (16h30) |
| Goiás | x | Atlético-MG (18h30) |
| Cuiabá | x | Atlético-GO (19h) |

Domingo

| | | |
|---------------|---|------------------|
| Botafogo | x | Juventude (11h) |
| Corinthians | x | Fortaleza (16h) |
| Coritiba | x | Fluminense (16h) |
| Internacional | x | Avaí (19h) |

Segunda-feira

| | | |
|-----------|---|--------------|
| São Paulo | x | Santos (20h) |
|-----------|---|--------------|



O carinho e o cuidado que você merece!

Sim, nós sabemos que exames de saúde nem sempre são boas experiências. Por isso, a estrutura GastroDuo foi pensada para oferecer o máximo de conforto na sua visita por aqui. E, é claro, com um atendimento que tira todas as suas dúvidas e te prepara para um exame tranquilo e sem estresses. Afinal de contas, você merece esse cuidado.

GastroDuo
Centro Avançado de Endoscopia

46 2604 1766 | 98807 9595

@gastroduo_

Especial Dia das Mães


St. James


Balde para garrafa Prata

De: ^{RS} 2.968,00Por: ^{RS} 2.248,00

Balde para gelo Prata

De: ^{RS} 1.588,00Por: ^{RS} 1.268,00

Vaso 17cm Prata

De: ^{RS} 1.438,00Por: ^{RS} 1.148,00

Vaso 13cm Prata

De: ^{RS} 1.128,00Por: ^{RS} 898,00

Centro de mesa Prata 24cm

De: ^{RS} 2.128,00Por: ^{RS} 1.888,00

Centro de mesa Prata 33cm

De: ^{RS} 3.128,00Por: ^{RS} 2.658,00

Centro de mesa Prata 41cm

De: ^{RS} 4.238,00Por: ^{RS} 3.538,00

KMA things for home

Presentes que criam memórias afetivas

46 3235 0460 • 46 9 9127 2109 ☎
Rua Tapajós, 61 • Sala 3 • Centro • Pato Branco /PR

@kmathingsforhome

Valores para pagamento à vista ou parcelado em até 3 vezes sem juros no cartão de crédito. Promoção válida enquanto durar o estoque.

Classificados

imóveis | veículos | empregos | indústria | animais | produtos e serviços

ALIEL IMÓVEIS
IMOBILIÁRIA & CONSTRUTORA
CRECI J - 7640

COMPRA VENDE CONSTROI

46 2604-0888 - 99113-0460 - WWW.ALIELTONIAL.COM.BR



VENDE

Área de terra na Comunidade de Nossa Senhora dos Navegantes, (Clevelândia), à 21 km do Bairro Cadornim. Total de 7 alqueires, sendo 4 alqueires de lavoura podendo abrir mais até 1 alqueire, água de nascente, mata nativa.
Valor: R\$ 1.540.000,00.

e-mail: alieltonialobras@hotmail.com • www.alieltonial.com.br
Atendendo na Rua Guarani, 771 - Centro - Pato Branco - PR

Habitar
IMOBILIÁRIA
CRECI-PR 3985J



VENDE

Casa à venda em Pato Branco – PR. Parque do Som
Lindo imóvel, com excelente localização. Conta com 01 suite com closet e hidromassagem, e 02 dormitórios. Cozinha com espaço gourmet integrado. Área construída: 211,00m². Área do terreno: 423,00m². **Valor: R\$ 1.320.000,00**



VENDE

Sobrado à venda em Pato Branco – PR. Fraron
Este imóvel pode ser seu. Conta com 01 suite com sacada, 02 dormitórios, garagem coberta para dois carros, e sobra de terreno aos fundos. Área construída: 102,00m². Área do terreno: 156,00m². **Valor: R\$ 430.000,00**



VENDE

Casa à venda em Pato Branco – PR. Vila Isabel
Excelente imóvel, em localização privilegiada. Conta com 01 Suite com closet, 01 dormitórios. Edícula e Piscina. Área total: 260,00m². Área do terreno: 525,00m².
Valor: R\$ 1.400.000,00



VENDE

Terreno à venda em Pato Branco – PR. Fraron
Loteamento Armando Chioqueta. Área total: 312,00m².
Valor: R\$ 120.000,00

☎ 46 99911-6662 > Priscila
☎ 46 99138-4461 > Daiane
☎ 46 99942-4701 > Danyella

PLANTÃO DE VENDAS:

solar
imóveis

3225.8800

RUA CARAMURU, 383. www.solar.imb.br



VENDE

APARTAMENTO



ALUGA

APARTAMENTO

Ed Topázio, rua Itabira – centro. Com 76,10 m² de área útil e total de 121,80 m² sendo uma suite e um dormitório, sala, cozinha, área de serviço, sacada com churrasqueira, garagem, imóvel novo. **R\$ 498.000,00**

Ed. Lis, apto 604, (mobiado). Com 38m² de área útil. Possui 01 quarto, sala, cozinha, 01 banheiro e 01 vaga de garagem. Rua Paraná, nº 942, Centro, Pato Branco-PR. **VALOR: R\$ 1.500,00, mais taxas.**

Moretti



Ed. GENOVA - Apartamento 2 Quartos
Aluguel R\$ 1.500,00

Sacada com churrasqueira
Cozinha planejada



Loja Tapir x Tapajós
Área total construída de 306 m²
Aluguel R\$ 12.000,00



Ed. VIVALDI - Valor R\$ 1.900.000,00

CENTRO - Alto padrão
Estuda-se permuta
1 Apartamento por andar



ED. DELTA - SEMIMOBILIADO
Valor R\$ 1.000.000,00

Metragem 280 m² de Área Construída
Estuda-se propostas

46 3225-3085
moretti.imb.br

☎ 46 98404 0568 | 99105 3085 | 98419 2126

f imobiliariamoretti

Classificados

apartamento aluga

Imobiliária Habitar Aluga: Apartamento Edifício Âmbar, localizado na Rua Primo Zanotto, 55 - Pato Branco / PR. Código 408 Acesse www.habitar.imb.br ou entre em contato (46)3225-3232, WhatsApp (46)99972-0461 CRECI-PR 3985.J.

Ederson Imóveis aluga kitinete semi-mobiliada no Centro, com amplo ambiente social, cozinha mobiliada e com eletrodomésticos, lavanderia e banheiro, sem garagem. R\$ 1.000,00 + taxas. CRECI/PR 06596-J. Agende uma visita e confira: (46) 3225-4150 / 99933-5074. Mais opções em: www.edersonimoveis.com.br

Apartamento Locação Edifício San Marino Rua Barão do Rio Branco Centro. 01 suíte, 02 dormitórios, sala, cozinha, Wc social, lavanderia, 02 sacadas 02 vagas de garagem por apartamento, Medidor de Água e Gás individual, sacada com churrasqueira e ponto de gás, plataforma de elevação para portadores necessidades especiais, salão de festas com playground, água quente em todos os ambientes, ponto de ar condicionado em três ambientes. Creci J-4.201. Tratar fone: 046 30251911 ou 99101-1743(Whatsapp)

Aluga-se apartamento com dois dormitórios, sala, cozinha, área de serviço e garagem no centro de Pato Branco R\$ 900,00 www.joaresbrasil.com.br Creci f 12.632. Fone (46) 999720112

Aluga-se Apto Edifício Monte Moriah com 02 quartos, sacada sala com dois ambientes, cozinha, área de serviço, garagem para 01 veículo. www.joaresbrasil.com.br Creci f 12.632. Fone (46) 999720112

apartamento vende

Favero Corretores De Imóveis - Vende: Apartamento com 02 Quartos, Sala com 02 ambientes, Sacada, Cozinha, Lavanderia, Banheiro e Garagem. Área Útil 97 M²; Área total 109 M². Localizado na Rua Tapir esquina com Avenida Tupi. Valor R\$ 290.000,00. Agende sua visita! Mais informações sobre valor (46) 99912 30 45 CRECI 11349 www.faverocondutores.com.br

Famex imobiliária CRECI J5858 - Vende Apartamento, localizado na Rua Tapajós no Centro, no Ed. Viganó com 86m² úteis, sendo 02 dormitórios, 01 sala grande para dois ambientes, 01 cozinha, 01 área de serviços, 01 banheiro, 01 lavabo e 01 vaga de garagem. Valor de venda: R\$ 280.000,00. (REF AP226). Fone: (46) 3220-8030.

Famex imobiliária CRECI J5858 - Vende Apartamento, localizado na Rua Itabira no Centro, no Ed. Esmalda, com 01 quarto, 01 suíte, 02 vagas de garagem. Infraestrutura para ar-condicionado, espaço gourmet com fechamento reiki e churrasqueira, medidor individual de água, luz e gás, todo rebaixamento em gesso, piso porcelanato nas áreas molhadas e laminado na sala e quartos. Valor a consultar. Fone: (46) 3220-8030.

Famex imobiliária CRECI J5858 - Vende Apartamento, localizado na Rua Itabira no Centro, no Ed. Frei Policarpo, com 02 quartos, 01 suíte com sacada, 01 sala de jantar, 01 sala de TV com sacada, 03 banheiros e 01 cozinha ampla, com extensão para área de serviços e dependências de empregada, 01 vaga de garagem. Valor de venda: R\$ 579.000,00. Fone: (46) 3220-8030.

Famex imobiliária CRECI J5858 - Vende apartamento, localizado na Rua Tapajós, no Centro, com 53m², 01 quarto, 01 sala, 01 cozinha, 01 área de serviços, 01 banheiro e 01 vaga de garagem. Apartamento com valor a baixo do mercado, bem localizado ao lado da praça central. Valor de venda:

R\$180.000,00. Fone: (46) 3220-8030.

Imobiliária Acacio Imóveis vende apartamento semi-mobiliado 165,81 m² no Ed. Alamo na cidade de Mariópolis/PR, com uma suíte e 02 quartos, com duas garagens ao preço de R\$ 530.000,00 e com 04 garagens R\$ 560.000,00. Creci J-05566 Tratar: 46.3225.1777 - 99972.8380 www.acacioimoveispb.com.br

Vende-se apartamento no Ed. Alan Eber. Valor R\$ 230.000,00. Bairro Industrial, com área total de 123 m² 2 Quartos, 1 Wc, e demais dependências. Primeiro andar, tratar (46)98404-0568 Creci-Pr 1.530-J

Vende-Se Apartamento No Edifício Premium: 01 suíte com closet, mais 02 suítes, 01 lavabo, sala de tv, sala de jantar, cozinha, sacada com churrasqueira integrada, lavanderia, 02 vagas de garagem. Valor R\$1.100.000,00, Telefone: (46) 3025-3557 / Whatsapp (46) 99971-4087 / 9973-4188/ Email: atendimento@ciroimoveispb.com.br. Endereço: Rua Ibirorã n.º 735, Sala n.º 02, Centro, Pato Branco-PR

Vende-se Prédio no Bairro La Salle: São 08 unidades de apartamentos com 01 dormitório e 02 dormitórios. Rendimento mensal de aluguel: R\$ 5.000,00, excelente para investidor. Telefone: (46) 3025-3557 / Whatsapp (46) 99971-4087 / 9973-4188/ Email: atendimento@ciroimoveispb.com.br. Endereço: Rua Ibirorã n.º 735, Sala n.º 02, Centro, Pato Branco-PR

Para investir manter locado ou morar. Apartamento Ed. Ouro Preto Centro lado Unimed. Suíte mais dois quartos, garagem privativa, face Leste. Norte. Valor R\$ 565.000,00. Tratar 98404-0568 Creci-pr 1.530-J

Apartamento Res. Vivace B. Parque do Som Suíte mais um quarto, garagem privativa. Novo! Valor R\$ 255.000,00. Tratar (46)98404-0568 Creci 1.530-J.

Vendo apartamento ótimo para casal ou estudante com 60 m2, próximo ao Teatro Municipal, no centro. Não possui garagem. Valor a negociar. Tratar no 46 991013174.

Vendo apartamento no Edifício Ana, localizada na Rua Aimoreé esquina com Itabira. Com 3 dormitórios, sendo uma suíte completa mobiliada, banheiro com balcão, box em vidro temperado e grande banheira de hidromassagem. Mais dois dormitórios menores, e um banheiro social com balcão. Sala ampla com lareira, duas amplas sacadas sendo uma com churrasqueira e mobiliada. Cozinha e área de serviço também montadas com mobília, 2 vagas de garagem separadas, e depósito. Tratar (46) 9 9132-6238

casa aluga

Imobiliária Acacio Imóveis aluga casa 05 quartos no Bairro São Cristóvão em Pato Branco/PR, valor R\$ 800,00 com IPTU incluso. Creci J-05566 Tratar: 46.3225.1777 - 99972.8380 www.acacioimoveispb.com.br

Imobiliária Habitar Aluga: Casas novas, localizadas no Bairro Planalto-Paulo Afonso - Pato Branco / PR. Código 1004. Acesse www.habitar.imb.br ou entre em contato (46)3225-3232, WhatsApp (46)99972-0461 CRECI-PR 3985.J.

casa vende

Sobrado 144 m² Suíte e demais dependências. Estacionamento para 2 carros, salão de festas. Vista panorâmica do lago, Face Leste Oeste. Ótima posição solar. Rua Casemiro de Abreu. Valor R\$ 450.000,00. Tratar 98404-0568 Creci-pr 1.530-J

Casa Alvenaria bairro São Luiz. Valor R\$ 298.000,00 - Para investimento ou para morar. Imóvel já locado. Pro-

ximidades da Escola Mundo Encantado. 2 Quartos, demais cômodos. Metragem 66 m² terreno de 173 m² Rua Itapuã, próximo Av. das Torres. Tratar 984040568 Creci-Pr 1.530-J

Casa Alvenaria Bairro Planalto Loteamento Paulo Afonso. Valor R\$ 190.000,00, 93 m² Terreno 360 m², devidamente averbado. Três quartos, demais cômodos. Rua Dos Sabiás, 598. Tratar 984040568 Creci-Pr 1.530-J

Vendo casa de madeira no bairro São Vicente com 70 mts, contendo 3 quartos, cozinha e copa, sala, 2 banheiros sendo 1 deles suíte. Lote medindo 360 mts. Final de rua e ótima localização a 4 quadras da avenida Tupy. Valor R\$ 200.000,00. Tratar no 46 99913-1420

Vendo Casa em Alvenaria no Bairro Santa Terezinha, Sendo: Área Total: 190,00 m², Área Terreno: 450,00 m², 01 suíte com hidromassagem, 02 quartos, sala c/lareira e ar condicionado, cozinha, banheiro social, edícula, piscina c/aquecimento solar, sistema de água quente R\$ 600,00, 00. Tratar Fone 47 99758-1976

Casa à venda no Vila Izabel com cozinha, sala conjugada, escritório, WC social, 01 suíte com closet, 01 quarto, garagem com churrasqueira, lavanderia, dispensa, com 150,00m² construído e 84,39m2 averbado mais espaço para construir piscina, toda murada. Creci J-4.201. Tratar fone: 046 30251911 ou 99101-1743(Whatsapp). Valor sob consulta

Vende-se Casa nova no bairro Pinheirinho, com área de 63m² e terreno de 180m². Contém: sala, cozinha, lavanderia, wc, 02 quartos e garagem descoberta. Financia pela CEF e outros bancos. Valor R\$ 220.000,00. Fone/whats (46) 9 9940-5822

Vende-se Sobrado no Bairro Jardim América: Rua Visconde De Nacar n.º 447. 01 suíte, mais 02 dormitórios, 01 banheiro social, mais 01 lavabo, sacada, sala de tv, cozinha, lavanderia, 01 vaga de garagem, edícula com lavabo e churrasqueira. Valor: R\$ 450.000,00. Telefone: (46) 3025-3557 / Whatsapp (46) 99971-4087 / 9973-4188/ Email: atendimento@ciroimoveispb.com.br. Endereço: Rua Ibirorã n.º 735, Sala n.º 02, Centro, Pato Branco-PR

Rafa Negócios Creci J06702 - Vende sobrado no bairro São Francisco com área construída de 100m². Valor: R\$ 490.000,00. Próximo ao Pinheiro da Tocantins. Financiável. Tratar Jhon Lenon Whats: (46) 98800-4740

Rafa Negócios Creci J06702 - Vende casa no bairro São Roque com 02 quartos, por R\$175.000,00. Financiável. Tratar Jhon Lenon Whats (46) 98800-4740

Rafa Negócios Creci J06702 - Vende casa com suíte + 02 quartos no Bairro Santo Antônio. Financiável. Valor: R\$ 270.000,00. Tratar Édico Comiran Whats: (46) 99976-5130

Rafa Negócios Creci J06702 - Vende casa com 03 quartos, com 100m² no Bairro Fraron. Financiável. Valor: R\$ 330.000,00. Tratar Édico Comiran Whats: (46) 99976-5130

Rafa Negócios Creci J06702 - Vende casa com porão, Planalto. Sala, cozinha, banheiro, 02 quartos, lavanderia. Valor: R\$ 190.000,00. Financiável. Tratar com Briam Whats: (46) 98800-4620

Ederson Imóveis vende sobrado com 02 quartos com sacada, banheiro, ambiente social, lavabo, cozinha sob medida, lavanderia. Terreno todo murado. Bairro São Francisco. Oferta R\$ 280.000,00. Financia. CRECI/PR 06596-J. Agende uma visita e confira: (46) 3225-4150 / 99933-5074. Mais opções em: www.edersonimoveis.com.br

Ederson Imóveis vende casa no La Salle com aprox. 200m2, com 04 quartos, 03 banheiros, sala de TV, sala de estar e jantar com lareira, lavabo, cozinha sob medida, lavanderia e garagens, churrasqueira, Terreno todo murado com 450m2. Oferta: R\$ 750.000,00. CRECI/PR 06596-J. Agende uma visita e confira: (46) 3225-4150/99933-5074. Mais opções em: www.edersonimoveis.com.br

Aliel Imóveis Imobiliária e Construtora - CRECI J 7640 - Vende sobrado no Bairro Fraron em Pato Branco, contendo 02 quartos sendo 01 com sacada, sala, cozinha, área de serviço, lavabo, garagem para 02 veículos e portão eletrônico. Valor: R\$ 280.000,00, aceita veículo até R\$ 100.000,00, ou entrada e o restante financiado direto com o proprietário. Faça-nos uma visita na Rua Guarani, nº 771, Centro. Fones: (46) 2604-0888 OU (46) 99113-0460 WhatsApp. Acesse o nosso site: www.alieltonial.com.br

Aliel Imóveis Imobiliária e Construtora - CRECI J 7640 - Vende sobrado novo no Bairro Cristo Rei, de esquina, área construída 100m², 01 suíte mais 02 quartos, BWC, lavabo, terreno 188m². Valor: R\$ 440.000,00 - Financia. Faça-nos uma visita na Rua Guarani, nº 771, Centro. Fones: (46) 2604-0888 OU (46) 99113-0460 WhatsApp. Acesse o nosso site: www.alieltonial.com.br

Favero Corretores De Imóveis - Vende: Casa mista com duas residências e entradas individuais; Parte superior: 03 quartos, 2 salas, cozinha, banheiro, lavanderia, garagem; Parte inferior: 02 quartos, sala, cozinha, lavanderia e garagem; Na parte dos fundos possui variedades de árvores frutíferas com amplo espaço. Área total 445 M². Endereço: Rua Timbiras, 133, Pato Branco-PR. Valor: R\$ 550.000,00. Agende sua visita! Mais informações sobre valor (46) 99912 30 45 CRECI 11349 www.faverocondutores.com.br

Favero Corretores De Imóveis - Vende: Casa com aproximadamente 125m². Sendo 53,55m² averbados. Terreno com 188,25m². Possui: Sala e cozinha com móveis sob medida, 01 quarto; 01 suíte com closet com armários, 01 banheiro social; Edícula com armários, churrasqueira, banheiro e depósito. Toda cercada, com grades e portão eletrônico, alarme e câmeras. Localizada na Rua João Gualberto Gaspar, Bairro São Francisco, Pato Branco, Paraná. Valor: R\$ 400.000,00. Agende sua visita! Mais informações sobre valor (46) 99912 30 45 CRECI 11349 www.faverocondutores.com.br

Favero Corretores De Imóveis - Vende: Casa localizada na Rua Nereu Ramos, Pato Branco. Casa Mista, com 03 quartos amplos, sendo 01 suíte, 02 salas, cozinha ampla, lavanderia, despensa, depósito, espaço externo com churrasqueira, 03 banheiros, garagem para 02 carros e demais espaços. Valor: R\$ Consultar / Terreno: Área total 293 M²; Área construída: 250 M². Agende sua visita! Mais informações sobre valor (46) 99912 30 45 CRECI 11349 www.faverocondutores.com.br

Favero Corretores De Imóveis - Vende: Casa localizada na Rua Nereu Ramos, Pato Branco. Casa Mista, com 03 quartos amplos, sendo 01 suíte, 02 salas, cozinha ampla, lavanderia, despensa, depósito, espaço externo com churrasqueira, 03 banheiros, garagem para 02 carros e demais espaços. Valor: R\$ Consultar / Terreno: Área total 293 M²; Área construída: 250 M². Agende sua visita! Mais informações sobre valor (46) 99912 30 45 CRECI 11349 www.faverocondutores.com.br

Favero Corretores De Imóveis - Vende: Casa no bairro Planalto, localizada na Rua Beija-Flor. Com 3 Dormitórios sendo 1 Suíte, Sala, Cozinha com Armários, Banheiro social; Lavanderia + Edícula com 1 Quarto e Garagem. Área total 200 M² // Área construída: 97 M²; Valor: R\$ 310.000,00 / * Estuda proposta: veículo, terreno ou máquina agrícola. Agende sua visita! Mais informações sobre valor (46) 99912 30 45 CRECI 11349 www.faverocondutores.com.br

Favero Corretores De Imóveis - Vende: Casa Localizada na Rua Clevelandia, nº 1323. Bairro Fraron, Pato Branco-PR. Com 2 quartos, sala com home, cozinha com armários e bancada, banheiro + Edícula com churrasqueira, 1 quarto, banheiro e lavanderia. Valor R\$ 330.000,00 Agende sua visita! Mais informações sobre valor (46) 99912 30 45 CRECI 11349 www.faverocondutores.com.br

Vendo casa com 90 M², semi-mobiliada. Rua Rogério das Chaves, 1283, bairro Fraron, Pato Branco - valor R\$ 210.000,00. Informações (48) 9 9635-2167

chácara vende

Famex imobiliária CRECI J5858 - Vende

de mini chácara na região central da cidade, com 2186m². Extensão para uma área de preservação ambiental e córrego de água. Valor de venda: 1.100.000,00. Fone: (46) 3220-8030.

Aliel Imóveis Imobiliária e Construtora - CRECI J 7640 - Vende chácara de 9.3 alqueires, sem benfeitorias a 1.000 metros da BR 158, no Trevo de Coronel Vivida, com pastagem, 80% cercada, água de nascente, borda em sanga, própria para criação de gado. Valor: R\$ 1.050.000,00, aceita imóveis como parte de pagamento. Faça-nos uma visita na Rua Guarani, nº 771, Centro. Fones: (46) 2604-0888 OU (46) 99113-0460 WhatsApp. Acesse o nosso site: www.alieltonial.com.br

Aliel Imóveis Imobiliária e Construtora - CRECI J 7640 - Vende chácara de 30.000m² na Comunidade de Passo da Ilha, a 11 km do Centro e apenas 2.800 metros do asfalto. Contendo mata nativa, água de nascente, 02 açudes e lavoura. Valor: R\$ 330.000,00, aceita veículo como parte de pagamento. Valor a combinar. Faça-nos uma visita na Rua Guarani, nº 771, Centro. Fones: (46) 2604-0888 ou (46) 99113-0460 WhatsApp. Acesse o nosso site: www.alieltonial.com.br

Aliel Imóveis Imobiliária e Construtora - CRECI J 7640 - Vende chácara de 38.000m² na Comunidade de Barra do Gigante, a 15 km da Avenida Tupi, com casa, água de nascente, mata nativa, área de lavoura, luz e internet. Valor: R\$ 230.000,00. Faça-nos uma visita na Rua Guarani, nº 771, Centro. Fones: (46) 2604-0888 ou (46) 99113-0460 WhatsApp. Acesse o nosso site: www.alieltonial.com.br

Aliel Imóveis Imobiliária e Construtora - CRECI J 7640 - Vende chácara de 20 alqueires a 6,5 km do Trevo do Patinho, Comunidade Linha São Brás. Contendo 17 alqueires de lavoura, barracão em alvenaria, 03 galpões, 02 açudes, potreiro, mata nativa, nascentes de água e contendo 491 metros de frente para a BR 158. Valor a combinar. Faça-nos uma visita na Rua Guarani, nº 771, Centro. Fones: (46) 2604-0888 ou (46) 99113-0460 WhatsApp. Acesse o nosso site: www.alieltonial.com.br

barracão aluga

Aluga-se: Barracão Comercial, Rua Dr. João Juglair Junior, São Francisco. Área construída de 252,00m². barracão, escritório, banheiro e copa. Será entregue com acesso por rua de calçamento (pedra irregular), com 5m de largura. Aluguel R\$ 3.780,00 + taxas. Ponto de referência ao imóvel: BR 158. Telefone: (46) 3025-3557 / Whatsapp (46) 99971-4087 / 9973-4188/ Email: atendimento@ciroimoveispb.com.br. Endereço: Rua Ibirorã n.º 735, Sala n.º 02, Centro, Pato Branco-PR

Aluga-se Sala Comercial no Edifício Gold Center, Av. Tupi. Sala com 02 ambientes, 02 lavabos, 01 copa, 02 persianas, 01 ar condicionado. Área total 72,66m² e área privativa 57,46m². Valor de locação R\$ 1.200,00 mais taxas. Roberto Corretor de Imóveis CRECI-PR: F-35689. Para detalhes entre em contato e agende sua visita (46) 2604-1516 / 99108-4250. Instagram: @robertoimoveispb e site: www.robertoimoveispb.com.br

sala comercial aluga

Aluga-se Sala Comercial no Edifício Comercial João Gava, Av. Brasil, em frente a Policlínica. Sala com 02 lavabos, 01 copa, 01 vaga de garagem. Área total 77,73m² e área privativa 53,74m². Valor de locação com desconto de pontualidade R\$ 2.000,00 mais taxas. Roberto Corretor de Imóveis CRECI-PR: F-35689. Para detalhes entre em contato e agende sua visita (46) 2604-1516 / 99108-4250. Instagram: @robertoimoveispb e site: www.robertoimoveispb.com.br


Aluga-se Sala Comercial no Edifício Comercial João Gava, Av. Brasil, em frente a Policlínica. Sala com 02 lavabos, 01 copa, 01 vaga de garagem. Área total 77,73m² e área privativa 53,74m². Valor de locação com desconto de pontualidade R\$ 2.000,00 mais taxas. Roberto Corretor de Imóveis CRECI-PR: F-35689. Para detalhes entre em contato e agende sua visita (46) 2604-1516 / 99108-4250. Instagram: @robertoimoveispb e site: www.robertoimoveispb.com.br

Aluga-se Sala Comercial no Edifício Comercial João Gava, Av. Brasil, em frente a Policlínica. Sala no térreo, com ventilação natural. Área total 36,24m² e área privativa 25,16m². Valor de locação com desconto de pontualidade R\$ 2.000,00 mais taxas. Roberto Corretor de Imóveis CRECI-PR: F-35689. Para detalhes entre em contato e agende sua visita (46) 2604-1516 / 99108-4250. Instagram: @robertoimoveispb e site: www.robertoimoveispb.com.br

Favero Corretores De Imóveis - Aluga: Sala Comercial, localizada no centro de Pato Branco, com aproximadamente 76m². 1º andar. Prédio comercial e residencial. Não tem taxa condomínio; Não tem garagem; Valor da locação R\$ 2.800,00. Agende sua visita! Mais informações sobre valor (46) 98404 8862 www.faverocondutores.com.br

Imobiliária Habitar Aluga: Amplas salas comerciais Edifício Vicenza, localizadas na Rua Ibirorã, 212, Centro - Pato Branco / PR. Código 325 e 639. Acesse www.habitar.imb.br ou entre em contato (46)3225-3232, WhatsApp (46)99972-0461 CRECI-PR 3985.J.

Imobiliária Habitar Aluga: Sala comercial Edifício Âmbar, com 84m², localizada na Rua Primo Zanotto, 55 - Pato Branco / PR. Código 443.



ROBERTO
CORRETOR DE IMÓVEIS
CRECI-PR: F 35689

@robertoimoveispb
(46) 9 9108-4250
www.robertoimoveispb.com.br



(46) 3225-4150
(46) 99933-5074
Rua Goianases, 692
Pato Branco - PR
edersonimoveis




VENDE




SOBRADO À VENDA NO PARQUE DO SOM

Excelente padrão de acabamento, com 02 quartos com roupeiro sob medida, closet, sacada, ar condicionado, banheiro social, sala de estar com painel sob medida, lavabo, cozinha sob medida, lavanderia, garagem. Churrasqueira. Lindo deck com pergolado. Terreno todo murado. Região tranquila e segura. Financia.

R\$ 390.000,00

www.edersonimoveis.com.br

dráutica, vidro elétrico, trava elétrica, som, air bags e ABS. Valor à vista ou financiado: R\$ 58.000,00, na troca a combinar. Recebo carro ou moto de menor valor. Informações: (46) 99102-1017 (WhatsApp), (46) 99103-9214 ou (46) 3225-4655. www.bolicarveiculos.blogspot.com.br. Atendemos após as 18h, nos finais de semana e feriados.

Vende-se Corsa Max, 1.4, ano 2012, cor prata, com ar condicionado, direção hidráulica, vidro elétrico, trava, alarme, retrovisor elétrico, air bag, som, carro impecável, com 72.000 km. Valor à vista ou financiado: R\$ 31.000,00, na troca a combinar. Recebo carro ou moto de menor valor. Informações: (46) 99102-1017 (WhatsApp) ou (46) 3225-4655. www.bolicarveiculos.blogspot.com.br. Atendemos após as 18h, nos finais de semana e feriados.

Vende-se Fiesta 1.0, SE Sedan, 2014, com ar condicionado, direção hidráulica, vidro elétrico, trava, alarme e som. Valor à vista ou financiado: R\$ 32.500,00. Tabela Fipe. Recebo carro ou moto de menor valor, ou troca por carro de maior valor até R\$ 55.000,00. Informações: (46) 99102-1017 (WhatsApp) ou (46) 3225-4655. www.bolicarveiculos.blogspot.com.br. Atendemos após as 18h, nos finais de semana e feriados.

Vende-se UNO Vivace, ano 2013, 1.0, 04 portas, cor branca, com ar quente, limpador e desembaçador traseiro. Valor à vista ou financiado: R\$ 30.000,00. Recebo moto de menor valor com partida elétrica, ou troco por carro até R\$ 55.000,00. Informações: (46) 99102-1017 (WhatsApp) ou (46) 3225-4655. www.bolicarveiculos.blogspot.com.br. Atendemos após as 18h, nos finais de semana e feriados.

Vende-se Camionete Toyota/Hilux ano 2017, flex 2.7 automática, cabine dupla, cor prata. Valor R\$ 157.000,00. Recebo carro de menor valor sob avaliação. Tratar fone/whats (46) 9 9919-0240

Vende-se Camionete Ford/Hanger CUSCO ano 2019 modelo 2020, diesel, cor prata, automática, cabine dupla. Valor R\$ 176.000,00. Recebo carro de menor valor sob avaliação. Tratar fone/whats (46) 9 9919-0240

Acesse www.habitar.imb.br ou entre em contato (46)3225-3232, WhatsApp (46)99972-0461 CRECI-PR 3985J.

sala comercial vende

Vende-se loja em área central, com toda estrutura de funcionamento, com estoque em roupas, presentes, artigos de artesanatos, bebidas e perfumes em geral. Atendendo seus clientes a 8 anos. Aceita como forma de pagamento carro ou terreno Valor sob consulta. Tratar fone: 046 30251911 ou 99101-1743(WhatsApp). Creci J-4.201. Valor sob consulta

Vende-se ou permuta - se quatro conjuntos comerciais no Edifício Caramuru Center17, todo 5º andar, em Pato Branco. Em frente à Prefeitura Municipal de Pato Branco. Interessados entrar em contato pelos telefones: (46)3025-1902 ou (41)99206-0606.

indústria e comércio

Vendo franquia de sorvete na pedra para o Pato Branco Shopping. Negociações com a sala já em andamento, franquia requisitada e muito rentável - boas previsões de faturamento. Oportunidade única, essa semana. Interessados entrar em contato para mais informações: (46) 99906-6207.

terrenos vende

Vende-se Terreno no centro. Terreno de esquina com 900 m² com a mais bela vista da cidade. Aceito veículos ou imóveis como parte do pagamento. Tratar (46)99112-9660.

Oportunidade de Negócios: Vendo terreno área central de Pato Branco c/611,52m², na Rua Iguacu, com 14 metros de frente x 43,68 fundo. Valor R\$ 520.000,00. Aceita carro de até 40.000 - Interessados chamar WhatsApp (46) 9 8404-1525

Vende - se Terreno no bairro Jardim Aeroporto, 363 m² Face Norte, com vista panorâmica, pavimentada

com ótima localização no bairro. Tratar (46)98404-0568 Creci-Pr 1.530-J

Vende-se Terreno no Loteamento Industrial II 484 m² - Próprio para casa (fim de rua) Rua Arcide Colla Topografia Semiplana. Valor R\$ 350.000,00. Tratar 98404-0568 Creci-Pr 1.530-J

Vende-se somente terreno com 429,60m², localizado na Rua Alagoas Bairro La Salle. Tratar fone: 046 30251911 ou 99101-1743(WhatsApp). Valor sob consulta. CRECI J-4.

Terreno a venda na Rua Pedro Soares, bairro Vila Isabel com 612,57m². Creci J-4.201. Tratar fone: 046 30251911 ou 99101-1743(WhatsApp). Valor sob consulta.

Vende-se terreno com 2.100,00 m² no Bairro Industrial, à 40 metros do asfalto da estrada Municipal Pioneiro Sadi Viganó, saída para à Fazenda da Barra. Medidas (35,00 x 60,00 metros), com bela vista panorâmica da cidade de Pato Branco-Pr. Creci J-05566 Tratar: 46.3225.1777 - 99972.8380 www.acacioimoveispb.com.br

Rafa Negócios Creci J06702 - Vende terreno 604m², Bairro La Salle. A partir de R\$ 340.000,00. Tratar com Briam Whats: (46) 98800-4620

Solar Imóveis Vende: Loteamento Jardim Primavera, lotes a partir de 372,00m² no valor de R\$ 550,00 o m². Entrada, restante parcelado direto com o proprietário. Pronto para construir, confira esse e outros imóveis no site www.solar.imb.br ou 3225 8800, Creci J-3779

Solar Imóveis Vende: Loteamento Vó Normélia, bairro Fraron, próximo a Faculdade Fadep, lotes a partir de 290,00m² no valor a partir de R\$ 98.000,00, entrada, restante parcelado em até 48 vezes, confira esse e outros imóveis no site www.solar.imb.br ou 3225 8800, Creci J-3779.

veículos carros

Vende -se Fiesta Sedan 1.0/2011. Ar condicionado, direção hidráulica, vidro elétrico, alarme. IPVA 2022 pago. Valor R\$ 26.000,00 ou troca por maior valor, Saveiro, Strada ou de meu interesse. Whats (46) 9 9911-1819

Vende-se Voyage 1.6 MSI, ano 2018/2019, cor marrom metálico, com ar condicionado, direção hi-

riência comprovada e referência. Tratar: DaLuz (46) 9 9114-6959

Vaga para Departamento de Marketing / Publicidade e propaganda. Enviar currículo para: coordenacaogeral@pmed.com.br

Valdir está à procura de trabalho em Pato Branco, tem experiência em pintura, jardinagem, e serviços gerais. Contato 45 - 99141-8902

Coordenador De Manutenção Industrial: Coordenar tarefas de caráter técnico sobre o projeto, realizar produção e aperfeiçoamento de instalações, máquinas, motores e demais equipamentos; Responder pelos indicadores de manutenção; Coordenar as rotinas e atividades de manutenção, assessorar em atividades como planejamento, contratações e negociações da área; Atuar como facilitador junto aos fornecedores de manutenção, prestadores de serviços ou fornecedores de matéria prima, produtos e equipamentos entre outros; Acompanhar atividade da equipe e do setor quanto ao atendimento das demandas de serviços, coordenar a equipe técnica, realizar a organização do sistema de manutenção de máquinas; Realizar o planejamento das manutenções preventivas das máquinas, equipamentos hidráulicos e elétricos; Ministrar e acompanhar os serviços de manutenção, organizar e providenciar as manutenções externas, acompanhar os serviços de terceiros, prestar suporte técnico; Identificar e solicitar os treinamentos da área de segurança do trabalho para as posições que respondem diretamente ao seu cargo; Acompanhar entregas técnicas, providenciar orçamentos de consertos, analisar os custos das manutenções, acompanhar e auditar os documentos internos e externos e apoiar a gerência na programação de projetos e processos internos. Outros requisitos: Desejável: Superior completo em Engenharia Elétrica ou



FAVERO
CORRETORES DE IMÓVEIS
46 3225-2204 . 46 9 9912-3045

VENDE



Casa mista com duas residências e entradas individuais; Parte superior: 03 quartos, 02 salas, cozinha, banheiro, lavanderia, garagem; Parte inferior: 02 quartos, sala, cozinha, lavanderia e garagem; Na parte dos fundos possui variedades de árvores frutíferas com amplo espaço.

ALUGA



Sala Comercial, localizada no centro de Pato Branco, com aproximadamente 76m². 1º andar. Prédio comercial e residencial. Não tem taxa condomínio; Não tem garagem; **Valor da locação R\$ 2.800,00**

Av. Tupi, 1278 - Bortot - Pato Branco/PR
www.faverocorretores.com.br

Mecatrônica; Desejável: Especialização em Engenharia de Manutenção; Conhecimentos em ferramentas como: SMED, TPM, OEE, FMECA E MCC, serão um diferencial. Cursos em Gestão de Pessoas/Liderança; Desejável experiência prévia com Coordenação de Pessoas/Times; Noções e técnicas de serviços de substituições, tratamento de água, serviço de hidráulica, elétrica, conservação predial, máquinas; Vivência em Paradas de Manutenção; Sólido conhecimento em Automação Industrial; Conhecimento nos setores de Ferramentaria, Caldeiraria e Caldeiras. Conhecimento Pacote Office e Excel avançado. Ter trabalhado em

empresas com fluxo rápido e dinâmico; Inglês intermediário/ avançado; Empresa oferece: Salário compatível com a função; Vale Alimentação; Veículo ; Celular. Enviar currículo para ivansoldatelli@donahilda.ind.br

ANUNCIE AQUI

WhatsApp para empresas

Gostaria de organizar o atendimento do seu WhatsApp, criar respostas automáticas, nós temos a solução.

Está tendo dificuldade em controlar todos os clientes chamando no WhatsApp e acaba esquecendo de responder alguém, vem pra E-Dialoga.

NÃO DEIXE SEU CLIENTE ESPERANDO, AGILIZE O ATENDIMENTO DO WHATSAPP DA SUA EMPRESA.

e dialoga 46 3040.0012

1º DE MAIO DIA DO TRABALHADOR

Não há riqueza sem trabalho. Sem mão de obra, não há indústria, não há comércio, não há serviços. Que todos os trabalhadores sejam valorizados em suas profissões e que esta data seja marcada pelo respeito e reconhecimento da força propulsora da economia.

46 3220 2066

© f t d www.diariodosudoeste.com.br

DIÁRIO DO SUDOESTE