

Divulgação/Assessoria PMPB



Pato Branco já registrou 288 casos de dengue em 2022

Primeira quinzena de março foi o período mais crítico. Bairros Fraron, Vila Isabel e Bortot reuniram o maior número de casos. Mutirões estão sendo realizados pelo Município, porém, participação da comunidade é fundamental para a prevenção. [PÁG. 3](#)

POLÍTICA

Câmara reforça ações de combate a dengue com solicitações ao Executivo [PÁG. 2](#)

CIDADE

Conexão aérea com Curitiba volta a ser de domingo a sexta [PÁG. 4](#)

SEGURANÇA

Homem morre após investir contra policiais durante operação no São João [PÁG. 14](#)

Albergue Bom Samaritano está sem realizar atendimentos



Com a inscrição cancelada junto ao Conselho Municipal de Assistência Social, entidade está desde fevereiro sem realizar atendimentos. Acolhimentos que seriam feitos pelo Albergue estão se concentrando na Missão SOS Vida neste momento. [PÁG. 5](#)

**CRD**
CENTRO REGIONAL DE DIAGNÓSTICO

TOMOGRAFIA CORONÁRIAS

FONE: (46) 3025-1100
RUA IGUAÇU, 1111 - CENTRO
PATO BRANCO
INSCRIÇÃO CRMPR Nº3713
RT: Dr. Fernando Hecke CRMPR 20173

Proposta contra passaporte da vacina vai a plenário na segunda

Alep

Os deputados iniciam na segunda-feira (4), na Assembleia Legislativa do Paraná (Alep), a discutir em plenário a proposta que veda a obrigatoriedade do passaporte da vacina no estado. O projeto de 655/2021, que assegura a plena liberdade e o direito de ir e vir em todo território paranaense, será votado em primeiro turno de votação.

A proposta proíbe a exigência de documentação para contratação, obtenção e manutenção de trabalho, emprego ou cargo, público ou privado. Também proíbe a exigência de comprovante para obtenção de documentos e inscrições em concursos, matrículas em escolas, universidades e instituições de instrução e ensino congêneres, públicas ou privadas, entre outras atividades.

A matéria impede ainda que seja negado acesso a templos religiosos, repartições públicas, modais de transporte, eventos de qualquer natureza, escolas, universidades e instituições de instrução e ensino, tanto públicas quanto privadas, estabelecimentos comerciais, industriais e bancários e empresas prestadoras de serviços.

Câmara reforça ações de combate a dengue com solicitações ao Executivo

Cristina Vargas

cristina@diariosudoeste.com.br

Na sessão de segunda-feira (28), da Câmara Municipal de Pato Branco, os vereadores Romulo Faggion (União Brasil), Eduardo Albani Dala Costa (MDB), Thania Maria Caminski Gehlen (PP) e Marcos Junior Marini (Podemos) apresentaram requerimentos e indicação no intuito de contribuir com ações de combate a dengue e a infestação do mosquito transmissor *Aedes Aegypti*. O número de casos tem aumentado consideravelmente no município, o que faz o setor da saúde e toda a população se manter em alerta.

Através do Requerimento nº 269, de 2022, Faggion, Dala Costa e Thania solicitaram ao Executivo Municipal que notifique os proprietários dos terrenos baldios do bairro Fraron, com urgência, para que realizem limpeza dos referidos terrenos, "visto que diversos estão com mato alto, propiciando a proliferação

de insetos, como o mosquito *Aedes Aegypti*, transmissor do vírus da dengue, pois hoje o bairro Fraron tem o maior número de infectados no Município".

"Solicitamos também que seja enviado a esta Casa de Leis, o protocolo de notificação aos proprietários, a fim de que possamos acompanhar as ações da Secretaria. Ainda, de acordo com a Lei nº 4.049, de 19 de junho de 2013, em seu Art. 1º, é dever do proprietário manter o imóvel limpo e capinado, podendo responder pela má conservação do mesmo. Cabe ressaltar, também, que é dever da Secretaria Municipal de Meio Ambiente publicar no sítio eletrônico do Município a relação dos autos de infração de que trata a referida lei", enfatizou o documento.

Vistoria nas obras

No Requerimento nº 268, de 2022, os mesmos vereadores pedem ao Executivo que realize vistoria nas obras em andamento no



Vereadores apresentaram requerimentos e indicação no intuito de contribuir com ações de combate a dengue

bairro Fraron, visando eliminar focos do mosquito da dengue.

Segundo os parlamentares, o pedido atende a solicitação dos moradores, que estão preocupados com a situação do bairro. "De acordo com o elevado número de casos de pessoas infectadas, todas as medidas de prevenção possíveis devem ser tomadas neste momento. Atitudes de prevenção salvam

vidas e diminuem as filas de atendimento e internações nas unidades de saúde do município", justificaram.

Placas

Já o vereador Marcos Junior Marini apresentou a Indicação nº 78, de 2022, que indica ao Departamento Municipal de Trânsito (Depatran) "realizar revisão geral, e se for necessário, o devido fechamento na parte

superior das placas de sinalização vertical".

Na mesma sessão, o vereador apresentou um áudio do diretor do Depatran, Robertinho Dolenga, contando que a ação já está sendo realizada. Ele explicou que a medida de cobrir os suportes das placas de trânsito, que estava sendo realizada há algum tempo e foi interrompida, voltou a ser executada.

Amsop e Cresol firmam convênio para proteção social dos municípios

Assessoria

A Associação dos Municípios do Sudoeste do Paraná (Amsop) e a Cooperativa Central Cresol Baser firmaram na sexta-feira (1º) um convênio para que a Cresol faça uma contribuição de R\$ 16,8 mil para a formação continuada da Rede de Proteção Social dos 27 municípios da microrregião de Francisco Beltrão.

A capacitação será com-

posta por palestras, seminários, oficinas e mesas-redondas, e o público-alvo são profissionais de saúde, educação, assistência social, conselho tutelar, Conselhos Municipais dos Direitos da Criança e do Adolescente (CMDCA), sistema da justiça, segurança pública, esporte, cultura e organizações da sociedade civil.

Dentre os objetivos, fomentar ações de forma ar-

ticulada e continuada que promovam a prevenção e enfrentamento ao sofrimento psíquico em crianças e adolescentes, como crises de ansiedade, automutilações e pensamentos de suicídio, bem como, contribuir para o aprimoramento da qualidade dos serviços prestados à população em âmbitos municipal e regional.

Os participantes serão certificados pelo Instituto Federal do Paraná (IFPR) – Campus de Capanema, e a formação será dividida em três módulos, ministrados no auditório do Centro Sul-americano de Ensino Su-

perior (Cesul), em Francisco Beltrão, nas datas de 26 de abril, mês de agosto com data a confirmar, e 18 de outubro.

O programa é voltado para equipes dos municípios de Ampére, Barracão, Boa Esperança do Iguçu, Bela Vista da Caroba, Bom Jesus do Sul, Capanema, Cruzeiro do Iguçu, Dois Vizinhos, Enéas Marques, Flor da Serra do Sul, Francisco Beltrão, Manfrinópolis, Marmeleiro, Nova Esperança do Sudoeste, Nova Prata do Iguçu, Pérola D'Oeste, Píñhal de São Bento, Planalto, Pranchita, Realeza, Renas-

cença, Salgado Filho, Santa Izabel do Oeste, Santo Antônio do Sudoeste, Salto do Lontra, São Jorge D'Oeste e Verê.

A formação continuada conta, ainda, com o apoio da 8ª Regional de Saúde, Secretaria de Estado da Justiça, Família e Trabalho (Sejuf), Núcleo Regional de Educação (NRE) de Francisco Beltrão e Dois Vizinhos, 5ª Unidade Regional de Atendimento Técnico Especializado do Ministério Público, Universidade Estadual do Oeste do Paraná (Unioeste) e Hospital Regional do Sudoeste Dr. Walter Pecoits.

Comissão deve votar propostas que ampliam direitos trabalhistas

Agência Senado

A Comissão de Assuntos Sociais (CAS) tem reunião, na terça-feira (5) com 20 itens para votar, entre eles o projeto de lei que estabelece o pagamento de seguro desemprego a pequenos produtores rurais e pescadores que tenham ficado sem condições mínimas de trabalho após serem atingidos por catástrofes naturais ou desastres ambientais.

O PL 1.057/2019, de autoria do senador Paulo Paim (PT-RS), estabelece que os trabalhadores segurados especiais da Previdência Social teriam direito a três parcelas de seguro desemprego, no valor de um sa-

lário mínimo, a serem pagas até seis meses após o ocorrido, sendo vedado o acúmulo deste com outros benefícios assistenciais ou previdenciários. O projeto, a ser apreciado em caráter terminativo, é relatado pelo senador Paulo Rocha (PT-PA), favorável à proposição, com emenda.

Também deve ser votado o PL 1.915/2019, do senador Jaques Wagner (PT-BA), que acrescenta na Consolidação das Leis do Trabalho (CLT) dispositivo sobre a participação de representante dos empregados na gestão de empresas com mais de 500 trabalhadores, entre outros.



Polimed
Medicina do Trabalho

**INTEGRADA
AO
eSocial**

Gestão em Saúde e Segurança do Trabalho

<ul style="list-style-type: none"> > PCMSO > PPP > PCMAT > PPRA > PGR > Mapas de Risco 	<ul style="list-style-type: none"> > Laudos Técnicos > Exames Médicos Ocupacionais > Fisioterapia do Trabalho > Audiometria > Perícias
--	--

Há mais de 25 anos transformando obrigação em benefício.

(46) 2101-1800

Rua Itabira, 1371, 2º Andar
Centro, Pato Branco - PR

polimed@pmed.com.br
www.GrupoPolimed.com.br



Pato Branco já registrou 288 casos de dengue em 2022

Nelson da Luz Junior
nelson@diariodosudoeste.com.br

No início da tarde desta sexta-feira (1) o Município de Pato Branco divulgou o boletim semanal com o panorama dos casos de dengue. Conforme o documento, desde o início de 2022 foram confirmados 288 casos da doença, destes 287 são autóctones, ou seja, as contaminações aconteceram de forma local. O número de notificações foi de 2178 ao longo do ano.

O período mais crítico foi entre os dias 6 e 12 de março, quando 115 casos foram confirmados. Porém, os números não representam necessariamente a quantidade de casos ativos ao longo das semanas verificadas. De acordo com Rodrigo Bertol, coordenador da Vigilância Sanitária de Pato Branco, a realização dos exames exigem um tempo maior até a confirmação do resultado, quando comparados, por exemplo, a exames para detecção de covid-19. Isso acontece em partes por conta da necessidade de contraprova do Laboratório Central do Estado do Paraná. "E como há uma epidemia no estado, o laboratório demora mais tempo para nos fornecer o resultado", comenta o coordenador.

Apesar disso, a situação coloca o Município em situação de alerta. Ainda segundo o boletim semanal, o índice



DIVULGAÇÃO/MUNICÍPIO DE PATO BRANCO

Equipes intensificaram ações de prevenção nos bairros mais afetados

de infestação em Pato Branco está em 4,4%, considerado de risco alto.

Os bairros com os maiores números de casos confirmados são Fraron (53), Vila Isabel (46), Bortot (34) e São Vicente (24). No centro foram 12 casos confirmados em 2022.

Medidas

De acordo com Bertol, o Município realiza ações ininterruptas de fiscalização e orientação sobre a necessidade de evitar a formação de criadouros do mosquito Aedes Aegypti, que deposita seus ovos na água parada.

Recentemente foram realizados bloqueios em bairros com grande incidência, que são ações intensificadas de fiscalização, recolhimento de entulhos, e alerta para o número de casos.

No entanto, o coordenador salienta que a prevenção à dengue é muito mais efetiva quando há a participação da comunidade. A principal ação de prevenção é eliminar focos que possam acumular água, como latas, pneus, vasilhames, entulhos, entre outros. Aliado a isso, também é recomendável o uso de inseticidas nos ambientes residenciais.

Bertol também orienta que as pessoas que estejam com dengue utilizem repelentes para insetos, para evitar serem picadas pelo mosquito que poderá transmitir a doença para outras pessoas. "A população também precisa se informar. Se a comunidade não entender que este é um problema social, nós não vamos conseguir resolver esse dano", comentou. Bertol disse ainda que o município não deverá recorrer ao uso do fumacê, pois essa ferramenta é utilizada em casos de epidemia, o que ainda não é a situação de Pato Branco.

Final de semana será de tempo encoberto em Pato Branco

Aline Vezoli
redacao@diariodosudoeste.com.br

O outono começou em 20 de março e o Sudoeste do Paraná já está sentindo a queda na temperatura causada pela chegada da estação. Uma frente fria ganhou força pela região nos últimos dias e as temperaturas despencaram, com noites, madrugadas e manhãs geladas, aumentando a amplitude térmica durante a tarde.

Com previsões indicando alta probabilidade de o fenômeno La Niña continuar ativo durante a estação, de acordo com o Sistema de Tecnologia e Monitoramento Ambiental do Paraná (Simepar), o fenômeno, "que altera a circulação geral dos ventos em várias regiões da Terra, com impactos sobre os padrões climáticos glo-

bais", deve oscilar entre fraca e moderada, podendo dissipar-se no inverno.

Na próxima semana o tempo deve permanecer instável em todo o Paraná, com características de chuvas com intensidade mais fraca e um pouco persistentes em determinadas regiões.

Final de semana

Pato Branco deve re-

gistrar, no sábado (2), tempo estável, com temperaturas entre 12°C e 22°C. O domingo (3) será marcado por pancadas de chuva, oscilando com momentos parcialmente nublado e a temperatura deve ficar um pouco mais alta, entre 15°C e 26°C.

Ao longo da próxima semana, períodos de chuva serão registrados em todos os

dias, de acordo com a previsão do Simepar. A segunda-feira (4) deve marcar temperatura mínima em 15°C e a máxima com 18°C.

A mínima para a semana deverá ser registrada na terça-feira (5), com 14°C, com sol durante todo o dia.

A máxima poderá ser registrada na terça (5) e quarta-feira (6), com 25°C e possibilidade de chuva.



GIANADA CLÉ TELLES

Geriatria RQE 850
Medicina Interna 4556/94 / CRM-PR 12682

Médica Geriatria Titulada pela SBGG e CFM

(46) 3225.2575 • Fax (46) 3224.2888 . RUA ITABIRA, 1519 • CENTRO • PATO BRANCO



PELO
PARANÁ



Pré-candidata

A secretária municipal da Saúde, Márcia Huçulak, assinou sua filiação ao Partido Social Democrático (PSD) do Paraná. Com a filiação partidária, Huçulak está apta para disputar as eleições deste ano, que acontecerão em outubro. "Minha filiação ao PSD representa o começo de uma nova história. Entro com a missão de criar um projeto para fortalecer ainda mais a saúde pública do Paraná" afirmou Márcia Huçulak. Ela deve se candidatar a deputada estadual.

Eleição suplementar

Moradores do município de Agudos do Sul, aptos a votar, na Região Metropolitana de Curitiba, voltam às urnas, neste domingo (3). A eleição suplementar é para escolher o novo prefeito e vice-prefeito. São dois os candidatos: Diego Luiz Teixeira, da coligação Agudos Feliz de Novo (MDB/PT), e Jesse Zoellner, da coligação Agudos do Sul na Direção do Progresso (PP/PSD/Podemos/PSB/Pros).

O motivo...

A candidata mais votada para a prefeitura da cidade em 2020, Luciane Maria Teixeira, teve o registro indeferido em primeiro grau devido a uma condenação criminal. A decisão foi mantida pelo Tribunal Regional Eleitoral do Paraná (TRE-PR) e pelo Tribunal Superior Eleitoral (TSE). A candidata não chegou a ser diplomada.

Nova troca

O deputado federal Filipe Barros filiou-se ao Partido Liberal (PL), do presidente Jair Bolsonaro. Em nota oficial à imprensa, o parlamentar comunicou a troca do União Brasil pelo PL. No documento, ele diz que está ao lado do presidente Jair Bolsonaro desde 2015, quando ele ainda era deputado federal.

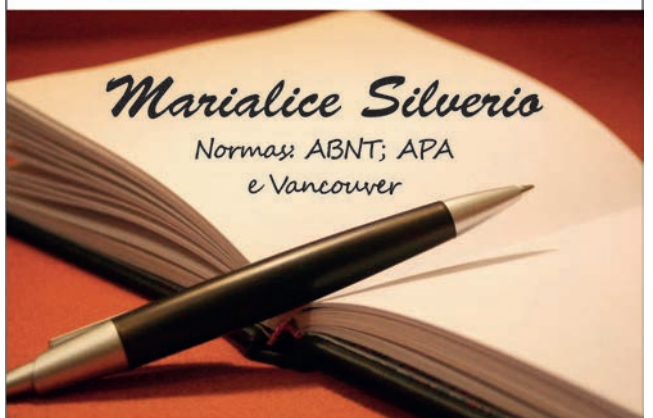
Medicamento

Recomendação final da Comissão Nacional de Incorporação de Tecnologias no Sistema Único de Saúde (Conitec) insere o baricitinibe como o primeiro medicamento para o tratamento da covid-19 incorporado pelo Sistema Único de Saúde (SUS). O medicamento é usado em casos de artrite reumatoide ativa moderada a grave e dermatite atópica moderada a grave.

Da Redação ADI-PR | Coluna publicada simultaneamente em 22 jornais e portais associados. jornalismo@adipr.com.br

ORGANIZAÇÃO DE TRABALHOS CIENTÍFICOS:

Doutorado; Mestrado e
Artigos para Revistas Científicas



A norma culta permite que os textos possam ser compreendidos de forma concisa, coesa e lógica. Além disso, um texto de excelente qualidade certifica que o pesquisador tem domínio do assunto e possui articulação das ideias.

Marialice Silverio (46) 9 8414-3115
aliceabntsilverio@gmail.com

Missão SOS Vida e Casa de Apoio Gama iniciam vendas de produtos de Páscoa

Aline Vezoli

redacao@diariosudoeste.com.br

A Páscoa está chegando e duas associações pato-branquenses dão início a vendas de produtos temáticos, com o objetivo de arrecadar fundos para manter e ajudar os locais que tem como objetivo o auxílio a pessoas que necessitam de apoio.

No município, a Missão SOS Vida, com o objetivo de arrecadar fundos para a manutenção do local que acolhe e trata pessoas em situação de rua, e a Casa de Apoio Gama, uma associação de apoio e prevenção do câncer de mama, estão comercializando produtos.

Missão SOS Vida

No caso da Missão SOS Vida, o coordenador do local, Flávio Cesar Brinkman, afirma que está sendo realizada a venda de bolachas pintadas. A associação atende em torno de 75 pessoas diariamente e deve utilizar os valores arrecadados para a manutenção do local.

“Temos uma parte das bolachas vendidas, serão feitos 600 pacotes para uma empresa e mais 200 para vender ao público, que deverá ser comercializado na Paróquia São Pedro”, afirmou Brinkman.

O coordenador aponta que, devido a pandemia, em 2021 não houve a comercialização de produtos durante a páscoa, devido a necessidade de voluntários. “Agora, um grupo de mulheres se disponibilizou para ajudar, os meninos da casa produzem e as voluntárias são encarregadas da pintura”, afirma, complementando que o local está precisando de mais ajuda para pintar as bolachas.

Para Brinkman, o projeto do Missão SOS Vida traz melhorias para a comunidade, “derrubando a barreira da discriminação, para que essas pessoas não se sintam excluídas. Nós vamos visitar e faz toda a diferença, além de que, quando alguém vem nos ajudar, se coloca no lugar do outro e traz uma motivação importante para a

instituição e os acolhidos sentem que existem pessoas acreditando nelas e no trabalho”, comentou.

O valor do pacote de bolachas temáticas de páscoa é R\$ 15. Outros produtos também são disponibilizados no local. O coordenador ainda aponta que o local precisa de doações financeiras roupas, cobertores, colchões e alimentos. Para ajudar ou obter maiores informações, basta entrar em contato no telefone (46) 3040-0037.

Casa de Apoio Gama

O local destinado para o apoio de pessoas com câncer, Casa de Apoio Gama, está comercializando chocolates com o mínimo de gordura e método europeu de produção.

De acordo com a presidente da associação, Cleuza Chiochetta, a meta de arrecadação mensal do grupo é de R\$ 40 mil ao mês, para que seja possível realizar a manutenção de atendimentos e projetos do local.

Os produtos podem



Venda de produtos pelas duas entidades deve contribuir para atendimento de acolhidos

ser adquiridos permanentemente no anexo à casa de Apoio Gama, enquanto para a páscoa, um ponto de venda foi montado na loja Sono Intimo.

O Kalil Awada, em frente ao Super Polo, estará com produtos do Gama para vender a partir do dia 2 de abril; enquanto na

Casa do Coelho, antiga Casa do Artesão, os chocolates estarão disponíveis a partir de 9 de abril. Os pontos de apoio estarão comercializando os produtos até o dia 16 de abril.

Os produtos oferecidos pela associação custam a partir de R\$ 2, com pão de mel, barras de chocolate ao

leite e 50% cacau e montagem de cestas. Os ovos de chocolate de 175 gramas custam a partir de R\$ 35. O local também conta com mini ovos de chocolate e mini coelhos.

A presidente do local afirma que, por atender pessoas de diversas cidades da região em tratamento de câncer e outras doenças, fornecendo hospedagem, alimentação, transporte, atendimento psicológico, fisioterapia e apoio emocional, encontrou na venda de produtos uma forma de manter o local e alcançar a sustentabilidade.

“O Grupo Gama vem trabalhando para não ser totalmente dependente de doação voluntária, então oferecemos também serviços de lavanderia industrial, temos um brechó. Essa nova opção de venda dos chocolates é uma opção deliciosa para ajudar”, aponta.

A presidente ainda afirma que doações voluntárias também podem ser feitas através do telefone (46) 3224-1723.

Aeroporto Regional de Pato Branco passa a ter conexão para Curitiba de domingo a sexta

Assessoria

A partir da próxima segunda-feira (4) o Aeroporto Regional de Pato Branco – Professor Juvenal Lourei-

ro Cardoso passa a ter conexão de domingo a sexta-feira para Curitiba.

A companhia Azul Linhas Aéreas passa a operar



Vagas

- Atendente de lojas
- Atendente de padaria
- Auxiliar de armazenamento
- Auxiliar de estoque
- Auxiliar de linha de produção
- Corretor de imóveis
- Lavador de automóveis
- Mecânico de motor a diesel
- Marceneiro
- Motorista de caminhão
- Técnico em segurança do trabalho
- Zelador

EVENTO: Informamos que nesta segunda-feira (04), a partir das 08h:30m, o ônibus do programa “Emprega Mais”, unidade itinerante das Agências do Trabalhador da Secretaria de Justiça, Família e Trabalho (Sejuf), estará na Praça Getúlio Vargas, levando os serviços da Agência do Trabalhador. No local será realizado cadastramento, encaminhamento para vagas de trabalho, e inscrições para os cursos gratuitos do Programa Qualifica Pato Branco.

Os interessados devem comparecer na Agência do Trabalhador, Travessa Santo Cola, 102, Baixada



Ampliação de operações foi anunciada juntamente com a retomada dos voos no final de 2021

com a linha Curitiba/Pato Branco com saída de Curitiba às 12h55 e chegada em Pato Branco às 14h25. Já na linha Pato Branco/Curitiba a saída é às 15h05 e chegada na capital às 16h30.

“É um importante passo na consolidação do nosso aeroporto e principalmente no desenvolvimento de Pato Branco e toda região. Os novos horários ampliarão e fortalecerão ainda mais as nossas potências em todos os setores”, ressalta o prefeito de Pato Branco, Ro-

bson Cantu.

As operações da Azul Linhas Aéreas retornaram no final de 2021, após meses de suspensão devido a pandemia de covid-19. Com voos nas segundas, quartas e sextas-feiras, entre janeiro e março deste ano foram 1.583 embarques e 1.610 desembarques, num total de 31 voos. “Uma taxa média de ocupação acima de 70%”, pontua o secretário municipal de Desenvolvimento Econômico, Marcos Colla.

Referência regional

para negócios, lazer e, especialmente, para a área da saúde dos municípios do sudoeste do Paraná e alguns do Oeste catarinense, o aeroporto conta com duas companhias aéreas operando com a linha Curitiba/Pato Branco e atividades com a aviação geral.

“O aeroporto de Pato Branco impacta diretamente o desenvolvimento econômico da nossa região, o lazer, o atendimento da saúde, da assistência. Os investimentos na infraestrutura, as

melhorias operacionais, são constantes, pois toda uma cadeia econômica é atendida”, destaca o secretário.

Nesta semana, também foram licitados os projetos para a construção do novo terminal de passageiros, da taxiway e do pátio para as aeronaves. “Reflexo do plano de trabalho e dos esforços da gestão do prefeito Robson Cantu junto à comunidade empresarial, órgãos estaduais e da Azul Linhas Aéreas”, conclui Colla.

ASSESSORIA PMPB

Fechamento do Albergue Bom Samaritano gera preocupação

Acolhimentos que seriam feitos pela entidade estão se concentrando na Missão SOS Vida neste momento

Marcilei Rossi

marcilei@diariosudoeste.com.br

Desde o mês de fevereiro, o Albergue Bom Samaritano de Pato Branco está fechado. A informação é de que a entidade, localizada no bairro São Roque, teve sua inscrição cancelada junto ao Conselho Municipal de Assistência Social (CMAS).

Segundo a profissional que atua na gestão do Sistema Único de Assistência Social (Suas) na Secretaria Municipal de Assistência Social, Anuska Maria de Sá Gudski, a interrupção das atividades do Albergue, implica em uma lacuna nos serviços sociassistenciais no município referentes ao acolhimento institucional na modalidade de casa de passagem destinado à população em situação de vulnerabilidade social, ocasionadas por situações adversas como de rua dentre outros conforme preconiza a Resolução Conselho Nacional de Assistência Social (CNAS) nº 109/2009.

Para ela, as consequências do não atendimento por parte da entidade geram demandas no âmbito da Assistência Social que estão sendo atendidas da melhor forma possível.

Segundo Anuska, o serviço operacionalizado pela entidade deve seguir as diretrizes de funcionamento previstas em lei Federal e Municipal, as quais não estavam sendo, a priori, observadas pelos seus dirigentes.

Anuska também pontua que nos últimos tempos uma série de situações, como horário para atendimento da população e inexistência de equipe técnica no local, fato que preocupava os atores da rede socioassistencial do município.

Para esta situação, a assistente social lembra que “a Resolução nº 109 de 2009, do Conselho Nacional de Assistência Social, que é o que rege nossos serviços, estabelece que o serviço tem que ser ininterrupto, permanente e continuado. Ou seja, a qualquer hora, a qualquer momento.”

Conforme Anuska, buscando sanar as demandas do Albergue, o Conselho Municipal oficiou a entidade com o prazo de 30 dias para adequações, e a devolutiva dada à Secretaria foi somente relatando que elas seriam feitas. Segundo a assistente social, levando em conta visita técnica do Conselho Municipal, “não houve essa adequação.”

A servidora da Secretaria Municipal ainda revela que, neste ano, foi buscado um entendimento com a instituição para ver possíveis ajustes, contudo, a intenção do Conselho Metropolitano de Maringá foi de que o Poder Público assumisse todas as dívidas inerentes, inclusive de profissionais que atuavam no local, mediante pagamen-

to à instituição.

Perdas

Nas semanas que antecederam o fechamento do Albergue Bom Samaritano, o Diário do Sudoeste conversou com a secretária de Assistência Social, Luana Varaschim Perim, que demonstrou preocupação no que se refere ao atendimento de pessoas em situação de rua e de passagem por Pato Branco.

A preocupação de Luana é descrita por Anuska pelo fato de que “o Albergue é essencial para o município”, ou seja, sem o atendimento, uma lacuna na área social fica aberta.

Até que um novo encaminhamento para o Albergue Bom Samaritano seja dado, ou até mesmo outra instituição de acolhimento seja credenciada pelo Município, neste momento as pessoas que estão necessitando de atendimento, conforme a Secretaria de Assistência Social, estão sendo encaminhadas para a Associação SOS Vida Nova.

Ainda em 2020, quando o Lar dos Idosos, que também era administrado pela Sociedade São Vicente de Paulo (SSVP), por meio do Conselho Metropolitano de Maringá, a Câmara Municipal de Pato Branco, na época presidida por Moacir Gregolin, convidou representante da entidade para participar de sessão ordinária para falar da atuação e serviços, naquela época com o Lar dos Idosos, agora administrado pela Ordem Franciscana, mas também sobre o Albergue Bom Samaritano.

O convite foi feito em agosto de 2020, não há nos registros da Câmara, a que o Diário teve acesso, manifestação do Conselho Metropolitano ou da Sociedade São Vicente de Paulo, sobre a participação no Legislativo.

Manifestação do Conselho Metropolitano

Por meio da Assessoria de Comunicação da Sociedade São Vicente de Paulo (SSVP), o Conselho Metropolitano de Maringá se manifestou sobre o caso do Albergue Bom Samaritano de Pato Branco.

De acordo com a manifestação, neste momento existe por parte do Albergue “[uma pendência] de devolução de parte dos recursos não utilizados para a Prefeitura de Pato Branco”, a entidade afirma estar aguardando o acesso as contas bancárias para que a devolução ocorra.

Com relação aos horários de acolhimento e saída da população do Albergue, a declaração foi de que “o Albergue não tinha condições financeiras para manter as atividades, devido a isso, tinha funcionários insuficiente para acolhimento a qualquer



Albergue está sem realizar acolhimento desde fevereiro

hora.”

“É fato que as entidades filantrópicas realizando serviços que deveriam ser praticados pelo Poder Público, passou e passa por grandes dificuldades financeiras, necessitando para isso parceria com o Poder Público objetivando a manutenção de suas atividades”, pontua a manifestação da SSVP, que confirma reunião com o Município de Pato Branco em 3 de fevereiro deste ano, quando de acordo com a entidade de acolhimento, foi solicitado “aumento de subsídios recebidos, subsídios estes fundamen-

tais para a manutenção de nossa atividade.”

Conforme a entidade, não houve intenção de manutenção dos serviços até então realizados por parte do Poder Público, que obrigou a encerrar estes atendimentos. “Desde então o Albergue está momentaneamente com as suas atividades suspensas, buscando recursos para o retorno dos atendimentos.”

Ainda de acordo com a Assessoria de Comunicação da SSVP, “hoje o Albergue conta com uma dívida de aproximadamente R\$ 42 mil que está sendo equacionada.”

cresol.com.br



É fácil investir com
segurança.

INVESTISTA



Para quem busca investimentos regulares, com baixo risco e sem complicações.

#vemjuntoinvestir



Aulas de Informática do Programa Viver

As aulas de informática para idosos, do Programa Viver, retomaram em Pato Branco. Os idosos interessados, podem realizar a matrícula pelo (46) 3220-6058, ou whatsapp (46) 99123-3705. As aulas são das 8h às 9h, nas terças e quintas-feiras, na sala Cidade Amiga do Idoso, no Largo da Liberdade, no bairro La Salle.

O programa busca incluir a pessoa idosa na tecnologia digital. É do Governo Federal, realizado por meio da Secretaria Municipal de Assistência Social, na Cidade Amiga do Idoso, junto com a Secretaria de Ciência, Tecnologia e Inovação e apoio da Secretaria de Esporte e Lazer e UTFPR Campus Pato Branco.

Confiança dos empresários cresce 0,7 ponto em março

Agência Brasil

O Índice de Confiança Empresarial (ICE), calculado pela Fundação Getulio Vargas (FGV), avançou 0,7 ponto de fevereiro para março deste ano e atingiu 91,8 pontos, em uma escala de 0 a 200 pontos. Essa foi a primeira alta do indicador, desde novembro do ano passado.

O ICE consolida os índices de confiança de empresários brasileiros dos quatro setores econômicos analisados pela FGV: indústria, construção, comércio e serviço.

A alta foi puxada pelo Índice de Situação Atual Empresarial, que mede a confiança no presente. Esse índice subiu 4 pontos, chegando a 92,1 pontos. Por outro lado, o Índice de Expectativas, que mede a percepção dos empresários sobre o futuro, recuou 0,9 ponto e atingiu 92,4 pontos.

Dos quatro setores, apenas serviços avançou em março, ao subir 3 pontos e chegar a 92,2 pontos. A indústria teve a maior queda (-1,7 ponto), mas continua sendo o setor com maior confiança (95 pontos).

Os outros setores com queda na confiança foram comércio, que recuou 0,2 ponto e continuou na pior posição com 86,8 pontos, e construção, que cedeu 0,8 ponto e chegou a 92,9 pontos. Segundo o pesquisador da FGV Aloisio Campeleto Jr., boa parte da alta da confiança no mês é explicada pela melhora dos números da pandemia de covid-19 e seus efeitos nas vendas do comércio e serviços.

Produção industrial cresce 0,7% de janeiro para fevereiro

Agência Brasil

A produção industrial brasileira cresceu 0,7% na passagem de janeiro para fevereiro deste ano. A alta eliminou apenas parte da perda de 2,2% ocorrida na passagem de dezembro para janeiro. O dado, da Pesquisa Industrial Mensal, foi divulgado ontem (1º) pelo Instituto Brasileiro de Geografia e Estatística (IBGE).

De acordo com a pesquisa, a indústria também acumula altas de 0,4% no trimestre e de 2,8% em 12 meses. Na comparação com fevereiro do ano passado, no entanto, houve queda de 4,3%. O acumulado do ano também tem perda de 5,8%.

A alta de janeiro para fevereiro atingiu 16 dos 26 ramos pesquisados pelo IBGE, com destaque para indústrias extrativas (5,3%) e pro-

dutores alimentícios (2,4%).

“O setor extrativo teve queda importante em janeiro, por causa do maior volume de chuvas em Minas Gerais naquele mês, o que prejudicou a extração do minério de ferro. Com a normalização das chuvas, houve regularização da produção. Já o setor alimentos teve seu quarto mês positivo de crescimento, acumulando no período ganho de 14%. Em fevereiro, os destaques foram a produção de açúcar e de carnes e aves, dois grupamentos importantes dentro do setor de alimentos”, disse o pesquisador do IBGE André Macedo.

Também tiveram altas importantes os produtos farmacêuticos e farmacêuticos (12,7%), os veículos automotores, reboques e carrocerias (3,2%), a metalurgia (3,3%) e

as bebidas (4,1%).

Por outro lado, dez atividades tiveram perdas de janeiro para fevereiro, entre elas coque, produtos derivados do petróleo e biocombustíveis (-1,8%) e celulose, papel e produtos de papel (-3,4%), que causaram os principais impactos em fevereiro.

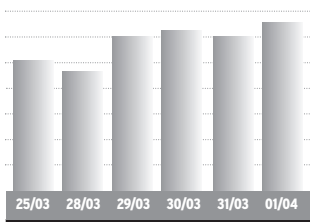
As quatro grandes categorias econômicas da indústria tiveram crescimento no período, com destaque para bens de capital, isto é, as máquinas e equipamentos usados no setor produtivo (1,9%).

Os bens intermediários, isto é, os insumos industrializados usados no setor produtivo, tiveram alta de 1,6%. Entre os bens de consumo, houve crescimento de 1,5% nos semi e não duráveis e 0,5% nos duráveis.

Indicadores Econômicos

BOVESPA 01/04/22

ÍNDICE BOVESPA
 ▲ Alta: 1,31% **120.570 pontos**
 Volume negociado: R\$ 32,61 bilhões



Ações	%	R\$
Petrobras PN	-1,08%	33,09
Vale ON	+1,38%	96,92
Bradesco PN	-0,99%	22,00
Magazine Luiza ON	+7,92%	7,36
Cognia ON	+7,07%	3,03
Cielo ON	+7,40%	3,34
Meliuz ON	+8,98%	2,79
Inter Banco S/A	+7,78%	22,85

BOLSAS NO MUNDO

	%
Dow Jones	+0,40
Londres	+0,30
Frankfurt	+0,22
Tóquio	-0,56

OURO - BM&F

	var. dia
01/04	R\$ 285,00 /grama -2,40%

IR

BASE (R\$)	Aliquota %	Parc. a deduzir
Até 1.903,98	-	-
De 1.903,99 até 2.826,65	7,5	142,80
De 2.826,66 até 3.751,05	15	354,80
De 3.751,06 até 4.664,68	22,5	636,13
Acima de 4.664,68	27,5	869,36

Deduções: a) **Assalariados:** 1-R\$ 189,59 por dependente; 2 - pensão alimentícia; 3 - contribuição à Prev. Social; 4 - R\$ 1.903,98 por aposentado a partir de 65 anos; 5 - contribuições à previdência privada e aos Fapi pagas pelo contribuinte; b) **Carne Leão:** itens de 1 a 3 mais as despesas escrituradas no livro-caba.

SELIC/IR

IR 2021 - A oitava parcela do Imposto de Renda 2021 (base 2020) venceu em 30/12, com a incidência de taxas de juros Selic de 3,62%.

MÊS	TAXA SELIC	MÊS	TAXA SELIC
Set/21	0,44%	Nov/21	0,59%
Out/21	0,49%	*Dez/21	1,00%

*No mês corrente a Selic é sempre 1,00%

Indicadores Econômicos: elaboração da agência Dossiê: Dinheiro. Fone: (41) 99632-7866

CÂMBIO

DÓLAR COMERCIAL

▼ Baixa: 1,97% Var. abril: -1,97%

Compra	R\$ 4,666
Venda	R\$ 4,667

DÓLAR PTAX (Banco Central)

▼ Baixa: 0,78% Var. abril: -0,78%

Compra	R\$ 4,7003
Venda	R\$ 4,7009

DÓLAR PARALELO

▼ Baixa: 1,58% Var. abril: -1,58%

Compra	R\$ 4,55
Venda	R\$ 4,97

DÓLAR TURISMO

▼ Baixa: 1,59% Var. abril: -1,59%

Compra	R\$ 4,55
Venda	R\$ 4,95

ÍNDICES DE INFLAÇÃO

Índices em %	out	nov	dez	jan	fev	mar	ano	12m
INPC (IBGE)	1,16	0,84	0,73	0,67	1,00	-	1,68	10,80
IPCA (IBGE)	1,25	0,95	0,73	0,54	1,01	-	1,56	10,54
IPCA-15 (IBGE)	1,20	1,17	0,78	0,58	0,99	0,95	2,54	10,79
IPC (FIPE)	1,00	0,72	0,57	0,74	0,90	-	1,65	10,33
IGP-M (FGV)	0,64	0,02	0,87	1,82	1,83	1,74	5,49	14,77
IGP-DI (FGV)	1,60	-0,58	1,25	2,01	1,50	-	3,55	15,35
IPA-DI (FGV)	1,90	-1,16	1,54	2,57	1,94	-	4,56	17,38
IPC-DI (FGV)	0,77	1,08	0,57	0,49	0,28	-	0,77	9,30
INCC-DI (FGV)	0,86	0,67	0,35	0,71	0,38	-	1,10	11,97

REAJUSTE ALUGUÉIS

Índice	fev	mar	abr
INPC (IBGE)	1,1060	1,1080	-
IPCA (IBGE)	1,1038	1,1054	-
IGP-M (FGV)	1,1691	1,1612	1,1477
IGP-DI (FGV)	1,1671	1,1535	-

* Correção anual. Multiplique valor pelo fator acima

PREVIDÊNCIA

Venc.: empresas 20/04, pes. físicas 15/04, emp. domésticos 06/04. Atraso gera multa 4% a 100% + juros.

Empresário/empregador
 Contribui com 11% sobre o pró-labore, entre R\$ 1.212,00 (R\$ 133,32) e R\$ 7.087,22 (R\$ 779,59), através de GPS

Autônomo

1) Quem só recebe de pessoas físicas: recolhe por carne 20% sobre os limites de R\$ 1.212,00 (R\$ 242,40) a R\$ 7.087,22 (R\$ 1.417,44).

2) Quem só recebe de pessoas jurídicas: a empresa recolhe 11% sobre o máximo de R\$ 7.087,22 (R\$ 779,59) e desconta do autônomo

3) Quem recebe de jurídicas e físicas: desconto de 11% sobre as jurídicas, até R\$ 7.087,22 (R\$ 779,59). Se não atingir este teto, recolhe 20%, via carne, sobre a diferença até R\$ 7.087,22.

4) Aut. especial: sobre R\$ 1.212,00, recolhe 5% (donas de casa, Lei 12.470/2011) ou 11% (demais especiais), mas a aposentadoria é por idade..

POUPANÇA, TR

Poupança antiga: depósitos até 03/05/12
 Nova poupança: dep. a partir de 04/05/12

POUP. ANTIGA

	%	ano	12 m
Fevereiro/22	0,5000	1,06	6,28
Março/22	0,5976	1,67	6,39

NOVA POUPANÇA

	%	ano	12 m
Fevereiro/22	0,5000	1,06	3,84
Março/22	0,5976	1,67	4,34

TR MÊS

	%	ano	12 m
Fevereiro/22	0,0000	0,06	0,06
Março/22	0,0971	0,16	0,16

OUTRAS MOEDAS X REAL

lêne	R\$ 0,0390
Libra esterlina	R\$ 6,23
Peso argentino	R\$ 0,043

US\$ 1 É IGUAL A:

lêne	121,45
Libra esterlina	0,76
Euro	0,90

OUTROS INDICADORES

	fev	mar	abr
TJLP (%)	6,08	6,08	6,82
Sal. mínimo	1.212,00	1.212,00	1.212,00
FGTS (%)	0,2466	0,2466	0,2466
UPC	23,54	23,54	23,54

TAXA SELIC ANUAL: 11,75%

COMPETÊNCIA MARÇO

	fev	mar	abr
Empregados - taxas de desconto			
Até um salário mínimo (R\$ 1.212,00)	7,5%		
De R\$ 1.212,01 a R\$ 2.427,35	9%		
De R\$ 2.427,36 a 3.641,03	12%		
De R\$ 3.641,04 a R\$ 7.087,22	14%		

Facultativo
 Contribui com 20% sobre qualquer valor entre R\$ 1.212,00 (R\$ 242,40) a R\$ 7.087,22 (R\$ 1.417,44), por carnê

Empregados - taxas de desconto

COMO EFETUAR O CÁLCULO: é preciso calcular o valor da taxa para cada intervalo de salário, e depois somar os valores obtidos.

EMPREGADOR Pessoas físicas e empresas não optantes do Simples pagam uma taxa de 12%

SALÁRIO FAMÍLIA 2021
 Salários até R\$ 1.503,25 51,27

Mercado Agropecuário

LOTES - ATACADO 01/04/22

SOJA - saca 60kg	PRAÇA	R\$	SEM	30 d.
Paranaguá	187,00	-7,0%	-5,6%	
Ponta Grossa	180,00	-6,7%	-7,7%	
Maringá	181,00	-4,7%	-9,5%	
Cascavel	180,00	-5,3%	-10,0%	
Sudoeste	181,00	-5,7%	-10,0%	
Guarapuava	181,00	-5,2%	-9,5%	

TRIGO - saca 60kg	PRAÇA	R\$	SEM	30 d.
Curitiba	109,00	-0,9%	10,1%	
Ponta Grossa	104,00	-1,0%	6,1%	
Maringá	103,00	-1,0%	7,3%	
Cascavel	106,00	-0,9%	10,4%	

INDICADORES CEPEA/ESALQ

PRODUTO	01/04	DIA	MÊS
Bezeiro (1)	2.880,50	0,39%	0,39%
Boi gordo (2)	341,60	5,68%	5,68%
Café (3)	1.245,32	0,14%	0,14%
Algodão (4)	725,14	-0,10%	-0,10%

1 - preço médio no MS, unidade de 8 a 12 meses; 2 - média à vista do arroba no Estado de SP; 3 - valor à vista saca 60kg posto SI Capital, arábica, bica corrida, tipo 6; 4 - em pluma, cent/R\$ por libra peso (453 gr), posto SP Capital.

Soja, milho e trigo: fonte Dossiê: Dinheiro; Cepea/Esalq; mais informações em www.cepea.esalq.usp.br

PREÇO AO PRODUTOR 01/04/22

Produto	unidade	média PR - R\$	var. diária	var. 7 dias	var. 30 dias	F Belt. R\$	Pato B. R\$
SOJA	saca 60 kg	174,68	-1,2%	-6,4%	-9,4%	177,00	177,00
MILHO	saca 60 kg	80,27	-0,1%	-8,7%	-12,0%	82,00	82,00
TRIGO	saca 60 kg	95,96	-0,7%	-3,3%	7,2%	100,00	96,00
FEIJÃO CAR.	saca 60 kg	330,62	0,0%	3,3%	11,2%	-	320,00
FEIJÃO PRETO	saca 60 kg	274,00	0,0%	-1,7%	-2,6%	-	280,00
BOI GORDO	arroba, emp pé	312,19	-0,2%	-1,4%	-0,5%	315,00	315,00
SUÍNO	kg, vivo	5,03	-0,6%	-2,3%	-1,0%	4,80	-
ERVA MATE	arroba	24,45	0,0%	0,9%	6,0%	-	22,00

Fonte: Sima/Deral/Seab. Os preços nas praças referem-se aos valores "mais comuns" apurados

MERCADO FUTURO

BOLSA DE CHICAGO (CBOT) 01/04/22

Cont.	FECH.	*DIF.	1 SEM.	1 MÊS
SOJA - US\$cents por bushel (27.216 kg)	1.582,75	-35,50	-7,5%	-6,3%
mai/22	1.566,75	-31,25	-7,2%	-5,8%

Cont.	FECH.	*DIF.	1 SEM.	1 MÊS
MILHO - US\$cents por bushel (25,4 kg)	735,00	-13,75	-2,5%	1,3%
mai/22	721,75	-11,25	-1,8%	2,0%

Cont.	FECH.	*DIF.	1 SEM.	1 MÊS
FARELO - US\$ por tonelada curta (907,2kg)	450,00	-17,50	-7,8%	-0,9%
mai/22	442,80	-16,60	-7,8%	-1,6%

Cont.	FECH.	*DIF.	1 SEM.	1 MÊS
TRIGO - US\$cents por bushel (25,4 kg)	984,50	-21,50	-10,7%	0,1%
mai/22	984,25	-17,75	-9,9%	1,8%

*Diferença sobre dia anterior. 1.00 ponto = US\$ 0,01 na soja, milho e trigo e US\$ 1,00 no farelo

BOLSA DE NOVA YORK (NYBOT) 01/04/22

Cont.	FECH.	*DIF.	1 SEM.	1 MÊS
CAFÉ - US\$cents/libra peso (0,453 kg)	228,40	2,00	3,0%	-3,7%
mai/22	228,45	2,00	3,0%	-3,2%

Cont.	FECH.	*DIF.	1 SEM.	1 MÊS
ALGODÃO - US\$cents/libra peso (0,453 kg)	134,55	-1,14	-1,0%	9,6%
mai/22	130,93	-1,14	-1,1%	9,8%

*Diferença s/ dia anterior. 1.00 ponto = US\$ 0,01 no café e algodão.

DIÁRIO DO SUDOESTE

46 - 3220 - 2066

SAL. MÍNIMO - PARANÁ

Grupo	R\$ 1.617,00	Grupo 3	R\$ 1.738,00
Trab. s na agricultura.		Trab. produção de bens e serviços industriais	
Grupo 2	R\$ 1.680,80	Grupo 4	R\$ 1.870,00
Serviços administrativos, domésticos e gerais, vendedores e trab. de reparação.		Técnicos nível médio.	

*

Campanha de sensibilização dos presideciáveis com agenda da primeira infância é lançada durante seminário

Assessoria

Durante dois dias, especialistas participaram do 8º Seminário Internacional do Marco Legal da Primeira Infância e debateram importância da escuta ativa de crianças.

Realizado nesta semana pela Frente Parlamentar Mista da Primeira Infância, em conjunto com a Secretaria da Mulher da Câmara dos Deputados, o seminário contou com profissionais nacionais e internacionais, que discutiram os avanços e os desafios da escuta especializada das crianças.

A abertura do evento, na quarta-feira (30), contou com a presença de Damares Alves, ex-ministra da Mulher, Família e Direitos Humanos, que deixou o cargo para disputar as eleições deste ano, do ex-ministro, o deputado federal, Osmar Terra, e de autoridades na primeira infância do Chile, Itália, Canadá e parlamentares do Brasil.

Neste primeiro dia, os especialistas abordaram as

consequências da pandemia sobre a educação das crianças entre zero e seis anos. Segundo eles, no período da pandemia, as crianças estavam mais vulneráveis à violência.

O Instituto Alana, em parceria com a Universidade de São Paulo (USP), realizou pesquisa para averiguar o impacto da pandemia em crianças e adolescentes. Segundo a pesquisa, 13% das crianças deixaram de comer por não irem para escolas ou creches.

O representante da Sociedade Brasileira de Pediatria, Ricardo Queiroz, afirmou que, durante esses dois anos, as crianças e adolescentes acumularam déficits de desenvolvimento que vão demorar vários anos para serem compensados.

Já o secretário Nacional dos Direitos da Criança e do Adolescente, Maurício Cunha, destacou que a subnotificação dos casos de violência contra jovens e crianças é um problema que precisa ser enfrentado para que



Especialistas participaram de Seminário Internacional do Marco Legal da Primeira Infância e debateram importância da escuta ativa de crianças.

as vítimas possam ter acesso à assistência adequada.

Cases de sucesso

A quinta-feira (31), segundo dia do evento, foi a vez do compartilhamento de experiências exitosas, com cases de sucesso das cinco regiões brasileiras: Norte, Nordeste, Centro-Oeste, Sudeste e Sul.

Entre os destaques, o delegado Wilkinson Fabiano Oliveira de Arruda, de Maracaju, falou sobre os trabalhos da Delegacia Amiga da Criança, uma experiên-

cia inovadora no acolhimento das crianças em espaços adequados enquanto os pais recebem atendimento.

Também do Paraná, o programa Universidade da Criança, desenvolvido no município de Chopinzinho, foi evidenciado durante o evento. Através do programa, Chopinzinho foi o primeiro município do Brasil a desenvolver, aprovar e colocar em prática um Plano Municipal para a Primeira Infância.

De acordo com a coordenadora da Frente Parla-

mentar Mista da Primeira Infância, deputada federal Leandre Dal Ponte (PSD-PR), que nasceu em Chopinzinho, mesmo com o protagonismo do município paranaense, fazer o Plano Municipal pela Primeira Infância é a parte mais fácil. Difícil mesmo, segundo ela, é fazer com que o plano mude histórias de vida.

“É isso depende de muita dedicação de todas as pessoas que vivem na cidade. A criança, e a gente descobriu fazendo esse trabalho em Chopinzinho, não

pode ser só responsabilidade da família ou do Estado. Ela tem que ser uma responsabilidade de todos nós, como cidadãos brasileiros. Nenhuma criança escolhe onde vai nascer. E que a gente quer é que todas as crianças tenham oportunidades”, concluiu.

Campanha

Como encaminhamento do seminário, foi lançada a Campanha Nacional de Sensibilização de Candidatos à Presidência da República para com a Agenda da Primeira Infância, formulada a partir da Escuta das Crianças.

“Incluir a participação das crianças na definição das ações que lhes digam respeito em conformidade com as suas características etárias e de desenvolvimento é o segundo princípio que devemos observar para formular e executar as políticas públicas voltadas ao atendimento dos direitos das crianças na Primeira Infância”, destacou Leandre.

Jovens empreendedores do Estado participam de rodada de negócios, no Sudoeste

Assessoria

A região Sudoeste recebeu 130 jovens empreendedores de 28 municípios do Paraná, no dia 26 de março, para a Assembleia Geral Ordinária (AGO) da Faciap Jovem, na Sociedade Rural Pato Branco. No dia anterior, os representantes dos núcleos de empreendedorismo jovem participaram de visitas técnicas a empresas pato-branquenses e de uma rodada de negócios.

A vice-presidente da Faciap Jovem, Paloma Vanin Marcante, empresária de Pato Branco, relata que esta foi a primeira AGO do ano (outras três serão realizadas em 2022) e que começou com negócios sendo concretizados. “Temos testado algumas formas de realizar a rodada de negócios. Em Pato Branco, tivemos parcerias sendo fechadas. Convidamos algumas empresas do município, consideradas estratégicas, para conhecer novas alternativas de negócios e reforçar o networking com os jovens empreendedores”, relata Paloma.

Na AGO, houve a aprovação do calendário da Faciap Jovem para este ano e da programação de capacitações. O Programa de Desenvolvimento de Lideranças Associativistas (PDLA), a mais importante delas, terá

o primeiro módulo no dia 9 de abril, de forma remota. Outros três módulos serão realizados em 2022.

“Também tivemos o reconhecimento aos núcleos de Campo Mourão, Francisco Beltrão, Palotina e Ponta Grossa, os primeiros a acreditarem no programa Brasil Mais Empreendedor [criado para capacitar jovens de 18 a 39 anos, que vivem em situação de vulnerabilidade social, a abrirem seus próprios negócios]. Na pauta diversidade, foram debatidas práticas que os núcleos podem adotar para incentivar, promover e fortalecer as lideranças femininas”, relata a vice-presidente da Faciap Jovem.

O coordenador da Cacispar Jovem, William Madruga, ressalta que o evento em Pato Branco segue a retomada dos encontros presenciais. “Por conta da pandemia, foram dois anos com restrições. Com os novos protocolos, foi possível sediar uma assembleia da Faciap Jovem em nossa região, depois de um bom tempo”, comemora William.

Alexandre Rech, presidente do Núcleo do Empreendedor Jovem (NEJ) de Pato Branco, salienta a oportunidade de receber integrantes do movimento associativista do Paraná. “Foi uma ótima experiência para

o nosso núcleo, ao organizar o evento, promover a integração e criar um ambiente favorável para negócios entre jovens empreendedores”, resume.

Futuro

A Cacispar (Coordena-

doria das Associações Comerciais e Empresariais do Sudoeste do Paraná) esteve entre os apoiadores dos eventos em Pato Branco. Paulo Sergio Bueno, presidente da Cacispar, destacou o expressivo número de participantes de outras regiões

do Estado. “A Faciap e a Cacispar incentivam a participação dos jovens, pois eles são o futuro do movimento associativista. Nossa região conta com nove núcleos de empreendedorismo jovem e há espaço para muitos outros”, observa Paulo.

Na AGO, foi ratificada a criação do Encontro Paranaense de Jovens Empreendedores, a ser realizado no dia anterior à AGO. A primeira edição será em Guarapuava, em maio, seguida de Curitiba (agosto) e Palotina (outubro).

20 ANOS
TRATORMAX

Há 20 anos atendendo o mercado de máquinas pesadas com tecnologia e confiança

TRATORMAX
COMÉRCIO DE PEÇAS PARA TRATORES LTDA.

PEÇAS E SERVIÇOS PARA MÁQUINAS PESADAS

46 **3223-1812**
Avenida Tupi, 4780
Bairro Pinheirinho
Pato Branco/PR

WWW.SIMEPAR.BR

PATO BRANCO

F. BELTRÃO ☁️ 28°/17°

MÁX. 22°
MIN. 12°



CURITIBA ☁️ 17°/14°

CASCADEL ☀️ 25°/13°

LONDRINA ☁️ 23°/16°

PROBABILIDADE DE CHUVA 0% | 0mm

LUA

ESTAÇÃO

TELEFONES ÚTEIS



NOVA

OUTONO

POLÍCIA 190
BOMBEIROS 193
SAMU 192

PALAVRAS CRUZADAS DIRETAS

www.coquetel.com.br

© Revistas COQUETEL

Agudo, circunflexo e grave (Gram.)	Silaba de "surdo" Experimenta	Carne bovina de assados	Os dois maiores mamíferos (?) Zeppe- lin, banda	Cura-se de doença ou ferimento
São retiradas das unhas pela manicure				
			Aquela mulher Saudação telefônica	
Saci-(?), entidade folclórica	"Quem procura (?)" (dito)	Malu (?), atriz Área fértil do deserto		
O sentido dos dedos			Trivial; corriqueiro	Hiato de "miar" Código do consumidor
				Sem recursos financeiros (pl.)
Método de respiração aplicado para reanimar afogados		Mem de (?), figura histórica Combate	Deputado (abrev.) Essência; cerne	
Relativo às aves como a galinha				Leci Brandão, cantora
Letra do infinitivo	Utilizam; empregam			
		Luz de uso medicinal Cartão de identificação		
Irmão de Lisa Simpson (TV)	Joana d'(?), heroína Que não é duro		Mancada; fiasco Conteúdo (do texto)	
		Cada divisão da peça teatral		Carta do baralho Imperador romano
Filtro do sangue Patada de cavalo			Consoantes de "novo"	É, em espanhol
Pequeno colchão portátil		Fornecem sombra em dias de sol		

BANCO 2/es. 3/led. 4/part. 5/Amago — laser.

20

EMBARQUE NESTA AVENTURA COM **BRANCOALA**

MUITA DIVERSÃO COM A FAMÍLIA SUPER **STYLE**

Pixel

@editorapixel /editorapixel #livrobrancoala

Solução

S	E	O	V	A	R	A	E	S	E
T	E	N	O	H	C	T	O	C	
N	N	E	C	I	O	C			
S	V	O	T	A	W	I	R		
E	F	G	A	F					
R	V	T	R	T	B	A	R		
B	T	M	V	S	U	R			
O	V	C	E	N	I	L	V	G	
P	D	V	S	H	S				
V	C	O	B	V	A	V	C	O	B
V	I	T	O	L	V	O			
R	D	E	M	N	N				
V	T	E	E	R	E	R	E	P	
S	V	T	U	C	I	U	C		
B	V	A	V	S	V				

RADICCI

iotti



NOVELAS

Além da Ilusão

Isadora se anima com a revelação de Olívia. Joaquim decide ir para a festa. Davi impede Onofre de deixar a casa de Violeta. Matias tem mais um surto. Davi pede que lara o ajude a vigiar Joaquim e Onofre na tecelagem. Joaquim flagra Rafael e Isadora conversando e tem uma crise de ciúmes. Leônidas explica por que Matias teve o novo surto e Violeta se preocupa. Isadora vibra por ainda ter o amor de Rafael. Violeta arma para que Rafael e Isadora trabalhem juntos num evento da tecelagem, e Joaquim fica furioso. Heloisa se aproveita do surto de Matias e o maltrata.

Quanto Mais Vida, Melhor!

Jandira implora para Nedda não contar sobre Tina para Roni. Neném/Paula proíbe Paula/Neném de participar do almoço na casa de Nedda. Osvaldo ameaça Edson. Flávia/Guilherme convence Odaílson a impedir que Guilherme/Flávia viaje. Carmem pede para se encontrar com Paula/Neném e se apavora ao saber que a rival já sabe sobre a fita. Paula/Neném obriga Neném/Paula a marcar um encontro com Rose. Flávia/Guilherme implora para Guilherme/Flávia ficar com ela. Roni, Cora e Edson chegam para o almoço na casa de Nedda.

Pantanal

Madeleine aceita o pedido e Mariana se enfurece. Tião e Quim tentam convencer Filó a participar da roda de viola no galpão da fazenda. José Leônicio conta a história de seu pai para a família de Madeleine. Maria promete a Gil tirar a própria vida se engravidar novamente. Madeleine conta para Irma como foi sua noite com José Leônicio. Mariana questiona Madeleine sobre seus sentimentos pelo noivo. Maria deixa Gil se aproximar dela. Irma se encanta com as histórias de José Leônicio. Madeleine pede que Antero apresse os trâmites para seu casamento. Filó chora pensando em José Leônicio. Irma tenta se insinuar para o cunhado.

HORÓSCOPO

ÁRIES 21/03 A 20/04

Ainda um período de disposição favorável e conciliatório nos assuntos amorosos, nas associações e no relacionamento humano. Algumas pequenas surpresas no ambiente de trabalho e na saúde poderão quebrar seu ritmo

TOURO 21/04 A 20/05

A lua e a posição de mercúrio favorecerão a vida amorosa, as atividades criativas e as artes. Sentimentos fortes e sintonia afetiva com a pessoa amada permitirão um perfeito entendimento, com a possibilidade de surgirem novos planos para o futuro.

GÊMEOS 21/05 A 20/06

Sentimentos mais fortes e estáveis na vida amorosa, fortalecendo o casamento e as relações duradouras. Apesar disso, poderá se sentir um tanto inseguro quanto a si próprio. Necessidade de momentos de tranquilidade e da privacidade para recuperar-se emocionalmente.

CÂNCER 21/06 A 20/07

Você terá que rever os impulsos que o levaram a cultivar certas relações, pois neles está a causa da atual falta de harmonia entre você e as pessoas do seu convívio. Período de máxima expansão das possibilidades na vida econômica.

LEÃO 22/07 A 22/08

Momento dos mais indicados para iniciar a melhoria da aparência de sua casa, tais como nova decoração e reformas. Fará ótimas amizades, mas não confie demais em estranhos. Sucesso junto ao sexo oposto.

VIRGEM 23/08 A 22/09

Pequena oscilação na vitalidade física e mental. Não exija de mais do seu organismo e procure adaptar-se as modificações intensas que estão ocorrendo. Procure descobrir o que está mudando em você. Tarde e noite propícias. Pense no êxito de tudo.

LIBRA 23/09 A 22/10

Lute pela consecução de suas ideias e objetivos, pois terá a seu favor as influências positivas de Mercúrio, seu astro protetor. Alguém do seu conhecimento poderá beneficiar você social e financeiramente nos próximos dias.

ESCORPIÃO 23/10 A 21/11

Momento em que deverá evitar a indecisão e a incerteza, pois poderá deixar de realizar excelentes negócios com ferros, aço, metais, cobre e imobiliários. Tome decisão acertada e saiba defender seus interesses.

SAGITÁRIO 22/11 A 21/12

Influências favoráveis, para novos empreendimentos, ótimo para os estudos, cuide melhor de sua saúde. Bom para o amor. O melhor a fazer é agir com naturalidade. Seja racional e bastante objetivo.

CAPRICÓRNIO 22/12 A 20/01

Uma fase difícil que deverá agir com muita cautela, otimismo, inteligência e vivacidade, para que tudo saia a seu modo, se inicia hoje. Tome cuidado com os inimigos declarados e cuide da saúde.

AQUÁRIO 21/01 A 19/02

Muito boa influência para tratar de negócios e assuntos pendentes, para melhorar sua capacidade profissional e para iniciar tratamento de saúde. A vida amorosa necessita de paz e compreensão e o lar também. Ascensão material.

PEIXES 20/02 A 20/03

Melhora de saúde e das chances de sucesso geral. Aja com inteligência e com perícia que conseguirá chegar onde pretende hoje. Êxito pessoal, social, elevação do caráter e felicidade íntima e amorosa.

CONHEÇA CANCÚN
com quem tem **EXPERTISE** no turismo receptivo para **BRASILEIROS!**

PACOTES - PASSEIOS - ACESSORIA - CASAMENTOS
ROTEIROS PERSONALIZADOS - ATENDIMENTO 24H
TURISMO RECEPTIVO PARA BRASILEIROS

Tio Nenê Tours
A sua casa em Cancún!



A arquiteta Carolina de Villa comemorou seu aniversário no dia 26 de março. Felicidades!

Cecília Rossi abriu as portas de sua fazendinha para comemorar seu aniversário de 2 anos. Ela é filha de Solange Bachman e Fabiano Rossi. Foto: Laisla Maiara



Presidente do Rotary Club de Pato Branco-Sul Luciano Pedralli, intercambiária Anna Eddeger (Áustria), vice-presidente da FURP Nézio José da Silva, Odilete Rotava Herget e presidente do Rotary Club Pato Branco- Alvorecer Jonas Mackievicz, durante a posse da nova diretoria da FURP em 30 de março



Muito amor para essa nova família que está nascendo junto com o novo filho. Enzo filho de Dannielli e Mauro Comunello. Casulo Baby Fotografia



Heloisa Vitória Pedroso Miniuk completou um aninho no dia 26 de fevereiro, é filha de Jaqueline e Adegir. Foto Chicoski Digital



Quem diria que para entender de verdade o amor só era preciso pegar este bebê no colo. É muito afeto em um ser tão pequeno! Alice filha de Bruna Paul e Rafa Paul. Casulo Baby Fotografia

“Alexa, você viu o coelho da Páscoa?”

Assessoria

Nesta Páscoa, a Alexa, inteligência artificial por voz, com a ajuda de diversas vozes de diferentes regiões do Brasil, está em busca do Coelho da Páscoa. Ao perguntar “Alexa, você viu o Coelho da Páscoa?” ou “Alexa, você sabe onde está o Coelho da Páscoa?”, você vai se surpreender com testemunhas de diversos sotaques, de várias partes do Brasil, afirmando onde o viram pela última vez.

Parece que o coelho andou por Santa Catarina, Rio Grande do Sul, Goiás, Minas Gerais, Ceará, Pará, Pernambuco, Paraná, Bahia, Brasília, Rio de Janeiro e São Paulo. Cada um diz uma coisa, do jeito típico de sua região, em uma grande homenagem aos diferentes “Brasis” refletidos na nossa linguagem verbal tão característica.

Já no clima de pré-caça aos ovos de chocolate, a partir deste domingo (3) haverá comandos “bom dia” e “tudo bem” inusitados a cada semana, dando continuidade às buscas do coelho e contando os dias para a Páscoa. Basta dizer: “Alexa, bom dia” e “Alexa, tudo bem?”.

Nesta data especial, além das interações, a Alexa pode ajudar as famílias a se conectarem, basta dizer, por exemplo, “Alexa, faça uma chamada para Vovó”. Para fazer este tipo de chamada entre dispositivos ou via aplicativo Alexa é necessário importar os contatos no aplicativo. Além da chamada por voz, se as duas pessoas tiverem dispositivos da família Echo Show, a ligação pode ser feita com vídeo.

Outros pedidos que podem ser feitos à Alexa para se divertir na Páscoa:

“Alexa, quando é a Páscoa?”

“Alexa, qual a origem do coelho da Páscoa?”

“Alexa, me fale curiosidades sobre a Páscoa?”

“Alexa, quantos dias faltam para a Páscoa?”

“Alexa, o coelho da Páscoa existe?”

“Alexa, quando chega o coelho da Páscoa?”

“Alexa, quem é o coelho da Páscoa?”

“Alexa, quantas horas faltam para a Páscoa?”

“Alexa, quanto tempo falta para a Páscoa?”

“Alexa, conta uma piada de Páscoa”

Como usar a Alexa

A Alexa pode ser usada por qualquer pessoa com o aplicativo Alexa em um smartphone, na família de smart speakers Amazon Echo, com os dispositivos da linha Fire TV Stick, com os fones de ouvido Echo Buds, ou em uma variedade de dispositivos, incluindo caixas de som, fones, Smart TVs, entre outros, que possuem integração com Alexa.

DIVULGAÇÃO



Vários sotaques serão utilizados abordando variedade de “Brasis” em ação de Páscoa da Alexa

Trilogia “Quando Meninos Viram Homens” chega ao Museu da Emigração, em Gênova



O autor, Marcos Vinícius De Bortolli, com a trilogia Quando Meninos Viram Homens – Vol. 1 Cartas à Giovanna, Vol. 2 Sementes de Coragem e Vol. 3 Terra Vermelha

Mariana Salles com assessoria

Mariana@diariodosudoeste.com.br

Em que momento da vida um menino vira homem? A transição é marcada apenas pela passagem dos anos ou tem relação com as escolhas que fazemos ao longo da vida? Estas são as perguntas que conduzem a trilogia literária Quando Meninos Viram Homens, saga familiar contada pelo professor universitário e consultor em Ciência, Tecnologia e inovação, Marcos Vinícius De Bortolli.

A obra, sendo volume 1 Cartas à Giovanna, volume 2 Sementes de Coragem e volume 3 Terra Vermelha, é um romance permeado por mais de 800 referências que retratam 90 anos de história do Brasil. “É uma saga familiar, que começa na Itália, em 1870 e (atualmente) finaliza no Brasil, em 1957, especificamente em Pato Branco”, conta Bortolli. Apesar de seus principais personagens serem fictícios, a história relatada é fiel aos fatos e fruto de uma pesquisa de 12 anos, onde o autor juntou um acervo de dezenas de livros, 1 200 fotos históricas, depoimentos e visitas aos locais. Os três volumes, diz Bortolli, não foi planejado: aconteceu. “Quando o primeiro livro foi lançado, em 2013, era um projeto artesanal para amigos e parentes. Transformou-se em um sucesso inesperado que está na 3ª edição e com versão em inglês, vendido em vários países. Foram os leitores, com os quais tenho constante contato, que pediram a continuação da história. Então me propus a fazer o segundo volume. Após dezenas de depoimentos e levantamentos históricos, o que era para ser um volume virou dois”, celebra.

A história, que começa com a busca do jovem italiano Giuseppe pelo

amor de infância no Brasil, acompanha três gerações que não abandonam os ideais de família, trabalho e fé mesmo quando enfrentam traições, travam batalhas armadas ou lidam com a dor de perdas. Quando Meninos Viram Homens reverencia as experiências de milhares de imigrantes e seus descendentes em território brasileiro, cobrindo um período de quase noventa anos de história.

Os membros da família Di Soranzi protagonizam episódios viscerais e emocionantes que se mesclam com acontecimentos históricos, retratados com precisão. A Grande Imigração Italiana do fim do século 19, a Revolução Federalista (1893 a 1895), a repressão da Era Vargas (1930 a 1945) e a Revolta dos Posseiros (1957) são apenas alguns dos marcos visitados ao longo das páginas. A saga aborda ainda temas como fascismo, suicídio, prostituição, infidelidade e a força feminina e ainda é recheada de trechos de músicas de sucesso e gírias da época, tudo complementado por mais de 1.200 fotos históricas.

“Foi uma enorme satisfação pessoal, pois foi um projeto que realizei com ampla ajuda de pesquisa de meu pai, que viveu na época retratada nos dois volumes lançados posteriormente. Foi uma realização pai-e-filho tão rica que gostaria que todos pudessem experimentar. Ele faleceu logo após o lançamento, em dezembro passado”, comenta Bortolli.

De Pato Branco para o mundo

Esta semana, o autor recebeu a confirmação que a trilogia completa foi escolhida para estar no Istituzione Musei del Mare e delle Migrazioni, em Gênova, à disposição dos visitan-

tes. Este é o Museu da Emigração mais importante da Itália. “Meus bisavôs ficaram muito surpresos ao saber disso, afinal foi de lá que partiram para o Brasil”, conta.

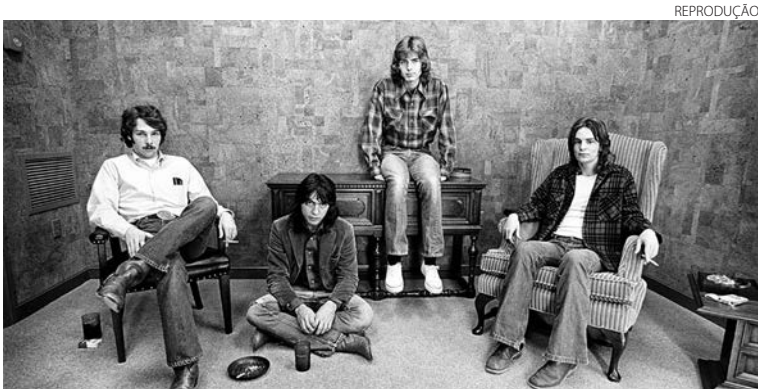
Apesar de essa notícia ser a grande novidade, o livro já é vendido em todo o mundo desde 2015. “Aos poucos, muitos ficaram sabendo da obra. Em 2021, um grupo de italianos, tendo à frente Andrea Dorini, me entrevistou em um programa de rádio retransmitido para várias emissoras. Foi antes do lançamento do volume 2 e 3. Então, me convidaram para participar de uma seleção de livros na Itália. Foi assim que ele chegou ao museu”, esclarece.

A obra alcançou esse sucesso porque Bortolli, como ele mesmo diz, escreve por gostar de ler, e isso vem da infância. “Para escrever, estou sempre pesquisando histórias e enredos que sejam apegados à história pouco contada. A ideia sempre foi resgatar fatos e vivências de um ponto de vista que possa ser lido por qualquer pessoa, com facilidade, leveza e engajamento. Livros são como filhos. Dão trabalho, preocupação, mas depois, estão livres para crescer e conquistar seu espaço”, acredita.

Essa é uma leitura recomendada a todos, já que a série, apesar de retratar descendentes italianos, não fica neste tema, sendo apenas seu pano de fundo. Inclusive, o volume 3, Terra Vermelha, se passa inteiramente no Sudoeste, e retrata com fidelidade a Revolta dos Posseiros, contando a história dos jagunços e posseiros em meio a um romance improvável.

Quem quiser ler a obra, ela está disponível para venda em sua página oficial (quandomeninosviramhomens.com.br). O frete é grátis para todo Brasil.

Os primeiros passos da Grande Estrela



Paulo Argollo

Como é possível uma revolução passar despercebida? Tá legal, talvez revolução seja uma palavra muito forte. Mas um marco, um divisor de águas, são termos que melhor definem. Então, como pode algo que é facilmente considerado um divisor de águas passar despercebido, e só ser notado muitos anos depois? Pois é. Eu não sei. Não era nascido na época que aconteceu. Mas por tudo que já li, até que dá pra compreender. O ano era 1972. O mês de abril começava com uma avalanche de ótimos discos, que chegaram nas lojas desde o começo do ano. Dois singles lançados por uma subsidiária da lendária gravadora Stax até conseguiram chegar às prateleiras, mas foram ignorados pelo público e pelos lojistas. Mal sabiam eles que ali estava o prenúncio de um dos discos mais influentes do século 20.

No começo de abril de 1972, o selo Ardent, subsidiário da Stax em Memphis, tinha acabado de gravar um disco impressionante de uma banda recém-formada, que não tinha nome mesmo quando já estavam no estúdio gravando suas músicas. Entre uma sessão e outra de gravação, os músicos iam até um mercadinho do outro lado da rua onde ficava o estúdio para comprar alguns petiscos, cigarros e bebidas. Por falta de qualquer ideia melhor, depois de alguém fazer uma piada a respeito de a banda ir tanto ao mercadinho que deveria creditá-lo no disco, eles decidiram batizar a banda com o nome do mercado: Big Star.

A banda foi formada um ano antes. Em 1971, o talentoso guitarrista Chris Bell se reunia frequentemente com seus amigos, Andy Hummel e Jody Stephens, baixista e baterista respectivamente, para tocar despreziosamente, se preocupando em descobrir timbres diferentes em seus instrumentos e compondo algumas canções, mas não se viam exatamente como uma banda. Quando o também guitarrista Alex Chilton juntou-se a eles, as coisas começaram a mudar. Chilton vinha de uma banda de sucesso, os Box Tops, e procurava se encontrar musicalmente. Chris Bell e Alex Chilton se conectaram rapidamente e começaram a compor grandes canções. Por serem muito amigos de John Fry, que era dono do estúdio Ardent, eles tinham acesso fácil e irrestrito ao estúdio, por isso foi natural que as músicas fossem compostas e já gravadas. Assim foi concebido o disco que ficou conhecido como Big Star #1 Record, o popular disco da estrela.

O disco foi gravado entre o fim de 1971 e o início de 1972. Em março, o disco já estava pronto e a empresa, que até então era só um estúdio de gravação, tornou-se um selo e foi absorvido pela gravadora Stax, a mais importante gravadora de música negra junto com a Motown, e que dominava o mercado com nomes como Isaac Hayes. Interessada em ter um selo voltado para o rock, a Stax comprou a Ardent, e a Big Star foi um de seus primeiros lançamentos. No início de abril de 1972 foram lançados os

singles Feel/Mod Lang e Thirteen/Watch the Sunrise. Feel e Thirteen são duas músicas ótimas, mas que acabaram ofuscadas por uma produção musical de altíssimo nível naquele ano e por uma péssima logística de distribuição e divulgação por parte da Stax.

Pra você ter ideia, entre janeiro e abril de 1972 foram lançados discos como Blue Öyster Cult, Let's Stay Together, do Al Green; Solid Rock, dos Temptations; Harvest, do Neil Young; Pink Moon, do Nick Drake; Thick as a Brick, do Jethro Tull; The Kink Krokles, dos Kinks; Machine Head, do Deep Purple; Rio Grande Mud, do ZZ Top... É muita coisa boa. Não é de se espantar que dois singles de uma banda desconhecida do sul dos Estados Unidos ficassem nas sombras. Mas, ainda assim, o lançamento dessas duas músicas, antecedendo o lançamento do disco, que aconteceria em junho daquele ano, é mais do que digno de nota. Em especial para mim.

A primeira vez que eu ouvi a música Thirteen fiquei encantado. E o engraçado é que não foi a versão da Big Star. Ouvi Thirteen pela primeira vez numa gravação de um show da extinta banda gaúcha Vídeo Hits. Entre delícias da própria banda, como O Basset Azul, Vo(C), Cozinha Oriental e tantas outras, a banda mandava alguns covers, entre eles Thirteen. Na hora fui atrás pra saber de quem era aquela música e descobri a obra fabulosa da Big Star. Não é exagero dizer que minha percepção de música mudou depois disso porque um mundo novo se abriu para mim, fazendo com que eu conhecesse e me apaixonasse para sempre por bandas como Teenage Fanclub, por exemplo.

Assim como aconteceu comigo, a maioria dos relatos que se vê por aí, em especial de músicos famosos, integrantes de bandas excelentes, é de que a obra da Big Star causou o mesmo impacto, uma verdadeira revolução, uma nova porta aberta, um novo mundo de melodias. Aí você pode me perguntar: Ah, mas não seria mais legal escrever sobre isso em junho, quando o disco #1 Record completa 50 anos? Com certeza! Aliás, é bem provável que eu o faça! Mas eu não podia deixar passar os 50 anos do lançamento de Thirteen. Uma das músicas que eu mais amo em todo o mundo e, que foi o primeiro lançamento oficial da Big Star. Para mais informações sobre esta banda maravilhosa e sua obra, aguarde o mês de junho neste mesmo espaço.

HOJE EU RECOMENDO

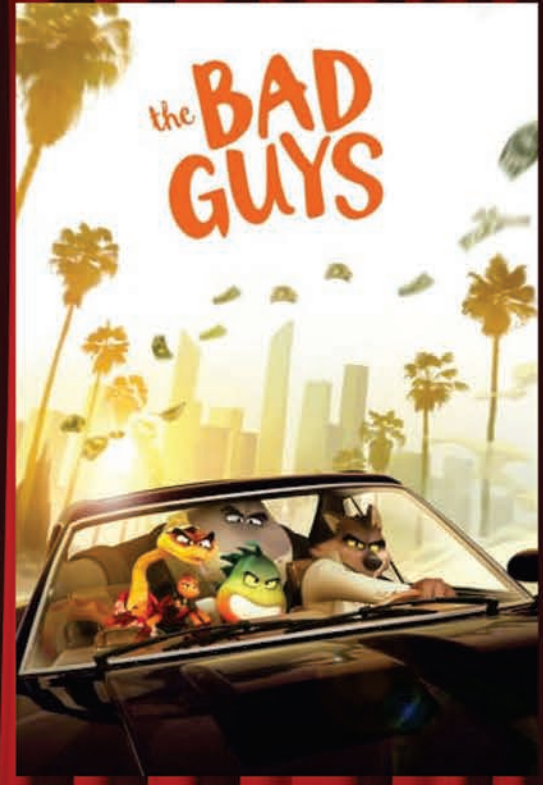
Disco: Radio City

Artista: Big Star

Ano de lançamento: 1974

Radio City é o segundo disco da banda. Tão genial quanto o primeiro, é um disco delicioso de se ouvir, com melodias inacreditáveis e um bom gosto para arranjos e timbres difícil de se encontrar. Tal qual toda a obra da Big Star, é um disco fundamental.

EM CARTAZ NO CINEMA



BAD GUYS

Baseado nos quadrinhos de Aaron Blabey, Os Caras Malvados segue um grupo de animais ladrões e suas travessuras. Sr. Lobo, Srta. Tarântula, Sr. Tubarão, Sr. Piranha e Sr. Cobra sempre foram vistos como maus, desajustados e que assustam todo mundo que os vê. Eles têm uma longa história criminal, roubando tudo o que eles querem e como eles querem. Será que a farsa do grupo se manterá? Ou eles vão finalmente serem os bonzinhos da história?



Sua marca ao lado de grandes nomes de Hollywood

Divulgue sua marca em um ambiente sem qualquer interrupção ou distração, tendo o espectador totalmente envolvido com o que é exibido. O tamanho da tela e a qualidade de áudio geram alto impacto no público, assim como o filme, o conteúdo absorvido é maior e com melhor percepção visual.



WhatsApp 47 99646-6867

Instagram @rzmídias



artigo

Você pode ser feliz

Você pode ser feliz. Você merece ser feliz. Nós somos feitos para a felicidade. O objetivo das nossas buscas é estarmos felizes, completos, plenos, resolvidos de nossas angústias, de nossos problemas e poderemos dizer para nós mesmos: eu sou feliz. Essa é uma capacidade que está dentro de cada pessoa humana. Ninguém nasceu para a derrota, para a infelicidade, para sofrer. O segredo de tudo aquilo que você quer, de felicidade, de saúde, de abundância, de riqueza... está dentro de você. Dentro de você existe uma potencialidade infinita. Dentro de mim existe uma potencialidade infinita.

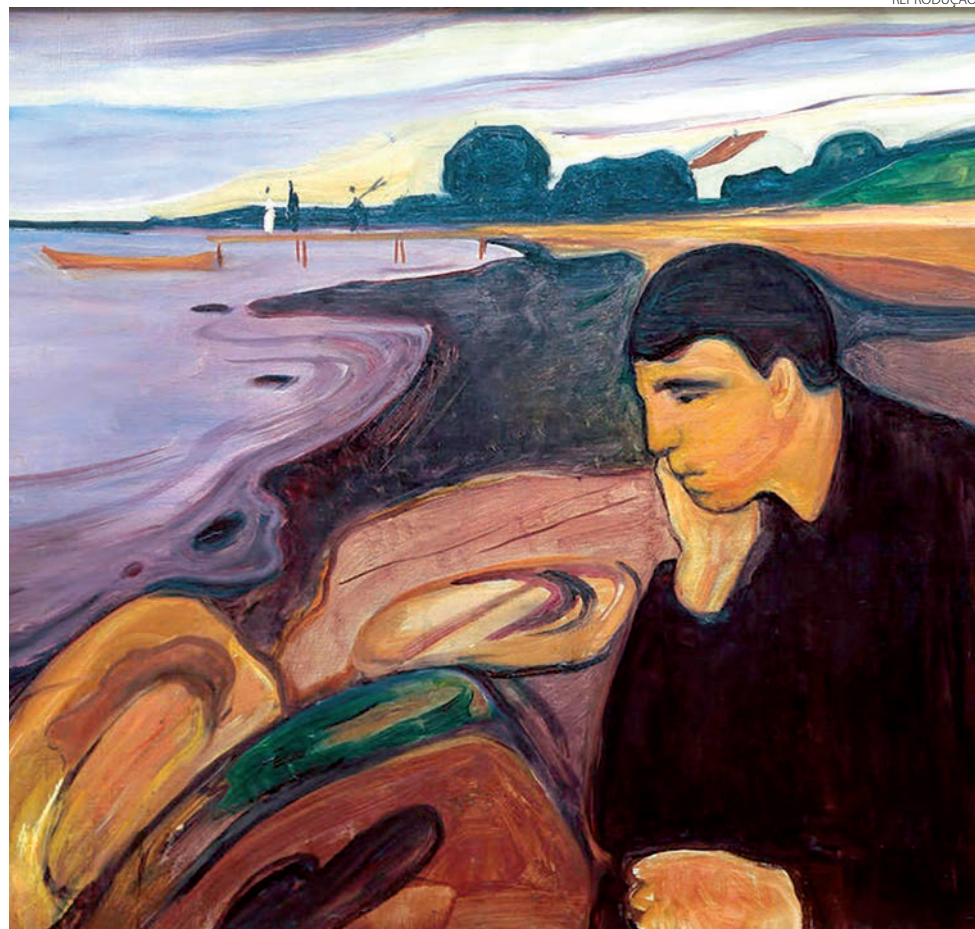
Por isso, dá para dizer que nós podemos fazer tudo aquilo que nós queremos, desde que seja bom para nós e para os outros. Mas aquilo que a mente pode conceber, aquilo que a mente pode pensar, ela pode também realizar. Esse é um pensamento que está muito presente nos últimos tempos, nas reflexões, que colocam no ser humano e no pensamento do ser humano a capacidade de criar. Nós podemos criar a nossa felicidade. Por isso, também se diz, que podemos fazer tudo aquilo que queremos. Não importa quão inalcançável pareça: ah, eu não vou conseguir isso; ah, isso eu não consigo! Claro, você está afirmando que não vai conseguir, por

isso não conseguirá. Mas se você diz: eu posso, eu vou atingir esse objetivo, eu vou concretizar esse sonho, eu vou perseguir esse sonho. Então, você está colocando a potencialidade que está dentro de você a trabalho. Você está fazendo a sua potencialidade trabalhar e isso faz com que você atinja os objetivos.

Poderia se perguntar: Em que casa eu gostaria de viver? O que eu quero ter na minha vida, o que quero fazer, que negócio quero ter, que família quero ter, que pessoas eu quero ter ao meu redor? Eu quero ter sucesso, quero ter saúde? É preciso ter clareza sobre o que você deseja acima de tudo, porque mais uma vez que digo: você nasceu para seu feliz. Por isso, dentro de nós existe a potencialidade para fazermos acontecer aquilo que nós queremos. A força está dentro de você. Deus te criou com essa força. Pense nisso e seja muito feliz.

PADRE EZEQUIEL DAL POZZO

momento espírita

Dias de melancolia

REPRODUÇÃO

Há dias em que a alma amanhece com uma tristeza sem destino.

Ela apenas surge e se instala, como se quisesse ganhar morada definitiva, como se ali fosse seu lugar.

Entra com uma estranha intimidade, sem formalismos, sem licenças ou favores.

Aninha-se, tomando conta de pensamentos e sentimentos, sem escrúpulos, mesmo porque ela não tem nenhum.

Quando nos damos conta, sentimos a alma melancólica, o coração apertado e uma saudade sem nome. Apenas saudade.

Dias de melancolia são assim.

Eles chegam sem aviso, sem data marcada, sem motivos aparentes.

É apenas nossa alma sentindo saudades daquilo que, por enquanto, não pode vivenciar.

Não pode porque a experiência que estamos vivendo, mergulhados na carne, nos priva de várias possibilidades.

Os nossos sentidos parecem um tanto adormecidos, nossas capacidades se apresentam limitadas. Vivemos em um corpo físico.

Viver no mundo nos impõe, ainda, preocupações com a sobrevivência do corpo, com sua saúde. E muitas responsabilidades.

Assim é porque são esses embates, circunstâncias e necessidades que nos dão o ensejo de crescimento e aprendizado.

Embora todo esse processo esteja conforme as Leis de Deus, é natural que a alma, de tempos em tempos, cansada de lutas sem trégua, se entregue a dias de melancolia.

São as saudades dos afetos que ficaram no mundo espiritual, que não estão conosco na carne.

São as saudades de lugares onde vivemos, em alguma época. São saudades de tempos em que usufruímos de coisas que hoje não temos.

Saudades de relacionamentos, de ambientes, de algo que nos felicitou a alma, no passado.

Sentimos falta da convivência harmoniosa com nossa família espiritual.

Nesses dias de melancolia, a oração poderá ser o remédio que nos haverá de amenizar a alma saudosa e o coração entristecido.

A prece nos auxiliará a lembrar da importância dos dias que ora vivemos, das estradas que nos compete trilhar, das tarefas a cumprir.

E nos convidará a oferecer à vida, àqueles que nos cercam, aos que cruzam nossos caminhos, os melhores valores do nosso coração.

A fazer de nosso exercício profissional, um exemplo; uma constante dedicação aos compromissos familiares.

A vida é fugidia e passa rápido.

Não nos permitamos alimentar dias de melancolia, para que não se transformem em patologia grave, e não nos conduzam a enfermidades de difícil cura.

Aprendamos, mesmo em meio a rudes provas, a nos encantar com o mundo que, todos os dias, renova as suas paisagens de luz e de beleza.

Aprendamos a diminuir a saudade, na doce audição de uma melodia de paz e no refúgio da oração.

Peçamos apoio ao nosso anjo de guarda, esse ser designado por Deus, para nos amparar e conduzir, nesta vida.

Tudo tem seu tempo determinado, no imenso universo de Deus. Este é o momento de estarmos aqui, neste planeta azul.

Haverá momentos de vivermos na Espiritualidade. Momentos de encontros e de reencontros.

Momentos de arrefecer a saudade. Agora, é o momento de nos servirmos da vida para crescer.

Pensemos nisso.

REDAÇÃO DO MOMENTO ESPÍRITA



Academia de Letras e Artes de Pato Branco ALAP

ROSA

Quem és tu linda rosa?
Flor eterna do jardim
Elegante perfumosa
Um sonho d'amor sem fim.

És d'aurora flor amada?
És geradora de dor?
És do sol a namorada?
És noiva do amor?

Da primavera princesa?
Da mocidade ilusão?
Do amanhecer a beleza?
És a flor da sedução?

És encanto dos vales?
Beleza d'anoitecer?
Consolo dos males?
Alívio no padecer?

Sou bela flor sedutora
Sou da terra passageira
A beleza enganadora
Tenho haste d'espíneira.

PROFESSOR IVO EXPEDITO MARTINI, CADEIRA 34

Contato: neribocchese@bol.com.br
Pato Branco - PR | CEP 85.505-183

Comissão de Editoração da ALAP | Apoio: DIÁRIO DO SUDOESTE
Visite nosso site: www.alap.org.br

FOTO DO DIA



Na sexta-feira (1º), o prefeito de Francisco Beltrão, Cleber Fontana, e o vice-prefeito, Antonio Pedron, participaram da inauguração do No Ponto Supermercados, que abriu na cidade a 14ª loja da rede. Também na sexta, eles participaram da inauguração do Centro Comercial da Cidade Norte (Centro Norte), com quase 13.000 m2 de área construída, e mais de 20 lojas.

ARTIGO

Advento do Admirável Mundo Novo

Jean Paraskevopoulos e Frank Meylan

Em 2022, O Admirável Mundo Novo, antológico romance distópico de Aldous Huxley, publicado em 1932, completará 90 anos. Quase um século depois, muito do conteúdo desse best seller torna-se realidade: desde 2020, quando a pandemia eclodiu, temos assistido a uma disrupção e a uma transformação digital sem precedentes. Empresas e pessoas deram grandes passos na adoção de soluções tecnológicas. Há uma nova realidade, que acelerou sobremaneira a adoção da inteligência artificial, da internet das coisas e da hiperautomação. Assim, é fundamental agregar esse potencial às empresas.

Todos os negócios tenderão a se tornar globais e digitais. Surge, depois da internet e das redes sociais, a Web 3 descentralizada, que cria novos processos de governança. É o chamado metaverso, do qual todas as organizações terão de participar. A Coreia do Sul, no âmbito de um projeto denominado Seul 2030, está investindo US\$3 bilhões para ingressar nesse novo espaço virtual, no qual pessoas físicas e jurídicas poderão acessar todos os serviços do poder público.

Cabe observar, também, o que está ocorrendo na China nos últimos seis anos, quando ultrapassou os Estados Unidos em número de patentes. Porém, 2021 ficou marcado como o ano em que assumiu a liderança mundial em publicações cien-

tíficas. Ademais, tem 60 milhões de programas/aplicativos no contexto da nova revolução tecnológica. Dentre os pilares chineses para 2025, inclui-se a meta de dominar a indústria automobilística.

Estamos vivendo em um mundo no qual quem não entregar valores, experiências e serviços ficará de fora. Será inevitável a transformação para uma sociedade diferente, a da imaginação, da superinteligência, da ética e do conhecimento científico, na qual as empresas terão de ser cada vez mais preditivas, muito pautadas pelos valores e talentos humanos e por princípios de responsabilidade social, ambiental e governança corporativa pautada nas melhores práticas.

É fundamental que as empresas saibam como fazer uso de toda essa tecnologia. A hiperautomação permite acelerar muito o conhecimento sobre o cliente e suas experiências. Nesse sentido, é importante a aproximação das áreas de TI e operações/negócios. Cabe considerar, ainda, que muito dessas mudanças são produzidas pelas startups, cujo crescimento deverá continuar sendo exponencial, conforme se observa nos últimos anos.

No novo ambiente tecnológico, as tarefas manuais e repetitivas devem ficar cada vez mais a cargo da inteligência artificial, disponibilizando mais tempo e energia para aquilo que exige o talento e

a intelectualidade do ser humano. É fundamental, ainda, fazer com que a experiência do cliente seja uma grande alavanca de negócios. Aspecto importante para que tudo isso seja viabilizado, principalmente nas nações emergentes, é a capacitação profissional e o ensino, pois está ocorrendo grande mudança na natureza do trabalho e das profissões.

A tecnologia está mesmo criando uma realidade totalmente disruptiva. Cabe a cada um de nós, aos governos e às empresas fazerem com que as mudanças priorizem a qualidade da vida, mitiguem as desigualdades e sejam sustentáveis, política e ambientalmente corretas. Ao contrário da sociedade descrita no Admirável Mundo Novo, precisamos fazer da inteligência artificial e da hiperautomação as ferramentas para que tenhamos uma civilização global melhor!

Jean Paraskevopoulos é sócio-líder de Clientes e Mercados da KPMG no Brasil e na América do Sul, e Frank Meylan é sócio-líder de Tecnologia, Transformação Digital e Inovação da KPMG no Brasil e na América do Sul

ARTIGO

Quando o Minuano encontra os trópicos

“Esfarrapadas, nuvens galopeiam / No céu gelado, altura azul” é parte do poema “Minuano” do escritor modernista Augusto Meyer, nascido no ano de 1902 em Porto Alegre. Ele retrata o vento gelado minuano vindo dos pampas, o qual se estabelece nos outonos e invernos. Pois é, o minuano chegou à galope trazendo vendavais, chuvas e quedas de temperatura.

Nos últimos dias, a massa de ar polar atlântica (mPA) ganhou destaque, passando pelos estados do Sul e Sudeste do país e deixando as temperaturas mais baixas após a frente fria que trouxe vendavais e chuva. Esse fenômeno climático é conhecido em terras gaúchas como “Minuano”. O apelido faz referência aos Minuanos, um grupo indígena que habitava os pampas (campos no sul do estado do Rio Grande do Sul).

Mas, qual a origem desse fenômeno climático que ocorre todos os anos nas estações de outono e inverno no Brasil? Trata-se de uma massa de ar mPA, que se origina no extremo sul do Oceano Atlântico. Ela se forma nos céus em uma região próxima à Antártica e possui características climáticas frias e úmidas. Ela é responsável pelas baixas temperaturas no outono e inverno. Porém, antes de se instalar deixando os dias mais gelados, ela encontra uma outra massa de ar mais quente que já estava estabelecida (adaptada às condições climáticas mais quentes das áreas tropicais), causando ventos fortes e chuvas.

Toda massa de ar que se desloca na atmosfera possui uma parte frontal conhecida como “frente”. O deslocamento do ar se dá por alterações de pressão e temperatura na atmosfera. Quando uma frente de ar fria e úmida se choca com a massa de ar mais quente e seca que já estava no local, ocorrem as rajadas de vento e as chuvas frontais. A massa de ar frio se estabelece e começa a se tropicalizar, diminuindo sua intensidade com o passar dos dias, se tornando mais quente e seca. Isso até chegar um novo Minuano, que empurra a massa de ar mais quente, numa dança das frentes e massas de ar.

A maior força da mPA nos meses de outono e inverno ocorre devido a menor incidência solar durante esse período, no Hemisfério Sul. Com menos influência do aquecimento das moléculas de ar promovida pelos raios solares, o ar se torna mais frio. Todo o sistema atmosférico, oceânico, de translação e rotação da Terra participam dessa dinâmica da natureza e ela pode ser sentida em nosso cotidiano. Seja pela parte adversa com danos materiais e perda de vidas causados pelos ventos e chuva, seja pela parte benéfica como matar pragas na agricultura e deixar os frutos cítricos mais doces com as ondas de frio.

Conhecer o clima é vital para que possamos nos adequar às mudanças que estão ocorrendo e que virão. Sentir-se parte desse fenômeno sistêmico é parte importante de nossas vidas nesse superorganismo que chamamos de Terra.

Larissa Warnavin - Geógrafa e Doutora em Geografia. Professora da Área de Geociências do Centro Universitário Internacional Uninter

DIÁRIO DO SUDOESTE

Propriedade de Editora Juriti Ltda.
CNPJ 80.192.081/0001-08 - Fundada em 19/03/1986

Administração, Redação e Oficinas
Rua Caramuru, 1267 - CEP 85.501-356 - Pato Branco - PR

PABX (46) 3220-2066
www.grupodiario.com.br

Jornalismo: 46 99114-4400 Social: 46 99110-7053 Circulação: 46 99102-4147

Presidente: Delise Guarienti Almeida
Diretor Geral: André Guarienti Almeida
Gerente Geral: Edegar L. Del Sent
Gerente Comercial: Marlene Raiher Charavara
Editora-chefe: Marcilei Rossi
Editora de Suplementos: Mariana Salles

Geral: diario@diariosudoeste.com.br
Redação: redacao@diariosudoeste.com.br
Publicações legais: editais@diariosudoeste.com.br
Classificados: classificados@diariosudoeste.com.br
Comercial: comercial@diariosudoeste.com.br
Circulação: circulacao@diariosudoeste.com.br

www.diariosudoeste.com.br/assine

ASSINATURAS	Semestral (6 meses)	Anual (12 meses)	Bianual (24 meses)	Online
À vista	R\$ 215,00	R\$ 396,00	R\$ 746,00	R\$ 178,80 (Anual)
Parcelas 3x (30/60/90 dias)	R\$ 85,00	R\$ 140,00	R\$ 265,00	R\$ 89,40 (Semestral)

Nota: Artigos publicados e identificados não traduzem, necessariamente, a opinião deste jornal e são de inteira responsabilidade de seus autores.

Operação Forte Impacto da PRF no PR já prendeu 46 pessoas

Na sexta-feira (1º), a Polícia Rodoviária Federal (PRF) divulgou o primeiro balanço da Operação Forte Impacto deflagrada na noite de 25 de março, como forma de localizar os autores dos disparos contra a equipe policial, que realizou abordagem a uma van na BR-277 em Matelândia (PR).

A operação vem se concentrando na região da Tríplice Fronteira do Paraná e em cinco dias de ações, foram presas 46 pessoas, apreendidos 1,3 tonelada de maconha, oito armas de fogo, mais de 170 mil maços de cigarros contrabandeados, recuperados nove veículos roubados ou furtados, e registradas 31 ocorrências em que centenas de produtos oriundos de contrabando ou descaminho como eletrônicos, celulares, medicamentos, bebidas, pneus e bebidas foram retidos.

Atuam na operação policiais rodoviários federais, militares e civis que montaram um cerco para capturar a quadrilha que alvejou um policial durante a abordagem de 25 de março, e também para reforçar o combate à criminalidade.

De acordo com a PRF, a operação segue até a localização de todos os assaltantes que trocaram tiros com a PRF. A polícia ainda pede para que quem tiver informações sobre os integrantes da quadrilha pode denunciar de forma anônima pelo telefone 191.

Relembre

No fim da tarde de sexta, 25, policiais rodoviários federais deslocavam em viatura descaracterizada pela BR-277, sentido Cascavel (PR), quando em Matelândia, perceberam que uma van estava sendo assaltada.

Ao desembarcarem da viatura, os policiais foram recebidos a tiros, então revidaram. Um dos policiais foi baleado na panturrilha e socorrido pelos colegas. Os criminosos iniciaram fuga fazendo reféns e novos roubos pelo caminho. Sete envolvidos já foram presos. (Assessoria)

Jovem de 20 anos morre ao investir contra policiais no São João

Marcilei Rossi

marcilei@diariosudoeste.com.br

Na sexta-feira (1º), equipes da Agência de Inteligência e da Rotam dos 3º e 21º Batalhões da Polícia Militar (BPM), e Batalhão de Polícia Militar de Operações Aéreas (BPMOA), realizaram a Operação Veritas no bairro São João e no conjunto Vila São Pedro em Pato Branco.

Segundo o tenente Zago a operação teve por base o cumprimento de mandados de prisão e busca e apreensão expedidos pelo Ministério Público do Paraná (MPPR) - Comarca de Pato Branco, tendo por base informações da Agência de Inteligência do 3º BPM.

Conforme a PM, a agência identificou ainda em fevereiro deste ano que, "indivíduos estavam praticando tráfico de drogas e armas no bairro São João". Ao todo foram realizadas abordagens em quatro imóveis e cumpridos sete mandados de busca e apreensão.

Em uma residência no bairro São João, durante o cumprimento de mandado,



Operação foi deflagrada após trabalho da Agência de Inteligência do 3º BPM

um jovem de 20 anos foi alvejado e posteriormente, após atendimento faleceu.

Segundo o tenente Zago, "[ele] tentou reagir, investindo contra os policiais. Houve o confronto, a pessoa foi encaminhada ferida para o hospital". Neste imóvel foram localizadas três armas

de fogo (um revólver calibre 32, uma carabina modificada para calibre 22 e um fuzil também alterado para calibre 22). Também foram encontradas munições de diversos calibres, drogas e cadernos com a contabilidade do tráfico de drogas do local.

Com relação ao jovem baleado e morto, o comandante da operação revelou que, "ele já tinha outras passagens, inclusive tentou atirar em policiais em outra abordagem. No momento ele errou os disparos e se evadiu do local", relatou o tenente. A ação a que o te-

nente se referiu, ocorreu em janeiro deste ano.

Em um segundo imóvel, este na Vila São Pedro, uma mulher foi presa, e apreendido buchas de cocaína, balança de precisão e dinheiro.

Segundo tenente Zago, a mulher é suspeita de ter cometido um homicídio em 2021, e em outras oportunidades sua residência tinha sido alvo de abordagens, contudo, não havia sido localizado nada de ilícito nas investidas.

Balanço das apreensões

Durante a operação foram apreendidas 22,3 gramas de cocaína; uma balança de precisão; R\$ 81 em espécie; um revólver calibre 32; quatro munições calibre 32; um rifle calibre 22; uma carabina calibre 22 com silenciador, 12 munições calibre 38; cinco munições calibre 12; 70 munições calibre 22; duas munições calibre 380; quatro 4 cadernos de anotação do tráfico; 80 gramas de maconha; um pé de maconha e 11 aparelhos celulares.

Polícia Civil prende suspeito de homicídio registrada em Capanema

Redação

redacao@diariosudoeste.com.br

No final da tarde da quinta-feira (31), a Polícia Civil de Capanema cumpriu mandado de prisão expedido Justiça, e realizou a prisão de um homem de 43 anos de idade, suspeito de ser o autor do homicídio de Edegar da Rosa, de 64 anos, na localidade de Linha São Sebastião, área rural de Capanema. O crime ocorreu no dia 24 de março deste ano.

De acordo com a polícia, o

homem preso, teria passado o dia ingerindo bebida alcoólica e jogando bocha em um bar existente na localidade, sendo que durante a tarde teria tido uma discussão verbal com a vítima.

Também segundo a polícia, por volta das 17h, a vítima deixou o local, a pé. O suspeito do homicídio deixou o bar em seguida e relatou aos frequentadores do local, que iria matar Edegar, que regressava para sua residência.

Poucos metros de onde

ocorreu a discussão, Edegar caminhava na lateral da estrada rural, quando fazendo uso de um Corcel, com carroceria adaptada, o autor do homicídio atropelou a vítima.

Depois do atropelamento, o homem de 43 anos deixou o local, sem prestar socorro. Populares chegaram ao local e acionaram socorro médico. Contudo, a vítima faleceu no local. As polícias Militar e Civil estiveram no local, no dia do crime, porém, conseguiram pren-



Homem preso na quinta, chegou a se apresentar a polícia dias antes, mas permaneceu em silêncio

der o suspeito em flagrante

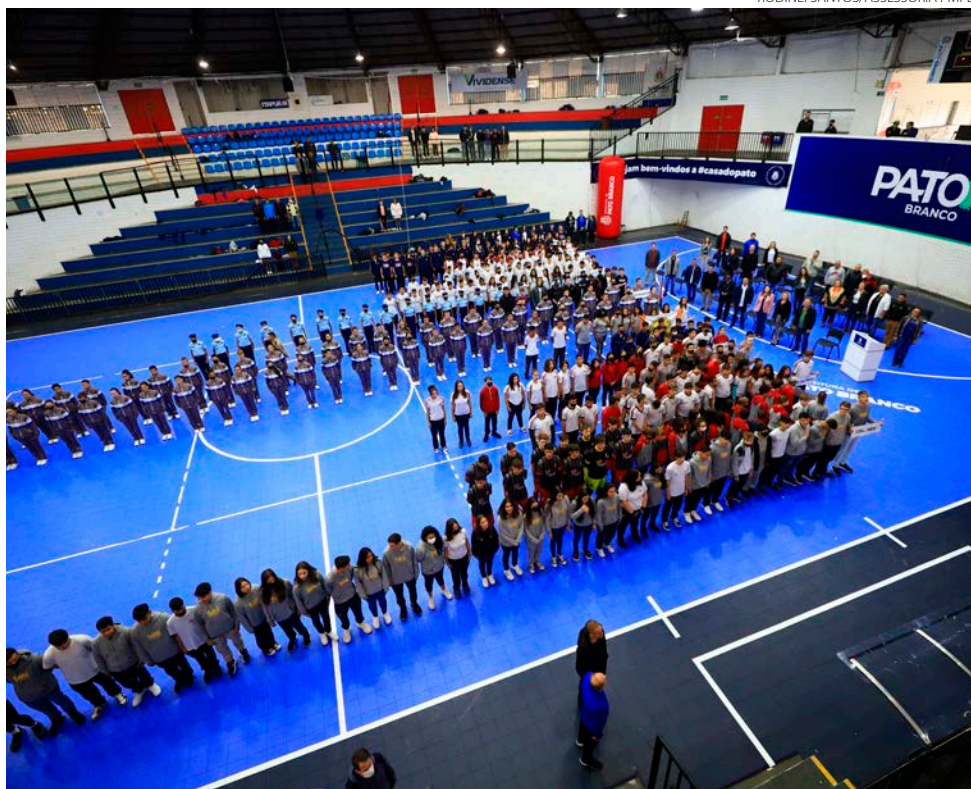
Nos dias que se seguiram, a polícia ouviu testemunhas e apreendeu imagens de câmeras de segurança do estabelecimento. Já o suspeito da autoria do crime se apresentou à Polícia Civil, porém permaneceu em silêncio durante seu interrogatório.

"Logo que ocorreu o fato foi solicitado pela Polícia Civil a prisão temporária do suspeito, a qual foi indeferida pelo Juiz plantonista, mesmo com parecer favorável do Ministério Público. Conforme as investigações iam evoluindo, fomos informando ao Ministério Público local sobre os andamentos destas, tendo o Pro-

motor do caso solicitado, novamente, a prisão para o Juiz responsável pela Coomarca, o qual decidiu pela prisão preventiva do suspeito, a qual foi cumprida no final da tarde de ontem [quinta-feira]", destacou o delegado Rodrigo Colombelli.

A investigação deverá ser concluída nos próximos dias, com a análise das câmeras de segurança e a chegada dos laudos de necropsia e local de morte. O suspeito encontra-se recolhido no setor de carceragem anexo a 59ª DRP de Capanema e responderá pelos crimes de homicídio qualificado e embriaguez ao volante.

Pato Branco realiza fase municipal dos Jogos Escolares do Paraná



RODINEI SANTOS/ASSESSORIA PMPB

Etapa municipal será disputada até a sexta-feira (8)

Assessoria

Após mais de 10 anos sem realizar cerimônia de início, ocorreu na sexta-feira (1ª), a abertura do 68º Jogos Escolares do Paraná (JEPS) - Fase Municipal, realizada no Ginásio Dolivar Lavarda. Os JEPS têm como objetivo promover o esporte educacional através de práticas que envolvam as modalidades esportivas: basquetebol, futsal, handebol e voleibol.

Esse evento esportivo é uma fase eliminatória para os Jogos Escolares do Paraná - Nível Estadual, que vão acontecer em agosto, também em Pato Branco, recebendo delegações de todo o estado, o que deve reunir cerca de 7 mil atletas.

“Ficamos felizes em retomar os Jogos, para nós é muito importante, pois faz mais de 10 anos que não existe a abertura dos JEPS na fase municipal, resgatando a importância dos jogos, da socialização dentro do esporte para todas as escolas, indiferente de serem públicas ou privadas. Então a

base de todos os esportes, surge aqui nos jogos escolares, onde a gente tem desde os 12 até os 17 anos”, afirmou o Secretário Municipal de Esporte e Lazer, Alexandre Zoche.

O prefeito Robson Cantu ressaltou a importância do esporte. “Estamos colocando Pato Branco no mais alto pódio esportivo. E até o final do nosso mandato, nenhum esporte vai ficar sem o apoio da Prefeitura Municipal de Pato Branco, pois o esporte é importante para fazer uma pessoa crescer, para construir o seu futuro.”

Os JEPS - Fase Municipal ocorre de 4 a 8 de abril, com jogos acontecendo nas modalidades coletivas, pela manhã e tarde, nos ginásios Dolivar Lavarda, do Colégio Sesi e do Colégio Mater Dei. As quatro modalidades serão disputadas nos naipes masculino A, masculino B, feminino A, feminino B, sendo a categoria A composta de jovens de 15 a 17 anos e a categoria B: de idade 12 a 14 anos.

Base do Pato Futsal inicia caminhada no estadual

Assessoria

O Pato Futsal inicia a caminhada no Campeonato Paranaense sub-15 e sub-17. Os jogos da primeira fase serão realizados neste fim de semana, no Ginásio Dolivar Lavarda, em Pato Branco. O time pato-branquense trabalha na formação e lapidação de jovens talentos. A entrada para os jogos de base é gratuita.

Neste sábado (2), o Pato Sub-17, que fez

sua estreia diante da AAEMA/Mariópolis, na sexta-feira (1º), enfrenta às 16h30min o Clevelandia, já no domingo (3), às 11h30min, contra o Coronel Futsal. A equipe Sub-17 é comandada por Crystiano Roberto, ex-Coronel Futsal.

Já a categoria sub-15, liderada por Fabiano Seixas, estreia neste sábado, às 17h30, contra o Operário Laranjeiras. No domingo, às 9h, o adversário será a AAEMA Mariópolis.

Pato fará primeira partida em casa pela Liga na segunda

MAURICIO MOREIRA/PATO FUTSAL



Os ingressos para a estreia em casa, já estão sendo vendidos

Marcilei Rossi

marcilei@diariosudoeste.com.br

Depois de ter vencido o Campo Mourão na estreia da Liga Nacional de Futsal (LNF) de 2022, ao superar o Campo Mourão, na quinta-feira (27), na próxima segunda-feira (4), o Pato Futsal fará sua estreia em casa. O confronto com o Joinville está marcado para as 20h.

Além do palco do jogo, o Ginásio Dolivar Lavarda, o Pato ao longo da semana, alternou treinamentos também no ginásio do Sesc, devido a etapa municipal dos Jo-

gos Escolares do Paraná e outras competições que estão agendadas no Lavardão.

Assim como Pato, o Joinville venceu um duelo estadual na estreia da LNF 2022. O coelho goleou o Blumenau por 7 a 2, fazendo valer o mando de quadra.

Jogos até segunda

Santo André/Intelli x ACBF
Blumenau x Foz Cataratas
Assoeva x Joaçaba
Praia x Campo Mourão
Pato x Joinville

Copa do Mundo: Brasil enfrenta Sérvia, Suíça e Camarões na 1ª fase

Agência Brasil

O Brasil terá Sérvia, Suíça e Camarões pela frente no Grupo G da Copa do Mundo deste ano. O sorteio foi realizado no Centro de Exibições e Convenções de Doha, no Catar, país sede da competição, que será disputada entre 21 de novembro e 18 de dezembro deste ano. O dono da casa fará o jogo de abertura do Mundial contra o Equador.

A seleção de Tite estreará diante dos sérvios no dia 24 de novembro, uma quinta-feira. Quatro dias depois, em uma segunda-feira, encara os suíços. A participação na primeira fase chega ao fim no dia 2 de dezembro, uma sexta-feira, contra os camaroneses.

Os três adversários são velhos conhecidos dos brasileiros em fases de grupo na Copa. Sérvia e Suíça, por exemplo, foram rivais na última edição, há quatro anos, na Rússia. Já Camarões esteve no caminho nas campanhas do tetracampeonato, em 1994, nos Estados Unidos, de 2014, quando o Brasil sediou o torneio.

Ainda faltam serem conhecidos três participantes do Mundial. Um deles sairá do duelo entre Costa Rica (quarta colocada das Eliminatórias das Américas Central e do Norte) e Nova Zelândia (vencedora da Oceania) e será alocado no Grupo E, junto com Espanha, Alemanha e Japão.

Outro será decidido no confronto entre Peru (quinto da América do Sul) e a Austrália ou Emirados Árabes Unidos (que se enfrentam para definir o representante asiático da repescagem). Quem avançar, integrará o Grupo D, de França (atual campeã mundial), Dinamarca e Tunísia.

O último europeu confirmado sairá da partida entre País de Gales contra o ganha-

dor de Escócia e Ucrânia - que jogariam em março, mas cujo embate foi adiado, devido à ação militar russa no território ucraniano. O classificado será inserido no Grupo B, com Inglaterra, Irã e Estados Unidos.

O sorteio teve de obedecer algumas regras. Países de mesmo continente, por exemplo, não poderiam cair na mesma chave, exceto os europeus (com limite de dois por grupo). A restrição também vale às seleções que se classificarem pelas repescagens.

As equipes foram divididas por quatro potes, conforme a posição no ranking da Fifa. As exceções foram o anfitrião Catar (situado automaticamente no pote um, ao lado das sete seleções mais bem colocadas) e as três equipes vindas das repescagens, que foram inseridas no pote quatro.

Confira os grupos da Copa do Mundo

Grupo A: Catar, Equador, Senegal e Holanda.

Grupo B: Inglaterra, Irã, Estados Unidos e País de Gales/Escócia/Ucrânia

Grupo C: Argentina, Arábia Saudita, México e Polônia.

Grupo D: França, Peru/Emirados Árabes Unidos/Austrália, Dinamarca e Tunísia.

Grupo E: Espanha, Costa Rica/Nova Zelândia, Alemanha e Japão.

Grupo F: Bélgica, Canadá, Marrocos e Croácia.

Grupo G: Brasil, Sérvia, Suíça e Camarões.

Grupo H: Portugal, Gana, Uruguai e Coreia do Sul.



DIÁRIO DO SUDOESTE

Sua mãe merece estar aqui!

Dia das Mães está chegando, e sua mãe merece ser destaque especial no jornal de maior circulação do Sudoeste. O Diário do Sudoeste está preparando uma **REVISTA ESPECIAL** para homenagear essa pessoa que é essencial na nossa vida, seja ela mãe biológica, de coração ou de consideração.

46 3220.2066 . www.diariodosudoeste.com.br

Classificados

imóveis | veículos | empregos | indústria | animais | produtos e serviços



CRECI J - 7640

COMPRA VENDE CONSTROI

46 2604-0888 - 99113-0460 - WWW.ALIELTONIAL.COM.BR



NA HORA DE CONSTRUIR, SOLICITE NOSSO ORÇAMENTO!

Com mais de 20 anos de experiência na construção civil, disponibilizamos do Projeto Chave na Mão, onde executamos a obra desde os projetos, fundação até o acabamento final, proporcionando uma obra com qualidade e garantia.

e-mail: alieltonialobras@hotmail.com • www.alieltonial.com.br
Atendendo na Rua Guarani, 771 - Centro - Pato Branco - PR

Habitar

IMOBILIÁRIA

CRECI-PR 3985J



VENDE

Casa à venda em Pato Branco – PR, Cadorin.
Lindo imóvel, com excelente localização. Conta com 01 suite, 02 dormitórios, banheiro social. Com edícula. Área construída: 115m². Área do terreno: 230m².
Valor: R\$ 495.000,00



VENDE

Sobrado à venda em Pato Branco – PR, Fraron.
Este imóvel pode ser seu. Conta com 01 suite com sacada, 02 dormitórios, garagem coberta para dois carros, e sobra de terreno aos fundos. Área construída: 102,00m². Área do terreno: 156,00m². Valor: R\$ 430.000,00



VENDE

Apartamento à venda em Pato Branco – PR, Residencial Luciano de Souza.
Excelente apartamento no Residencial Luciano de Souza, em localização privilegiada. Conta com 01 Suite com banheira de hidromassagem e closet, 01 Quarto e 02 vagas de garagem. Área total: 148,00m². Área privativa: 107,00m².
Valor: R\$ 538.000,00



VENDE

Terreno à venda em Pato Branco – PR, Vila Isabel.
Excelente terreno no Bairro Vila Isabel, localizado a uma quadra da rua Tocantins e a duas quadras da Avenida Tupi. Com potencial construtivo de edifício, tendo 20,00 metros de frente para Rua Ronald Carraro e 42,40 metros de profundidade. Área total: 848,00m². Valor: R\$ 795.000,00

PLANTÃO DE VENDAS:

- ☎ 46 99911-6662 > Priscila
- ☎ 46 99138-4461 > Daiane
- ☎ 46 99942-4701 > Danyella

CRECI 15779

3225.8800
RUA CARAMURU, 383. www.solar.imb.br

VENDE APARTAMENTO

Apartamento alto padrão, excelente localização! Com 04 suites, escritório, 03 salas, espaço gourmet, ampla sacada, 02 vagas de garagem. Aceita como parte do pagamento imóveis de menor valor.

ALUGA APARTAMENTO

Ed. Avenida Central, Apto 402. Com 120m² de área útil. Possui 03 quartos, sendo 01 suite, sala, cozinha sob medida, 02 banheiros e 02 vagas de garagem. Avenida Tupi, 2015, Centro. Valor: R\$ 2.400,00, mais taxas.

Moretti

Apartamento exclusivo

Suite mais dois quartos. Apartamento com churrasqueira. Edícula com churrasqueira. Garagem para 02 carros

DE R\$ 3.420,00
POR R\$ R\$ 2.800,00

* 2022 Isento IPTU e Coleta Lixo

Apartamento Ed. Acapulco

Metragem 219 m²
2 vagas de garagens
Vista privilegiada sol manhã e tarde
CENTRO

DE R\$ 680.000,00
POR R\$ 650.000,00

46 3225-3085 | 46 98404 0568 | 99105 3085 | 98419 2126
moretti.imb.br | imobiliariamoretti

www.ciroimoveispb.com.br

CRECI J6077

Ciro Imóveis

APARTAMENTO NO EDIFÍCIO CLOTILDE AMADORI CENTRO, A 50M DA PRAÇA CENTRAL
01 SUÍTE COM CLOSE, MAIS 02 SUÍTES, LAVABO, SALA DE TV, SALA DE JANTAR, COZINHA, SACADA COM CHURRASQUEIRA, 01 LAVANDERIA, 02 VAGAS DE GARAGEM. VALOR: R\$ 1.100.000,00
ACEITA IMÓVEL DE MENOR VALOR COMO PARTE DE PAGAMENTO

APARTAMENTO NO EDIFÍCIO PREMIUM, LOCALIZADO NA AV. TUPI, CENTRO, A 50M DA PRAÇA CENTRAL
01 SUÍTE COM CLOSET, MAIS 02 SUÍTES, LAVABO, SALA DE TV, SALA DE JANTAR, COZINHA, SACADA COM CHURRASQUEIRA, LAVANDERIA, 02 VAGAS DE GARAGEM. VALOR: R\$ 1.100.000,00

atendimento@ciroimoveispb.com.br
46 3025-3557, 46 99973-4188, 46 99971-4087
RUA IBIPORÃ, 735. SALA 02. CENTRO. PATO BRANCO/PR

apartamento aluga

Famex imobiliária aluga Apartamento Studio Semi mobiliado no Ed. Topázio na Rua Itabira. Apartamento composto por 01 quarto, 01 banheiro e 01 vaga de garagem, todo rebaixamento em gesso, piso porcelanato nas áreas molhadas e laminado na sala e quartos e salão de festas mobiliado. Valor de locação: R\$ 1.300,00.

Famex imobiliária aluga apartamento no Ed. Topázio, localizado na Rua Itabira, no centro, com 01 quarto, 01 suíte. Apartamento possui infraestrutura para ar-condicionado, medidor individual de água, luz e gás, todo rebaixado em gesso, piso porcelanato nas áreas molhadas e laminado na sala e quartos. Salão de festas mobiliado. Valor de locação: 1.600,00

Ederson Imóveis aluga apto com 03 quartos, ambiente social, cozinha, lavanderia, bwc e garagem. Edifício com salão de festas. Em frente ao Teatro Municipal. R\$ 1.100,00 + taxas. CRECI/PR 06596-J. Agende uma visita e confira: (46) 3225-4150 / 99933-5074. Mais opções em: www.edersonimoveis.com.br

Ederson Imóveis aluga kitinete semi-mobiliada no Centro, com amplo ambiente social, cozinha mobiliada e com eletrodomésticos, lavanderia e banheiro, sem garagem. R\$ 1.000,00 + taxas. CRECI/PR 06596-J. Agende uma visita e confira: (46) 3225-4150 / 99933-5074. Mais opções em: www.edersonimoveis.com.br

Apartamento Locação Edifício San Marino Rua Barão do Rio Branco Centro. 01 suíte, 02 dormitórios, sala, cozinha, Wc social, lavanderia, 02 sacadas 02 vagas de garagem por apartamento, Medidor de Água e Gás individual, sacada com churrasqueira e ponto de gás, plataforma de elevação para portadores necessidades especiais, salão de festas com playground, água quente em todos os ambientes, ponto de ar condicionado em três ambientes. Creci J-4.201. Tratar fone: 046 30251911 ou 99101-1743(Whatsapp)

Aluga-se apartamento com dois dormitórios, sala, cozinha, área de serviço e garagem no centro de Pato Branco R\$ 900,00 www.joaresbrasil.com.br Creci f 12.632. Fone (46) 999720112

apartamento vende

Imobiliária Acacio Imóveis vende apartamento semi-mobiliado 165,81 m² no Ed. Alamo na cidade de Mariópolis/PR, com uma suíte e 02 quartos, com duas garagens ao preço de R\$ 530.000,00 e com 04 garagens R\$ 560.000,00. Creci J-05566 Tratar: 46.3225.1777 - 99972.8380 www.acacioimoveispb.com.br

Favero Corretores De Imóveis - Vende: Apartamento com 02 Quartos, Sala com 02 ambientes, Sacada, Cozinha, Lavanderia, Banheiro e Garagem. Área Útil 97 M²; Área total 109 M². Localizado na Rua Tapir esquina com Avenida Tupi. Valor R\$ 290.000,00. Agende sua visita! Mais informações sobre valor (46) 99912 30 45 CRECI 11349 www.faverocondutores.com.br

Ederson Imóveis vende triplex novo, alto padrão, com 03 suítes com sacada e ar condicionado, banheiros, ambiente social integrado com a cozinha, lavanderia e garagem para 02 veículos, salão de festas com churrasqueira, linda vista, escritório, sacada e bwc. Terreno todo murado. R\$ 875.000,00. Financia. CRECI/PR 06596-J. Agende uma visita e confira: (46) 3225-4150 / 99933-5074. Mais opções em: www.edersonimoveis.com.br

Vende-se apartamento no Ed. Alan Eber. Valor R\$ 230.000,00. Bairro Industrial, com área total de 123 m² 2 Quartos, 1 Wc, e demais dependências. Primeiro andar, tratar (46)98404-0568 Creci-Pr 1.530-J

Vende-Se Apartamento No Edifício Premium: 01 suíte com closet, mais 02 suítes, 01 lavabo, sala de tv, sala de jantar, cozinha, sacada com churrasqueira integrada, lavanderia, 02 vagas de garagem. Valor R\$1.100.000,00, Telefone: (46) 3025-3557 / Whatsapp (46) 99971-4087 / 9973-4188/ Email: atendimento@ciroimoveispb.com.br. Endereço: Rua Ibioporã n.º 735, Sala n.º 02, Centro, Pato Branco-PR

Vende-se Prédio no Bairro La Salle: São 08 unidades de apartamentos com 01 dormitório e 02 dor-

mitórios. Rendimento mensal de aluguel: R\$ 5.000,00, excelente para investidor. Telefone: (46) 3025-3557 / Whatsapp (46) 99971-4087 / 9973-4188/ Email: atendimento@ciroimoveispb.com.br. Endereço: Rua Ibioporã n.º 735, Sala n.º 02, Centro, Pato Branco-PR

Para investir manter locado ou morar. Apartamento Ed. Ouro Preto Centro lado Unimed. Suíte mais dois quartos, garagem privativa, face Leste. Norte. Valor R\$ 565.000,00. Tratar 98404-0568 Creci-pr 1.530-J

Apartamento Res. Vivace B. Parque do Som Suíte mais um quarto, garagem privativa. Novo! Valor R\$ 255.000,00. Tratar (46)98404-0568 Creci 1.530-J.

Vendo apartamento ótimo para casal ou estudante com 60 m², próximo ao Teatro Municipal, no centro. Não possui garagem. Valor a negociar. Tratar no 46 991013174.

Vendo apartamento no Edifício Ana, localizado na Rua Aimoré esquina com Itabira. Com 3 dormitórios, sendo uma suíte completa mobiliada, banheiro com balcão, box em vidro temperado e grande banheira de hidromassagem. Mais dois dormitórios menores, e um banheiro social com balcão. Sala ampla com lareira, duas amplas sacadas sendo uma com churrasqueira e mobiliada. Cozinha e área de serviço também montadas com mobília, 2 vagas de garagem separadas, e depósito. Tratar (46) 9 9132-6238

casa vende

Sobrado 144 m² Suíte e demais dependências. Estacionamento para 2 carros, salão de festas. Vista panorâmica do lago, Face Leste Oeste. Ótima posição solar. Rua Casemiro de Abreu. Valor R\$ 450.000,00. Tratar 98404-0568 Creci-pr 1.530-J

Casa Alvenaria bairro São Luiz. Valor R\$ 298.000,00 - Para investimento ou para morar. Imóvel já locado. Proximidades da Escola Mundo Encantado. 2 Quartos, demais cômodos. Metragem 66 m² terreno de 173 m² Rua Itapua, próximo Av. das Torres. Tratar 984040568 Creci-Pr 1.530-J

Casa Alvenaria Bairro Planalto Loteamento Paulo Afonso. Valor R\$ 190.000,00, 93 m² Terreno 360 m², devidamente averbado. Três quartos, demais cômodos. Rua Dos Sabiás, 598. Tratar 984040568 Creci-Pr 1.530-J

Vendo casa de madeira no bairro São Vicente com 70 mts, contendo 3 quartos, cozinha e copa, sala, 2 banheiros sendo 1 deles suíte. Lote medindo 360 mts. Final de rua e ótima localização a 4 quadras da avenida Tupy. Valor R\$ 200.000,00. Tratar no 46 99913-1420

Vendo Casa em Alvenaria no Bairro Santa Terezinha, Sendo: Área Total: 190,00 m², Área Terreno: 450,00 m², 01 suíte com hidromassagem, 02 quartos, sala c/ lareira e ar condicionado, cozinha, banheiro social, edícula, piscina c/aquecimento solar, sistema de água quente R\$ 600.00 0,00. Tratar Fone 47 99758-1976

Casa à venda no Vila Izabel com cozinha, sala conjugada, escritório, WC social, 01 suíte com closet, 01 quarto, garagem com churrasqueira, lavanderia, dispensa, com 150,00m² construído e 84,39m2 averbado mais espaço para construir piscina, toda murada. Creci J-4.201. Tratar fone: 046 30251911 ou 99101-1743(Whatsapp). Valor sob consulta

Ensaio de Páscoa

Ensaio em estúdio;
30 minutos de duração;
15 fotos digitais.

Paula Cristina.
@pontozoom
(46) 99125-9800

Vende-se Sobrado no Bairro Jardim América: Rua Visconde De Nacar n.º 447. 01 suíte, mais 02 dormitórios, 01 banheiro social, mais 01 lavabo, sacada, sala de tv, cozinha, lavanderia, 01 vaga de garagem, edícula com lavabo e churrasqueira. Valor: R\$ 450.000,00. Telefone: (46) 3025-3557 / Whatsapp (46) 99971-4087 / 9973-4188/ Email: atendimento@ciroimoveispb.com.br. Endereço: Rua Ibioporã n.º 735, Sala n.º 02, Centro, Pato Branco-PR

Imobiliária Acacio Imóveis vende casa de madeira com banheiros em alvenaria 200,00 m², terreno de esquina 685,50 m² no Bairro Vila Isabel, cidade de Pato Branco-PR. Valor R\$ 440.000,00. Creci J-05566 Tratar: 46.3225.1777 - 99972.8380 www.acacioimoveispb.com.br

Aliel Imóveis Imobiliária e Construtora - CRECI J 7640 - Vende linda casa em alvenaria no Bairro Anchieta em Pato Branco, área construída 146m², contendo 01 suíte, 02 quartos, sala de estar/jantar, banheiro social, lavabo, cozinha, lavanderia, dispensa, garagem para 02 veículos, edícula, terreno 300m². Valor: R\$ 550.000,00 - analisa propostas. Faça-nos uma visita na rua Guarani, nº 771, Centro. Fones: (46) 2604-0888 ou (46) 99113-0460 WhatsApp. Acesse o nosso site: www.alieltonial.com.br

Aliel Imóveis Imobiliária e Construtora - CRECI J 7640 - Vende casa mista no Bairro São Vicente em Pato Branco de 70m², contendo 01 suíte, 02 quartos, sala, cozinha, área de serviço, banheiro, garagem e terreno de 380m². Valor: R\$ 200.000,00, analisa veículo como parte de pagamento. Faça-nos uma visita na rua Guarani, nº 771, Centro. Fones: (46) 2604-0888 ou (46) 99113-0460 WhatsApp. Acesse o nosso site: www.alieltonial.com.br

Aliel Imóveis Imobiliária e Construtora - CRECI J 7640 - Vende casa de 130m² no Bairro Novo Horizonte em Pato Branco, com 02 quartos, sala, cozinhas, banheiro, churrasqueira, lavanderia, garagem para 02 veículos, terreno de 252m². Valor: R\$ 190.000,00, analisa propostas. Faça-nos uma visita na rua Guarani, nº 771, Centro. Fones: (46) 2604-0888 ou (46) 99113-0460 WhatsApp. Acesse o nosso site: www.alieltonial.com.br

Favero Corretores De Imóveis - Vende: Casa mista com duas re-

sidências e entradas individuais; Parte superior: 03 quartos, 2 salas, cozinha, banheiro, lavanderia, garagem; Parte inferior: 02 quartos, sala, cozinha, lavanderia e garagem; Na parte dos fundos possui variedades de árvores frutíferas com amplo espaço. Área total 445 M². Endereço: Rua Timbiras, 133, Pato Branco-PR. Valor: R\$ 550.000,00. Agende sua visita! Mais informações sobre valor (46) 99912 30 45 CRECI 11349 www.faverocondutores.com.br

Favero Corretores De Imóveis - Vende: Casa com aproximadamente 125m². Sendo 53,55m² averbados. Terreno com 188,25m². Possui: Sala e cozinha com móveis sob medida, 01 quarto; 01 suíte com closet com armários, 01 banheiro social; Edícula com armários, churrasqueira, banheiro e depósito. Toda cercada, com grades e portão eletrônico, alarme e câmeras. Localizada na Rua João Gualberto Gaspar, Bairro São Francisco, Pato Branco, Paraná. Valor: R\$ 400.000,00. Agende sua visita! Mais informações sobre valor (46) 99912 30 45 CRECI 11349 www.faverocondutores.com.br

Favero Corretores De Imóveis - Vende: Casa com ótima estrutura com 94,49 M² averbados mais 15 m² de área de serviço (sem averbação). Contendo 3 quartos sendo 1 com sacada, sala, cozinha, 2 banheiro, lavanderia e garagem com churrasqueira. Ótima localização, local calmo e seguro, toda murada com grades. Endereço: Rua Leduir Viganó, bairro São Luiz. Pato Branco- PR. Agende sua visita! Mais informações sobre valor (46) 99912 30 45 CRECI 11349 www.faverocondutores.com.br

Favero Corretores De Imóveis - Vende: Casa localizada na Rua Nereu Ramos, Pato Branco. Casa Mista, com 03 quartos amplos, sendo 01 suíte, 02 salas, cozinha ampla, lavanderia, despensa, depósito, espaço externo com churrasqueira, 03 banheiros, garagem para 02 carros e demais espaços. Valor: R\$ Consultar / Terreno: Área total 293 M²; Área construída: 250 M². Agende sua visita! Mais informações sobre valor (46) 99912 30 45 CRECI 11349 www.faverocondutores.com.br

Favero Corretores De Imóveis - Vende: Casa no bairro Planalto, lo-

calizada na Rua Beija-Flor. Com 3 Dormitórios sendo 1 Suíte, Sala, Cozinha com Armários, Banheiro social; Lavanderia + Edícula com 1 Quarto e Garagem. Área total 200 M² // Área construída: 97 M²; Valor: R\$ 310.000,00/ * Estuda proposta: veículo, terreno ou máquina agrícola. Agende sua visita! Mais informações sobre valor (46) 99912 30 45 CRECI 11349 www.faverocondutores.com.br

Favero Corretores De Imóveis - Vende: Casa Localizada na Rua Clevelandia, nº 1323. Bairro Fraron, Pato Branco-PR. Com 2 quartos, sala com home, cozinha com armários e bancada, banheiro + Edícula com churrasqueira, 1 quarto, banheiro e lavanderia. Valor R\$ 330.000,00. Agende sua visita! Mais informações sobre valor (46) 99912 30 45 CRECI 11349 www.faverocondutores.com.br

Vendo casa com 90 M², semi-mobiliada. Rua Rogério das Chaves, 1283, bairro Fraron, Pato Branco - valor R\$ 210.000,00. Informações (48) 9 9635-2167

chácara vende

Aliel Imóveis Imobiliária e Construtora - CRECI J 7640 - Vende chácara de 9,3 alqueires na Comunidade de São Cristóvão em Coronel Vivida, a 1.000 metros da BR 158, com pastagem, poço, parte cercada, água de nascente, borda em sanga, própria para criação de gado. Valor: R\$ 1.050.000,00, analisa propostas. Faça-nos uma visita na rua Guarani, nº 771, Centro. Fones: (46) 2604-0888 ou (46) 99113-0460 WhatsApp. Acesse o nosso site: www.alieltonial.com.br

Aliel Imóveis Imobiliária e Construtora - CRECI J 7640 - Vende chácara de 30.000m² na Comunidade de Passo da Ilha em Pato Branco, a 9 km do Centro e apenas 2.900 metros do asfalto. Com 02 açudes, água de nascente, mata nativa e lavoura. Valor: R\$ 330.000,00, aceita veículo ou apartamento. Faça-nos uma visita na rua Guarani, nº 771, Centro. Fones: (46) 2604-0888 ou (46) 99113-0460 WhatsApp. Acesse o nosso site: www.alieltonial.com.br



EDERSON IMÓVEIS
CRECI/PR: 045964

(46) 3225-4150
(46) 99933-5074
Rua Goianases, 692
Pato Branco - PR
@edersonimoveis

VENDE



LINDO SOBRADO
02 quartos c/ sacada, sala estar e jantar, lavabo, cozinha nova sob medida, lavanderia, bwc e garagem descoberta. Terreno murado c/ 148,67m².
~~De: R\$ 300.000,00~~
Oferta: R\$ 280.000,00

VENDE



OPORTUNIDADE ÚNICA NO CENTRO
Apartamento com 01 suite + 02 quartos, banheiro, sala de estar e jantar, sacada com churrasqueira, cozinha, lavanderia e garagem individual.
~~De: R\$ 400.000,00~~
Oferta: R\$ 380.000,00

VENDE



LINDA COBERTURA DUPLEX
02 suítes (01 com sacada), sala de estar e jantar, sacada, lavabo, cozinha e lavanderia e 02 vagas de garagem. Próxima a Policlínica. Financia.
~~De: R\$ 450.000,00~~
Oferta: R\$ 420.000,00

VENDE



EXCELENTE APARTAMENTO:
01 suite + 02 quartos, banheiro, sala de estar e jantar, ampla sacada com churrasqueira, cozinha sob medida, lavanderia e 02 vagas de garagem.
~~De: R\$ 550.000,00~~
Oferta: R\$ 525.000,00

www.edersonimoveis.com.br

barracão aluga

Aluga-se: Barracão Comercial, Rua Dr. João Juglair Junior, São Francisco. Área construída de 252,00m². barracão, escritório, banheiro e copa. Será entregue com acesso por rua de calçamento (pedra irregular), com 5m de largura. Aluguel R\$ 3.780,00 + taxas. Ponto de referência ao imóvel: BR 158. Telefone: (46) 3025-3557 / Whatsapp (46) 99971-4087 / 9973-4188/ Email: atendimento@ciroimoveispb.com.br. Endereço: Rua Ibioporã n.º 735, Sala n.º 02, Centro, Pato Branco-PR

Aluga-se Barracão Novo - 1º
Localização. Piso de concreto polido com 14cm de espessura, malha de ferro dupla, concreto 35 MPA. Barracão com 720 m², dois banheiros, pé direito com 6m, cobertura telhas com isolante térmico e acústico. Rua Ricardo Tesser, 76 Vila Esperança - Atrás Supermercado Super Pão. Valor R\$ 9 000,00. Tratar (46) 9 9127-1310

sala comercial aluga

Imobiliária Habitar Aluga: Amplas salas comerciais Edifício Vivenza, localizadas na Rua Ibioporã, 212, Centro - Pato Branco / PR. Código 325 e 639. Acesse www.habitar.imb.br ou entre em contato (46)3225-3232, WhatsApp (46)99972-0461 CRECI-PR 3985J.

Imobiliária Habitar Aluga: Sala comercial com 42m², localizada na Rua Tapajós, 613 - Centro - Pato Branco / PR. Código 727. Acesse www.habitar.imb.br ou entre em contato (46)3225-3232, WhatsApp (46)99972-0461 CRECI-PR 3985J.

Imobiliária Habitar Aluga: Sala comercial Edifício Âmbar, com 84m², localizada na Rua Primo Zanotto, 55 - Pato Branco / PR. Código 443. Acesse www.habitar.imb.br ou entre em contato (46)3225-3232, WhatsApp (46)99972-0461 CRECI-PR 3985J.

Imobiliária Habitar Aluga: Sala comercial no Centro com 85m², localizada na Rua Osvaldo Aranha, 385 - Pato Branco / PR. Código 754. Acesse www.habitar.imb.br ou entre em contato (46)3225-3232, WhatsApp (46)99972-0461 CRECI-PR 3985J.

Favero Corretores De Imóveis – Aluga: Sala Comercial, localizada no centro de Pato Branco, com aproximadamente 76m². 1º andar. Prédio comercial e residencial. Não tem taxa condomínio; Não tem garagem; Valor da locação R\$ 2.800,00. Agende sua visita! Mais informações sobre valor (46) 98404 8862 www.faveroimoveis.com.br

Famex imobiliária aluga Sala comercial, 1º Andar, 60 m² úteis, subdividida em dois ambientes: sala de recepção e outra sala para desenvolver atividades de frente para rua com uma sacada. Próximo a Prefeitura e Praça Central. Valor de locação: R\$ 900,00.

Famex imobiliária aluga Sala comercial Térrea, localizada na Rua Iguacu no Centro, com 04 banheiros, 02 copas e vagas de garagem com capacidade para 12 veículos. Possui de parte térrea 410 m² e 210 m² de mezanino, total 620 m². Em excelente localização, com grande fluxo de pessoas e veículos. Valor de locação: R\$ 22.000,00.

Favero Corretores de Imóveis – Aluga: Sala Comercial, localizada no centro de Pato Branco, com aproximadamente 76m². 1º andar. Prédio comercial e residencial. Não tem taxa condomínio; Não tem garagem; Valor da locação R\$ 2.800,00. Agende sua visita! Mais informações sobre valor (46) 98404 8862 www.faveroimoveis.com.br

sala comercial vende

Vende-se loja em área central, com toda estrutura de funcionamento, com estoque em roupas, presentes, artigos de artesanato, bebidas e perfumes em geral. Atendendo seus clientes a 8 anos. Aceita como forma de pagamento carro ou terreno Valor sob consulta. Tratar fone: 046 30251911

ou 99101-1743(Whatsapp). Creci J-4.201. Valor sob consulta

Vende-se ou permuta - se quatro conjuntos comerciais no Edifício Caramuru Center17, todo 5º andar, em Pato Branco. Em frente à Prefeitura Municipal de Pato Branco. Interessados entrar em contato pelos telefones: (46)3025-1902 ou (41)99206-0606.

indústria e comércio

Vende - se Mercado no bairro Bonato em Pato Branco. Tratar: (46) 9 9931-0776

Vendo franquia de sorvete na pedra para o Pato Branco Shopping. Negociações com a sala já em andamento, franquia requisitada e muito rentável - boas previsões de faturamento. Oportunidade única, essa semana. Interessados entrar em contato para mais informações: (46) 99906-6207.

terrenos vende

Vende-se Terreno no centro. Terreno de esquina com 900 m² com a mais bela vista da cidade. Aceito veículos ou imóveis como parte do pagamento. Tratar (46)99112-9660.

Oportunidade de Negócios: Vendo terreno área central de Pato Branco c/611,52m², na Rua Iguacu, com 14 metros de frente x 43,68 fundo. Valor R\$ 520.000,00. Aceita carro de até 40.000 - Interessados chamar WhatsApp (46) 9 8404-1525

Vende - se Terreno no bairro Jardim Aeroporto, 363 m² Face Norte, com vista panorâmica, pavimentada com ótima localização no bairro. Tratar (46)98404-0568 Creci-Pr 1.530-J

Vende-se Terreno no Loteamento Industrial II 484 m² - Próprio para casa (fim de rua) Rua Aricide Colla Topografia Simiplana. Valor R\$ 350.000,00. Tratar 98404-0568 Creci-Pr 1.530-J

Vende-se somente terreno com 429,60m², localizado na Rua Alagoas Bairro La Salle. Tratar fone: 046 30251911 ou 99101-1743(Whatsapp). Valor sob consulta. CRECI J-4.

Terreno a venda na Rua Pedro Soares, bairro Vila Isabel com 612,57m². Creci J-4.201. Tratar fone: 046 30251911 ou 99101-1743(Whatsapp). Valor sob consulta.

Vende-se terreno com 2.100,00 m² no Bairro Industrial, a 40 metros do asfalto da estrada Municipal Pioneiro Sadi Viganó, saída para a Fazenda da Barra. Medidas (35,00 x 60,00 metros), com bela vista panorâmica da cidade de Pato Branco-Pr. Creci J-05566 Tratar: 46.3225.1777 - 99972.8380 www.acacioimoveis.com.br

Aliel Imóveis Imobiliária e Construtora - CRECI J 7640 - Vende terreno de 390m² no Bairro Fraron em Pato Branco, plano, pronto para construir, próximo ao Posto de Saúde, na rua Clevalândia. Valor: R\$ 160.000,00. Faça-nos uma visita na rua Guarani, nº 771, Centro. Fones: (46) 2604-0888 ou (46) 99113-0460 WhatsApp. Acesse o nosso site: www.alieltonial.com.br

Solar Imóveis Vende: Loteamento Jardim Primavera, lotes a partir de 372,00m² no valor de R\$ 550,00 m². Entrada, restante parcelado direto com o proprietário. Pron-

to para construir, confira esse e outros imóveis no site www.solar.imb.br ou 3225 8800, Creci J-3779

Solar Imóveis Vende: Loteamento Vó Normélia, bairro Fraron, próximo a Faculdade Fadep, lotes a partir de 290,00m² no valor a partir de R\$ 98.000,00, entrada, restante parcelado em até 48 vezes, confira esse e outros imóveis no site www.solar.imb.br ou 3225 8800, Creci J-3779.

veículos motos

Vendo moto Yamaha - YBR 125 Factor Ed/Factor Edition, ano 2012, estado de nova com 70.000 km, valor R\$ 6.700,00 não aceita troca - falar com Edegar 46 99101-2996.

veículos carros

Vende-se Peugeot 308 Allurethpa Turbo, ano2016/2017, branco perolizado, completo, com teto solar, incluso ar condicionado digital, 76.900km com todas as revisões feitas em concessionária autorizada. Obs. Não aceito troca, apenas venda. Tratar com Pereira, ligação ou whats: (46)99972-3239.

Vende -se Fiesta Sedan 1.0/2011. Ar condicionado, direção hidráulica, vidro elétrico, alarme. IPVA 2022 pago. Valor R\$ 26 000,00 ou troca por maior valor, Saveiro, Strada ou de meu interesse. Whats (46) 9 9911-1819

Vende-se HB20 1.0, ano 2017, único dono, com manual e chave reserva, 53.000km, tirado novo em Pato Branco, cor branca, com ar condicionado, direção elétrica, vidro elétrico, trava, alarme, computador de bordo, air bag, abs, som de fábrica, sensor de estacionamento, 05 pneus novos. Valor à vista ou financiado: R\$ 52.000,00, Troca R\$ 53.500,00. Informações: (46) 99102-1017 (WhatsApp) ou (46) 3225-4655. www.bolicarveiculos.blogspot.com.br. Atendemos após as 18h, nos finais de semana e feriados.

Vende-se CRV EXL, 2.0, 4WD, ano 2009, cor prata, com ar condicionado digital, direção hidráulica, vidro elétrico, trava, alarme, computador de bordo, retrovisor elétrico, air bag, abs, banco de couro, som com controle de som no volante, jogo de rodas, farol de neblina e teto solar. Valor à vista ou financiado: R\$ 55.000,00, Troca a combinar. Informações: (46) 99102-1017 (WhatsApp) ou (46) 3225-4655. www.bolicarveiculos.blogspot.com.br. Atendemos após as 18h, nos finais de semana e feriados.

Vende-se Montana 1.4, ano 2015, cor vermelha, com 60.000 km, único dono, com ar condicionado, direção hidráulica, vidro elétrico, trava, alarme, chave canivete, com som, air bag, ABS e 04 pneus novos. Carro impecável, estado de novo. Valor à vista ou financiado: R\$ 46.500,00, na troca a combinar. Recebo carro ou moto de menor valor. Informações: (46) 99102-1017 (WhatsApp) ou (46) 3225-4655. www.bolicarveiculos.blogspot.com.br. Atendemos após as 18h, nos finais de semana e feriados.

Vende-se UNO Vivace, ano 2013, 1.0, 04 portas, cor branca, com ar quente, limpador e desembaçador traseiro. Valor à vista ou financiado: R\$ 29.300,00. Recebo moto de menor valor com partida elétrica, ou troco por carro até R\$ 55.000,00. In-



FAVERO
CORRETORES DE IMÓVEIS
CRECI/PR: 13348 CRECI/PR: 15485

46 3225-2204 . 46 9 9912-3045

VENDE



Casa com espaço amplo, possui sala, cozinha, 2 quartos, banheiro, churrasqueira, lavanderia, espaço para lazer, horta e árvores frutíferas, garagem para 2 vagas. Com ótima localização, seguro e com grades, localizada na Rua Javali, Centro. Área total 675m². Área de construção 140m².

VENDE



Sobrado em condomínio, com 02 dormitórios, sala com home, cozinha com armários e bancada, banheiro, área de serviço, churrasqueira e vaga de garagem. Rua Adão Mackievics, 52, Condomínio Residencial Tarso, casa nº111, sendo 48,17m² averbados & 25m² não averbados.
Valor R\$ 170.000,00

Av. Tupi, 1278 - Bortot - Pato Branco/PR
www.faveroimoveis.com.br

formações: (46) 99102-1017 (WhatsApp) ou (46) 3225-4655. www.bolicarveiculos.blogspot.com.br. Atendemos após as 18h, nos finais de semana e feriados.

produtos e serviços

Vendo quadra esportiva tamanho 15x30, grama sintética, nova. Interessados entrar em contato pelo fone whats (46) 9 9984-3044

empregos

Vaga para consultor (a) de peças. Nossos consultores de peças são responsáveis por executar atendimento a clientes internos e externos com propósito de realizar venda de produtos realizando a manutenção dos mesmos através de novos pedidos a fabrica ou através de transferências de outras filiais. Vaga

para PCD. Filial de Palmas - PR. Se interessou? Envie seu currículo para: dalgisa@verdesul.com.br

Estou disponibilizando serviços de diarista, mensalista, auxiliar de cozinha, serviços gerais. Com experiência comprovada e referência. Tratar: DaLuz (46) 9 9114-6959

Vaga para Departamento de Marketing / Publicidade e propaganda. Enviar currículo para: coordenacaogeral@pmed.com.br

Valdir está à procura de trabalho em Pato Branco, tem experiência em pintura, jardinagem, e serviços gerais. Contato 45 - 99141-8902

ANUNCIE AQUI



OBIETTO
ACESSÓRIOS ATEMPORAIS

CONTRATA

CONSULTOR DE VENDAS PARA LOJA NO SHOPPING

Perfil desejável:

- Experiência com vendas
- Ser organizado e dinâmico
- Boa comunicação
- Disponibilidade para trabalhar aos fins de semana

Interessados devem enviar currículo para inedia@obietto.com.br

Venha fazer sua lista

Casamento

Chá de cozinha

Chá bar

Open House

Bodas

KMA things
for home[®]

Presentes que criam memórias afetivas

46 3235 0460 • 46 9 9127 2109 ☎

Rua Tapajós, 61 • Sala 3 • Centro

Pato Branco • PR • @kmathingsforhome