



Pato Branco almeja Centro Municipal de Especialidades

Um dos locais cogitados para a implantação dos atendimentos é o atual prédio do INSS. Esta semana, houve a primeira conversa, a nível Federal, sobre a possibilidade de permuta, contudo, secretária de Saúde, Lilian Brandalise afirma que está tudo no começo. [PÁG. 4](#)

POLÍTICA

“Fim do prazo para cadastro eleitoral é 4 de maio”, alerta juíza

Em entrevista ao Diário, a juíza Franciele Estela Albergoni de Souza Vairich, da 73ª Zona Eleitoral, chamou a atenção para os prazos do calendário eleitoral que estão se encerrando, entre eles, o que permite a emissão ou transferência do título. [PÁG. 3](#)

SEGURANÇA

Polícia Militar prende casal acusado de assaltar taxista

[PÁG. 14](#)

ESPORTE

Azuriz estreia fora de casa no Campeonato Brasileiro da Série D

[PÁG. 15](#)

OTURISMO COMO FORMA DE RETOMADA ECONÔMICA

Hora da Aventura Trip/ @belezasdemangueirinha



Mangueirinha apresentou recentemente o plano de ação em turismo como forma de retomada economia. A iniciativa conta com parceria do Sebrae Paraná. Estudo apresentado à comunidade aponta atrativos com potencial turístico, como cachoeira da Fenda (foto), ao mesmo tempo em que segue até maio consulta pública para cadastramento de novos pontos.

**CRD**
CENTRO REGIONAL
DE DIAGNÓSTICO

**TOMOGRFIA
CORONÁRIAS**

FONE: (46) 3025-1100
RUA IGUAÇU, 1111 - CENTRO
PATO BRANCO
INSCRIÇÃO CRMPR Nº3713
RT: Dr. Fernando Hecke CRMPR 20173

**CASA BRANCA**
LIMPEZA EMPRESARIAL

46 3025.5152
casabrancapb.com.br

Sistema Fiep traz conteúdo especial na Semana da Educação

Com mais de 40 unidades operacionais estrategicamente posicionadas, além de 46 unidades móveis e 12 escolas móveis, Sistema Fiep chama a atenção para abrangência de suas ofertas



GELSON BAMPI

Os laboratórios do Senai simulam o dia a dia das indústrias, aliando a teoria com a prática profissional

Assessoria

Na semana em que se comemora o Dia da Educação (28 de abril), o Sistema Fiep prepara uma série de conteúdos especiais que apresentam suas entregas educacionais. Afinal, são mais de 40 unidades operacionais estrategicamente distribuídas pelo estado, 46 unidades móveis e 12 escolas móveis, que podem atender os 399 municípios paranaenses, garantindo maior proximidade com os polos industriais com foco no atendimento das reais necessidades das indústrias, contribuindo com o desenvolvimento de toda a sociedade.

Por meio das suas ofertas de Educação Básica, Educação Continuada, Ensino Técnico e Profissionalizante, Ensino Superior e Educação Executiva, as frentes de atuação do Sesi, do Senai e do IEL somam mais de 100 mil matrículas, segundo o último Relatório de Sustentabilidade divulgado em 2020. E tudo isso sem contar as Ações

Móveis, compostas por escolas móveis e unidades móveis que, em 2020, realizaram 11.293 matrículas de aperfeiçoamento profissional e 206 matrículas de qualificação profissional.

“Procuramos trabalhar com uma educação transformadora, direcionada para a formação humana, crítica e empreendedora”, diz Sidinei Rossi, gerente executivo de Educação do Sistema Fiep. “Nossas entregas têm como base metodologias educacionais direcionadas às necessidades das indústrias e às novas tendências de mercado, viabilizando a formação e qualificação de pessoas com competências para enfrentar os desafios do mundo do trabalho, com foco no contexto industrial”, acrescenta.

Para conferir todas as entregas acesse sistemafiep.com.br/educacao e não deixe de conferir a Semana da Educação em nossos blogs e redes sociais.

Comissão ouvirá envolvidos em supostas irregularidades no MEC na próxima semana

Agência Senado

A Comissão de Educação (CE) do Senado deve ouvir na próxima quinta-feira (28), a partir das 9h15, quatro pessoas supostamente envolvidas em irregularidades no Fundo Nacional de Desenvolvimento da Educação (FNDE). Eles são apontados como intermediadores e facilitadores de repasses do Ministério da Educação (MEC) para algumas prefeituras, que teriam ocorrido após negociação com pastores.

No requerimento para as oitavas (REQ 24/2022-CE), o senador Randolfe Rodrigues (Rede-AP) cita o áudio divulgado no mês passado em que o então ministro da Educação, Milton Ribeiro, dizia que, a pedido de Jair Bolsonaro, atendia a solicitações de repasses feitas por “amigos” de dois pastores — os repasses utilizariam verbas do FNDE.

Os depoimentos previstos para quinta-feira na CE são de dois ex-servidores comissionados do MEC e de dois homens apontados como mediadores dos repasses. Odimar Barreto, pastor e major aposentado da Polícia Militar de São Paulo. Segundo o requerimento, ele é apontado como um dos articuladores dos encontros entre pastores lobistas e prefeitos dentro do Ministério da Educação. Foi nomeado assessor especial do MEC em 2020, semanas após a posse de Milton Ribeiro, e exonerado do cargo em março de 2022, quando veio à tona as denúncias envolvendo os pastores acusados de cobrar propina para agilizar a liberação de recursos da pasta para prefeituras.

Também, Jorge Guilherme da Silva Souza, apontado em oitiva de prefeitos como proprietário da JG Consultoria e Assessoria, que seria uma das gerenciadoras do tra-



ROQUE DE SÁ/AGÊNCIA SENADO

A audiência foi solicitada pelo senador Randolfe Rodrigues

to da liberação de verbas com o FNDE/MEC. Luciano de Freitas, advogado que trabalhou como gerente de projetos na Secretaria Executiva do MEC. Ele é apontado como responsável por agilizar os repasses de recursos negociados pelos religiosos.

Crezus Ralph Lavra Santos, assessor da Assembleia Legislativa do Maranhão, apontado pela imprensa como mediador entre os pastores investigados e prefeitos do Maranhão.

No dia anterior, quarta-feira (27), os senadores da CE devem ouvir integrantes de um suposto “gabinete paralelo”, que seria responsável por direcionar os recursos públicos a prefeitos indicados por pastores evangélicos.

Após trocas, MDB mantém maior bancada do Senado

Agência Senado

Depois da recente janela partidária, diversos deputados e senadores mudaram de partido político. Além disso, houve uma grande fusão partidária entre DEM e PSL, que resultou no partido União Brasil. Mesmo após essas mudanças, o Movimento Democrático Brasileiro (MDB) manteve o posto de maior bancada partidária do Senado, com 12 senadores. Atualmente, estão representados na Casa 16 dos 32 partidos políticos regularmente registrados no Tribunal Superior Eleitoral (TSE).

A segunda maior bancada do Senado é a do Partido Social Democrático (PSD), com 11 senadores. O Partido Liberal (PL) tem 9 senadores. Podemos e União Brasil, 8 cada um.

Progressistas (PP) e Partido dos Trabalhadores (PT) têm cada um 7 representantes, seguidos de Partido da Social Democracia Brasileira (PSDB) com 6 e Partido Democrático Trabalhista (PDT) com 4.

O Partido Republicano da Ordem Social (Pros) e o Partido Trabalhista Brasileiro (PTB) têm 2 senadores cada. Cinco partidos contam com apenas um representante cada no Senado: Cidadania, Partido Socialista Bra-

sieliro (PSB), Partido Social Cristão (PSC), Rede Sustentabilidade e Republicanos.

Entretanto, os senadores podem mudar de sigla a qualquer momento, ao contrário dos deputados federais, como lembra o consultor legislativo do Senado, Gilberto Guerzoni. Segundo a legislação, senadores não perdem o mandato no caso de mudança de sigla a qualquer tempo, diferentemente dos deputados.

“Essa regra não se aplica aos eleitos pelo sistema majoritário: os chefes do Poder Executivo e os senadores. Os senadores, tanto na legislação quanto no entendimento consolidado do Poder Judiciário, podem mudar de partido a qualquer momento sem sofrer nenhum tipo de penalidade por isso”, afirmou o consultor.

Guerzoni também avalia que, com tantas legendas representadas na Casa, as negociações para votação de matérias tendem a ser mais difíceis e trabalhosas.

O Senado é composto por 81 senadores: 3 por estado mais 3 do Distrito Federal. Nas eleições de 2022 serão eleitos 27 senadores, um por unidade federativa. No Senado os partidos políticos também se organizam em blocos parlamentares.

Precisa ganhar tempo? Nós temos a solução!

Transporte de Encomendas

Transporte de Medicamentos

PR

SC

Acesse nosso site. Conheça nossas praças!

www.casaturlogistica.com.br

CASATUR Logística

cattani

Sempre uma boa viagem!

Juíza alerta que fim do prazo para cadastro eleitoral é 4 de maio

Cristina Vargas

cristina@diariosudoeste.com.br

Na quarta-feira (20), em entrevista ao Diário do Sudoeste, a juíza eleitoral da 73ª Zona Eleitoral, que contempla os municípios de Pato Branco, Itapejara D'Oeste, Bom Sucesso do Sul e Vitorino, Franciele Estela Albergoni de Souza Vairich, chamou a atenção para os prazos do calendário eleitoral que estão se encerrando e o eleitor precisa ficar atento.

A juíza ressaltou que no dia 4 de maio, por exemplo, é o último dia para o cadastro eleitoral, como operações de alistamento, transferência e revisão do título de eleitor.

“Quem tem alguma irregularidade ou quer tirar o título de eleitor para votar nas eleições deste ano tem esse prazo fatal, que faça chuva ou faça sol, ele fecha no dia 4 de maio”, enfatizou.

A magistrada destacou que o que mais chamou a atenção é que, segundo o relatório, há mais de 15 mil títulos em situação de irregularidade, na zona eleitoral.

“Pedimos que o eleitor entre no site do TSE (Tribunal Superior Eleitoral) – www.tse.jus.br – e consulte a sua situação eleitoral, se o título está apto ou cancelado, e tente regularizar a situação. O TSE desenvolveu um atendimento virtual muito intuitivo, muito fácil de usar, que qualquer eleitor com acesso à internet vai conseguir regularizar a situação por ali mesmo, sem interferência do cartório. Não vai precisar ficar na fila, como ocorreu em 2009 quando houve a coleta biométrica”, destacou.

A juíza lembrou que “aquele que não regulariza e não vota nas eleições, além da multa prevista no Código Eleitoral, tem também uma série de sanções das quais a mais grave é a perda do CPF. E hoje em dia sem CPF nem conta no banco a gente consegue ter. Por isso o eleitor tem que ficar atento e buscar regularizar a situação, pois após o período de fechamento de cadastro [que se encerra dia 4], a partir de 5 de maio até meados de novembro ele não vai conseguir.

Identificação biométrica

A magistrada lembrou que em 2009 a 73ª Zona Eleitoral teve uma revisão biométrica. “Todos os eleitores foram chamados a comparecerem ao cartório eleitoral para fazer a coleta dos dados biométricos, porque a identificação nas eleições, para conseguir votar, seria realizada somente pela bio-

Eleitorado

Segundo a Justiça Eleitoral, até a data de 20 de abril, Pato Branco contava com 58.544 eleitores aptos a votar, 11.970 cancelados e 995 suspensos.

No total de eleitores da 73ª Zona Eleitoral – que conta com 51 locais de votação e 252 seções eleitorais, somando os quatro municípios de abrangência – havia até o momento 74.473 aptos, 15.688 cancelados e 1.157 suspensos.



Juíza eleitoral da 73ª Zona Eleitoral, Franciele Estela Albergoni de Souza Vairich

metria. Todos que não compareceram para coletar a biometria na época tiveram o título cancelado, porque essa era a penalidade. Inclusive, não poderia nem votar na eleição para prefeito, em 2020. Mas com a pandemia, o TSE tomou como medida sanitária a suspensão da identificação biométrica, devido ao contato que esse tipo de identificação exige. Porém, após a eleição de 2020 todos esses títulos voltaram a ser cancelados, porque a identificação biométrica voltou a ser necessária”, salientou.

No entanto, por motivo de vários vídeos que circularam pela internet falando sobre o cancelamento dos títulos, fazendo com que muitas pessoas – principalmente idosos – se dessem conta de que seus títulos estavam realmente cancelados pela falta da identificação biométrica, a juíza contou que na noite de terça-feira (19) o TSE resolveu manter a suspensão da identificação biométrica. “Então, esse povo que não fez a biometria na época oportuna também vai conseguir votar nas eleições de 2022. Mas já fica o alerta que para as eleições de 2024, se a pessoa não regularizar sua situação eleitoral com a coleta da biometria a partir do ano que vem, não vai conseguir votar, terá o título cancelado”, enfatizou a juíza.

Primeira eleição

Em relação aos jovens que podem fazer o título neste ano, a juíza contou que na semana passada foi feito um trabalho onde a Justiça Eleitoral foi em busca do jovem eleitor.

“Através do programa do TRE do Paraná foram visitadas várias escolas de Pato Branco, como Premen, Carmela Bortot, Rui

Barbosa, Agostinho Pereira, Castro Alves, dentre outras, onde foram confeccionados, através de mutirão, 500 títulos de eleitor de jovens entre 15 anos – e que completam 16 até a data das eleições (2 de outubro) – e 18 anos. No entanto, quem não participou desse mutirão, mas quer votar, tem até às 23h59 do dia 4 de maio para entrar no site do TSE, clicar na aba amarela – serviços ao eleitor – e depois na opção ‘tire seu título’ e seguir todas as recomendações do site. Essas informações serão encaminhadas diretamente ao cartório eleitoral do domicílio do eleitor, e dentro de oito dias o cartório vai confeccionar o título”.

Passado esse prazo, de acordo com a juíza, a pessoa pode entrar novamente no site

do TSE e clicar na aba ‘imprimir seu título de eleitor’. “Pode ser impresso em folha A4, não precisa ir ao cartório, porque por enquanto não estão sendo realizadas as coletas biométricas. Lembrando que na hora da votação não precisa nem levar o documento impresso, é mais para o eleitor consultar a zona e a seção onde ele vai votar. Mas para votar terá que comparecer, no dia da eleição, com um documento com foto”.

Transferência

Para quem precisa fazer a transferência do título, a magistrada explicou que o prazo também se encerra em 4 de maio. E o atendimento também está sendo realizado através do site do TSE.

“Pessoas que mudaram para Pato Branco, Bom Sucesso do Sul, Itapejara D'Oeste ou Vitorino, por exemplo, têm que entrar no site do TSE, na aba ‘atendimento ao eleitor’ e ver sobre a transferência. Para que não tenham percalços no trâmite, antes de fazer isso é importante consultar se a situação está regular. Para isso, basta clicar na ‘multa eleitoral’ e conferir. Se tiver multa, precisa ser paga. O eleitor deve esperar uns dois, três dias para dar a compensação bancária, e então solicitar a transferência. Não precisa ir ao cartório, nem solicitar o novo título no cartório. Basta imprimir direto no site”.

O atendimento presencial no cartório, segundo a juíza, está sendo reservado para as pessoas que não têm internet ou que têm dificuldade de utilizar a ferramenta e não tem ninguém para auxiliar.

Pato Branco almeja prédio do INSS para Centro Municipal de Especialidades

Redação com assessoria
redacao@diariosudoeste.com.br

Em reunião nesta semana com o presidente do Instituto Nacional do Seguro Social (INSS), Guilherme Gastaldello Pinheiro Serrano, a deputada federal Leandre Dal Ponte (PSD-PR) debateu uma possível utilização do prédio onde funciona a previdência em Pato Branco para a instalação de um Centro Municipal de Especialidades. Ela também conversou com o presidente sobre a greve dos peritos do INSS.

Recentemente, a Prefeitura de Pato Branco enviou um ofício ao INSS propondo uma permuta: utilizar o prédio na rua Tapajós, onde atualmente funciona a previdência, para a implantação de um Centro Municipal de Especialidades e fornecer um outro espaço para realizar os atendimentos do INSS em Pato Branco.

“O atual prédio do INSS tem três andares e mais de 2 mil metros quadrados. E boa parte deste edifício está ociosa. Então, a ideia é que a Prefeitura de Pato Branco forneça outro local para realizar os atendimentos previdenciários e utilizar o prédio para melhorar os atendimentos à saúde do município”, detalhou a deputada.

A secretária de Saúde de Pato Branco, Lilian Brandalise confirma que recentemente esteve juntamente com o prefeito Robson Cantu observando o prédio, ao que definiu como “uma boa estrutura”.

A iniciativa do Município, de buscar um local amplo e de fácil acesso, tem a ver com consultas médicas. “Porque entrando para o Consórcio [Intermunicipal de Saúde – Conims], hoje o consórcio não tem estrutura para atender nossa demanda física, então, é uma for-



Estrutura do INSS em Pato Branco é em área central

ma de irmos pensando nas estruturas que tem no município, que possamos utilizar para fazer este tipo de aten-

dimento”, explicou a secretária dando ênfase a parte de especialidades médicas.

Lilian também disse

que até o momento, a movimentação que foi feita é a da deputada conversar com o presidente do INSS, porém,

que até o momento não houve outra tratativa formal. “Houve uma abertura de possibilidade de conversa e agora vamos começar esse diálogo com o gestor [regional] do INSS que é de Cascavel”, descreveu ela os trâmites, completando que tudo está muito no início.

“Temos uma gama significativa [de especialidades] que nos dão assistência, mas tem algumas especialidades que não conseguimos, e o Consórcio supriria, mas não espaço físico que ele tem [no bairro Samburago], porque não comporta”, comenta Lilian falando em ir organizando o atendimento da população de Pato Branco, com estruturas que permitam um melhor atendimento do que o atual.

Por se tratar de um início de tratativas, ainda não se tem ideia de um imóvel para apresentar como opção para o INSS.

Prefeitura implantará Centro de Cidadania na praça Santos Dumont

RODINEI SANTOS/ASSESSORIA PMPB

Assessoria

Para ampliar e facilitar o acesso à informação e inovação, a Prefeitura de Pato Branco implantará o Centro de Cidadania na Casa do Artesão, na praça Santos Dumont. O espaço contará com pontos de acesso online para serviços públicos, salas digitais para alfabetização digital e ambiente para workshops.

Desenvolvido pela equi-

pe da Secretaria de Ciência Tecnologia e Inovação, o espaço faz parte do projeto Cidade Inteligente e Sustentável. “O local visa a inclusão social e digital de todos os cidadãos, oferecendo oportunidades de crescimento e desenvolvimento, além de promover o sentimento de pertencimento a uma comunidade e estimular o engajamento em iniciativas para Cidades

Inteligentes”, enaltece a idealizadora do projeto, a diretora do Parque Tecnológico, Kátia Bertol.

O espaço já está sendo organizado e faz parte da primeira etapa da implantação do projeto Praças Inteligentes, “locais onde haverá a integração de tecnologia moderna, colocando a inovação a serviço dos cidadãos. Um espaço de interação, informação e co-



A Casa do Artesão está sendo estruturada para receber o projeto Praças Inteligentes

nectividade”, explica Kátia.

A previsão é para que até o início do próximo semestre o Centro de Cidadania esteja em funcionamento.

“Estamos transformando os espaços na nossa cidade. Nosso objetivo era descentralizar a administração municipal e colocar no espaço os atendimen-

tos da Secretaria de Desenvolvimento Econômico, porém, como uma forma de beneficiar ainda mais os pato-branquenses, optamos por transformar o local”, ressalta o prefeito, Robson Cantu.

O prefeito também agradece a indicação da Câmara de Vereadores, por

meio do presidente, que sugeriu a criação de um espaço para os idosos. “Importante indicação do vereador. Agora o espaço atenderá idosos, crianças, pessoas que tenham interesse em aprender e também que precisam de auxílio para emitir documentos entre outros”, completa.

ABRIL VERDE

SUA SEGURANÇA É NOSSA PRIORIDADE!

O que é Abril Verde?

O Movimento Abril Verde engloba ações de conscientização relacionadas à segurança e à saúde do trabalhador. Ela parte do pressuposto de que se pode fazer mais por um trabalho saudável e sem acidentes por meio de informações qualificadas. Fazendo Assim Fortalecer a comunicação e a cultura de prevenção de acidentes no ambiente de trabalho.

Mas, por que em Abril?

A Organização Internacional do Trabalho (OIT), em 2003, instituiu o dia 28 de Abril como o Dia Mundial de Segurança e Saúde no Trabalho, em memórias às vítimas de um acidente ocorrido em uma mina em Virgínia, nos Estados Unidos, em 1969.

No Brasil, a data foi decretada como o Dia Nacional em Memória das Vítimas de Acidentes e Doenças do Trabalho, pela Lei Nº 11.121n no ano de 2005.




Almoço #especial é com **Dako**



Somos **especialistas** em alguma coisa,
mas não mais que a nossa mãe.

Que tal retribuir uma vida de amor com um almoço especial, feito por você? Nos fogões **Dako**, o preparo será perfeito, nós garantimos a praticidade e rapidez, afinal nossas especialistas em amor merecem um upgrade na cozinha para os dias que você não vai cozinhar para ela.

Fogões e coifas que **se encaixam em qualquer cozinha**, produtos inovadores e tecnológicos, pensados para facilitar o dia a dia.

Mais uma dica? Visite as lojas **dako.com.br** e **loja.atlas.ind.br** aplique o cupom **DIADASMAES20** e receba **20% de desconto** para a compra do seu presente especial.



Copom está pronto para enfrentar inflação maior, diz presidente do BC

Agência Brasil

O Banco Central (BC) está pronto para aumentar os juros mais do que o previsto caso a inflação seja maior ou mais persistente que o esperado, disse o presidente do órgão, Roberto Campos Neto. Em viagem aos Estados Unidos, ele repetiu que o Comitê de Política Monetária (Copom) deve elevar a taxa Selic (juros básicos da economia) para 12,75% ao ano na próxima reunião, em maio, mas deu a entender que ajustes adicionais podem ocorrer.

“O Copom avalia que o momento exige serenidade para avaliar o tamanho e a duração dos choques atuais. [O comitê] persistirá em sua estratégia até que o processo de desinflação e a ancoragem das expectativas em torno de suas metas se consolide”, declarou Campos Neto em apresentação a investidores.

Com a inflação oficial pelo Índice Nacional de Preços ao Consumidor (IPCA) no maior nível desde 1994, Campos Neto repetiu declarações recentes de que o BC está

aberto a revisar o cenário de política monetária. Originalmente, estava previsto que o Copom elevaria os juros dos atuais 11,75% ao ano para 12,75% ao ano no próximo mês. Com a persistência da inflação, uma elevação adicional não está descartada para a reunião do Copom em junho.

“O Copom ressalta que seus futuros passos de política monetária poderão ser ajustados para garantir a convergência da inflação para suas metas e dependerá da evolução da atividade econômi-

ca, no balanço de riscos e nas expectativas e projeções de inflação para o horizonte relevante à política monetária”, acrescentou Campos Neto, que está em Washington para reuniões do Fundo Monetário Internacional (FMI), do Banco Mundial e do G20 (grupo das 20 maiores economias do planeta).

Guerra

Na apresentação, divulgada aos jornalistas, Campos Neto afirmou que a guerra entre Rússia e Ucrânia pode agravar as pressões

sobre a inflação em todo o planeta. De acordo com ele, os preços estão sujeitos a sofrer efeitos, tanto países desenvolvidos como em desenvolvimento, estão sofrendo com os impactos econômicos do conflito.

Segundo ele, a guerra pode atrasar a transição para uma economia verde. Isso porque que diversos países têm de recorrer a combustíveis fósseis no curto prazo para suprir a falta do gás natural russo e à escassez de insumos dependentes do petróleo, como fertilizantes.

Comitê da Câmara de Comércio Exterior aprova novas reduções de tarifas

Agência Brasil

Um conjunto de pleitos para a redução de tarifas de importação foi aprovado pelo Comitê-Executivo de Gestão (Gecex) da Câmara de Comércio Exterior (Camex) do Ministério da Economia na quarta-feira (20). Os pedidos são para zerar o imposto de 15 itens para evitar desabastecimento no país

e outros para baixar a 2%, de forma permanente, as alíquotas de 13 produtos na Tarifa Externa Comum (TEC) do Mercosul.

Segundo o Ministério da Economia, as medidas ainda serão enviadas para apreciação dos demais membros do bloco, na Comissão de Comércio do Mercosul (CCM) e no Comi-

tê Técnico N° 1 – Tarifas, Nomenclatura e Classificação de Mercadorias (CT-1).

“Os cortes incluem alíquotas de substâncias químicas utilizadas na produção de maquiagens e tinturas; corantes de cabelos; éter para fabricação de concreto; tintas para impressão; máquinas de café; raquetes de tênis e proteínas para

indústria de alimentos. Os casos foram aprovados por recomendação do Comitê de Alterações Tarifárias (CAT) da Camex e serão encaminhados à Comissão de Comércio do Mercosul”, detalhou a Camex.

Em outro voto, também conforme recomendação do CAT, o Gecex aprovou 13 pleitos de alte-

rações permanentes na TEC, baixando para 2% alíquotas que hoje estão entre 10% e 16%. A medida inclui produtos químicos usados por diversos segmentos industriais, além de itens para bicicletas, eletroímãs, alho em pó, chapas, folhas e tiras de alumínio. Esses pleitos ainda deverão ser analisados pelo CT-1.

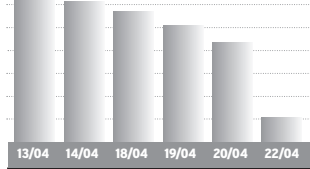
Indicadores Econômicos

BOVESPA 22/04/22

ÍNDICE BOVESPA
Baixa: 2,86% 111.077 pontos

Volume negociado: R\$ 28,88 bilhões

116.781 116.181 115.687 115.056 114.343 111.077



Ações	%	R\$
Petrobras PN	-3,93%	30,55
Vale ON	-5,95%	80,32
ItaúUnibanco PN	-2,41%	25,55
Bradesco PN	-1,90%	19,13
Magazine Luiza ON	-1,25%	5,54
Sid. Nacional ON	-7,63%	22,02
Cognia ON	-4,89%	2,53
Locaweb ON	-6,05%	7,92

BOLSAS NO MUNDO	%	R\$
Dow Jones	33.811,40	-2,82
Londres	7.521,68	-1,39
Frankfurt	14.142,09	-2,48
Tóquio	27.105,26	-1,63

OURO - BM&F	var. dia
22/04	R\$ 293,50 /grama + 1,21%

IR	Alíquota %	Parc. a deduzir
Até 1.903,98	-	-
De 1.903,99 até 2.826,65	7,5	142,80
De 2.826,66 até 3.751,05	15	354,80
De 3.751,06 até 4.664,68	22,5	636,13
Acima de 4.664,68	27,5	869,36

MÊS	TAXA SELIC	MÊS	TAXA SELIC
Set/21	0,44%	Nov/21	0,59%
Out/21	0,49%	*Dez/21	1,00%

*No mês corrente a Selic é sempre 1,00%

IR 2021 – A oitava parcela do Imposto de Renda 2021 (base 2020) venceu em 30/12, com a incidência de taxas de juros Selic de 3,62%.

Deduções: a) Assalariados: 1-R\$ 189,59 por dependente; 2 - pensão alimentícia; 3 - contribuição à Prev. Social; 4 - R\$ 1.903,98 por aposentado a partir de 65 anos; 5 - contribuições à previdência privada e aos Fapi pagas pelo contribuinte; **b) Carne Leão:** itens de 1 a 3 mais as despesas escrituradas no livro-caixa.

CÂMBIO 22/04/22

DÓLAR COMERCIAL	Var. abril: +0,92%
Compra	R\$ 4,804
Venda	R\$ 4,805

DÓLAR PTAX (Banco Central)	Var. abril: -0,11%
Compra	R\$ 4,7320
Venda	R\$ 4,7326

DÓLAR PARALELO	Var. abril: +1,19%
Compra	R\$ 4,69
Venda	R\$ 5,11

DÓLAR TURISMO	Var. abril: +1,19%
Compra	R\$ 4,69
Venda	R\$ 5,09

ÍNDICES DE INFLAÇÃO

Índices em %	out	nov	dez	jan	fev	mar	ano	12m
INPC (IBGE)	1,16	0,84	0,73	0,67	1,00	1,71	3,42	11,73
IPCA (IBGE)	1,25	0,95	0,73	0,54	1,01	1,62	3,20	11,30
IPCA-15 (IBGE)	1,20	1,17	0,78	0,58	0,99	0,95	2,54	10,79
IPC (FIPE)	1,00	0,72	0,57	0,74	0,90	1,28	2,95	10,96
IGP-M (FGV)	0,64	0,02	0,87	1,82	1,83	1,74	5,49	14,77
IGP-DI (FGV)	1,60	-0,58	1,25	2,01	1,50	2,37	6,00	15,57
IPA-DI (FGV)	1,90	-1,16	1,54	2,57	1,94	2,80	7,49	17,62
IPC-DI (FGV)	0,77	1,08	0,57	0,49	0,28	1,35	2,13	9,68
INCC-DI (FGV)	0,86	0,67	0,35	0,71	0,38	0,86	1,97	11,47

REAJUSTE ALUGUÉIS

Índice	fev	mar	abr
INPC (IBGE)	1,1060	1,1080	1,1173
IPCA (IBGE)	1,1038	1,1054	1,1130
IGP-M (FGV)	1,1691	1,1612	1,1477
IGP-DI (FGV)	1,1671	1,1535	1,1557

* Correção anual. Multiplique valor pelo fator acima

PREVIDÊNCIA

Venc.: empresas 20/04, pes. físicas 15/04, emp. domésticos 06/04. Atraso gera multa 4% a 100%+juros.

Empresário/empregador

Contribui com 11% sobre o pró-labore, entre R\$ 1.212,00 (R\$ 133,32) e R\$ 7.087,22 (R\$ 779,59), através de GPS

Autônomo

- 1) Quem só recebe de pessoas físicas: recolhe por carnê 20% sobre os limites de R\$ 1.212,00 (R\$ 242,40) a R\$ 7.087,22 (R\$ 1.417,44).
- 2) Quem só recebe de pessoas jurídicas: a empresa recolhe 11% sobre o máximo de R\$ 7.087,22 (R\$ 779,59) e desconta do autônomo
- 3) Quem recebe de jurídicas e físicas: desconto de 11% sobre as jurídicas, até R\$ 7.087,22 (R\$ 779,59). Se não atingir este teto, recolhe 20%, via carnê, sobre a diferença até R\$ 7.087,22.
- 4) Aut. especial: sobre R\$ 1.212,00, recolhe 5% (donas de casa, Lei 12.470/2011) ou 11% (demais especiais), mas a aposentadoria é por idade.

EURO 22/04/22

EURO	Var. abril: -2,84%
Compra	R\$ 5,1044
Venda	R\$ 5,1069

EURO TURISMO	Var. abril: -1,43%
Compra	R\$ 4,98
Venda	R\$ 5,51

OUTRAS MOEDAS X REAL	R\$
libra	R\$ 0,0368
Libra esterlina	R\$ 6,08
Peso argentino	R\$ 0,041

US\$ 1 É IGUAL A:	R\$
libra	128,80
Libra esterlina	0,78
Euro	0,93

OUTROS INDICADORES

	fev	mar	abr
TJLP (%)	6,08	6,08	6,82
Sal. mínimo	1.212,00	1.212,00	1.212,00
FGTS (%)	0,2466	0,2466	0,2466
UPC	23,54	23,54	23,54

TAXA SELIC ANUAL: 11,75%

COMPETÊNCIA MARÇO

Fontes: Sinduscon/PR e Sinduscon regionais - R\$R	R\$/m2	FEV	MAR	%m	%ano	%12m
Paraná	2.015,00	2.030,84	0,79	1,37	14,72	
Norte	2.014,66	2.023,13	5,99	4,52	11,93	
Noroeste	2.012,15	-	0,88	1,93	22,67	
Oeste	2.054,45	2.074,11	0,96	1,63	14,44	

CUB PARANÁ

Grupo 1	R\$ 1.617,00	Grupo 3	R\$ 1.738,00
Trab. s na agricultura		Trab. produção de bens e serviços industriais	
Grupo 2	R\$ 1.680,80	Grupo 4	R\$ 1.870,00
Serviços administrativos, domésticos e gerais, vendedores e trab. de reparação		Técnicos nível médio	

*Valores válidos de 01/01/22 a 31/12/22

SAL. MÍNIMO - PARANÁ

EMPREGADOR	Pessoas físicas e empresas não optantes do Simples pagam uma taxa de 12%
SALÁRIO FAMÍLIA 2021	
Salários até R\$ 1.503,25	51,27

POUPANÇA, TR 22/04/22

Poupança antiga: depósitos até 03/05/12
Nova poupança: dep. a partir de 04/05/12

POUP. ANTIGA	%	ano	12 m
Fevereiro/22	0,5000	1,06	6,28
Março/22	0,5976	1,67	6,39

NOVA POUPANÇA	%	ano	12 m
Fevereiro/22	0,5000	1,06	3,84
Março/22	0,5976	1,67	4,34

TR MÊS	%	ano	12 m
Fevereiro/22	0,0000	0,06	0,06
Março/22	0,0971	0,16	0,16

Período	POUP ANTIGA	POUP NOVA	REMUN BÁSICA
26/2 a 26/3	0,5000	0,5000	0,0000
27/2 a 27/3	0,5000	0,5000	0,0000
28/2 a 28/3	0,5000	0,5000	0,0000
1/3 a 1/4	0,5976	0,5976	0,0971
2/3 a 2/4	0,6304	0,6304	0,1298
3/3 a 3/4	0,5997	0,5997	0,0992
4/3 a 4/4	0,5673	0,5673	0,0670
5/3 a 5/4	0,5779	0,5779	0,0775
6/3 a 6/4	0,6017	0,6017	0,1012
7/3 a 7/4	0,6355	0,6355	0,1348
8/3 a 8/4	0,6393	0,6393	0,1386
9/3 a 9/4	0,6422	0,6422	0,1415
10/3 a 10/4	0,6129	0,6129	0,1123
11/3 a 11/4	0,5855	0,5855	0,0851
12/3 a 12/4	0,5938	0,5938	0,0933
13/3 a 13/4	0,6274	0,6274	0,1268
14/3 a 14/4	0,6513	0,6513	0,1505
15/3 a 15/4	0,6559	0,6559	0,1551
16/3 a 16/4	0,6260	0,6260	0,1254
17/3 a 17/4	0,6063	0,6063	0,1058
18/3 a 18/4	0,5748	0,5748	0,0744
19/3 a 19/4	0,5762	0,5762	0,0758
20/3 a 20/4	0,6095	0,6095	0,1090
21/3 a 21/4	0,6329	0,6329	0,1322
22/3 a 22/4	0,6021	0,6021	0,1016
23/3 a 23/4	0,6046	0,6046	0,1041
24/3 a 24/4	0,5839	0,5839	0,0835
25/3 a 25/4	0,5512	0,5512	0,0509
26/3 a 26/4	0,5524	0,5524	0,0521
27/3 a 27/4	0,5856	0,5856	0,0852
28/3 a 28/4	0,6089	0,6089	0,1084

Mercado Agropecuário

LOTES - ATACADO 22/04/22

SOJA - saca 60kg	R\$	SEM	30 d.
Paranaguá	190,00	1,6%	-7,8%
Ponta Grossa	185,00	2,8%	-7,0%
Maringá	185,00	2,8%	-7,0%
Cascavel	185,00	2,8%	-7,0%
Sudoeste	186,00	2,2%	-7,0%
Guarapuava	184,00	2,2%	-8,0%

TRIGO - saca 60kg	R\$	SEM	30 d.
Paraná	112,00	2,8%	1,8%
Ponta Grossa	107,00	2,9%	-1,8%
Maringá	102,00	-1,0%	-4,7%
Cascavel	102,00	-3,8%	-4,7%

INDICADORES CEPEA/ESALQ	22/04	DIA	MÊS
MILHO - saca 60kg			
Bezeiro (1)	2.678,18	-0,05%	-6,67%
Boi gordo (2)	327,75	-1,10%	1,39%
Café (3)	1.243,89	2,47%	0,02%
Algodão (4)	714,81	-0,71%	-1,52%

PRODUTO	22/04	DIA	MÊS
MILHO - saca 60kg			
Paranaguá			

Potencial turístico de Mangueirinha é descrito em estudo

Município quer investir no setor para alavancar a geração de emprego renda. Prefeitura e Sebrae estão à frente do inventário do turismo e a população do município pode contribuir com informações até o dia 10 de maio

Redação com assessoria

redacao@diariosudoeste.com.br

Mangueirinha, está promovendo ações ligadas ao turismo, como parte do Programa de Retomada Econômica, em parceria com o Sebrae Paraná. Na atual etapa, está em elaboração o inventário turístico, documento que abrange informações relacionadas à infraestrutura de apoio, aos serviços e equipamentos e aos atrativos e potenciais turísticos locais.

No início do mês, foi apresentado pelo Sebrae, juntamente com as secretarias de Esporte, Cultura, Turismo e Lazer e Indústria e Comércio, as Perspectivas do Turismo em Mangueirinha. Desde então vem sendo evidenciado ainda mais a consulta pública, iniciada em 2021, para que a comunidade possa incluir estruturas, serviços e atrativos ainda não registrados ou corrigir dados. O prazo vai até o dia 10 de maio e as contribuições devem ser repassadas à Secretaria de Esporte, Cultura e Turismo, na praça Olímpio Santos.

Manuel Ricardo Mordaski de Almeida, secretário de Esporte, Cultura, Turismo e Lazer de Mangueirinha, detalha que, inicialmente, está sendo diagnosticado qual o cenário turístico local.

“Estamos reunindo informações sobre estrutura, atrativos e



DIVULGAÇÃO

Turismo náutico e de pesca são destacados no Lago do Iguaçu

nichos que podem ser explorados em um inventário. Há também previsão de capacitações para os empreendedores no segmento, entre outras ações”, relata Manuel.

Ele pontua ainda a união de esforços do Poder Público e da iniciativa privada para impulsionar o setor turístico de Mangueirinha. “O Sebrae também está sendo um parceiro que está nos ajudando muito nesta retomada após a pandemia”, frisa.

Ecoturismo

Bruno Benitz Blesa é um dos empreendedores do segmento no município. Em parceria com Marlon Rezende, comanda a Hora da Aventura Trip, que trabalha com o ecoturismo - caminhadas, acampamentos, trilhas e visitação aos pontos turísticos da cidade, principalmente cachoeiras.

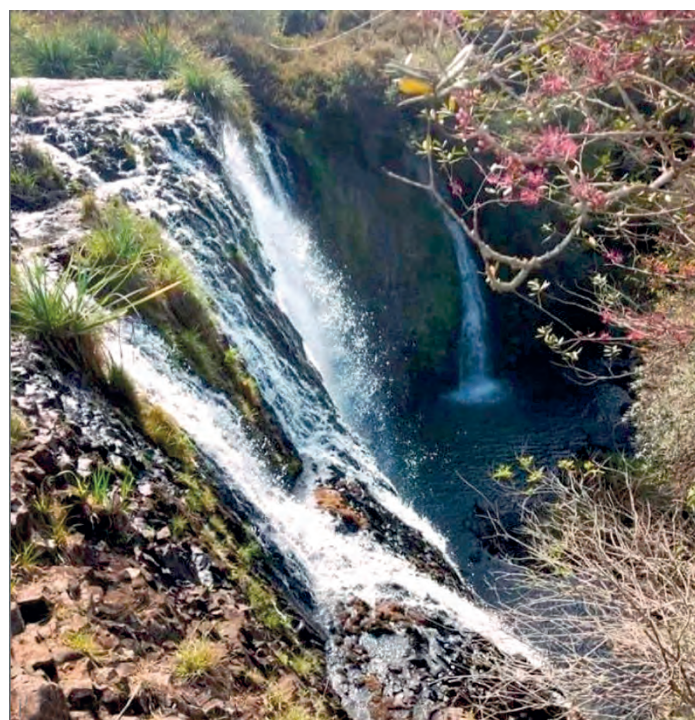
“Estamos unidos com a Administração local e demais operadores do turismo para que essa ideia se torne realidade. Já operamos no segmento há um ano e não vamos parar por aí. Mangueirinha tem muito potencial e merece ser referência no ecoturismo da região”, afirma Bruno.

Atrativos

Na versão preliminar do inventário, estão listados 12 segmentos de oferta turística: ecoturismo, etnoturismo (nas terras dos povos indígenas), de aventura, cicloturismo, observação de pássaros, lazer, náutica, pesca, de negócios e eventos, tecnológico-científico, religioso e rural. Entre os atrativos, cachoeiras que desaguam no lago da hidrelétrica Governador Ney Braga, a mata nativa de araucárias (com pinheiros de mais de 500 anos) e mirantes.

O estudo ainda elenca a quantidade de pessoas indicadas para cada passeio, valores que variam de R\$ 35 a R\$ 100 por visitante.

São catalogados, dez mirantes, com vista para o Lago do Iguaçu. Dez também são as cachoeiras relacionadas no estudo, sendo a trilha mais curta, uma caminhada de 400 metros e a mais longa, três quilômetros dentro da Área Indígena Kaingang.



Ainda é apontado como um ponto de potencial turístico a Cova da Onça, uma caverna em uma propriedade privada na localidade de Bela Vista, que também tem vista panorâmica para o rio Marrecas. Nesta mesma região, existe uma cascata descrita pelo estudo como “imponente em altura.”

Cachoeira do Rio Covó

JULIANA EKERT / @BELEZASDEMANGUEIRINHA

Estudo preliminar

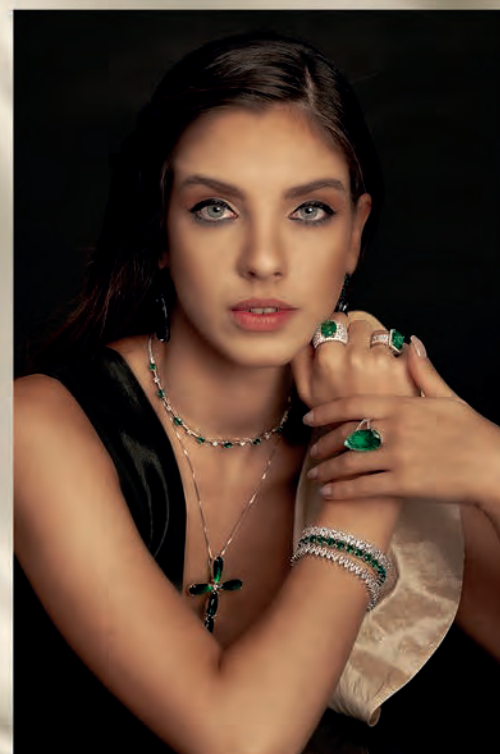
No dia 7 de abril, foram apresentadas algumas ações já realizadas no projeto, que começou no ano passado, incluindo a logomarca e a identidade visual criadas pelo Sebrae Paraná, que também tem sido responsável pelo suporte à secretaria na estruturação do planejamento, na melhoria das áreas públicas de interesse turístico e apoio na articulação institucional, com IGR Vales do Iguaçu e Paraná Turismo.

A consultora do Sebrae Paraná, Alyne Chicocki, observa que a versão preliminar do inventário turístico, com mais de cem páginas, também foi apresentada à comunidade.

“O turismo é um setor transversal, que impacta na economia de diversos outros setores. Vamos preparar estas empresas para que os turistas tenham experiências positivas em Mangueirinha. Estão previstas capacitações relacionadas à qualidade do equipamento turístico, do atendimento, da gestão e do relacionamento com os clientes”, frisa Alyne. Há, ainda, a intenção de se implantar o Selo de Qualidade no Turismo.

Nova Obietto ainda mais completa!

agora no
PBSSHOPPING



OBIETTO
ACESSÓRIOS ATEMORÁIS

@obiettoaccessorios

Covid-19: ministro oficializa fim de emergência sanitária

Agência Brasil

O ministro da Saúde, Marcelo Queiroga, assinou a portaria de encerramento da emergência de saúde pública de interesse nacional da pandemia da covid-19, na sexta-feira (22). Essa condição reconhecia a gravidade da pandemia e dava base para políticas e medidas de autoridades de saúde nos níveis federal, estadual e municipal. A norma deverá ser publicada em edição especial do Diário Oficial da União ainda na sexta.

O fim da emergência de saúde pública terá um prazo de transição de 30 dias, para adequação dos governos federal, estaduais e municipais, ou seja, a portaria passa a valer em 22 de maio.

Em entrevista coletiva, o ministro e secretários da pasta afirmaram que essa mudança não comprometerá as diversas ações e o aporte de recursos para a vigilância em saúde.

“Mesmo que tenhamos casos de covid-19, porque o vírus vai continuar circulando, se houver necessidade de atendimento na atenção primária e leitos de UTI, temos condição de atender”, declarou.

Quanto à manutenção da condição de pandemia pela Organização Mundial da Saúde (OMS), o titular da pasta acrescentou que a portaria lida com o encerramento da emergência de saúde pública de interesse nacional, sem mencionar pandemia ou endemia.

Um impacto chave do fim da emergência será sobre as medidas de restrição e prevenção, como a obrigatoriedade do uso de máscaras, definida por estados e municípios. “O que muda é a questão de se restringir as liberdades individuais de acordo com as vontades de um gestor municipal. Não faz mais sentido este tipo de medida. A minha expectativa é que se acabe essas exigências”, disse.

Vacinação

Outro efeito do fim da emergência será sobre a exigência de vacinação para acesso a locais fechados. O ministro criticou essa exigência. Ele lembrou que 74% da população completaram o ciclo vacinal.

Sobre 2023, o ministro afirmou que “ninguém sabe” como será a vacinação contra a covid-19. “Vamos vacinar só idosos, profissionais de saúde, gestantes, crianças? Com qual vacina? Essa que temos, outra com capacidade de combater variantes? A ciência trará essas respostas”, ressaltou.

Sobre as vacinas e medicamentos autorizados em caráter emergencial pela Agência Nacional de Vigilância Sanitária (Anvisa), o ministro disse que solicitou a prorrogação da medida por mais um ano.

Força-tarefa que investiga ataques criminosos em Guarapuava deve ser reforçada

AEN

O Governo do Estado afirmou na sexta-feira (22), que vai reforçar a força-tarefa que investiga os ataques criminosos ocorridos em Guarapuava, na Região Central do Paraná, durante o feriado da Páscoa, entre a noite de domingo (17) e a madrugada de segunda-feira (18). Um grupo especializado, de Curitiba, se juntará à operação a partir de segunda (25), ampliando a integração entre as forças de segurança em busca da resolução.

Atualmente, a força-tarefa é composta pelas polícias do Paraná (Civil, Militar e Científica), Polícia Federal e Polícia Rodoviária Federal, além de Polícias Cíveis de outros estados. A informação foi confirmada pelo delegado Rubens Miranda, chefe da Subdivisão da Polícia Civil do Paraná (PCPR) em Guarapuava.

“Esse reforço vem para se somar com os policiais que já estão aqui, em campo, em busca da elucidação deste caso. É o momento de união de esforços para termos êxito na prisão desses bandidos que formam essa quadrilha”, destacou o delegado. “Não vamos sair



Delegado afirmou que investigações levam a grupo nacional, com olheiro local

de Guarapuava enquanto não avançarmos com as prisões”.

Além do reforço no contingente de policiais, com operações diárias em campo, Miranda explicou que a força-tarefa conta com a tecnologia disponibilizada pela Secretaria de Estado da Segurança Pública (Sesp) na produção de provas para identificação dos assaltantes. Com apoio da Polícia Científica, todo o material biológico recolhido está sendo analisado em Curitiba.

Além disso, técnicos estão se dedicando em período integral à avalia-

ção das imagens do circuito interno de segurança da transportadora de valores atacada pela facção. Em razão da grande quantidade de objetos, a expectativa é que o resultado dos exames fique pronto no começo da próxima semana.

Essa metodologia é essencial para saber se duas pessoas detidas, ouvidas pela polícia e posteriormente liberadas durante a semana, tiveram algum tipo de participação na tentativa de assalto. “Com os laudos e exames em mãos, vamos poder cruzar informações para chegar aos autores”, disse Miranda.

O delegado informou ainda que as investigações até o momento apontam para liderança de uma organização nacional, com olheiros locais que ajudaram no planejamento do crime. Segundo ele, a facção chegou à cidade bem próximo ao horário de início da tentativa de assalto, por volta das 22 horas de domingo, e se dividiu em duas partes – uma atacou o 16º Batalhão da Polícia Militar de Guarapuava e a outra ficou responsável pelo assalto à transportadora.

Almoço especial para o Dia das mães? Só se for com Dako!

Informe Publicitário

Todos somos especialistas em alguma coisa, mas não mais que a nossa mãe. Sabe aquele cheirinho de comida inigualável, que dá água na boca e nos acolhe?

Que tal retribuir uma vida de amor com um almoço especial, feito

por você?

Nos fogões Dako, o preparo será perfeito, nós garantimos a praticidade e rapidez, afinal nossas especialistas em amor merecem um upgrade na cozinha para os dias que você não vai cozinhar para ela.

Fogões e coifas que se encaixam

em qualquer cozinha, produtos inovadores e tecnológicos, pensados para facilitar o dia a dia. Dako, ainda melhor!

Mais uma dica? Visite as lojas dako.com.br e atlas.com.br use o cupom DIADASMAES20 e ganhe 20% para a compra do seu presente especial.

PATROCINADORES

REALIZAÇÃO:

APOIO:

17ª FESTA

Leitão Maturado

Itapejara D'Oeste

46 99922-8038 (Deon)

Dia: 01/05/2022



Família é o laço mais importante que nos dá a certeza de que não estamos sozinhos. É amor! Mamãe Andressa Somavilla e papai João Becker com suas princesas Luísa e Júlia. Foto Casulo Baby Fotografia



Matheus Rios Duarte completou dois aninhos no dia 3 de março, é filho de Andriely e Vanderlei. Foto Chicoski Digital

Parabéns, família! Tenho certeza que esse bebê será muito amado, será sinal de esperança. Aproveite cada instante com amor. Henri, filho de Amanda e Alan Savio. Foto Casulo Baby Fotografia



Kyara Vieira Duarte completou um aninho no dia 15 de março, é filha de Roberta e Tiago. Foto Chicoski Digital



Izaac de Chaves completou dois aninhos em 8 de março, é filho de Daniele e Altair e Irmão da Yasmin e do Joaquim. Foto Chicoski Digital

cresol.com.br

É fácil investir com **segurança.**

INVESTISTA

Para quem busca investimentos regulares, com baixo risco e sem complicações.

#vemjuntoinvestir

CRESOL

WWW.SIMEPAR.BR

PATO BRANCO

MÁX.
24°
MIN.
14°



F. BELTRÃO 24°/15°



CURITIBA 23°/15°



CASCADEL 24°/16°



LONDRINA 23°/17°



PROBABILIDADE DE CHUVA 90% | 30mm

LUA

ESTAÇÃO

TELEFONES ÚTEIS



MINGUANTE

OUTONO

POLÍCIA 190
BOMBEIROS 193
SAMU 192

PALAVRAS CRUZADAS DIRETAS

www.coquetel.com.br

© Revistas COQUETEL

A pessoa que age como máquina (fig.)	Reclamação Judô, caratê e jiu-jitsu	Tribunal Superior do Trabalho (sigla)	Juventude Pedra de amolar	Aldeias indígenas Humorista cearense	Líquido para frituras
Jogo praticado na areia da praia					
Personagem da Turma da Mônica (HQ)			Queira muito bem a		
		(?) voador: óvni Claro; visível			
Tiranossauro (?), animal extinto			Extensão de arquivos de vídeo (Inform.)		Quarto pecado capital (Bíblia)
Resolvido (problema) Metro (símbolo)	Hiato de "dieta"		Profissional como Isabeli Fontana		
		Animal da raça do burro (Zool.)			
(?) Disney: criou o Mickey			A sexta nota musical Gelo, em inglês		
Cortado à maneira dos ratos	Orifício obstruído pelo cravo (Med.)	Dicionário (abrev.) Tiro (gíria)			Penhasco; rochedo
		Coletivo de artistas Igor Cotrim, ator			
			Tom Hanks, ator (Cin.) Conteúdo de bolas		
Referente à ópera Golpe do pugilista			(?) de serviço, cômodo da casa		

3/avil — ice — rex — 4/muar — titi — walt. 6/elenco.

pe. REGINALDO MANZOTTI
O PODER DA CURA
O NOVO LIVRO DO
PE. REGINALDO MANZOTTI
O PODER DA CURA
JÁ NAS BANCAS E LIVRARIAS!
/editorapetra

Solução

V	E	R	O	O	S
H	I	O	I	R	T
O	N	E	T	O	V
R	V	O	E	O	H
C	I	D	D	C	
V	T	O	D	I	O
R	V	N	M	L	V
I	L	V	E	I	L
V	O	D	V	N	V
O	C	S	I	D	X
E	M	V	I	L	L
T	O	B	O	S	E
O	T	V	M	O	L

RADICCI

iotti



NOVELAS

Além da Ilusão

Rafael contém a irritação depois que Isadora aceita trabalhar com Joaquim. Julinha acolhe Santa. Artur procura Davi e avisa que ele está sendo acusado de outro crime. Leônidas não consegue entender a briga entre Matias e Heloísa. Davi fala com Isadora sobre a nova acusação do mágico sem revelar sua identidade. Padre Tenório se prepara para resgatar os primos que estão sendo perseguidos pela polícia, e Olívia decide ir com ele. Joaquim avisa a Úrsula do jantar que fará para as vedetes. Margô conta para Iolanda a história de Úrsula. Úrsula se desespera ao ver Margô chegar para o jantar.

Quanto Mais Vida, Melhor!

Guilherme/Flávia teme pela vida de Flávia/Guilherme. Roni se enfece ao saber que a banda de Murilo tocará em outro bar. Celina tenta impedir a venda da clínica de Guilherme. Carmem chega para o evento da International Cosmetic Fair. Neném/Paula e Paula/Neném descobrem por que Flávia/Guilherme está passando mal. Rose ouve Neném chamar por ela no aeroporto.

Pantanal

Juma aponta a arma para Tibério e afirma que ninguém pode saber sobre Jove. José Leôncio fala com Mariana, que se desespera. Tibério pede para Muda ir embora com ele. Madeleine se descontrola ao saber do sumiço de Jove. Tadeu questiona Filó sobre o relacionamento dela com seu padrinho. Tibério volta para a fazenda, mas não conta sobre Jove. Guta desmoraliza Tenório na frente da mãe. José Leôncio decide se divorciar de Madeleine. Jove recobra a consciência e Juma fica feliz. José Leôncio vai embora da mansão dos Novaes. O Velho do Rio diz a Juma que Jove não vai mais sair do Pantanal.

HORÓSCOPO

ÁRIES 21/03 A 20/04

Momento em que fará muitas relações, mas poucas amizades sinceras e leais. Por outro lado, será bom ir se precavendo, pois a partir de amanhã, entrará em uma das mais desfavoráveis e difíceis fases do ano.

LIBRA 23/09 A 22/10

Momento em que pela influência e colaboração dos amigos, vizinhos e dos superiores poderá realizar seus desejos. Ótimo para o amor. Cuidado com uma nova amizade, pois a intenção pode não ser das melhores.

CAPRICÓRNIO 22/12 A 20/01

Não deixe que invejosos e incapazes estraguem sua paz no lar e no trabalho. Analise as pessoas, e só dê crédito àquelas honestas. Os planetas revelam também certo interesse pela religião e filosofia. Faça uma reflexão profunda e busque a sua verdade interior.

TOURO 21/04 A 20/05

Momento em que deverá tomar cuidado com estranhos, novas amizades, vizinhos e pessoas que são de sua inteira confiança. Só viaje se for de muita necessidade. Cuide da sua saúde e evite excessos.

ESCORPIÃO 23/10 A 21/11

Influxos astrais excelentes para tratar de negócios novos. Submeta-se a testes psicológicos, aprimore seus conhecimentos. Ótimo para associações, para mudança de emprego se o atual não o satisfaz. Romance favorecido.

AQUÁRIO 21/01 A 19/02

Momento favorável para reencontrar com os amigos de trabalho, com os familiares e com a pessoa amada. O sucesso profissional, bem como as novas empresas e empreendimentos será evidente.

GÊMEOS 21/05 A 20/06

Momento em que receberá o auxílio de pessoas de posição superior. Sua moral deverá ser exaltada, bem como suas qualidades mentais e profissionais. Todavia, cuide bem do seu dinheiro e fale somente a verdade.

SAGITÁRIO 22/11 A 21/12

Sua energia atual, aliada a sua persistência, poderá lhe proporcionar vantagens reais. Evite depender dos demais tomando suas próprias iniciativas. Até o meio dia estará no melhor período para apostas nos jogos ou loterias.

PEIXES 20/02 A 20/03

Momento em que se encontrará mais ambicioso, empreendedor, hábil e confiante em si mesmo, o que deverá levá-lo a ter lucros nos negócios. Muito sucesso profissional e social e muita prosperidade geral.

CÂNCER 21/06 A 20/07

Você deverá evitar atritos e discussões e tudo que possa de algum modo prejudicar você seja fisicamente, mental e moralmente. Você se mostrará mais dinâmico, inclusive em sua maneira de concretizar suas ideias, que poderão ser expressas com grande facilidade.

LEÃO 22/07 A 22/08

Momento benéfico. Conseguirá muito do que pretende realizar. Com a vantagem de estar mais preocupado agora em manter o orçamento equilibrado. O período será excelente, pois as pessoas estarão notando muito seu visual e seu comportamento.

VIRGEM 23/08 A 22/09

Esta benéfica influência atingirá diretamente sua capacidade mental, dando mais disposição para entabular e pensar nas novas empresas e especulações que pretende realizar. Favorável a loteria e a sorteios.

CONHEÇA CANCÚN
com quem tem **EXPERTISE** no turismo receptivo para **BRASILEIROS!**

PACOTES - PASSEIOS - ASSESSORIA - CASAMENTOS
ROTEIROS PERSONALIZADOS - ATENDIMENTO 24H
TURISMO RECEPTIVO PARA BRASILEIROS

Tio Nenê Tours
A sua casa em Cancun!

MON segue com mostra Da Vinci Experience

Exposição interativa apresenta projeções em realidade virtual e maquetes de invenções

MON



Exposição que iniciou em fevereiro segue até 8 de maio

Assessoria

A mostra "Da Vinci Experience e suas invenções" está em exposição no Museu Oscar Niemeyer em Curitiba apresentando a trajetória de Leonardo da Vinci (1452-1519), uma das mentes mais brilhantes da história, de forma interativa e inovadora.

A mostra é dividida em quatro núcleos que mostram as diversas abordagens do artista - engenharia, arquitetura, pintura e anatomia -, além de vídeos e uma sala de imersão que convidam o público a mergulhar no universo criativo de Da Vinci por meio de diferentes linguagens.

"Da Vinci Experience e suas invenções" pode ser vista nas salas 3 e 6 do Museu Oscar Niemeyer até 8 de maio de 2022.

O MON fica aberto até as 18h, mas o último horário de acesso às exposições é 17h. Os momentos mais tranquilos para visitação do Museu são terças, quintas e sextas-feiras, ou aos fins de semana, na parte da manhã.

Diálogo entre público e arte

"Com o propósito de sensibilizar as pessoas para a arte e pela arte, a realização da mostra Da Vinci Experience vem ao encontro das premissas do MON", afirma a diretora-presidente do Museu Oscar Niemeyer, Juliana Vosnika.

Ela explica que além de colecionar e expor artes visuais, arquitetura e design, a instituição busca oferecer aprendizados transformadores e diálogos constantes entre público e arte. "O Museu Oscar Niemeyer é um espaço vivo que proporciona experiências únicas e inesquecíveis. A mostra imersiva sobre Da Vinci sem dúvida será mais uma delas", comenta Juliana.

"A exposição destina-se a um público de todas as idades. O objetivo é compartilhar o universo particular das criações de Da Vinci e revelar alguns dos mistérios que habitavam a mente do gênio", explica Ricardo Ribenboim, diretor da Base7 Projetos Culturais, responsável pela mostra.

Na Sala de Máquinas, o visitante encontra dez reproduções artesanais das famosas máquinas pensadas e desenvolvidas pelo ar-

tista, como o paraquedas, o volante e a asa-delta. Leonardo da Vinci, acima de tudo, foi um cientista brilhante e projetou dispositivos que, posteriormente, viriam à luz em sua forma definitiva.

Projeções gigantescas e uma trilha sonora Dolby Surround 360° coroam a narrativa, formando a Sala Imersiva. Nela, o público mergulha em centenas de imagens digitalizadas e vídeos em alta definição.

Concebida pela Crossmedia Group e consultoria de Roberta Barsanti, diretora do Museo Leonardiano, em Vinci, a exposição foi exibida na Itália, nas cidades de Milão, Florença e Treviso; no Peru, em Lima; no Chile, em Santiago; na Colômbia, em Bogotá; e no Brasil, em São Paulo.

Ministério do Turismo e Copel apresentam a exposição, que conta com patrocínio da Uninter, apoio do Park Shopping Barigüi, Peregrino Neto Advogados, Colégios Marista de Curitiba e apoio institucional do Consulado Geral da Itália em Curitiba. Uma realização do MON e da Secretaria da Comunicação Social e da Cultura do Estado do Paraná.

Como visitar

Para visitar a exposição não é necessário agendamento prévio. Caso se interesse por uma visita guiada, para mais informações e inscrições, basta entrar em contato pelo e-mail agendamentodavinci@gmail.com ou pelo telefone 41 99920-0419 (atendimento de terça a sexta, das 14h às 17h).

Oficinas para o público espontâneo, aos domingos, das 14h às 17h (respeitando o limite de público da oficina do MON).

Todas as quartas feiras, haverá visita guiada com mediação de tradutores de libras, às 11h.

EM CARTAZ NO CINEMA



Animais Fantásticos: Os Segredos de Dumbledore

O professor Alvo Dumbledore sabe que o poderoso mago das trevas Gellert Grindelwald está se movimentando para assumir o controle do mundo mágico. Incapaz de detê-lo sozinho, ele pede ao magizoologista Newt Scamander para liderar uma intrépida equipe de bruxos, bruxas e um corajoso padeiro trouxa em uma missão perigosa, em que eles encontram velhos e novos animais fantásticos e entram em conflito com a crescente legião de seguidores de Grindelwald. Mas com tantas ameaças, quanto tempo poderá Dumbledore permanecer à margem do embate?



Sua marca ao lado de grandes nomes de Hollywood

Divulgue sua marca em um ambiente sem qualquer interrupção ou distração, tendo o espectador totalmente envolvido com o que é exibido. O tamanho da tela e a qualidade de áudio geram alto impacto no público, assim como o filme, o conteúdo absorvido é maior e com melhor percepção visual.



47 99646-6867

@rzmídias



artigo

O desejo de possuir

O ser humano precisa de posses. Nós trabalhamos, compramos, queremos ter as nossas coisas. Mas qual é o limite para isso? A ambição de possuir é essencial ao ser humano. Nessa aspiração encontra-se também a ânsia por tranquilidade. O que esperamos das posses que possuímos é não ter mais nenhuma preocupação e poder assim abandonar-se tranquilamente a vida. Por isso, de certa forma, no desejo de comprar, de conquistar as coisas e dizer: eu quero ter isso para depois tranquilizar. No fundo é isso. Porém a experiência mostra que as posses também podem nos possuir, que somos possuídos pela nossa aspiração a possuir sempre mais. Nossa cobiça por posse jamais será satisfeita se nós orientarmos a nossa vida exclusivamente para as coisas mundanas, pois por mais posses que tivermos a nossa ansiedade mais profunda por tranquilidade e sossego e pela harmonia conosco mesmos, não poderá ser satisfeita.

É por isso que a Bíblia transforma esse instinto apontando-nos os bens interiores, como é o caso da pérola preciosa e do tesouro do campo. Dentro de nós, dentro de nossa alma podemos encontrar uma imensa riqueza. É aí que encontramos Deus e todas as potencialidades com que Nos presentou. Somente quando nos voltamos para essa riqueza interior é que nossa aspiração pela posse exterior ganhará sua devida medida.

Hoje em dia também pode ocorrer uma demonização das posses e uma ideologização da pobreza. O que significa isso? Parece que quem tem posses está com o demônio e quem é pobre é todo santo. Não é assim. Tudo isso não nos ajuda em absolutamente nada. Às vezes a pobreza é até confundida com falta de cultura. Quando a pobreza é vista apenas como negação da vida é porque ela ainda não é capaz de libertar-nos. A verdadeira pobreza sabe lidar com a aspiração pela posse de uma maneira bem humana. Ela se permite essa aspiração, porque todos têm essa aspiração. Mas sabe relativizá-la. Uma vez que é conhecedora de uma riqueza mais profunda, ou seja, estamos dizendo que a aspiração pelas posses é boa, porque nos faz andar. Só que nós não podemos nos agarrar só a isso. Deus é maior. Deus é melhor. Por isso, conquistar sim, mas perceber que há uma força muito mais bonita e mais santa que transforma e acalenta o nosso coração. Somente em vista deste valor interior é que seremos capazes de desprender-nos dos bens exteriores e libertar-nos da cobiça de querer possuir sempre mais. Pensemos nisso.

Padre Ezequiel DalPozzo

momento espírita



Responsabilidade

A vida na Terra é repleta de percalços.

Ninguém passa a existência sem enfrentar desafios.

Os obstáculos destinam-se a fortalecer o homem, a testar a firmeza de seu caráter e a torná-lo melhor.

Nessa linha, problemas não são desgraças, mas lições.

A criatura deve mobilizar suas forças íntimas para superar as dificuldades com que se defronta.

A ninguém é lícito assumir atitude derrotista, desistindo previamente da luta.

Como o homem foi contemplado com o dom da inteligência, deve utilizá-lo para viver cada vez melhor.

Esse viver melhor não se refere a aspectos materiais.

A plenitude do viver constitui um conceito amplo, que engloba a consciência tranquila pelo dever bem cumprido.

Assim, é importante cada qual analisar sua própria vida.

Identificar suas dificuldades, materiais e morais, e assumir a responsabilidade por elas.

O homem necessita amadurecer para não atribuir a terceiros o ônus de resolver os seus problemas.

Demonstra infantilidade quem pretende que os outros sejam a causa de sua infelicidade.

É preciso cessar de culpar o governo, os pais, o chefe, os vizinhos ou a quem quer que seja.

Cada qual recebe da vida exatamente a tarefa necessária ao seu crescimento.

Como os homens são diferentes, os problemas que enfrentam também o são.

Na jornada pela eternidade, cada Espírito tem o que trabalhar em si.

Um necessita fortificar sua vontade na luta constante com dificuldades materiais.

Outro precisa desenvolver a paciência, perante familiares de difícil trato.

Um terceiro é carente de sensibilidade e vive às voltas com dores e enfermidades.

Há ainda quem deve resistir à tentação do orgulho e da vaidade e nasce em meio a riquezas.

A vida na Terra é uma escola. Cada homem está às voltas com a sua lição.

Seu papel é mostrar-se digno e vigoroso em sua luta, e também auxiliar o próximo, pois todos são companheiros na jornada evolutiva.

Assim, não ceda à tentação de responsabilizar os outros pelo que lhe acontece.

Não imagine que alguém tem o dever de resgatá-lo de suas dificuldades.

Certamente a solidariedade é uma lei da vida.

Contudo, também a responsabilidade pelo próprio viver constitui uma regra a ser observada.

Seja vigoroso e determinado.

Trabalhe, estude, seja valente.

Cesse as lamentações e mobilize suas forças para atingir suas metas.

Não espere que ninguém faça sua tarefa.

Identifique e dome suas más inclinações.

Visualize a pessoa que você quer ser e faça o que estiver ao seu alcance para se tornar assim.

Mas preserve sua dignidade, pois de nada adianta uma falsa vitória.

Mais importante do que resultados materiais é a conquista e a preservação da nobreza de seu caráter.

Certas dificuldades são inevitáveis, mas você decide como se comportar perante elas.

Em qualquer circunstância, mire-se nos exemplos do Cristo.

O Mestre não desdenhou o trabalho duro, as viagens constantes com o sol a pino.

Conviveu com a ignorância e a beligerância, disciplinou almas rudes.

Enfrentou a dor e a morte, mas a tudo venceu.

Corajoso e amoroso, Jesus fez o convite. Quem desejar, deve tomar sua cruz e segui-lo.

A cruz representa as dificuldades que todo homem deve superar, preservando sua fidelidade a Deus.

Pense nisso.

Redação do Momento Espírita
FEDERAÇÃO ESPÍRITA DO PARANÁ



Academia de Letras e Artes de Pato Branco ALAP

LIVROS

Livros, arquivos do saber humano
Escritos através dos milênios
Pelos poetas, escritores e gênios
Desde os tempos antigos e remotos
Guardados em recantos ignotos
Registro do saber dos humanos.

Livros, são doutores, são mestres
São instrutores são guias
Pelos longos caminhos da vida
Quanto saber teus conteúdos encerram
Não existe mestre igual na terra
Livros são sábios e perfeitos mestres.

O saber da humanidade está no teu seio
Todo saber guardado neste cofre
Teus conteúdos são rochas fortes
Sem ti as descobertas não existiriam
Todo o saber do tempo se perdia
Feliz quem te inventou e vives no nosso meio.

Livros de amores, livros de horrores,
Livros de fé, livros de esperança,

Teus ensinamentos nunca se perdem
Para alguma coisa sempre servem
Livros são flores, espinhos e dores.

Surgistes de muitas formas diferentes
Quem pode contar o número de livros escritos?
Quem pode saber o conteúdo dos manuscritos?

O saber da humanidade nele está preservado
Em muitos idiomas pelo mundo conservado
Grandes, pequenos, formas e cores diferentes.

Juntando todo o saber do universo
É uma gota d'água no saber da humanidade
Pois Deus na sua infinita bondade
Vai revelando ao mundo sua grandeza
Os livros, a sabedoria da humana natureza,
Imagine o que os livros contêm do universo.

PROFESSOR IVO EXPEDITO MARTINI,
CADEIRA 34.

Contato: neribocchese@bol.com.br
Pato Branco - PR | CEP 85.505-183

Comissão de Editoração da ALAP | Apoio: DIÁRIO DO SUDOESTE
Visite nosso site: www.alap.org.br

FOTO DO DIA



Leitor do Diário do Sudoeste enviou a foto de um galho que caiu, na sexta-feira (22), sobre um veículo estacionado na rua Tapajós, no centro de Pato Branco. A pessoa que fez o registro contou que já havia sido feita solicitação à Prefeitura para a poda do galho, pois apresentava risco de queda e perigo à população. Ao proprietário do veículo restou o prejuízo.

ARTIGO

Mulheres multitarefas: um alerta à sobrecarga de trabalho

Laura Mariani

O dia a dia de uma mulher é normalmente recheado de afazeres: atividades profissionais, família, filhos, e o que mais for possível encaixar em 24h. Com tantos compromissos, o autocuidado acaba ficando para depois, e muitas vezes esquecido em meio às tarefas diárias. Por conta dessa jornada dupla de trabalho, o público feminino tem sofrido para manter a saúde mental em dia.

De acordo com uma pesquisa divulgada pela Universidade de Oxford, as mulheres têm 40% de chances a mais de desenvolver transtornos mentais do que homens e ainda 60% a mais para ansiedade. Essa tendência, segundo o estudo, deve-se à excessiva autocobrança e à impossibilidade de concluir as inúmeras tarefas sem estar no modo exaustão, o que gera frustração e abala a autoestima. Porém, antes que a sobrecarga leve a exaustão emocional e mental nosso corpo nos dá alguns sinais.

O primeiro sinal é a irritabilidade com as demandas simples dos filhos, com a rotina familiar e no trabalho. A constante irritação acaba levando a uma fadiga e a uma hipersensibilidade com um sentimento de incapacidade e por fim o desejo de se isolar do mundo que expressa um estado de exaustão profunda. Nesse momento parece que a vida foge do corpo, a respiração está curta, a mente lenta e inquieta e o corpo tenso e rígido.

É importante perceber e sentir os

sinais do corpo, para com atenção ir retornando ao equilíbrio. E esse retorno deve ser feito com uma rotina de cuidados diários como um momento de respiração consciente, tomar um banho energizante ao final do dia, fazer uma massagem relaxante nas mãos e pés com um óleo aromático ou mesmo dar uma boa gargalhada com a família. Esses são pequenos e simples cuidados de todos os dias que vão ativar a energia e recuperar o ânimo.

Para as mulheres que estão em um momento de muita atividade e que falta tempo para cuidar de si mesma, para se ouvir, para refletir ou relaxar, o indicado é começar a incluir na rotina uma "Pausa Consciente" um breve momento de alguns minutos, que pode ser feito até mesmo sentado na cadeira de trabalho, para respirar e se observar. Esses pequenos e constantes 'olhar para si', acabam resultando em uma prática de escuta dos sinais do corpo, da mente e nos ajudam a ter mais consciência do que precisamos fazer para que o modo exaustão não tome conta.

Outro ponto importante que aprendemos com a pausa consciente é o de respeitar nosso limite. E isso não está ligado diretamente (e necessariamente) a quantidade de tarefas que fazemos, mas sim o quanto nos deixamos invadir por demandas em que nossas necessidades e limites não estão incluídos, abalando nossa integridade nos levando a agir apenas como um cumpridor de tarefas, sem quali-

dade e presença.

Da exigência excessiva para "dar conta de tudo" sem respeitar o próprio limite perdemos a capacidade de discernir o quanto de energia devemos colocar em cada ação ou tarefa e por quanto tempo. É preciso aprender a balancear os momentos de atividade mental/física com pausas de relaxamento, descanso e respiração consciente para regular o funcionamento da mente e do corpo, evitando, primeiramente, chegar a um grau de irritabilidade que se torne constante.

Se dar breves e várias pausas diárias com consciência e presença é fundamental para manter o equilíbrio, o bem-estar emocional e a saúde mental, que irá refletir na qualidade de nossa entrega/presença e, também em nossos relacionamentos para fluir com mais flexibilidade e disposição.

Cuide-se com carinho.

Chefe da Curadoria e Qualidade Naomm, startup incubada pela Natura Startups, que reúne terapeutas qualificados e licenciados em Práticas Integrativas e Complementares. Formada em Pedagogia, com especialização em Terapia Corporal, Técnica Alexander de reeducação psicofísica, Florais, Aromaterapia e Meditação

ARTIGO

Mundo VUCA e BANI: o que devemos esperar da próxima sigla?

Marco Oliveira

Por muitos anos, o termo "mundo VUCA", que na tradução significa volátil, incerto, complexo e ambíguo, influenciava a metodologia dos negócios. Com a pandemia, um novo significado para um período incerto foi colocado em destaque, trazendo à tona o mundo BANI, que transmite a fragilidade, ansiedade, não-linearidade e incompreensão do dia a dia das pessoas e, por consequência, das empresas.

Essas siglas influenciam as discussões e metodologias corporativas, mas, no fim do dia, na prática, representam a dinâmica da sociedade e alterações no mundo dos negócios. Estamos falando de um único ecossistema e, neste contexto, precisamos conhecer as pessoas, começando pelo time da empresa. Afinal, como podemos ter a pretensão de conhecer os nossos clientes sem saber sobre os profissionais da própria equipe?

É importante reforçar que fazemos negócios com pessoas e para pessoas.

Falar com o cliente, entender o que está acontecendo com ele, como está tomando decisões, independentemente do mundo em que estamos. Essa análise e diálogos precisam ser constantes. De que adianta você compreender o que significam as siglas, as angústias que o mercado vive, se não souber traduzir e trazer o BANI para a sua comunicação, ações e para o seu modelo de aprendizado?

Por isso, a pergunta que eu faço é: Qual será a próxima sigla que vai desacelerar essa ansiedade que vivemos? Qual a nova "sopa de letrinhas" que vai nos guiar na retomada dos nossos valores?

Vivemos num período de "queimar etapas" porque estamos sempre com pressa. Empresários que estão pensando na próxima reunião, no que será feito amanhã, que não se desconectam do virtual, das trocas de mensagens. Sabemos que a fragilidade ainda está presente, pois, ninguém, estava preparado para uma crise sanitária desta magnitude. Mas, acredito que conseguimos "superar", de um jeito ou outro, esses dois últimos anos de desafios.

Seja qual for a nova sigla que possa vir, precisamos trazer um consumo, um comportamento menos agressivo, menos ansioso, e as empresas precisam estar conectadas com isso. A tecnologia é uma ferramenta potente para alavancar os negócios, mas essa ansiedade, essa velocidade por mudanças e de querer tudo disponível em tempo real pode ser prejudicial, resultando na não materialização de metas, ações e objetivos.

Metodologias, termos que traduzam o cenário atual, possibilitam entender, de forma simplificada, a estrutura do mercado, assim como o VUCA fez e o BANI ainda faz. Mas, temos que fazer isso de uma forma bem pragmática e questionar o que pode afetar o cliente a curto, médio e longo prazo.

É preciso se readequar e espero que a próxima sigla traga essa redução da ansiedade.

Especialista em gestão estratégica de negócio com foco em Go-To-Market e sócio-fundador da O4B, empresa especializada em consultoria e soluções corporativas



DIÁRIO DO SUDOESTE

Propriedade de Editora Juriti Ltda.
CNPJ 80.192.081/0001-08 - Fundada em 19/03/1986

Administração, Redação e Oficinas
Rua Caramuru, 1267 - CEP 85.501-356 - Pato Branco - PR

PABX (46) 3220-2066
www.grupodiario.com.br

Jornalismo: 46 99114-4400 Social: 46 99110-7053 Circulação: 46 99102-4147

www.diariosudoeste.com.br

ASSINATURAS	Semestral	Anual	Trimestral	Online
À vista	R\$ 215,00	R\$ 396,00	R\$ 746,00	R\$ 178,80 (Anual)
Parcelas 3x (30/60/90 dias)	R\$ 85,00	R\$ 140,00	R\$ 265,00	R\$ 89,40 (Semestral)

Nota: Artigos publicados e identificados não traduzem, necessariamente, a opinião deste jornal e são de inteira responsabilidade de seus autores.

EXPEDIENTE

Presidente: Delise Guarienti Almeida
Diretor Geral: André Guarienti Almeida
Gerente Geral: Edegar L. Del Sent
Gerente Comercial: Marlene Raiher Charavara
Editora-chefe: Marcilei Rossi
Editora de Suplementos: Mariana Salles

Geral: diario@diariosudoeste.com.br
Redação: redacao@diariosudoeste.com.br
Publicações legais: editais@diariosudoeste.com.br
Classificados: classificados@diariosudoeste.com.br
Comercial: comercial@diariosudoeste.com.br
Circulação: circulacao@diariosudoeste.com.br

PLANTÃO

3º BPM realiza a Operação Tiradentes

Homem é prensado em elevador

Um homem sofreu ferimentos graves no braço e na cabeça, na manhã de sexta-feira (22), ao ser prensado pelo elevador de carga de um supermercado, localizado na avenida Atilio Fontana, em Francisco Beltrão. O Corpo de Bombeiros teve que usar um desencarcerador para retirar a vítima do elevador. O homem, que seria gerente do estabelecimento, foi encaminhado pelo Samu para receber cuidados médicos.

Menores com droga

Após denúncias sobre uso de entorpecente, a Polícia Militar abordou uma moto Honda/CG 125 na tarde de quinta-feira no bairro Industrial, em Pato Branco. A motocicleta era ocupada por dois adolescentes, ambos de 17 anos, que estavam com 2,6 gramas de maconha. Eles foram encaminhados ao 3º BPM para a confecção de um Termo Circunstanciado. Além disso, os policiais aplicaram as notificações de trânsito e a moto foi retida.

Furto qualificado

Um homem teve seu Gol arrombado, na madrugada de quinta-feira, enquanto participava de um baile na linha Volta Grande, em São Jorge D'Oeste. Ele acionou a Polícia Militar e informou que foram furtados do interior do veículo o par de som, uma bateria, uma mochila com roupas, entre outros objetos.

Foram realizadas buscas, mas sem êxito. A vítima foi orientada a registrar queixa na Delegacia da Polícia Civil de São João para que tenham continuidade as investigações.

Fiscalização nas rodovias

O Batalhão de Polícia Rodoviária (BPRV) prosseguirá até domingo (24) a fiscalização nas rodovias do Paraná com a Operação Tiradentes.

As equipes atuam principalmente no combate ao excesso de velocidade e embriaguez ao volante. Também é realizada a fiscalização de praxe, com vistorias a veículos para localizar produtos contrabandeados, armas e drogas, com a utilização de cães de faro da unidade para auxiliar nas abordagens.

Adenir Brocco com assessoria
ade@diariosudoeste.com.br

O comandante do 3º Batalhão de Polícia Militar (3º BPM), tenente-coronel Heraldo Correia de Lima, realizou na noite de quinta-feira o lançamento da "Operação Tiradentes", na cidade de Pato Branco. Participaram do ato equipes policiais militares da Rotam do 3º BPM, do 21º BPM, da Rocam, da Patrulha Rural e da Rádio Patrulha.

Durante a operação serão realizadas ações de policiamento ostensivo, preventivo e repressivo, como abordagens, bloqueios, policiamento presença nas regiões centrais e nos principais eixos comerciais, nas cidades da área do Batalhão. O objetivo da "Operação Tiradentes" é prevenir e coibir crimes contra a pessoa e ao patrimônio, apreensão de armas, drogas, contrabando e desca-



A operação prosseguirá até a próxima quarta-feira

minho, além de capturar foragidos da Justiça.

As ações de policiamento serão desenvolvidas até a próxima quarta-feira (27), nos Batalhões que per-

tencem a circunscrição do 5º Comando Regional de Polícia Militar, sendo eles: 3º BPM (Pato Branco), 6º BPM (Cascavel), 14º BPM (Foz do Iguaçu), 19º BPM (Toledo) e 21º

BPM (Francisco Beltrão).

Colabore com o trabalho da Polícia Militar. Denuncie ligando 181, 190, ou baixe o APP 190 na Play Store. Sua identidade será preservada.

Presos envolvidos em furto de fios em Clevelândia

A Polícia Militar foi informada, quinta-feira (21), sobre um furto de fios de energia elétrica do ginásio do bairro São Sebastião, em Clevelândia. O ladrão teria saído do local com um Gol.

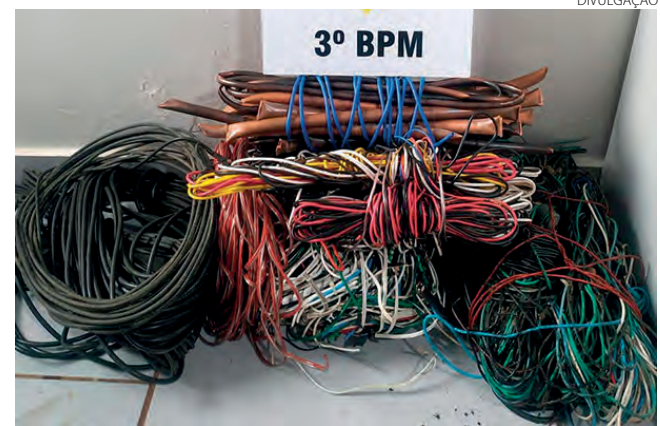
Uma equipe da Polícia Militar realizou buscas e abordou o veículo, que era conduzido por um homem, de 27 anos. Questionado sobre o fato, ele confirmou ter furtado os fios de energia elétrica do ginásio e vendido para outro masculino. Os policiais foram até a residência do acusado de receptação, um homem de 39 anos, onde foram encontrados 28,50kg de fios, uma furadeira, três lixadeiras, uma serra

elétrica, entre outros objetos sem a comprovação de origem.

Os acusados do furto e receptação foram presos. Eles foram encaminhados, juntamente com os objetos recuperados, à Delegacia da Polícia Civil para as providências cabíveis ao fato.

Segundo a Polícia Militar, o crime de furto é tipificado no Art. 155 do Código Penal- Subtrair, para si ou para outrem, coisa alheia móvel, com pena de reclusão de um a quatro anos e multa.

Já o crime de receptação é previsto no Art. 180 do Código Penal- Adquirir, receber, transportar, conduzir ou ocultar, em proveito



Os fios que foram recuperados pela Polícia Militar

próprio ou alheio, coisa que sabe ser produto de crime, ou influir para que terceiro, de boa-fé, a ad-

quira, receba ou oculte. A pena é de reclusão de um a quatro anos e multa. (AB)

Polícia Militar prende casal acusado de assaltar taxista

A Polícia Militar realizava patrulhamento quinta-feira pela rua Natalia Vicente Ferreira, bairro Industrial, em Pato Branco, quando abordou um casal, que estava em atitude suspeita. Os policiais realizaram consulta no sistema e descobriram que havia contra o homem, de 27 anos, e a mulher, 35 anos, um mandado de prisão em aberto por roubo agra-

vado. O casal é acusado de ter assaltado um taxista no início deste mês, em Pato Branco. O homem e a mulher foram encaminhados ao Departamento Penitenciário (Depen) e estão à disposição da Justiça.

Relembra o caso

Um taxista do ponto da rodoviária de Pato Branco procurou a Polí-

cia Militar na madrugada de segunda-feira (4). Ele informou que, por volta das 23h58 de domingo, foi assaltado ao fazer uma corrida para um casal.

Conforme o taxista relatou para a equipe policial, um homem solicitou uma corrida até o bairro Novo Horizonte. Ele sentou no banco traseiro do veículo e no caminho pediu

para o taxista parar na avenida Brasil para pegar a sua esposa, que estava esperando. A mulher sentou no banco dianteiro do carro e chegando no bairro Alvorada o homem pegou o taxista pelo pescoço e disse que iria matá-lo se reagisse, enquanto a mulher roubou R\$ 200,00 do bolso do taxista, o celular e as chaves do veículo. (AB)

Mulher mata o genro a tiros em São João

Populares acionaram a Polícia Militar, quinta-feira à noite, para a Associação de Idosos de São João, onde uma mulher havia baleado um homem, de 47 anos, com quatro disparos de arma de fogo. Ele chegou a ser socorrido por pessoas que estavam no local, mas morreu após dar entrada no hospital.

Pelo que a Polícia Militar levantou com populares, a mulher, de 55 anos, chegou no local, se aproximou do homem, que era seu genro, e efetuou quatro disparos contra ele. Em seguida, ela abandonou a arma e fugiu. Os policiais militares apreenderam um revólver calibre 38, com quatro cartuchos deflagrados e um intacto.

Equipes policiais realizaram buscas, mas não conseguiram localizar a autora do crime. O caso foi repassado para investigação da Polícia Civil. (AB)

Azuriz estreia neste sábado na Série D

Adenir Brocco

ade@diariosudoeste.com.br

Após empatar com o Bahia, sem gols, na Arena Fonte Nova, em Salvador, no jogo de ida da terceira fase da Copa do Brasil, o Azuriz vai estreiar neste sábado na Série D do Campeonato Brasileiro. O jogo contra o São Luiz vai começar às 16h, no Estádio 19 de Outubro, em Ijuí (RS). Já a estreia em Pato Branco será no próximo dia 27, às 20h, diante do Caxias.

O técnico Fabiano Daitx está com a equipe completa para o confronto com o São Luiz. Ele relacionou 22 jogadores para a partida e deverá manter a base do time que empatou com o Bahia. O São Luiz, que é comandado pelo técnico Daniel Franco, arrancou um empate na sua estreia na Série D, contra o Juventus, nos acréscimos do segundo tempo, 1 a 1.

O presidente do Azuriz, Robson Ramos, disse que espera um jogo di-

ficil, pois o São Luiz estreou com empate, em Jaraguá do Sul, contra o Juventus. "Esperamos um jogo difícil. Estreia é um jogo nervoso e o São Luiz empatou fora de casa e está motivado", destacou.

Copa do Brasil

Com relação ao confronto de volta com o Bahia pela Copa do Brasil, Robson disse que da parte do Azuriz o jogo será em Pato Branco. O Estádio Os Pioneiros recebeu mais arquibancadas móveis e agora tem capacidade para 10 mil pessoas, que é uma exigência da Confederação Brasileira de Futebol (CBF) na terceira fase da Copa do Brasil. O Estádio deverá passar por vistoria neste fim de semana e se aprovado pelo representante da CBF o jogo será em Pato Branco.



DIVULGAÇÃO

O atacante Edson foi relacionado e deverá enfrentar o São Luiz

Mano Menezes comanda o Inter

A equipe colorada está pronta para o próximo compromisso no Campeonato Brasileiro. Na estreia do treinador Mano Menezes na casamata do time, o Internacional enfrenta o Fluminense, no Maracanã, às 19h deste sábado (23), pela terceira rodada da competição nacional.

Gaúcho de Passo do Sobrado, Mano tem em seu currículo grandes clubes do futebol brasileiro, trabalhos no exterior e dois anos de Seleção Brasileira, com dois títulos do Superclássico das Américas e a medalha de prata nos Jogos Olímpicos de Londres, em 2012.

Iniciou a carreira no começo dos anos 1990 como treinador de categorias de base. Em 2000, foi treinador do time juvenil do Inter. Com mais de 20 anos de trajetória, Mano passou pelos quatro grandes centros do futebol brasileiro e tem 13 títulos.

Depois de vencer o Fortaleza na última partida, o Colorado busca uma sequência de resultados positivos para alcançar a parte de cima da tabela de classificação. A preparação para o jogo foi encerrada na manhã desta sexta-feira (22/4), no CT Parque Gigante. Mano Menezes realizou sua segunda atividade no comando da equipe, ajustando os detalhes para o duelo.

O treinamento foi focado na parte tática. Os primeiros exercícios foram de bola parada defensiva e ofensiva. Depois, o técnico comandou um trabalho tático, projetando o time que entrará em campo para buscar os três pontos no Rio de Janeiro. (Assessoria)

Sub-21 do Pato Futsal disputa Etapa Nacional da Copa do Mundo

MAURICIO MOREIRA



Pato-branquense Ryan é um dos jovens talentos do Pato Futsal

Assessoria

O treinador do elenco Sub-21 do Pato Futsal, Pedro Garcia, divulgou a lista de atletas que defenderão a equipe na Etapa Nacional da Copa do Mundo do Futsal Sub-21, de 24 de abril a 1º de maio, no Ginásio da Unigran, em Dourados (MS). A estreia do Pato Futsal será na segunda-feira (25), às 14h, contra o Joinville, com transmissão ao vivo do canal do Youtube do Mundo do Futsal e do canal do Youtube do craque Falcão.

Goleiros: Ryan, Alyson e Salada. Fixos: Gigante, João Pedro, Arthur e Mika. Alas: Rensen, Gustavinho, Dudu, Leozinho, Cassiano, Vitela, Tiaguinho e Spitzer. Pivôs: Caio, Lucas Constante e Rodrigo.

A delegação pato-branquense segue com destino ao Mato Grosso do Sul na manhã deste sábado. A lista

conta com 18 atletas, sendo que 16 serão inscritos para competição. Confira os relacionados para viagem:

O Pato Futsal está no grupo A, que conta ainda com Corinthians (SP), Joinville (SC), Marechal Futsal (PR) e Juventude AG (MS). A chave B é composta por São Paulo (SP), Acel / Chopinzinho (PR), ACBF (RS), Minas Futsal (MG), Santo André / Intelli (SP). O grupo C é formado por Foz Cataratas (PR), Magnus Futsal (SP), Jaraguá Futsal (SC), Vasco da Gama (RJ) e São José dos Pinhais (PR).

Seguindo o regulamento, os dois melhores de cada grupo, além dos dois melhores terceiros no geral, avançam aos playoffs das quartas de final.

Time principal

Depois da vitória na estreia da Copa do Brasil Sircardi de Futsal 2022, por

8 a 0, sobre o Juventude AG, o Pato Futsal tem jogo pela Liga Nacional de Futsal 2022. Neste domingo (24), o adversário será o Joaçaba, às 11h, no Ginásio Dolivar Lavarda.

O treinador Sérgio Lacerda já pode contar com o fixo André, além dos pivôs Xitão e Sinoê. Os três foram liberados pelo departamento médico e inclusive atuaram na vitória sobre o Juventude na última quarta-feira (20). "Muito bom poder voltar a jogar em casa, com o apoio da nossa torcida, conseguimos uma vitória importante pela Copa do Brasil no meio de semana e agora precisamos pontuar na Liga Nacional. Foco total no jogo de domingo", disse o pivô Sinoê.

Os ingressos para o confronto diante do Joaçaba estão à venda na Barbearia Vila Nova e no Café da Praça, seguindo os va-

lores de R\$ 40,00 (inteira) e R\$ 20,00 (meia-entrada). Crianças até 12 anos têm acesso livre.

3ª rodada

Sábado

Athletico-PR	x	Flamengo (16h30)
Bragantino	x	São Paulo (16h30)
Palmeiras	x	Corinthians (19h)
Fluminense	x	Internacional (19h)
Atlético-MG	x	Coritiba (21h)

Domingo

Santos	x	América-MG (16h)
Juventude	x	Cuiabá (18h)
Atlético-GO	x	Botafogo (18h30)

Segunda

Avaí	x	Goiás (20h)
------	---	-------------

Dia 1º/6

Fortaleza	x	Ceará (20h30)
-----------	---	---------------

Agora Prinex é do seu jeito!

Na hora que você escolhe e com o cuidado que sua encomenda precisa: Prinex do seu jeito!

INFORMAÇÕES:
(46) 3025-3940 / (46) 9 9116-8591

Prinex do seu jeito!
Princesa dos Campos

Super Polo



Sempre um
SHOW De OFERTAS

Diárias



Costela Minga Bovina
Kg **RS 20,98** Kg



Filé Americano Bovino
Kg **RS 36,90** Kg



Bife Patinho Bovino
Kg **RS 37,90** Kg

Frimesa



Salsicha Frimesa Hot Dog
Kg **RS 10,95** Kg

c.vale



Coxa S/Coxa Frango Tradicional C.Vale
Kg **RS 7,79** Kg



Filezinho Peito Frango Sassami Perdigão 800g
Unid. **RS 14,98** Unid.



Frango a Passarinho Lar 700g
Unid. **RS 7,99** Unid.



Linguiça Frango Nat Grill 500g
Unid. **RS 6,97** Unid.



Pernil Suíno C/Pele
Kg **RS 9,95** Kg

miolar



Costela Suína Miolar Temperada
Kg **RS 19,98** Kg



Maionese Hellmann's Trad. Pote 500g
Unid. **RS 7,89** Unid.



Milho Verde Fugini Sachê 170g
Unid. **RS 2,49** Unid.



Ovos Vermelho Mantiqueira
Dúzia **RS 6,99** Dúzia.



Vinho Saint Germain 750ml
Unid. **RS 15,98** Unid.



Papel Higiênico Personal Vip. F. Dupla C/16 Rolos 30m
Unid. **RS 16,98** Unid.



Sanitiza Roupas Omo Lavagem Perfeita 1,6Kg
Unid. **RS 17,98** Unid.

NÃO VENDEMOS POR ATACADO. MÁXIMO DE 12 UNIDADES DO PRODUTO ANUNCIADO. IMAGENS MERAMENTE ILUSTRATIVAS.

Classificados

imóveis | veículos | empregos | indústria | animais | produtos e serviços

ALIEL IMÓVEIS
IMOBILIÁRIA & CONSTRUTORA
CRECI J -7640

COMPRA VENDE CONSTROI

46 2604-0888 - 99113-0460 - WWW.ALIELTONIAL.COM.BR



VENDE

Área de terra na Comunidade de Nossa senhora dos Navegantes, (Clevelândia), à 21 km do Bairro Cadorim. Total de 7 alqueires, sendo 4 alqueires de lavoura podendo abrir mais até 1 alqueire, água de nascente, mata nativa.
Valor: R\$ 1.540.000,00.

e-mail: alieltonialobras@hotmail.com • www.alieltonial.com.br
Atendendo na Rua Guarani, 771 - Centro - Pato Branco - PR

Habitar
IMOBILIÁRIA
CRECI-PR 3985J



VENDE

Casa à venda em Pato Branco – PR. Parque do Som
Lindo imóvel, com excelente localização. Conta com 01 suite com closet e hidromassagem, e 02 dormitórios. Cozinha com espaço gourmet integrado. Área construída: 211,00m². Área do terreno: 423,00m². **Valor: R\$ 1.320.000,00**



VENDE

Sobrado à venda em Pato Branco – PR. Fraron
Este imóvel pode ser seu. Conta com 01 suite com sacada, 02 dormitórios, garagem coberta para dois carros, e sobra de terreno aos fundos. Área construída: 102,00m². Área do terreno: 156,00m². **Valor: R\$ 430.000,00**



VENDE

Casa à venda em Pato Branco – PR. Vila Isabel
Excelente imóvel, em localização privilegiada. Conta com 01 Suite com closet, 01 dormitórios. Edícula e Piscina. Área total: 260,00m². Área do terreno: 525,00m².
Valor: R\$ 1.400.000,00



VENDE

Terreno à venda em Pato Branco – PR. Fraron
Loteamento Armando Chioqueta. Área total: 312,00m².
Valor: R\$ 120.000,00

☎ 46 99911-6662 > Priscila
☎ 46 99138-4461 > Daiane
☎ 46 99942-4701 > Danyella

PLANTÃO DE VENDAS:

solar
imóveis

3225.8800

RUA CARAMURU, 383. www.solar.imb.br

VENDE

APARTAMENTO



Apartamento alto padrão, excelente localização! Com 04 suites, escritório, 03 salas, espaço gourmet, ampla sacada, 02 vagas de garagem. Aceita como parte do pagamento imóveis de menor valor.

ALUGA

APARTAMENTO



ED. LIS APTO 703 (SEMIMOBILIADO). Com 38m² de área útil. Possui 01 quarto, sala, cozinha, 01 banheiro e 01 vaga de garagem. Rua Paraná, nº 942, Centro, Pato Branco-PR. **VALOR: R\$ 1.500,00, mais taxas.**

Moretti



Casa locação comercial Centro
Aluguel R\$ 2.500,00

Rua Brasília, 48 entre Av. Tupi e rua Tocantins
Terreno de 1024 m². Construção 236 m²



Casa Bairro São Vicente
Aluguel R\$ 1.200,00

3 Quartos, demais cômodos
rua Vicente Ferreira, 300



Apartamento c/ 2 suites
Aluguel R\$ 1.350,00

2 suites, demais cômodos
rua Vitorino Tiocheta, 464



Casa bairro Sta. Terezinha
Venda R\$ 370.000,00
Aluguel R\$ 1.200,00

91 m² Construída 299 m² terreno, 3 Quartos, demais cômodos, rua Raimundo Cadorim, 392

46 3225-3085
moretti.imb.br

☎ 46 98404 0568 | 99105 3085 | 98419 2126

f imobiliariamoretti

www.ciroimoveispb.com.br

CRECI 16077

Ciro Imóveis

APARTAMENTO NO RESIDENCIAL CARMENÉRE, CENTRO, PRÓXIMO À PRAÇA CENTRAL E HOSPITAL SÃO LUCAS

01 SUÍTE + 01 DORMITÓRIO, 01 BANHEIRO SOCIAL, 01 SALA DE TV / JANTAR, COZINHA, 01 LAVANDERIA, 01 SACADA COM CHURRASQUEIRA, 01 VAGA DE GARAGEM.

VENDE

VENDE CASA NO BAIRRO MENINO DEUS NO LOTEAMENTO DOM CARLOS

02 DORMITÓRIOS, 01 BANHEIRO SOCIAL, 01 COZINHA, 01 SALA DE TV, 01 LAVANDERIA E 01 VAGA DE GARAGEM. VALOR: R\$300.000,00

VENDE

atendimento@ciroimoveispb.com.br
46 3025-3557, 46 99973-4188, 46 99971-4087
RUA IBIPORÃ, 735. SALA 02. CENTRO. PATO BRANCO/PR

apartamento aluga

Imobiliária Habitar Aluga: Apartamento Edifício Âmbar, localizado na Rua Primo Zanotto, 55 - Pato Branco / PR. Código 408 Acesse www.habitar.imb.br ou entre em contato (46)3225-3232, WhatsApp (46)99972-0461 CRECI-PR 3985J.

Apartamento Locação Edifício San Marino Rua Barão do Rio Branco Centro. 01 suíte, 02 dormitórios, sala, cozinha, Wc social, lavanderia, 02 sacadas 02 vagas de garagem por apartamento, Medidor de Água e Gás individual, sacada com churrasqueira e ponto de gás, plataforma de elevação para portadores necessidades especiais, salão de festas com playground, água quente em todos os ambientes, ponto de ar condicionado em três ambientes. Creci J-4.201. Tratar fone: 046 30251911 ou 99101-1743(Whatsapp)

Aluga-se apartamento com dois dormitórios, sala, cozinha, área de serviço e garagem no centro de Pato Branco R\$ 900,00 www.joaresbrasil.com.br Creci f 12.632. Fone (46) 999720112

Aluga-se Apto Edifício Monte Moriah com 02 quartos, sacada sala com dois ambientes, cozinha, área de serviço, garagem para 01 veículo. www.joaresbrasil.com.br Creci f 12.632. Fone (46) 999720112

apartamento vende

Imobiliária Acacio Imóveis vende apartamento semi-mobiliado 165,81 m² no Ed. Alamo na cidade de Mariópolis/PR, com uma suíte e 02 quartos, com duas garagens ao preço de R\$ 530.000,00 e com 04 garagens R\$ 560.000,00. Creci J-05566 Tratar: 46.3225.1777 - 99972.8380 www.acacioimoveispb.com.br

Famex imobiliária CRECI J5858 - Vende Apartamento, localizado na Rua Tapajós no Centro, no Ed. Viganó com 86m² úteis, sendo 02 dormitórios, 01 sala grande para dois ambientes, 01 cozinha, 01 área de serviços, 01 banheiro, 01 lavabo e 01 vaga de garagem. Valor de venda: R\$ 280.000,00. (REF AP226). Fone: (46) 3220-8030.

Famex imobiliária CRECI J5858 - Vende Apartamento, localizado na Rua Itabira no Centro, no Ed. Esmeralda, com 01 quarto, 01 suíte, 02 vagas de garagem. Infraestrutura para ar-condicionado, espaço gourmet com fechamento reiki e churrasqueira, medidor individual de água, luz e gás, todo rebaixamento em gesso, piso porcelanato nas áreas molhadas e laminado na sala e quartos. Valor a consultar. Fone: (46) 3220-8030.

Famex imobiliária CRECI J5858 - Vende Apartamento, localizado na Rua Itabira no Centro, no Ed. Frei Policarpo, com 02 quartos, 01 suíte com sacada, 01 sala de jantar, 01 sala de TV com sacada, 03 banheiros e 01 cozinha ampla, com extensão para área de serviços e dependências de empregada, 01 vaga de garagem. Valor de venda: R\$ 579.000,00. Fone: (46) 3220-8030.

Famex imobiliária CRECI J5858 - Vende apartamento, localizado na Rua Tapajós, no Centro, com 53m², 01 quarto, 01 sala, 01 cozinha, 01 área de serviços, 01 banheiro e 01 vaga de garagem. Apartamento com valor a baixo do mercado, bem localizado ao lado da praça central. Valor de venda: R\$180.000,00. Fone: (46) 3220-8030.

Favero Corretores De Imóveis - Vende: Apartamento com 02 Quartos, Sala com 02 ambientes, Sacada, Cozinha, Lavanderia, Banheiro e Garagem. Área Útil 97 M²; Área total 109 M². Localizado na Rua Tapir esquina com Avenida Tupi. Valor R\$ 290.000,00. Agende sua visita! Mais informações sobre valor (46) 99912 30 45 CRECI 11349 www.faveroimoveis.com.br

Vende-se apartamento no Ed. Alan Eber. Valor R\$ 230.000,00. Bairro Industrial, com área total de 123 m² 2 Quartos, 1 Wc, e demais dependências. Primeiro andar, tratar (46)98404-0568 Creci-Pr 1.530-J

Vende-Se Apartamento No Edifício Premium: 01 suíte com closet, mais 02 suítes, 01 lavabo, sala de tv, sala de jantar, cozinha, sacada com churrasqueira integrada, lavanderia, 02 vagas de garagem. Valor R\$1.100.000,00, Telefone: (46) 3025-3557 / Whatsapp (46) 99971-4087 / 9973-4188/ Email: atendimento@ciroimoveispb.com.br. Endereço: Rua Ibioporã n.º 735, Sala n.º 02, Centro, Pato Branco-PR

Vende-se Prédio no Bairro La Salle: São 08 unidades de apartamentos com 01 dormitório e 02 dormitórios. Rendimento mensal de aluguel: R\$ 5.000,00, excelente para investidor. Telefone: (46) 3025-3557 / Whatsapp (46) 99971-4087 / 9973-4188/ Email: atendimento@ciroimoveispb.com.br. Endereço: Rua Ibioporã n.º 735, Sala n.º 02, Centro, Pato Branco-PR

Para investir manter locado ou morar. Apartamento Ed. Ouro Preto Centro lado Unimed. Suíte mais dois quartos, garagem privativa, face Leste. Norte. Valor R\$ 565.000,00. Tratar 98404-0568 Creci-pr 1.530-J

Apartamento Res. Vivace B. Parque do Som Suíte mais um quarto, garagem privativa. Novo! Valor R\$ 255.000,00. Tratar (46)98404-0568 Creci 1.530-J.

Vendo apartamento ótimo para casa ou estudante com 60 m², próximo ao Teatro Municipal, no centro. Não possui garagem. Valor a negociar. Tratar no 46 991013174.

Vendo apartamento no Edifício Ana, localizado na Rua Aimoré esquina com Itabira. Com 3 dormitórios, sendo uma suíte completa mobiliada, banhei-

ro com balcão, box em vidro temperado e grande banheira de hidromassagem. Mais dois dormitórios menores, e um banheiro social com balcão. Sala ampla com lareira, duas amplas sacadas sendo uma com churrasqueira e mobiliada. Cozinha e área de serviço também montadas com mobília, 2 vagas de garagem separadas, e depósito. Tratar (46) 9 9132-6238

Ederson Imóveis vende excelente apartamento com linda vista da cidade, sendo 01 suíte com roupeiro, 02 quartos, sala de estar, ampla sacada com churrasqueira, sala de jantar, banheiro social, cozinha sob medida, lavanderia e 02 vagas de garagem. Piso laminado, aquecimento a gás, balcão e box nos banheiros. Edifício com elevador e salão de festas. Oferta: R\$ 525.000,00. CRECI/PR 06596-J. Agende uma visita e confira: (46) 3225-4150 / 99933-5074. Mais opções em: www.edersonimoveis.com.br.

casa aluga

Imobiliária Habitar Aluga: Casas novas, localizadas no Bairro Planalto-Paulo Afonso - Pato Branco / PR. Código 1004. Acesse www.habitar.imb.br ou entre em contato (46)3225-3232, WhatsApp (46)99972-0461 CRECI-PR 3985J.

casa vende

Sobrado 144 m² Suíte e demais dependências. Estacionamento para 2 carros, salão de festas. Vista panorâmica do lago, Face Leste Oeste. Ótima posição solar. Rua Casemiro de Abreu. Valor R\$ 450.000,00. Tratar 98404-0568 Creci-pr 1.530-J

Casa Alvenaria bairro São Luiz. Valor R\$ 298.000,00 - Para investimento ou para morar. Imóvel já locado. Proximidades da Escola Mundo Encantado. 2 Quartos, demais cômodos. Metragem 66 m² terreno de 173 m² Rua Itapuã, próximo Av. das Torres. Tratar 984040568 Creci-Pr 1.530-J

Casa Alvenaria Bairro Planalto Loteamento Paulo Afonso. Valor R\$ 190.000,00, 93 m² Terreno 360 m², devidamente averbado. Três quartos, demais cômodos. Rua Dos Sabiás, 598. Tratar 984040568 Creci-Pr 1.530-J

Vendo casa de madeira no bairro São Vicente com 70 mts, contendo 3 quartos, cozinha e copa, sala, 2 banheiros sendo 1 deles suíte. Lote medindo 360 mts. Final de rua e ótima localização a 4 quadras da avenida Tupi. Valor R\$ 200.000,00. Tratar no 46 99913-1420

Vendo Casa em Alvenaria no Bairro Santa Terezinha, Sendo: Área Total: 190,00 m², Área Terreno: 450,00 m², 01 suíte com hidromassagem, 02 quartos, sala c/lareira e ar condicionado, cozinha, banheiro social, edícula, piscina c/aquecimento solar, sistema de água quente R\$ 600,00 0,00. Tratar Fone 47 99758-1976

Casa à venda no Vila Izabel com cozinha, sala conjugada, escritório, WC social, 01 suíte com closet, 01 quarto, garagem com churrasqueira, lavanderia, dispensa, com 150,00m² construído e 84,39m² averbado mais espaço para construir piscina, toda murada. Creci J-4.201. Tratar fone: 046 30251911 ou 99101-1743(Whatsapp). Valor sob consulta

Vende-se Sobrado no Bairro Jardim América: Rua Visconde De Nacar n.º 447. 01 suíte, mais 02 dormitórios, 01 banheiro social, mais 01 lavabo, sacada, sala de tv, cozinha, lavanderia, 01 vaga de garagem, edícula com lavabo e churrasqueira. Valor: R\$ 450.000,00. Telefone: (46) 3025-3557 / Whatsapp (46) 99971-4087 / 9973-4188/ Email: atendimento@ciroimoveispb.com.br. Endereço: Rua Ibioporã n.º 735, Sala n.º 02, Centro, Pato Branco-PR

Aliel Imóveis Imobiliária e Construtora - CRECI J 7640 - Vende sobrado no Bairro Fraron em Pato Branco, contendo 02 quartos sendo 01 com sacada, sala, cozinha, área de serviço, lavabo, garagem para 02 veículos e portão eletrônico. Valor: R\$ 280.000,00, aceita veículo até R\$ 100.000,00, ou entrada e o restante financiado direto com o proprietário. Faça-nos uma visita na rua Guarani,

nº 771, Centro. Fones: (46) 2604-0888 OU (46) 99113-0460 WhatsApp. Acesse o nosso site: www.alieltonial.com.br

Aliel Imóveis Imobiliária e Construtora - CRECI J 7640 - Vende casa no Bairro Anchieta em Pato Branco, contendo 01 suíte com ar condicionado, banheira com hidromassagem, aquecimento a gás, mais 02 quartos, sala de estar e jantar, banheiro social, cozinha com móveis sob medida, lavanderia, garagem para 02 veículos, toda murada e com grades e portão eletrônico. Valor: De: R\$ 350.000,00 por apenas R\$ 310.000,00, aceita permuta por apartamento no centro. Faça-nos uma visita na rua Guarani, nº 771, Centro. Fones: (46) 2604-0888 OU (46) 99113-0460 WhatsApp. Acesse o nosso site: www.alieltonial.com.br

Aliel Imóveis Imobiliária e Construtora - CRECI J 7640 - Vende sobrado novo no Bairro Cristo Rei, de esquina, área construída 100m², 01 suíte mais 02 quartos, BWC, lavabo, terreno 188m². Valor: R\$ 440.000,00 - Financia. Faça-nos uma visita na rua Guarani, nº 771, Centro. Fones: (46) 2604-0888 OU (46) 99113-0460 WhatsApp. Acesse o nosso site: www.alieltonial.com.br

Favero Corretores De Imóveis - Vende: Casa mista com duas residências e entradas individuais; Parte superior: 03 quartos, 2 salas, cozinha, banheiro, lavanderia, garagem; Parte inferior: 02 quartos, sala, cozinha, lavanderia e garagem; Na parte dos fundos possui variedades de árvores frutíferas com amplo espaço. Área total 445 M². Endereço: Rua Timbiras, 133, Pato Branco-PR. Valor: R\$ 550.000,00. Agende sua visita! Mais informações sobre valor (46) 99912 30 45 CRECI 11349 www.faveroimoveis.com.br

Favero Corretores De Imóveis - Vende: Casa com aproximadamente 125m². Sendo 53,55m² averbados. Terreno com 188,25m². Possui: Sala e cozinha com móveis sob medida, 01 quarto; 01 suíte com closet com armários, 01 banheiro social; Edícula com armários, churrasqueira, banheiro e depósito. Toda cercada, com grades e portão eletrônico, alarme e câmeras. Localizada na Rua João Gualberto Gaspar, Bairro São Francisco, Pato Branco, Paraná. Valor: R\$ 400.000,00. Agende sua visita! Mais informações sobre valor (46) 99912 30 45 CRECI 11349 www.faveroimoveis.com.br

Favero Corretores De Imóveis - Vende: Casa com ótima estrutura com 94,49 M² averbados mais 15 m² de área de serviço (sem averbação). Contendo 3 quartos sendo 1 com sacada, sala, cozinha, 2 banheiros, lavanderia e garagem com churrasqueira. Ótima localização, local calmo e seguro, toda murada com grades. Endereço: Rua Leduir Viganó, bairro São Luiz. Pato Branco-PR. Agende sua visita! Mais informações sobre valor (46) 99912 30 45 CRECI 11349 www.faveroimoveis.com.br

Favero Corretores De Imóveis - Vende: Casa localizada na Rua Nereu Ramos, Pato Branco. Casa Mista, com 03 quartos amplos, sendo 01 suíte, 02 salas, cozinha ampla, lavanderia, despensa, depósito, espaço externo com churrasqueira, 03 banheiros, garagem para 02 carros e demais espaços. Valor: R\$ Consultar / Terreno: Área total 293 M²; Área construída: 250 M²; Agende sua visita! Mais informações sobre valor (46) 99912 30 45 CRECI 11349 www.faveroimoveis.com.br

Favero Corretores De Imóveis - Vende: Casa no bairro Planalto, localizada na Rua Beija-Flor. Com 3 Dormitórios sendo 1 Suíte, Sala, Cozinha com Armários, Banheiro social; Lavanderia + Edícula com 1 Quarto e Garagem. Área total 200 M² // Área construída: 97 M²; Valor: R\$ 310.000,00 / * Estuda proposta: veículo, terreno ou máquina agrícola. Agende sua visita! Mais informações sobre valor (46) 99912 30 45 CRECI 1134 www.faveroimoveis.com.br

Favero Corretores De Imóveis - Vende: Casa Localizada na Rua Clevelandia, nº 1323. Bairro Fraron, Pato Branco-PR. Com 2 quartos, sala com home, cozinha com armários e bancada, banheiro + Edícula com churrasqueira, 1 quarto, banheiro e lavanderia. Valor R\$ 330.000,00 Agende sua visita! Mais informações sobre valor (46) 99912 30 45 CRECI 11349 www.faveroimoveis.com.br

Imobiliária Acacio Imóveis vende casa de madeira com banheiros em alvenaria 200,00 m², terreno de esquina 685,50 m² no Bairro Vila Isabel, cidade de Pato Branco-PR. Valor R\$ 440.000,00. Creci J-05566 Tra-

FAVERO
CORRETORES DE IMÓVEIS
46 3225-2204 . 46 9 9912-3045

ALUGA

Sala Comercial, localizada no centro de Pato Branco, com aproximadamente 76m². 1º andar. Prédio comercial e residencial. Não tem taxa condomínio; Não tem garagem; Valor da locação R\$ 2.800,00

VENDE

Apartamento com 02 quartos, sala com 02 ambientes, sacada, cozinha, lavanderia, banheiro e garagem. Localizado na Rua Tapir esquina com Avenida Tupi. Valor R\$ 290.000,00. Área útil 97m²; Área total 109m².

Av. Tupi, 1278 - Bortot - Pato Branco/PR
www.faveroimoveis.com.br

tar: 46.3225.1777 - 99972.8380 www.acacioimoveispb.com.br

Vendo casa com 90 M², semi mobiliada. Rua Rogério das Chaves, 1283, bairro Fraron, Pato Branco - valor R\$ 210.000,00. Informações (48) 9 9635-2167

Ederson Imóveis vende triplex novo, alto padrão, com 03 suítes com sacada e ar condicionado, banheiros, ambiente social integrado com a cozinha, lavanderia e garagem para 02 veículos, salão de festas com churrasqueira, linda vista, escritório, sacada e bwc. Terreno todo murado. R\$ 875.000,00. Financia. CRECI/PR 06596-J. Agende uma visita e confira: (46) 3225-4150 / 99933-5074. Mais opções em: www.edersonimoveis.com.br

Rafa Negócios Creci J06702 - Vende sobrado no bairro Vila Isabel, com área construída de 100m². Valor: R\$ 390.000,00. Localização Nobre, Financiável., Tratar Jhon Lenon Whats: (46) 98800-4740

Rafa Negócios Creci J06702 - Vende sobrado no bairro Pinheirinho, com 01 suíte + 02 quartos, por R\$ 310.000,00. Financiável. Tratar Jhon Lenon Whats:(46) 98800-4740

Rafa Negócios Creci J06702 - Vende sobrado com suíte + 02 quartos. Próximo ao Shopping. Financiável. Valor: R\$ 460.000,00. Tratar Edico Comiran Whats:(46) 99976-5130

Rafa Negócios Creci J06702 - Vende casa com 02 quartos Bairro Fraron, Financiável. Valor: R\$ 200.000,00. Tratar Edico Comiran Whats:(46) 99976-5130

Rafa Negócios Creci J06702 - Vende casa com porão, Fraron. Sala, cozinha, Banheiro, 02 quartos, lavanderia. Valor: R\$ 220.000,00. Financiável. Tratar com Briam Whats:(46) 98800-4620

chácara vende

Famex imobiliária CRECI J5858 - Vende mini chácara na região central da cidade, com 2186m². Extensão para uma área de preservação ambiental e córrego de água. Valor de venda: 1.100.000,00. Fone: (46) 3220-8030.

Aliel Imóveis Imobiliária e Construtora - CRECI J 7640 - Vende chácara de 9,3 alqueires, sem benfeitorias a 1.000 metros da BR 158, no Trevo de Coronel Vivida, com pastagem, 80% cercada, água de nascente, borda em sanga, própria para criação de gado. Valor: R\$ 1.050.000,00, aceita imóveis como parte de pagamento. Faça-nos uma visita na rua Guarani, nº 771, Centro. Fones: (46) 2604-0888 OU (46) 99113-0460 WhatsApp. Acesse o nosso site: www.alieltonial.com.br

Aliel Imóveis Imobiliária e Construtora - CRECI J 7640 - Vende chácara de 30.000m² na Comunidade de Passo da Ilha, a 11 km do Centro e apenas 2.800 metros do asfalto. Contendo mata nativa, água de nascente, 02 açudes e lavoura. Valor: R\$ 330.000,00, aceita veículo como parte

de pagamento. Valor a combinar. Faça-nos uma visita na rua Guarani, nº 771, Centro. Fones: (46) 2604-0888 OU (46) 99113-0460 WhatsApp. Acesse o nosso site: www.alieltonial.com.br

Aliel Imóveis Imobiliária e Construtora - CRECI J 7640 - Vende chácara de 38.000m² na Comunidade de Barra do Gigante, a 15 km da Avenida Tupi, com casa, água de nascente, mata nativa, área de lavoura, luz e internet. Valor: R\$ 230.000,00. Faça-nos uma visita na Rua Guarani, nº 771, Centro. Fones: (46) 2604-0888 OU (46) 99113-0460 WhatsApp. Acesse o nosso site: www.alieltonial.com.br

Aluga-se: Barracão Comercial, Rua Dr. João Juglair Junior, São Francisco. Área construída de 252,00m². Baracão, escritório, banheiro e copa. Será entregue com acesso por rua de calçamento (pedra irregular), com 5m de largura. Aluguel R\$ 3.780,00 + taxas. Ponto de referência ao imóvel: BR 158. Telefone: (46) 3025-3557 / Whatsapp (46) 99971-4087 / 9973-4188/ Email: atendimento@ciroimoveispb.com.br. Endereço: Rua Ibioporã n.º 735, Sala n.º 02, Centro, Pato Branco-PR

sala comercial aluga

Favero Corretores De Imóveis - Aluga: Sala Comercial, localizada no centro de Pato Branco, com aproximadamente 76m², 1º andar. Prédio comercial e residencial. Não tem taxa condomínio; Não tem garagem; Valor da locação R\$ 2.800,00. Agende sua visita! Mais informações sobre valor (46) 98404 8862 www.faveroimoveis.com.br

Aluga-se Sala Comercial no Edifício Gold Center, Av. Tupi. Sala com 02 ambientes, 02 lavabos, 01 copa, 02 persianas, 01 ar condicionado. Área total 72,66m² e área privativa 57,46m². Valor de locação R\$ 1.200,00 mais taxas. Roberto Corretor de Imóveis CRECI-PR: F-35689. Para detalhes entre em contato e agende sua visita (46) 2604-1516 / 99108-4250. Instagram: @robertoimoveispb e site: www.robertoimoveispb.com.br

Aluga-se Sala Comercial no Edifício Comercial João Gava, Av. Brasil, em frente à Policlínica. Sala com 02 lavabos, 01 copa, 01 vaga de garagem. Área total 89,06m² e área privativa 61,60m². Valor de locação com desconto de pontualidade R\$ 2.400,00 mais taxas. Roberto Corretor de Imóveis CRECI-PR: F-35689. Para detalhes entre em contato e agende sua visita (46) 2604-1516 / 99108-4250. Instagram: @robertoimoveispb e site: www.robertoimoveispb.com.br

Imobiliária Habitar Aluga: Amplas salas comerciais Edifício Vicenza, localizadas na Rua Ibioporã, 212, Centro - Pato Branco / PR. Código 325 e 639. Acesse www.habitar.imb.br ou entre em contato (46)3225-3232, WhatsApp (46)99972-0461 CRECI-PR 3985J.

Imobiliária Habitar Aluga: Sala comercial Edifício Âmbar, com 84m², localizada na Rua Primo Zanotto, 55 - Pato Branco / PR. Código 443.



(46) 3225-4150
(46) 99933-5074
Rua Goianases, 692
Pato Branco - PR
edersonimoveis






VENDE

CASA À VENDA NO CENTRO

Alto padrão de construção, com 01 suite master com sacada, 02 demi-suites com hidromassagem, amplo ambiente social com barzinho, escritório e lavabo, ampla cozinha, 02 salas de TV, lavanderia, garagem para 02 veículos. Edícula com churrasqueira. Piscina aquecida. Ficam móveis sob medida. Terreno de esquina todo murado com 418,01m². Próxima a Policlínica. **Financia.**

www.edersonimoveis.com.br

teressados entrar em contato para mais informações: (46) 99906-6207.

terrenos vende

Vende-se Terreno no centro. Terreno de esquina com 900 m² com a mais bela vista da cidade. Aceito veículos ou imóveis como parte do pagamento. Tratar (46)99112-9660.

Oportunidade de Negócios: Vendo terreno área central de Pato Branco c/611,52m², na Rua Iguazu, com 14 metros de frente x 43,68 fundo. Valor R\$ 520.000,00. Aceita carro de até 40.000 - Interessados chamar WhatsApp (46) 9 8404-1525

Vende - se Terreno no bairro Jardim Aeroporto, 363 m² Face Norte, com vista panorâmica, pavimentada com ótima localização no bairro. Tratar (46)98404-0568 Creci-Pr 1.530-J

Vende-se Terreno no Loteamento Industrial II 484 m² - Próprio para casa (fim de rua) Rua Arcide Colla Topografia Semiplana. Valor R\$ 350.000,00. Tratar 98404-0568 Creci-Pr 1.530-J

Vende-se somente terreno com 429,60m², localizado na Rua Alagoas Bairro La Salle. Tratar fone: 046 30251911 ou 99101-1743(Whatsapp). Valor sob consulta. CRECI J-4.

Terreno a venda na Rua Pedro Soares, bairro Vila Isabel com 612,57m². Creci J-4.201. Tratar fone: 046 30251911 ou 99101-1743(Whatsapp). Valor sob consulta.

Vende-se terreno com 2.100,00 m² no Bairro Industrial, a 40 metros do asfalto da estrada Municipal Pioneiro Sadi Viganó, saída para a Fazenda da Barra. Medidas (35,00 x 60,00 metros), com bela vista panorâmica da cidade de Pato Branco-Pr. Creci J-05566 Tratar: 46.3225.1777 - 99972.8380 www.acacioimoveispb.com.br

Vende-se lote no Bairro Industrial II, com edificações de alto padrão nas proximidades. Área total 484,20m², valor R\$ 350.000,00. Aceita permuta. Roberto Corretor de Imóveis CRECI-PR: F-35689. Para mais detalhes entre em contato e agende sua visita (46) 2604-1516 / 99108-4250. Instagram: @robertoimoveispb e site: www.robertoimoveispb.com.br

Solar Imóveis Vende: Loteamento Jardim Primavera, lotes a partir de 372,00m²no valor de R\$ 550,00




PLANTÃO DE VENDAS

(46) 9 8829 4042 - Maurício
(46) 9 9138 6488 - Caetano




VENDE

Casa à venda em Pato Branco - PR, São Francisco
Lindo imóvel, com vista de frente ao lago. Conta com 01 suite, 02 dormitórios, banheiro social, área de serviço, cozinha, sala de jantar e estar integrados com belíssima vista, 2 churrasqueiras, garagem para 2 carros e lavabo.
Área construída: 148,00 m². Área de terreno: 231,28 m².
Valor: R\$ 650.000,00




VENDE

Sobrado à venda em Pato Branco - PR, Vila Isabel
Lindo Sobrado, com ambientes amplos. Conta com 01 suite, 02 dormitórios, sacada ampla, banheiro social, área de serviço, cozinha, sala de jantar e estar e espaço gourmet com churrasqueira (integrados), lavabo e garagem.
Área construída: 139,31 m². Área de terreno: 206,80 m².
Valor: R\$ 750.000,00

Acesse www.habitar.imb.br ou entre em contato (46)3225-3232, WhatsApp (46)99972-0461 CRECI-PR 3985J.

Rafael Camine - CRECI F15346 - Aluga sala comercial no Centro de Pato Branco - PR, na Rua Guarani. Ótimo ponto comercial, com estacionamento. www.rafaimoveis.com - REF ALU1006. Desconto no primeiro mês de aluguel de 30%. Fone: (46) 3025-2121 ou (46) 9.9107-2121

ma de pagamento carro ou terreno Valor sob consulta. Tratar fone: 046 30251911 ou 99101-1743(Whatsapp). Creci J-4.201. Valor sob consulta

Vende-se ou permuta - se quatro conjuntos comerciais no Edifício Caramuru Center17, todo 5º andar, em Pato Branco. Em frente à Prefeitura Municipal de Pato Branco. Interessados entrar em contato pelos telefones: (46)3025-1902 ou (41)99206-0606.

sala comercial vende

Vende-se loja em área central, com toda estrutura de funcionamento, com estoque em roupas, presentes, artigos de artesanatos, bebidas e perfumes em geral. Atendendo seus clientes a 8 anos. Aceita como for-

indústria e comércio

Vendo franquia de sorvete na pedra para o Pato Branco Shopping. Negociações com a sala já em andamento, franquia requisitada e muito rentável - boas previsões de faturamento. Oportunidade única, essa semana. In-

o m². Entrada, restante parcelado direto com o proprietário. Pronto para construir, confira esse e outros imóveis no site www.solar.imb.br ou 3225 8800, Creci J-3779

Solar Imóveis Vende: Loteamento Vó Normélia, bairro Fraron, próximo a Faculdade Fadep, lotes a partir de 290,00m² no valor a partir de R\$ 98.000,00, entrada, restante parcelado em até 48 vezes, confira esse e outros imóveis no site www.solar.imb.br ou 3225 8800, Creci J-3779.

Ederson Imóveis vende terreno com linda vista da cidade, com 433,50m², sendo 15m de frente para a rua, localizado em bairro nobre e região tranquila. Rua Francisco Xavier, La Salle. R\$ 320.000,00. CRECI/PR 06596-J. Agende uma visita e confira: (46) 3225-4150 / 99933-5074. Mais opções em: www.edersonimoveis.com.br

Rafa Negócios Creci J06702 - . Vende terrenos, Bairro Pagnoncelli. A partir de R\$ 115.000,00. Podendo Parcelar. Tratar com Briam Whats:(46) 98800-4620

veículos motos

Vendo moto Yamaha - YBR 125 Factor Ed/Factor Edition, ano 2012, estado de nova com 70.000 km, valor R\$ 6.700,00 não aceita troca - falar com Edegar 46 99101-2996.

veículos carros

Vende -se Fiesta Sedan 1.0/2011. Ar condicionado, direção hidráulica, vidro elétrico, alarme. IPVA 2022 pago. Valor R\$ 26 000,00 ou troca por maior valor, Saveiro, Strada ou de meu in-

teresse. Whats (46) 9 9911-1819

Vende-se HB20 1.0, ano 2017, único dono, com manual e chave reserva, 53.000km, tirado novo em Pato Branco, cor branca, com ar condicionado, direção elétrica, vidro elétrico, trava, alarme, computador de bordo, retrovisor elétrico, painel digital, com manual e chave reserva. Valor à vista ou financiado: R\$ 53.500,00, Troca R\$ 55.500,00. Informações: (46) 99102-1017 (WhatsApp) ou (46) 3225-4655. www.bolicarveiculos.blogspot.com.br. Atendemos após as 18h, nos finais de semana e feriados.

Vende-se ETIOS HATCH 1.3 X, câmbio manual, ano 2017/2018, com ar condicionado, direção, trava, vidro elétrico, abs, airbag, computador de bordo, retrovisor elétrico, painel digital, com manual e chave reserva. Valor à vista ou financiado: R\$ 55.000,00, troca a combinar. Informações: (46) 99102-1017 (WhatsApp), (46) 99103-9214 ou (46) 3225-4655. www.bolicarveiculos.blogspot.com.br. Atendemos após as 18h, nos finais de semana e feriados.

Vende-se Toro Freedom, a diesel, 4 x 4, câmbio manual, ano 2017, cor branca, com direção hidráulica, vidro elétrico, ar condicionado, trava, alarme, computador de bordo, som com controle de som no volante, retrovisor elétrico, proteção de caçamba e lona marítima. Valor à vista ou financiado: R\$ 115.000,00. Troca a combinar. Recebo carro ou moto de menor valor. Informações: (46) 99102-1017 (WhatsApp), (46) 99103-9214 ou (46) 3225-4655. www.bolicarveiculos.blogspot.com.br. Atendemos após as 18h, nos finais de semana e feriados.

Vende-se Corolla, 1.8 Seg, ano 2010, câmbio automático, cor preto perolizada, com ar condicionado digital, direção hidráulica, vidro elétrico, trava, alarme, computador de bordo, som com multimídia e câmera de ré, banco de couro, jogo de rodas e farol de neblina. Valor à vista ou financiado: R\$ 56.000,00, Troca - R\$ 58.000,00. Recebo carro ou moto de menor valor. Informações: (46) 99102-1017 (What-

sApp) ou (46) 99103-9214 (46) 3225-4655. . Atendemos após as 18h, nos finais de semana e feriados. www.bolicarveiculos.blogspot.com.br

produtos e serviços

Vendo quadra esportiva tamanho 15x30, grama sintética, nova. Interessados entrar em contato pelo fone whats (46) 9 9984-3044

empregos

Vaga para consultor (a) de peças. Nossos consultores de peças são responsáveis por executar atendimento a clientes internos e externos com propósito de realizar venda de produtos realizando a manutenção dos mesmos através de novos pedidos a fábrica ou através de transferências de outras filiais. Vaga para PCD. Filial de Palmas - PR. Se interessou? Envie seu currículo para: dalgisa@verdesul.com.br

Estou disponibilizando serviços de diarista, mensalista, auxiliar de cozinha, serviços gerais. Com experiência comprovada e referência. Tratar: DaLuz (46) 9 9114-6959

Vaga para Departamento de Marketing / Publicidade e propaganda. Enviar currículo para: ordenacaogeral@pmed.com.br

Valdir está à procura de trabalho em Pato Branco, tem experiência em pintura, jardinagem, e serviços gerais. Contato 45 - 99141-8902

ANUNCIE AQUI

Ensaio de Dia das Mães



- Ensaio em família;
- 30 minutos de duração;
- 20 fotos digitais;
- 05 fotos 10x15 reveladas.



Paula Cristina.
@pontozoom
(46) 99125-9800



Seu leão pode colorir a vida de muitas crianças

ATÉ
31 de
maio de
2022

Doe seu Imposto de Renda para o Hospital Pequeno Príncipe



No Brasil, apenas 3,15% do potencial de doação de IR da população foi destinado para instituições filantrópicas em 2020. Isso representa mais de R\$ 8 bilhões que poderiam impactar o cenário da saúde no país.

E você, ao destinar seu Imposto de Renda para os projetos do maior hospital pediátrico do Brasil, pode contribuir para mudar essa realidade, de forma fácil e sem custos. Ajude a transformar a vida de milhares de crianças e adolescentes.

Acesse doepequenoprincipe.org.br e veja como doar, direto na declaração, até 31 de maio de 2022.

Contamos com você!

[41] 2108-3886 [41] 99962-4461
doepequenoprincipe.org.br

