

DEFASAGEM DE REPASSES PARA O SAMU SOBRECARREGA MUNICÍPIOS

Enquanto a União não atualiza repasses desde 2013, e Estado mantém o mesmo valor desde de 2017, municípios que integram o Ciruspar arcaram com quase 66% das despesas do serviço de urgência. Preocupados, eles buscam alternativas para manter serviço, mas déficit somente deve ser superado com atualização de recursos. [PÁG. 6](#)

DIÁRIO DO SUDOESTE



ANO XXXVII
Nº 8117

HÁ 36 ANOS CONTANDO A HISTÓRIA DO SUDOESTE DO PARANÁ
PATO BRANCO, SÁBADO E DOMINGO, 9 E 10 DE ABRIL DE 2022 | diariodosudoeste.com.br | @diariodosudoeste

R\$ 3,50



Familiares protestam contra morte de jovem no bairro São João

Uma semana após a Operação Veritas, parentes de jovem morto pela Polícia Militar, pediram Justiça. Comando policial se manifestou afirmando que procedimento interno foi instaurado para apurar a morte por arma de fogo. [PÁG. 14](#)

POLÍTICA
Legislativo pede credenciamento de famílias em projeto que fornece caixas d'água [PÁG. 2](#)

REGIONAL
Patrocinador do Centro Cultural de Saudade do Iguaçu acompanha andamento da obra [PÁG. 5](#)

CIDADE
Boletim aponta 67 novos casos de dengue em uma semana [PÁG. 3](#)

ESPORTE
Mudança nos jogos faz Azuriz estreiar fora de casa na Série D [PÁG. 15](#)

Ucranianos devem chegar a Pato Branco nos próximos dias



Até o momento secretarias e comunidade seguem se preparando para receber os refugiados. Nos últimos dias, foi destacado na Câmara Municipal de Pato Branco a necessidade de revisão da Lei do Aluguel Social. [PÁG. 4](#)



Rafa Negócios promove palestra sobre Direito Imobiliário para construtores parceiros

Pág. 7

CRD
CENTRO REGIONAL DE DIAGNÓSTICO
TOMOGRÁFIA CORONÁRIAS
FONE: (46) 3025-1100
RUA IGUAÇU, 1111 - CENTRO
PATO BRANCO
INSCRIÇÃO CRMPR Nº3713
RT: Dr. Fernando Hecke CRMPR 20173

Abril Verde reforça importância da prevenção de acidentes de trabalho



ADOBESTOCK

Sesi Paraná oferece consultorias para que indústrias se adaptem às novas NRs

Por agregar duas datas que trazem visibilidade à saúde e à segurança do trabalhador – o Dia Mundial da Saúde (7) e o Dia Mundial em Memória das Vítimas de Acidentes de Trabalho (18) – este mês é conhecido como Abril Verde. A iniciativa tem o objetivo de reforçar a importância da prevenção dos acidentes de trabalho, área em que o Sesi Paraná atua há 75 anos no apoio às indústrias.

“O mês traz a conscientização e busca promover o quanto as ações preventivas podem reduzir e até eliminar os acidentes e afastamentos no trabalho”, afirma Robson Gravena, gerente executivo de Segurança e Saúde do Sistema Fiep. “Neste ano, com a vigência das novas NRs, ganha ainda mais força, já que muitas das mudanças são para uma análise de dados mais transparente e assertiva, visando a execução de ações preventivas”, completa.

Desde 2019, as NRs começaram a ser revisadas e, em 3 de janeiro deste ano, as novas versões entraram em vigor. Com a NR-01, o Programa de Prevenção de Riscos Ambientais (PPRA) da NR-09 deixou de valer e o Programa de Gerenciamento de Risco (PGR) passa a contemplar os cinco riscos ocupacionais: físicos, químicos, biológicos, ergonômicos e de acidentes.

Para atender a essas novas demandas, o Sesi Paraná oferta a criação do PGR. Esse trabalho inclui a criação de um Plano de Ação, além do Inventário de Riscos, ferramentas que auxiliam na estratégia de gestão dos riscos ocupacionais, sugerindo adequações com medidas preventivas e dando suporte à tomada de decisão da empresa.

Mais informações podem ser obtidas na unidade do Sesi mais próxima ou pelo 0800 648 0088.

Legislativo solicita credenciamento de famílias em projeto que fornece caixas d'água

Cristina Vargas

cristina@diariodosudoeste.com.br

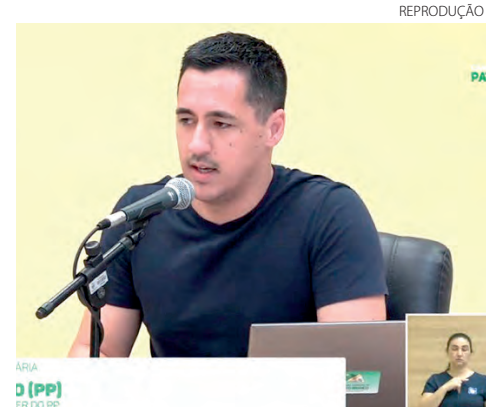
Na quarta-feira (6), durante a sessão ordinária da Câmara Municipal de Pato Branco, o vereador Lindomar Rodrigo Brandão (PP) apresentou o Requerimento nº 303, de 2022, que solicita à Companhia de Saneamento do Paraná (Sanepar) a viabilização de parceria com o Município para credenciar famílias no projeto Caixa d'Água Boa.

Na oportunidade, os vereadores Eduardo Albani Dala Costa (MDB), Marcos Junior Marini (Podemos) e Rafael Celestrin (PSD) também assinaram o requerimento.

Eles justificaram no documento que o programa tem por objetivo melhorar a qualidade de vida da população, com o fornecimento de uma caixa d'água e um kit de instalação às famílias em situação de vulnerabilidade social, que não possuem caixa d'água no domicílio.

“Sabe-se que 143 municípios já foram atendidos pelo Programa em nosso Estado, segundo informações divulgadas na imprensa local. Serão beneficiadas 1.500 famílias com o investimento de R\$ 3 milhões. Ademais, o Município de Pato Branco possui os critérios para adesão ao projeto, o qual poderia ser instalada em inúmeras residências”, destacaram.

O projeto Caixa d'Água Boa atende pessoas em situação de vulnerabilidade por meio de parceria entre a Secretaria de Estado da Justiça, Família e Trabalho e da Sanepar, que disponibiliza uma caixa d'água de 500 litros e um kit de instalação, enquan-



REPRODUÇÃO

Vereador Lindomar Rodrigo Brandão (PP), proponente do Requerimento que solicita caixas d'água para famílias

to que a pasta oferece subsídio financeiro de R\$ 1 mil para viabilizar a instalação do kit e também o treinamento de como fazê-la.

A quem se destina?

Conforme a Secretaria de Estado da Justiça, Família e Trabalho, para participar do projeto a família deverá atender cumulativamente aos seguintes critérios: residir em município que possua contrato de concessão ou programa vigente com a Sanepar; residir em domicílio abastecido pela Sanepar e que não possua caixa d'água; estar inscrita no Cadastro Único para Programas Sociais do Governo Federal; estar em situação de vulnerabilidade social conforme o Índice de Vulnerabilidade das Famílias (IVFPR) do Programa Família Paranaense; possuir renda familiar de até meio salário mínimo nacional por pessoa.

Câmara promove reunião para debater demandas da causa animal



ASSESSORIA

A reunião ocorreu na sede da Câmara Municipal de Pato Branco

Assessoria

A Câmara Municipal de Pato Branco realizou, através do Requerimento 228/2022, na tarde de quinta-feira (7), uma reunião para debater sobre demandas da causa animal.

Os vereadores Maria Cristina de Oliveira Rodrigues Hamera (PV), Rafael Celestrin (PSD), Romulo Faggion (União), Thania Caminski (PP) e o presidente da Casa, Claudemir Zanco (PL), se reuniram com os médicos veterinários Alisson Acco e Fabiano Alves da Silva, que prestam serviço terceirizado para a Secretaria Municipal de Meio Ambiente. Também, com a representante da ONG É o bicho, Silvana Angelica; o responsável pela Associação Lima de Proteção aos Animais, Oldemar de

Lima; o advogado Ademir Araújo e a representante da Prefeitura de Pato Branco, a assessora de assuntos legislativos, Francieli Tamagno.

Entre os assuntos abordados estavam o Termo de Ajuste de Conduta (TAC), firmado com o município em 25 de maio de 2021; o relatório de atendimentos da clínica credenciada para as castrações; a situação do Castromóvel; e ainda, sobre o auxílio necessário à Associação Lima.

Para dar encaminhamento às situações apresentadas no encontro, o Legislativo vai agendar uma reunião com o Executivo para a próxima semana, a fim de apresentar todas as demandas e entender quais providências serão adotadas.

Precisa ganhar tempo?

Nós temos a solução!

Transporte de Encomendas

Transporte de Medicamentos

PR

SC

Acesse nosso site. Conheça nossas praças!

www.casaturlogistica.com.br

CASATUR Logística

cattani

Sempre uma boa viagem!

Casos de dengue continuam aumentando em Pato Branco

Aline Vezoli

redacao@diariosudoeste.com.br

Com o significativo aumento de casos de dengue em Pato Branco, a Secretaria de Saúde divulga semanalmente o boletim epidemiológico com o número de notificações e casos confirmados da doença.

Para frear a reprodução do mosquito *Aedes Aegypti*, mutirões são feitos nos bairros com o objetivo de desacelerar o contágio da dengue. Ações de conscientização também estão sendo realizadas. Mesmo com as ações, o índice de infestação informado no boletim divulgado na sexta-feira (8) continua acima do esperado no Paraná, com 4,4%, o mesmo percentual registrado no boletim de 1 de abril.

De acordo com dados divulgados pela Prefeitura de Pato Branco, o último boletim aponta que houve um aumento de 419 casos notificados, sendo que em 1 de abril foram informados 2178 notificações e, nesta sexta-feira (8), 2.597 notificações haviam sido registradas.

O boletim epidemiológico é semanal e, com isso, mostra a variação de casos registrados em sete dias. Com 288 casos confirmados no boletim anterior, a divulgação desta semana apon-

ta 355 casos confirmados, ou seja, um crescimento de 23,26%, visto que houve 67 novos casos confirmados durante a semana.

O boletim dessa semana informa que, de 355 casos confirmados, 354 são autóctones, ou seja, foram pessoas contaminadas dentro do município. Um óbito está em investigação pelos órgãos competentes para descobrir se a dengue foi a causa da morte.

Bairros

Os bairros com maiores índices de notificações nos últimos cinco dias são o Centro, com 227; Bortot,



143; São Vicente, 139; Vila Isabel, 126; e Novo Horizonte, 105. Enquanto isso, os bairros que registraram números elevados de casos confirmados na semana são o Fraron, 59; Vila Isabel, 51;

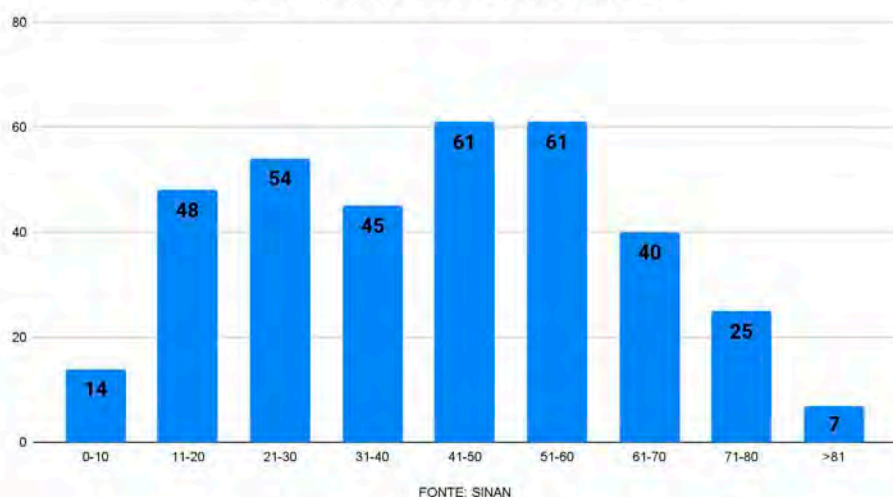
Bortot, 39, São Vicente, 31; e Centro, 20.

Mutirão

Com mutirões sendo realizados desde o início de março, o município deve continuar a manutenção no bairro Fraron na próxima semana, se não houver chuva.

Palestras também continuam nas escolas durante as próximas semanas, com o objetivo de conscientizar crianças e adolescentes a cuidar da residência e não deixar água parada, impossibilitando a *Aedes Aegypti* de colocar seus ovos e, em seguida, transmitir doenças para a população.

FAIXA ETÁRIA DOS CASOS CONFIRMADOS



Estudante peruana conclui mestrado em Engenharia de Produção e Sistemas na UTFPR

Assessoria

A estudante peruana Alejandra Cristina Mallqui Zapana, por meio do programa PAEC/GCUB, concluiu o mestrado em Engenharia de Produção e Sistemas (PP-GEPS) na Universidade Tecnológica Federal do Paraná (UTFPR) – campus Pato Branco, sob orientação do professor Sandro César Bortoluzzi, quando desenvolveu um modelo multicritério construtivista para avaliação de desempenho na gestão de projetos de tecnologia da informação.

O contexto da pesquisa é a crescente necessidade de uso e incorporação da tecnologia da informação às atividades das organizações que acelera o aumento da demanda pelo desenvolvimento de projetos de Tecnologia de Informação e Sistemas de Informação.

Realizou-se uma revisão sistemática da literatura,

utilizando o instrumento de intervenção Knowledge Development Process – Constructivist (ProKnow-C), para busca de trabalhos relevantes sobre o assunto da pesquisa, e orientando a análise bibliométrica, mapa de literatura e sistêmica a respeito de avaliação de desempenho na gestão de projetos de TI. Posteriormente, foi utilizado o instrumento de intervenção denominado Metodologia Multicritério

de Apoio a Decisão – Construtivista (MCDA-C) para a construção do modelo de avaliação de desempenho.

A pesquisa resultou em implicações teóricas, uma vez que o processo de estruturação de problemas permitiu a construção de um modelo de avaliação de desempenho a partir dos valores do decisor para o contexto decisório, e que as lacunas identificadas na literatura puderam ser pre-

enchidas. A implicação prática e gerencial se apresenta no instrumento de avaliação de desempenho para a gestão de projetos de TI, construída a partir da visão e valores do decisor, levando em consideração as particularidades do contexto decisório. Além disso, a aplicação do modelo auxiliará no processo de tomada de decisões, pois o modelo permite realizar a avaliação global do desempenho.



GIANADA CLÉTELLES

Geriatria RQE 850
Medicina Interna 4556/94 / CRM-PR 12682

Médica Geriatria Titulada pela SBGG e CFM

(46) 3225.2575 • Fax (46) 3224.2888 . RUA ITABIRA, 1519 • CENTRO • PATO BRANCO



PELO PARANÁ



Passaporte da vacina

A Assembleia Legislativa do Paraná vota na segunda-feira (11) a redação final da proposta que veda a obrigatoriedade do passaporte da vacina no estado. Se aprovado, o projeto de lei seguirá para sanção, ou veto, do governador Ratinho Junior.

Balanco de gestão

Sandro Alex fez um balanço do trabalho realizado pela Secretaria de Infraestrutura e Logística (SEIL) do Paraná nos últimos três anos. “É um momento ímpar da história recente do Paraná. Chegaremos ao final de quatro anos de gestão com R\$ 7,5 bilhões em obras espalhadas por todo o Estado. É o maior anúncio em infraestrutura de todos os tempos”, afirmou.

Indústria paranaense

Dados do Instituto Brasileiro de Geografia e Estatística (IBGE) mostram que a indústria paranaense cresceu 1,3% em fevereiro deste ano. Setorialmente, os principais impactos positivos nesses doze meses foram produtos de madeira (20,5%), máquinas e equipamentos (44,8%), automóveis, reboques e carrocerias (28,6%) e produtos de minerais não-metálicos (8,9%).

Pela permanência!

A deputada federal Luísa Canziani (PSD) defendeu a permanência da Vara da Justiça do Trabalho na cidade de Bandeirante, no Norte Pioneiro. “Contar com uma Vara do Tribunal Regional do Trabalho significa uma conexão direta e facilitada entre o cidadão e o Poder Judiciário. Estamos apoiando essa causa em prol da garantia de direitos dos trabalhadores”, disse.

Ordem do Mérito

O professor Wilson Picler, chanceler do Grupo Uninter, foi homenageado pelo Superior Tribunal Militar (STM) com uma insígnia de alta distinção (Ordem do Mérito Judiciário Militar) pela dedicação e trabalho em prol da educação brasileira. “É um reconhecimento do empenho pela educação. A maioria das pessoas aponta que a educação é libertadora e fundamental na formação de um cidadão digno de seus direitos e deveres. Esse conceito desenvolvemos na prática, formando até agora mais 382 mil cidadãos”, disse.

Judeus contra

O jornalista Aroldo Murá postou em seu blog um manifesto de intelectuais e profissionais de origem judaica que se posicionaram contra o presidente Jair Bolsonaro (PL). O movimento é nacional de uma parcela significativa da comunidade judaica brasileira, que tem se posicionado nos últimos 4 anos contra a política do presidente, classificada por muitas vezes como de inspiração nazista.

Cidades criativas

O Dia Mundial da Criatividade no próximo dia 20 contará com influenciadores de 20 cidades do mundo. Uma delas é Cascavel e o prefeito Leonaldo Paranhos (PSC) vai palestrar sobre o case que transformou Cascavel na terceira melhor cidade do Brasil.

Talentos

O PTI lançou o que chama de uma grande oportunidade para estudantes de graduação, profissionais em transição de carreira e entusiastas da temática, O Programa de Talentos em Tecnologia da Informação e Comunicação vai capacitar e selecionar capital intelectual para atender as demandas do PTI e contribuir com o desenvolvimento de novos profissionais em Foz do Iguaçu.

Vice-presidente

O PSB oficializou, na manhã desta sexta-feira (8), em São Paulo, a indicação do nome do ex-governador de São Paulo Geraldo Alckmin como vice-presidente na chapa do ex-presidente Luiz Inácio Lula da Silva (PT) nas eleições presidenciais de 2022. O PSB declara que não tem “qualquer dúvida do caminho, de articular forças políticas amplas, capazes de dar à resistência democrática a envergadura que permitirá enfrentar e vencer o bolsonarismo”.

Entre 50 e 100 famílias refugiadas da Ucrânia podem vir a Pato Branco

Aline Vezoli e redação
redacao@diariosudoeste.com.br

De acordo com dados divulgados pela Organização das Nações Unidas (ONU), milhares de pessoas já saíram e outras milhares devem deixar a Ucrânia para fugir da ofensiva russa iniciada em fevereiro. É esperado que a maioria dos refugiados sejam mulheres, crianças e idosos em busca de abrigo, pois homens saudáveis e de idade adequada estão se unindo a forças militares locais para lutar pelo país.

Como Pato Branco possui uma comunidade ucraniana, em 15 de fevereiro, o município revelou que efetuou um cadastro junto ao comitê de ajuda humanitária – Humanitas Brasil Ucrânia, para ser uma das cidades acolhedoras dos refugiados.

Agora, as secretarias estão se preparando para receber essas pessoas que, fragilizadas pelas situações traumáticas vivenciadas, precisam de apoio social, psicológico, médico, assistencial e educacional para suas crianças. Por isso, de acordo com a secretária mu-

nicipal de Assistência Social, Luana Varaschim Perin, a Prefeitura de Pato Branco, através das Secretarias de Assistência Social, Saúde, Educação e Desenvolvimento Econômico, juntamente com a comunidade ucraniana local, se unirão para receber, prestar apoio e acolher os refugiados.

Ainda sem previsão para a chegada dos primeiros ucranianos a Pato Branco, o Município se comprometeu a receber, entre 50 e 100 famílias. A recepção dessas famílias deve ser feita na Igreja Ucraniana Nossa Senhora do Perpétuo Socorro a moradia em imóveis locados pela Prefeitura, em espaços cedidos por voluntários e também em espaços estruturados pelo município, por intermédio da Secretaria de Assistência Social.

A secretária aponta que a prioridade é manter os refugiados próximos uns dos outros, tanto em espaços de moradia e alimentação, quanto em escolas para as crianças. “Para isso, eles serão recepcionados na igreja ucraniana e as crianças devem frequentar a mesma escola”.



Prioridade é manter as famílias próximas quando chegarem a Pato Branco

O apoio e regularização da condição migratória, encaminhamento e orientação para aquisição de documentos necessários para se inscrever em programas do governo também serão realizados pela Assistência Social.

Para que os refugiados possam ser inseridos economicamente no município, a Secretaria de Desenvolvimento Econômico encaminhará essas pessoas para o mercado de trabalho, possibilitando, dessa

forma, a inserção da população ucraniana na comunidade pato-branquense.

Um importante projeto que deve beneficiar os ucranianos é o Aluguel Social que, segundo Luana, “a Secretaria de Assistência Social, com a comunidade local, esteve em reunião com vereadores e representantes da Câmara Municipal para discutir o assunto, pois o aluguel social é uma ferramenta importante para dar apoio a essas famílias”.

Com o projeto, afirma a secretária, “os refugiados poderão ter conforto e privacidade num momento tão frágil”, conclui, ao mencionar que os vereadores se mostraram favoráveis a causa e se comprometeram a auxiliá-los através desta lei.

Câmara

Nos últimos dias, como o Diário do Sudoeste divulgou, ocupando o Grande Expediente, da Câmara Municipal de Pato Branco,

o vereador e presidente da Casa, Claudemir Zanco (PL), falou sobre alteração da Lei do Aluguel Social. Ele explicou que na última sexta-feira (1º) foi realizada uma reunião com representantes da comunidade ucraniana, servidores da Secretaria Municipal de Assistência Social e parlamentares, para tratar sobre a Lei do Aluguel Social, que é de autoria dele e, do então vereador Rodrigo Correia.

Zanco explicou que a Lei, na forma como foi aprovada, vem beneficiando pato-branquenses, mas que não pode ser aplicada no auxílio a estrangeiros, por isso há necessidade da alteração.

“Observei as leis pelo país e percebi que Pato Branco está sem uma política municipal de imigração. Então, proponho ao Plenário da Casa apresentarmos essa adequação, para que possamos atender a comunidade ucraniana e, também, como uma questão de respeito até mesmo pelos haitianos que estão na cidade há mais de dez anos. Precisamos criar uma comissão e averiguar se eles estão em situação de igualdade de direitos”, ressaltou.

Projeto contribuirá com rede de proteção a criança de Pato Branco

Assessoria

Um projeto articulado pela Sicredi Parque das Araucárias PR/SC/SP, atra-

vés do Comitê Mulher, contribuirá para fortalecer a rede de proteção aos direitos da criança e do adoles-

cente de Pato Branco. A cooperativa, em conjunto com uma série de associados e empresas, viabilizou a contratação de um profissional de psicologia que deverá atuar junto a Delegacia de Polícia na escuta e atendimento de crianças vítimas de violência.

De acordo com Fernanda Strapazzon, facilitadora do Comitê Mulher da agência Pato Branco - Zona Sul, a iniciativa surgiu da verificação desta necessidade junto a Polícia Civil. “Nós convidamos a delegada para uma reunião do Comitê Mulher, e tomamos conhecimento desta demanda, que dificultava o trabalho das autoridades.”

“Estávamos sempre dependendo de profissionais do Creas [Centro de Referência Especializado de Assistência Social] que tivessem disponibilidade. Então essa escuta chegava com muito atraso para que a polícia pudesse tomar as ações iniciais. Então hoje, com esse profissional dentro da delegacia, a ação policial será muito mais



Iniciativa vai auxiliar no atendimento de crianças vítimas de violência

eficaz, muito mais ágil”, afirmou a delegada da Delegacia da Mulher, Franciela Alberton.

A iniciativa também conta com a participação do Conselho Comunitário de Segurança Pública do Município de Pato Branco (Conseg). Segundo Fernanda, o projeto envolverá também campanhas de informação a respeito da rede de proteção e de conscientização sobre a prevenção à violência contra crianças e adolescentes. “A intenção é fazer um trabalho com os adultos, para que as pessoas consi-

gam perceber quando alguma criança está sofrendo de abuso e como proceder. O terceiro passo é com as crianças, fazendo um trabalho educacional, com acompanhamento profissional”, detalhou.

Para Solange Vinalski, integrante do Comitê Mulher da agência Pato Branco - Zona Sul, a informação representa uma fase importante do projeto. “Nosso objetivo na etapa de divulgação é levar conhecimento, para que haja conscientização, por meio de palestras, workshops, nas

empresas, entidades civis e outras organizações.

Para o presidente da cooperativa, Clemente Renato o projeto é de fundamental importância e demonstra a preocupação do Sicredi com a comunidade, especialmente no atendimento dos grupos mais vulneráveis.

“O interesse pela comunidade é um dos princípios do cooperativismo. Quero parabenizar a todos os envolvidos nessa iniciativa, que contribuirá muito com o cuidado as nossas crianças.”



VAGAS EM PATO BRANCO

- Atendente balconista
- Auxiliar de armazenamento
- Auxiliar de costura
- Auxiliar de cozinha
- Auxiliar de linha de produção
- Caixa de restaurante
- Caseiro
- Costureiro (confecção em série)
- Soldador
- Vendedor interno
- Vendedor praticista

Os interessados devem comparecer na Agência do Trabalhador, Travessa Santo Cola, 102, Baixada

Empresa patrocinado do Centro Cultural de Saudade do Iguaçu acompanha andamento da obra

Redação

redacao@diariosudoeste.com.br

A obra do Centro de Cultura de Saudade do Iguaçu está em andamento no Parque do Lago. Nesta semana, uma comitiva composta pelo presidente da Associação do Centro Cultural, Gilmar Bertoldi; pelo prefeito Darlei Trento; pelo responsável pela construtora e por Jamilto Cardoso, em nome da Engie Brasil, patrocinadora do projeto.

Para Cardoso, a conclusão do Centro de Cultura somará muito a região Sudoeste. "Estamos diante de uma obra muito importante, isso agrega valor não só para a comunidade de Saudade do Iguaçu, mas também para os municípios vizinhos que poderão utilizá-la, visando o desenvolvimento cultural e social e que deverá ser entregue a comunidade ainda antes do fim deste ano", dis-



DIVULGAÇÃO

Obra está prevista para ser entregue no fim de 2022

se, ao pontuar ainda que "é necessário que a sociedade esteja em constante evolução no que diz respeito à cultura e a educação."

Gilmar Bertoldi, destacou que a associação vem acompanhando o andamento da obra. "Com sua conclusão, nosso compromisso é imenso com todos os saudadenses, que poderão utilizar o Centro de Cultura em diversos momentos, se-

jam entidades, setor público ou privado e a todos que desejarem fazer uso deste espaço."

Pronto, o Centro de Cultura vai contar com 1.100m² de área construída, onde serão ofertadas oficinas culturais, museu, anfiteatro e cinema com capacidade para quase 300 lugares. O projeto é viabilizado pela Lei de Incentivo à Cultura do Governo Federal.

Profissionais das Engenharias, Agronomia e Geociências do Sudoeste discutem melhorias do setor

Assessoria

A Regional Pato Branco do Conselho Regional de Engenharia e Agronomia do Paraná (Crea-PR) realizou nos dias 6 e 7 de abril, em Pato Branco e Palmas, respectivamente, as Reuniões Preparatórias de Inspeção (RPIs). Participar profissionais das Engenharias, Agronomia e Geociências cadastrados na Regional, além de representantes de instituições de ensino, entidades de classe e acadêmicos dos cursos relacionados.

O principal objetivo é dar voz aos profissionais das modalidades ligadas ao Crea-PR, com a possibilidade de apresentação de propostas para melhorias ou mudanças na legislação e nos processos que regem as atividades vinculadas ao Sistema Confea/Crea.

O engenheiro civil Diogo Colella, gerente da Regional Pato Branco do Crea-PR, conta que as RPIs ocorrem a cada três anos e são a etapa inicial de um processo no qual o Sistema Confea/Crea abre debates em formato de audiências públicas.

"Com a contribuição dos profissionais, o sistema pode prestar serviço público de forma ainda mais dinâmica, desburocratizada e eficiente. Um destaque é a possibilidade de que os profissionais proponham atualizações em nossos normativos, o que visa manter o sistema atualizado e permite que nossas ações de fiscalização e de

registros profissionais e de empresas possam evoluir ainda mais", observa Diogo.

Edson Roberto Silveira, presidente da Associação dos Engenheiros Agrônomos de Pato Branco (AEA-PB), foi um dos participantes na reunião do dia 6 de abril. "[A RPI] É a oportunidade que nós, profissionais, temos de apresentar propostas para problemas da região. As propostas aprovadas aqui serão encaminhadas para a reunião regional preparatória e, depois, para o 11º Congresso Estadual de Profissionais (CEP), em julho, em Foz do Iguaçu", explica Edson.

O engenheiro civil Adriano Bonafé, diretor tesoureiro da Associação de Engenheiros de Palmas (AEP), participou da RPI no município. Para ele, as reuniões valorizam as categorias profissionais. "Podemos ter voz ativa, relatar nossos problemas e dificuldades e sermos ouvidos. É o momento de nos expressarmos, de contribuir para melhorar a nossa realidade. Temos deveres, mas também direitos junto ao Crea, uma autarquia que nos representa", afirma Bonafé.

Na reunião da Inspeção de Pato Branco, o engenheiro electricista e de segurança do trabalho Ivan Chiamulera foi eleito como delegado representante na etapa regional, em maio. Em Palmas, Luiz Carlos Ferreira da Silva, engenheiro civil, foi escolhido como delegado representante.



Rodrigo Irineu Dums

★ 16/04/1980
† 03/04/2022

Gostaríamos de manifestar nossa eterna gratidão a todos vocês, guerreiros do amor, que sabem amar e sentem prazer em ajudar o próximo, em especial a todos os profissionais do UPA, à Dra. Ana, Dra. Juliana, a equipe do SAMU, a Dra. Eviane e os enfermeiros Marcelo e David, que não pouparam esforços em cuidar do meu irmão Rodrigo Irineu Dums e nós dar apoio nesse momento tão difícil, agradecemos pela atenção e dedicação. Isso é a manifestação de Deus na vida de cada um de vocês. Muito obrigada por cuidar do Rodrigo com tamanho amor. Que Deus acolha e ilumine a cada um de vocês. **Informamos que a missa de 7º dia do nosso amado Rodrigo, será nesse sábado (09/04) às 19h na Paróquia Nossa Senhora de Fátima, no bairro Jardim Primavera.**

"Saudade é tudo o que fica de quem não pôde ficar"

Homenagem de: Vidalvina Dums, Rubia Dums, Rodinaldo Dums, Maria Gabriela Dums, Ana Carolina Dums, Julia Cristina Pazin, João Antônio Pazin, Juçara Gonçalves.

cresol.com.br



É fácil investir com **segurança.**

INVESTISTA



Para quem busca investimentos regulares, com baixo risco e sem complicações.

#vemjuntoinvestir



Defasagem de repasses para o Samu, sobrecarrega municípios

Marcilei Rossi

marcilei@diariosudoeste.com.br

Novamente a situação financeira para a manutenção do Serviço de Atendimento Móvel de Urgência (Samu), voltou a ser debatido pelos prefeitos. Desta vez, na sexta-feira (8), na sede da Associação dos Municípios do Sudoeste do Paraná (Amsop), foi realizada uma Assembleia Extraordinária do Consórcio Intermunicipal da Rede de Urgência do Sudoeste do Paraná (Ciruspar), que administra o serviço.

Neste momento, de acordo com a direção do consórcio, 66% das despesas do Samu estão sendo mantidas pelo Ciruspar, ou seja, pelos 42 municípios do Sudoeste. Pela tripartite, que envolve a União e o Estado, o consórcio tem por obrigação 25% das despesas do Samu.

Durante a assembleia, o presidente do Consórcio e prefeito de Ampére, Disney Luquini ponderou que a defasagem nos repasses vem se agravando, ano após ano. Segundo dados apresentados, a União não realiza reajuste do valor repassado desde 2012, enquanto



DIVULGAÇÃO

Por termo de tripartite, municípios seriam responsáveis por 25% do aporte, no entanto, estão efetuando 66%

que o Estado, desde 2017.

A evolução da receita do Ciruspar revela que em 2012, os municípios já eram responsáveis por 37,1% do valor pago ao Consórcio, o equivalente a R\$ 484.761,38. No ano seguinte, ou seja, 2013 o Ministério da Saúde repassou R\$ 541.833,50, o equivalente a 41,5%, do valor daquele ano, enquanto que o Estado, R\$ 278.805,50, 21,4%.

Nos anos de 2014 e 2015, o montante destinado por municípios e União se equipararam, por sua vez, o Estado do Paraná man-

teve o mesmo coeficiente de destinação de recurso até 2016, ano em que o valor empenhado pelos municípios superou os recursos federais e entrou em uma crescente, chegando a atingir em 2021, R\$ 912.272,62

Ainda conforme balanço financeiro do Ciruspar, de 2013 a 2019, a receita anual sempre se manteve acima ou equivalente com as despesas. Contudo, com a pandemia, nos anos de 2020 e 2021, o que se observou foi um gasto maior do que a receita.

O Balanço Contábil do Consórcio,

aponta que em 2021, somente em três meses (março, setembro e novembro), as receitas foram maiores que as despesas.

De acordo com o Ciruspar, o atual desequilíbrio financeiro acaba refletindo na necessidade de repasses cada vez maiores pelos municípios, uma situação que causa preocupação entre os prefeitos, e, para não comprometer a viabilidade das operações e atendimentos do Samu, foram apresentadas algumas medidas na busca de soluções para a situação.

“Estamos chegando a 66% das

despesas do Samu que estão sendo bancadas pelos municípios, quando a nossa obrigação deveria ser de 25%. Então, nós queremos continuar trabalhando em prol da sociedade, com o atendimento de qualidade do Samu, mas, estamos muito preocupados com essa sobrecarga financeira para os municípios”, alertou o presidente do Ciruspar e prefeito de Ampére, Disney Luquini.

Definição

Durante a assembleia ficou definido segundo Luquini que, “mais uma vez faremos o repasse extra por parte dos municípios”, pontuou, afirmando ainda que foi montada uma comissão, que vai analisar despesas que podem ser cortadas, ou realizar revisão de gastos.

“O investimento hoje é de R\$ 2,7 milhões mensais [para manter o serviço], temos 370 funcionários”, revelou o prefeito de Ampére e presidente do Ciruspar, falando ainda em manutenção de conversas com os governos [Federal e Estadual]. “Vamos continuar discutindo, porque eles também têm a responsabilidade de repasses, que estão garantidos por lei.”

Coronel Domingos Soares e Senac oferecem curso gratuito para comerciantes

Assessoria

O Departamento Municipal de Indústria e Comércio de Coronel Domingos Soares e ao Senac Pato Branco firmaram parceria para a oferta de curso gratuito de qualificação profissional de Técnicas de Vendas.

De acordo com o diretor do departamento, Antônio Carlos Kovoliski, são 30 vagas para as aulas, que serão presenciais

e são uma forma de qualificação para o mercado de trabalho. “Nós orientamos os comerciantes de Coronel Domingos Soares a designarem colaboradores para este curso, porque com pessoas capacitadas e em constante formação os resultados para suas empresas podem ser ainda melhores”, disse o diretor de Indústria e Comércio.

As matrículas devem

ser feitas on-line, até 3 de maio de 2022, através do site <https://www.pr.senac.br/cursos/?uep=31&tc=202200018>. A palavra-chave é CDS.

O início das aulas será dia 3 de maio, num total de 15 horas-aula, sendo dias 3, 4, 5, 10 e 11 de maio, das 19h às 22 horas.

O objetivo do curso, segundo o Senac, é proporcionar aos participantes técnicas de ven-

das para desempenhar ações eficazes, visando à satisfação, conquista e fidelização de clientes. Os participantes estudarão Conceito de Mercado; Segmentação de mercado; Canais e modalidades de venda; Técnicas de vendas receptivas: Varejo de balcão, autosserviço e televendas receptivas; Técnicas de vendas ativas: Vendas externas, vendas on-line e televendas ativas; Conhecimen-

to do produto e/ou serviço e seus atributos e Etapas de um processo de vendas.

Para se inscrever é preciso ter no mínimo 16 anos, o 9º ano do Ensino Fundamental completo e renda de até dois salários-mínimos federais por membro da família. Mais informações nos telefones (46) 3272-3700 (Senac Pato Branco) ou 3254-1166 (Indústria e Comércio).



PATROCINADORES

VIBRA

NUTRIR
BIO FERTILIZANTES

RESTAURANTE
GLASSA

CRESOL
Juntos Somos Fortes

Guepardo
Frutas

REDE
MASTER FARMAS

ANGULLAR
CONSTRUTORA E INCORPORADORA

RELOJOARIA E ÓTICA
CORTESE
CORTESE & CORTESE
Corretora de Seguros Ltda.

NO PONTO
SUPERMERCADOS

Schmoller
Comércio de Cereais

COASUL Sicredi

Orfimar
FRIGORÍFICO desde 1990

SICOOB

COOPERTRADIÇÃO
SEMPRE JUNTOS PARA CRESCER

17ª FESTA
Leitão Maturado

REALIZAÇÃO:



FAMÍLIA
ROTÁRIA

APOIO:



Dia: 01/05/2022

RAFA NEGÓCIOS PROMOVE PALESTRA SOBRE DIREITO IMOBILIÁRIO

O evento teve como público-alvo os construtores parceiros do Grupo, que utilizam o serviço de correspondência da Caixa para financiar a venda de seus empreendimentos



Um dos objetivos do Grupo Rafa Negócios, empresa ligada ao ramo imobiliário, é oferecer um serviço completo na sua área de atuação, tanto para seus clientes, quanto para os corretores e também seus parceiros construtores. Para isso, está sempre propondo ações que possam acrescentar benefícios aos negócios. Foi assim que, pela primeira vez depois do afrouxamento dos protocolos sanitários que vigoraram durante a pandemia, convidou seus parceiros construtores para participar de uma palestra com a advogada Marilda Kotarski, especialista em Direito Imobiliário.

Conforme Rosélia Camine, uma das proprietárias do Grupo Rafa Negócios, o público-alvo foi escolhido porque, em todos esses anos de atividade dentro do mercado imobiliário, percebem a necessidade de esclarecer algumas informações para quem compra/vende um imóvel, cultura que não era comum em nossa região e que muitas vezes transforma o sonho da casa própria em pesadelo.

"A informação que chega até o consumidor é que cabe ao construtor

oferecer garantia de 5 anos sobre a edificação, mas é preciso esclarecer o que abrange essa garantia. O mau uso ou falta de manutenção predial, por exemplo, faz com que ela se perca. Esclarecer essas questões através dessa palestra foi importante porque abrimos um leque de informações para que os construtores saibam como agir quando forem buscados para solucionar problemas", explica Rosélia.

IMPORTÂNCIA DO CONHECIMENTO

A palestrante, Marilda Kotarski, acredita que conhecimento é poder. "Eu sei que é clichê, mas 'o direito não acolhe aos que dormem'. Ou seja, é imprescindível que os construtores, assim como arquitetos, conheçam seus direitos e deveres", diz. Isso porque, explica a advogada, na condição de fornecedores, eles possuem responsabilidade objetiva para que possam identificar o problema e se sobre ele incide ou não essa incumbência. "Muitas vezes os fornecedores se tornam vulneráveis, visto que desconhecem quais verificações e argumentos

devem ser feitos para identificar a origem do dano, que pode resultar em sua responsabilidade ou isenção quanto a indenização, ou seja, reparação do dano ao consumidor", alerta.

Tendo isso em vista, Marilda diz que a atitude da Rafa Negócios é essencial, visto que não se busca somente a venda do imóvel, mais o auxílio a todo o processo aos construtores, incluindo assessoria jurídica. "Isso é formar uma parceria no sentido de consultoria preventiva, ainda intervindo junto ao consumidor, que por vezes precisa entender que também possui responsabilidades sobre a conservação do imóvel", sobressai.

QUEIXAS E RESOLUÇÃO

Marilda diz que, entre as queixas que vão parar na justiça, a maior incidência está ligada a pequenos reparos no imóvel, como fissuras, umidade, atraso na entrega da obra, acabamentos.

"Quando ocorre esse tipo de problema, a primeira via a ser buscada, no meu entendimento é a conciliação, visto que as vezes uma

pequena conversa e atenção ao fato/consumidor pode resultar na resolução, evitando desgaste em processos judiciais", avalia.

NEGÓCIOS LUCRATIVOS

Para a advogada, quando se fala em venda de imóvel, vai-se além da entrega de um produto. "Estamos falando de entrega e realização de sonhos. Neste viés, é importantíssimo que a construtora conheça sua responsabilidade e o limite desta, para que não se torne refém de seu próprio negócio. Acreditamos que, além de empreendedores, temos homens de negócios que buscam, dentre outros, o sucesso financeiro, e possuir conhecimento sobre o assunto é essencial para o próprio sucesso", afirma a advogada.

"O que expomos foi o que o construtor pode fazer para diminuir o número de reclamações", conta Rosélia. "Nosso desejo é oferecer um serviço completo, incluindo o suporte de informação e acompanhamento jurídico, para que nossos parceiros saibam que podem contar com a gente", finaliza.



46 3025.2121
rafaimoveis.com

Rua Marins Camargo, 41, (esquina com Guarani - Próximo ao IAP)
Pato Branco/PR   @rafaimoveisoficial

IPCA: preço do combustível impactou alta recorde da inflação oficial

Agência Brasil

A inflação oficial acumulada em 12 meses registrou, em março deste ano, taxa de 11,3%. Essa é a maior variação do Índice Nacional de Preços ao Consumidor Amplo (IPCA) desde outubro de 2003, quando havia ficado em 13,98%.

Desde setembro do ano passado, a taxa acumulada em 12 meses está acima dos 10%. Entre dezembro de 2003 e agosto de 2021, o IPCA só havia superado a barreira dos 10% por quatro meses, entre novembro de 2015 e feverei-

ro de 2016.

O resultado também está bem acima da meta de inflação, estabelecida pelo Banco Central, que varia entre 2% e 5% para 2022.

Grupos de despesa importantes para a composição do índice como alimentação, transportes e habitação registram altas de preços acima da média da inflação oficial.

Os preços dos alimentos, por exemplo, subiram 11,62% em 12 meses, puxados por itens como cenoura (166,17%), tomate (94,55%) e hortaliças e verduras (33,29%).

Os transportes acumulam alta de preços de 17,37% em 12 meses, puxados pelos combustíveis (27,89%). A gasolina subiu 27,48%, o óleo diesel, 46,47% e o etanol, 24,59%. Também se destacam o transporte por aplicativo (42,74%) e o seguro voluntário de veículos (16,43%).

Já os gastos com habitação tiveram aumento de 15%, com variações de preços de 28,52% para energia elétrica residencial e de 29,80% para os combustíveis domésticos, o que inclui o gás usado para co-

zinhar. Os itens monitorados, isto é, aqueles que têm preço regulado por autoridades governamentais, acumulam alta de 14,84% no ano.

Difusão da inflação

Em março, o IPCA registrou taxa mensal de 1,62%, a maior taxa para o mês desde o início do Plano Real, em 1994. Segundo o pesquisador do IBGE Pedro Kislakov, os combustíveis tiveram um destaque no mês, não apenas para aumentar a taxa dos transportes como também de outros itens.

“Em março, há um efeito da alta dos combustíveis, principalmente da gasolina e do diesel, que aumentam o custo do frete, sobre outros componentes do IPCA, como por exemplo, a própria parte de alimentação e bebidas. Há um componente do custo de frete que acaba sendo repassado para o consumidor”, explica.

O índice de difusão da inflação, que mostra o percentual de itens que tiveram aumento de preços no mês, chegou a 76%, o maior desde fevereiro de 2016.

Caixa libera consulta a saque extraordinário do FGTS

Agência Brasil

A Caixa disponibilizou ontem (8), em seu site, uma área para consulta sobre o saque extraordinário de até R\$ 1 mil do Fundo de Garantia do Tempo de Serviço (FGTS). Os primeiros a serem beneficiados pela medida são os nascidos em janeiro, que terão o re-

curso liberado no dia 20 de abril.

O calendário do saque extraordinário do FGTS foi estabelecido de acordo com o mês de nascimento do trabalhador. Os saques começam em 20 de abril, para nascidos em janeiro, e vão até 15 de junho, para nascidos em dezembro.

Segundo a Caixa, cerca de R\$

30 bilhões serão liberados para aproximadamente 42 milhões de trabalhadores com direito ao saque. O dinheiro ficará disponível até 15 de dezembro, quando voltará para a conta vinculada do FGTS.

“O valor do saque é de até R\$ 1 mil por trabalhador, considerando a soma dos saldos disponíveis

de todas as suas contas do FGTS. O crédito do saque extraordinário será feito em Conta Poupança Social Digital, aberta automaticamente pela Caixa em nome dos trabalhadores”, informa o banco.

O pagamento ocorrerá por meio do aplicativo Caixa Tem, usado para o pagamento de benefícios

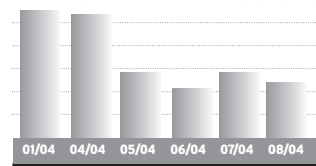
sociais e trabalhistas nos últimos anos. O dinheiro será depositado numa conta poupança digital, podendo ser transferido posteriormente para uma conta corrente por meio do celular. O limite é o mesmo para cada trabalhador, independentemente do número de contas que ele tenha.

Indicadores Econômicos

BOVESPA 08/04/22

ÍNDICE BOVESPA
 ▽ Baixa: 0,45% **118.322 pontos**
 Volume negociado: R\$ 26,34 bilhões

121.570 121.279 118.885 118.227 118.862 118.322



Ações	%	R\$
Petrobras PN	+0,71%	34,28
Vale ON	-2,24%	94,95
ItaúUnibanco PN	-0,56%	26,56
Bradesco PN	+1,13%	21,48
Magazine Luiza ON	-6,40%	6,14
Via ON	-7,67%	3,61
Americanas ON	-7,65%	28,60
Eletrobrás ON	+5,30%	42,90

BOLSAS NO MUNDO	%	R\$
Dow Jones	+0,40	34.721,12
Londres	+1,56	7.669,56
Frankfurt	+1,46	14.283,67
Tóquio	+0,36	26.985,80

OURO - BM&F	var. dia
08/04	R\$ 290,00 /grama -3,33%

IR	Aliquota %	Parc. a deduzir
Até 1.903,98	-	-
De 1.903,99 até 2.826,65	7,5	142,80
De 2.826,66 até 3.751,05	15	354,80
De 3.751,06 até 4.664,68	22,5	636,13
Acima de 4.664,68	27,5	869,36

MÊS	TAXA SELIC	MÊS	TAXA SELIC
Set/21	0,44%	Nov/21	0,59%
Out/21	0,49%	*Dez/21	1,00%

*No mês corrente a Selic é sempre 1,00%

Indicadores Econômicos: elaboração da agência Dossiê: Dinheiro. Fone: (41) 99632-7866

CÂMBIO 08/04/22

DÓLAR COMERCIAL
 ▽ Baixa: 0,67% Var. abril: -1,09%
 Compra R\$ 4,708
 Venda R\$ 4,709

DÓLAR PTAX (Banco Central)
 △ Alta: 0,19% Var. abril: +0,28%
 Compra R\$ 4,7507
 Venda R\$ 4,7513

DÓLAR PARALELO
 ▽ Baixa: 0,59% Var. abril: -0,59%
 Compra R\$ 4,60
 Venda R\$ 5,02

DÓLAR TURISMO
 ▽ Baixa: 0,60% Var. abril: -0,60%
 Compra R\$ 4,60
 Venda R\$ 5,00

EURO
 ▽ Baixa: 0,03% Var. abril: -1,69%
 Compra R\$ 5,1650
 Venda R\$ 5,1675

EURO TURISMO
 ▽ Baixa: 1,62% Var. abril: -2,50%
 Compra R\$ 4,92
 Venda R\$ 5,45

OUTRAS MOEDAS X REAL
 lene R\$ 0,0382
 Compra R\$ 6,19
 Venda R\$ 0,042

US\$ 1 É IGUAL A:
 lene 124,32
 Compra R\$ 0,77
 Venda R\$ 0,92

ÍNDICES DE INFLAÇÃO

Índices em %	out	nov	dez	jan	fev	mar	ano	12m
INPC (IBGE)	1,16	0,84	0,73	0,67	1,00	1,71	3,42	11,73
IPCA (IBGE)	1,25	0,95	0,73	0,54	1,01	1,62	3,20	11,30
IPCA-15 (IBGE)	1,20	1,17	0,78	0,58	0,99	0,95	2,54	10,79
IPC (FIPE)	1,00	0,72	0,57	0,74	0,90	1,28	2,95	10,96
IGP-M (FGV)	0,64	0,02	0,87	1,82	1,83	1,74	5,49	14,77
IGP-DI (FGV)	1,60	-0,58	1,25	2,01	1,50	2,37	6,00	15,57
IPA-DI (FGV)	1,90	-1,16	1,54	2,57	1,94	2,80	7,49	17,62
IPC-DI (FGV)	0,77	1,08	0,57	0,49	0,28	1,35	2,13	9,68
INCC-DI (FGV)	0,86	0,67	0,35	0,71	0,38	0,86	1,97	11,47

REAJUSTE ALUGUÉIS

Índice	fev	mar	abr
INPC (IBGE)	1,1060	1,1080	1,1173
IPCA (IBGE)	1,1038	1,1054	1,1130
IGP-M (FGV)	1,1691	1,1612	1,1477
IGP-DI (FGV)	1,1671	1,1535	1,1557

* Correção anual. Multiplique valor pelo fator acima

OUTROS INDICADORES

	fev	mar	abr
TJLP (%)	6,08	6,08	6,82
Sal. mínimo	1.212,00	1.212,00	1.212,00
FGTS (%)	0,2466	0,2466	0,2466
UPC	23,54	23,54	23,54

TAXA SELIC ANUAL: 11,75%

PREVIDÊNCIA

COMPETÊNCIA MARÇO
 Venc.: empresas 20/04, pes. físicas 15/04, emp. domésticos 06/04. Atraso gera multa 4% a 100% + juros.

Empresário/empregador
 Contribui com 11% sobre o pró-labore, entre R\$ 1.212,00 (R\$ 133,32) e R\$ 7.087,22 (R\$ 779,59), através de GPS

Autônomo

1) Quem só recebe de pessoas físicas: recolhe por carnê 20% sobre os limites de R\$ 1.212,00 (R\$ 242,40) a R\$ 7.087,22 (R\$ 1.417,44).

2) Quem só recebe de pessoas jurídicas: a empresa recolhe 11% sobre o máximo de R\$ 7.087,22 (R\$ 779,59) e desconta do autônomo

3) Quem recebe de jurídicas e físicas: desconto de 11% sobre as jurídicas, até R\$ 7.087,22 (R\$ 779,59). Se não atingir este teto, recolhe 20%, via carnê, sobre a diferença até R\$ 7.087,22.

4) Aut. especial: sobre R\$ 1.212,00, recolhe 5% (donas de casa, Lei 12.470/2011) ou 11% (demais especiais), mas a aposentadoria é por idade.

Facultativo
 Contribui com 20% sobre o valor entre R\$ 1.212,00 (R\$ 242,40) a R\$ 7.087,22 (R\$ 1.417,44), por carnê

Empregados - taxas de desconto
 Até um salário mínimo (R\$ 1.212,00) 7,5%
 De R\$ 1.212,01 a R\$ 2.427,35 9%
 De R\$ 2.427,36 a 3.641,03 12%
 De R\$ 3.641,04 a R\$ 7.087,22 14%

COMO EFETUAR O CÁLCULO: é preciso calcular o valor da taxa para cada intervalo de salário, e depois somar os valores obtidos.

EMPREGADOR Pessoas físicas e empresas não optantes do Simples pagam uma taxa de 12%

SALÁRIO FAMÍLIA 2021
 Salários até R\$ 1.503,25 51,27

POUPANÇA, TR 08/04/22

Poupança antiga: depósitos até 03/05/12
 Nova poupança: dep. a partir de 04/05/12

POUP. ANTIGA	%	ano	12 m
Fevereiro/22	0,5000	1,06	6,28
Março/22	0,5976	1,67	6,39

NOVA POUPANÇA	%	ano	12 m
Fevereiro/22	0,5000	1,06	3,84
Março/22	0,5976	1,67	4,34

TR MÊS	%	ano	12 m
Fevereiro/22	0,0000	0,06	0,06
Março/22	0,0971	0,16	0,16

Período	POUP ANTIGA	POUP NOVA	REMUN BÁSICA
26/2 a 26/3	0,5000	0,5000	0,0000
27/2 a 27/3	0,5000	0,5000	0,0000
28/2 a 28/3	0,5000	0,5000	0,0000

1/3 a 1/4	0,5976	0,5976	0,0971
2/3 a 2/4	0,6304	0,6304	0,1298
3/3 a 3/4	0,5997	0,5997	0,0992
4/3 a 4/4	0,5673	0,5673	0,0670
5/3 a 5/4	0,5779	0,5779	0,0775
6/3 a 6/4	0,6017	0,6017	0,1012
7/3 a 7/4	0,6355	0,6355	0,1348
8/3 a 8/4	0,6393	0,6393	0,1386
9/3 a 9/4	0,6422	0,6422	0,1415
10/3 a 10/4	0,6129	0,6129	0,1123
11/3 a 11/4	0,5855	0,5855	0,0851
12/3 a 12/4	0,5938	0,5938	0,0933
13/3 a 13/4	0,6274	0,6274	0,1268
14/3 a 14/4	0,6513	0,6513	0,1505
15/3 a 15/4	0,6559	0,6559	0,1551
16/3 a 16/4	0,6260	0,6260	0,1254
17/3 a 17/4	0,6063	0,6063	0,1058
18/3 a 18/4	0,5748	0,5748	0,0744
19/3 a 19/4	0,5762	0,5762	0,0758
20/3 a 20/4	0,6095	0,6095	0,1090
21/3 a 21/4	0,6329	0,6329	0,1322
22/3 a 22/4	0,6021	0,6021	0,1016
23/3 a 23/4	0,6046	0,6046	0,1041
24/3 a 24/4	0,5839	0,5839	0,0835
25/3 a 25/4	0,5512	0,5512	0,0509
26/3 a 26/4	0,5524	0,5524	0,0521
27/3 a 27/4	0,5856	0,5856	0,0852
28/3 a 28/4	0,6089	0,6089	0,1084

CUB PARANÁ

Fonte: Sinduscon/PR e Sinduscos regionais - R8N

R\$/m2	FEV	MAR	%m	%ano	%12m
Paraná	2.015,00	2.030,84	0,79	1,37	14,72
Norte	2.014,66	2.023,13	5,99	4,52	11,93
Noroeste	2.012,15	-	0,88	1,93	22,67
Oeste	2.054,45	2.074,11	0,96	1,63	14,44

SAL. MÍNIMO - PARANÁ

Grupo 1	R\$ 1.617,00	Grupo 3	R\$ 1.738,00
Trab. s na agricultura.		Trab. produção de bens e serviços industriais	
Grupo 2	R\$ 1.680,80	Grupo 4	R\$ 1.870,00
Serviços administrativos, domésticos e gerais, vendedores e trab. de reparação.		Técnicos nível médio.	

*Valores válidos de 01/01/22 a 31/12/22

Mercado Agropecuário

LOTES - ATACADO 08/04/22

SOJA - saca 60kg	PRACA	R\$	SEM	30 d.	TRIGO - saca 60kg	PRACA	R\$	SEM	30 d.
Paranaguá	187,00	0,0%	-8,8%		Curitiba	112,00	2,8%	1,8%	
Ponta Grossa	185,00	2,8%	-7,5%		Ponta Grossa	107,00	2,9%	-1,8%	
Maringá	181,00	0,0%	-11,7%		Maringá	102,00	-1,0%	-4,7%	
Cascavel	181,00	0,6%	-11,7%		Cascavel	102,00	-3,8%	-4,7%	
Sudoeste	183,00	1,1%	-11,2%						
Guarapuava	182,00	0,6%	-11,2%						

1 - preço médio no MS, unidade de 8 a 12 meses; 2 - média à vista da arroba no Estado de SP; 3 - valor à vista saca 60kg posto SI Capital, arroba; bica comêda, tipo 6; 4 - em pluma, cent/R\$ por libra peso (453 gr), posto SP Capital.

Soja, milho e trigo: fonte Dossiê: Dinheiro; Cepea/ESALQ; mais informações em www.cepea.esalq.usp.br

PREÇO AO PRODUTOR 08/04/22

Produto	unidade	média PR - R\$	var. diária	var. 7 dias	var. 30 dias	F Belt. R\$	Pato B. R\$
SOJA	saca 60 kg	170					



A Granisul está com espaço reformulado para melhor atender seus clientes. Equipe Granisul recebeu Gabriel Zattar, distribuidor oficial da marca Cosentino



Rosélia Klaumann Camine, da Rafa Negócios, fez uma visita ao **Diário do Sudoeste** e nos contou sobre o evento que realizou na manhã de segunda-feira (4), quando convidou construtores para uma palestra sobre Direito Imobiliário

WhatsApp para empresas

Gostaria de organizar o atendimento do seu WhatsApp, criar respostas automáticas, nós temos a solução.

Está tendo dificuldade em controlar todos os clientes chamando no WhatsApp e acaba esquecendo de responder alguém, vem pra E-Dialoga.

NÃO DEIXE SEU CLIENTE ESPERANDO, AGILIZE O ATENDIMENTO DO WHATSAPP DA SUA EMPRESA.

e dialoga 46 3040.0012



A Associação dos Engenheiros Agrônomos de Pato Branco (AEAPB) elegeu, em assembleia realizada no último dia 14 de março, sua nova diretoria para o triênio 2022 a 2025. Na ocasião, também foram apresentados os projetos desenvolvidos em parceria com o Sistema Profissional Confea, Crea/PR e Mútua/PR, participação em eventos técnicos, premiação e prestação de contas referente a 2021, com a aprovação do Conselho Fiscal presente.

Com uma única chapa inscrita, a votação esteve aberta de 11 a 14 de março, e puderam votar profissionais associados. Foram registrados 29 votos em favor à chapa Agronomia em Ação, sem votos nulos ou em branco. O resultado foi homologada em plenário e a posse da nova diretoria foi no dia 1º de abril.



Diretoria eleita para 2022 a 2025

Presidente:

Edson Roberto Silveira

Diretor financeiro:

Benigno Kozelinski

Diretor administrativo:

Luís César Cassol

Diretor técnico e social:

Sandro Italo Perusso

Diretor social e esportivo:

Juvaldir Sbeghen

Conselho Fiscal:

Alceu Luiz Assmann, André Luiz Ceni e Ricardo Beffart Aiolfi

Comissão Regional de Ética Profissional:

Elisete Beledelli, Idemir Citadin e Vicente Lúcio Michaliszyn.



WWW.SIMEPAR.BR

PATO BRANCO

MÁX. 27°
MIN. 18°



F. BELTRÃO 28°/17°

CURITIBA 26°/17°

CASCADEL 27°/20°

LONDRINA 29°/19°

PROBABILIDADE DE CHUVA 0% | 0mm

LUA

ESTAÇÃO

TELEFONES ÚTEIS

CRESCENTE

OUTONO

POLÍCIA 190
BOMBEIROS 193
SAMU 192

PALAVRAS CRUZADAS DIRETAS

www.coquetel.com.br

© Revistas COQUETEL

Doce apreciado como sobremesa	A quarta nota musical	Observa secretamente	Produzido em fábrica	Rápido; ligeiro (?) e qual: idêntico
Complexo vitamínico			Carro, em inglês	Bau com tampa
Muito brilhante				
		Pássaro urbano		
A primeira hora	Parte em azul da bandeira brasileira	Desumano		
O maior deserto			Assinatura (abrev.)	Peça da louça sanitária
500, em romanos	Um dos sintomas da dengue	Sem eira (?) beira: na miséria	Carta do baralho	Elevados; grandes
Órgão da Justiça			Outro, em espanhol	
Relativo ao céu				
Por (?): por enquanto		Atividade como a Música	Suporte; aguento	Brado de incentivo aos toureiros
Ajuste; combinação			Bobos; ingênuos	
				Sufixo de "senhoril"
				Faça uma oração
		Diversão; recreação		
		Fonte de sal		
Casa noturna		Objetivo a ser alcançado		Eliane Giardini, atriz
Desenhar na pele				
			Metade de vinte	
			Litro (símbolo)	
Drama-turgo				

BANCO 3/car. 4/otro. 6/acerto — pardal. 10/defensora — teatrolog. 17

PE. REGINALDO MANZOTTI
O PODER DA CURA

petra
O NOVO LIVRO DO
PE. REGINALDO MANZOTTI
O PODER DA CURA

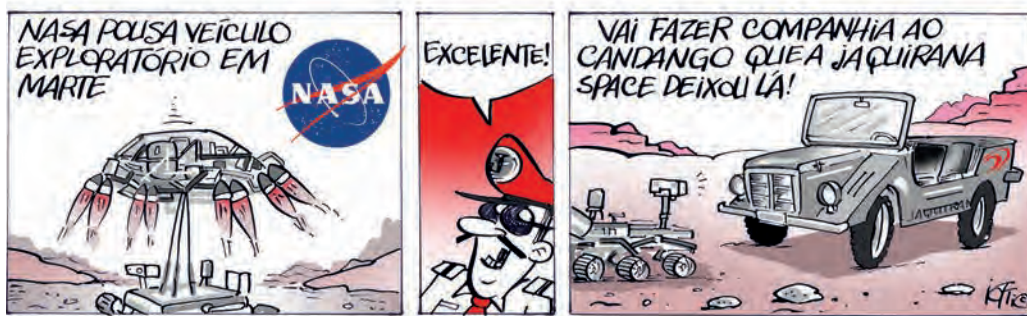
JÁ NAS BANCAS E LIVRARIAS!
/editorapetra

Solução

O	G	O	T	O	R	I	V	A	E	
Z	E	D	R	V	N	I	V	I		
E	V	I	E	M	T					
R	Z	V	T		V	O	B			
T	I	O	T	R	E	C	V			
S	O	T	O	I	V	R	O			
O	I	V	R	W	B	H				
T	V	I	S	E	T	E	C			
V	I	R	O	S	N	E	F	E	D	
Z	P	I	V	N	O					
Z	S	V	V	V	V	S				
O	T	N	C	R	I	C	B			
T	V	O	R	V	P	V	W	N		
E	T	N	V	C	S	N	F	O		
V	I	E								

RADICCI

iotti



NOVELAS

Além da Ilusão

Joaquim se declara inimigo de Onofre. Davi surge com a peça para a máquina da fábrica, e Joaquim se enfurece. Mariana chantageia Arminda e Juliana. Letícia e Giovanna veem a reportagem com Bento e Lorenzo. Fonseca anuncia que Bento, Lorenzo e os soldados terão seu batismo de fogo. Isadora termina o noivado com Joaquim e se assusta com a reação do rapaz. Joaquim e Davi travam um confronto. Eugênio e Violeta se beijam novamente. Darcy estranha o retorno de Mariana à LBA. Juliana aposta o dinheiro recebido de Darcy como doação. Felicidade sente uma dor, e doutor Elias a socorre. Lorenzo se desespera no campo de batalha.

Quanto Mais Vida, Melhor!

Neném/Paula vai atrás de Rose. Roni avisa que Juca terá que colocar máquinas caça-níqueis na padaria. Flávia/Guilherme comenta com Guilherme/Flávia que eles precisam falar com a Morte. Rose convida Neném/Paula para jantar em sua casa. Rose não aceita bem o pedido de tempo de Neném/Paula. Tigrão fica com ciúmes de Tina com Gabriel. A Morte encontra Guilherme, Flávia, Neném e Paula.

Pantanal

José Leôncio, Filó e Tadeu se despedem de Quim e Tião. Maria Marruá é picada por uma cobra. José Leôncio sai para cavalgar com Tadeu. O Velho do Rio se esforça para salvar a vida de Maria Marruá, que está em risco. Velho do Rio cuida de Juma. Irma chega ao Pantanal.

HORÓSCOPO

ÁRIES 21/03 A 20/04

Mente sempre alerta e voltada ao progresso de um modo geral, muita disposição para o trabalho e negócios ou empreendimentos imobiliários e bastante tranquilidade na vida familiar e amorosa está prevista para hoje.

TOURO 21/04 A 20/05

Influência astral benéfica para você. Terá paz no setor amoroso, a ajuda dos amigos, parentes e religiosos para elevar seu estado de espírito e será bem sucedido nos divertimentos. A sua sensualidade está elevada, mas cuidado com um romance inesperado.

GÊMEOS 21/05 A 20/06

Mente engenhosa, progressista, ideia clara e brilhante influenciará seu dia. A cor que dará sorte é o azul. Dedique-se mais à leitura. Aguarde convites para festas de pessoas importantes neste período, onde entrará em contato com pessoas que poderão transformar-se em grandes amigos.

CÂNCER 21/06 A 20/07

Melhora sensível de saúde de condições gerais deverão se apresentar hoje. A vida familiar será bastante harmoniosa e as chances de sucesso pessoal, profissional e financeiro, deverão surgir.

LEÃO 22/07 A 22/08

Momento em que poderá prosperar pela influência do cônjuge, trazer e ter sucesso nas pesquisas e em tudo que está relacionado com o ocultismo. Todavia evite a precipitação, tome cuidado com seu dinheiro.

VIRGEM 23/08 A 22/09

Momento em que receberá a amizade pura, verdadeira e desinteressada de amigos e entes queridos. Mas, contudo, terá algumas dificuldades com os filhos aborrecimento com os pais. Não se preocupe tudo passará.

LIBRA 23/09 A 22/10

Se puder vá ao cinema ou teatro e terá oportunidade de aprender alguma coisa boa enquanto se diverte em companhia das pessoas que estima ou de alguém especial. Contudo, evite revelar seus segredos ou assuntos pessoais porque será prejudicado.

ESCORPIÃO 23/10 A 21/11

Amigos lhe darão alguns desgostos e a pessoa amada poderá ressentir-se de falta de atenção. Fluxo astral muito benéfico aos negócios atinentes, a família e aos meios de transmissão de ideias. Sorte nos jogos.

SAGITÁRIO 22/11 A 21/12

Fase propícia com oportunidades de aprimoramento pessoal, mental, intelectual e psíquica. Suas ideias serão analisadas por pessoas amigas e alcançarão êxito. Amor favorecido.

CAPRICÓRNIO 22/12 A 20/01

Sua possibilidade de êxito serão ampliadas hoje, de acordo com a disposição que levantar para o trabalho. Enfrente as pequenas dificuldades com entusiasmo. Não esmoreça. Fase excelente. Procure eliminar do seu vocabulário, o termo impossível.

AQUÁRIO 21/01 A 19/02

Dedicar-se a rotina e o melhor que pode fazer neste dia. Pense nos problemas como quem tenta solucionar um quebra-cabeças e encontrará a solução adequada. Terá uma ideia feliz a respeito dos seus próprios assuntos. Adote uma atitude mental positiva.

PEIXES 20/02 A 20/03

Presságios dos mais favoráveis a você. Propício aos encontros amorosos, para reatar velhas amizades, para harmonizar-se com parentes e para entender-se perfeitamente com os amigos. Êxito profissional e social. Fume e beba menos.

CONHEÇA CANCÚN
com quem tem **EXPERTISE** no turismo receptivo para **BRASILEIROS!**

PAQUOTES - PASSEIOS - ASSESSORIA - CASAMENTOS
ROTEIROS PERSONALIZADOS - ATENDIMENTO 24H
TURISMO RECEPTIVO PARA BRASILEIROS

Tio Nenê Tours
A sua casa em Cancún!

Isso nunca tinha me acontecido antes

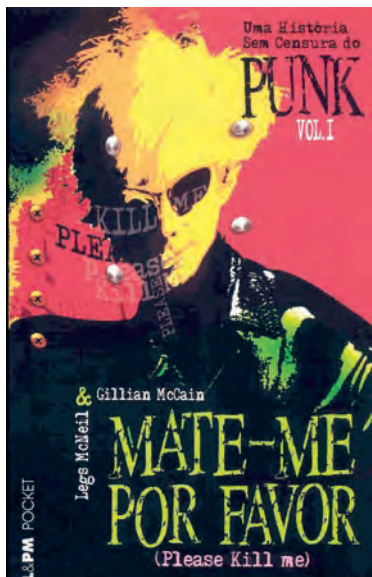
(Paulo Argollo)

É sério. Não é nada fácil a gente admitir que falha. Ainda mais quando se trata de uma coisa tão prazerosa, que faz tão bem. Mas eu tenho que assumir: pela primeira vez, aos 39 anos de idade, eu desisti de um livro. Parei bem antes de chegar no final. Não verdade, não cheguei nem na metade. De quatrocentas e poucas páginas, cheguei até a página 92. O detalhe é que comecei a ler o tal livro no fim de fevereiro. E estamos no início de abril. Demorar mais de um mês para ler menos de 100 páginas é muito tempo!

Eu vou preservar aqui a identidade do autor e o título do livro por um único motivo: se trata de um livro que eu ganhei de presente, e sei que ele me foi dado com muito carinho e na melhor das intenções. Mas é um livro muito cansativo. Uma narrativa monótona, engessada e repetitiva. É como aquele professor de faculdade que está na cara que manja muito da matéria sobre a qual está dando aula, mas não tem didática e deixa os alunos entediados e com sono.

Eu adoro ler. É uma coisa que me dá prazer, me relaxa. Mas para que isso aconteça tem que ser um texto bom, interessante, bem escrito, sobre um assunto cativante, que me faça querer saber mais e ir adiante página após página. E é verdade: não me lembro de ter abandonado um livro sem chegar até o fim. Já li alguns livros ruins, insisti em chegar até o final, fosse por obrigação ou porque era um assunto que me interessava muito e, mesmo sendo mal escrito, eu quis chegar até o fim. Um bom exemplo disso aconteceu há uns 10 anos quando comprei, muito empolgado, uma biografia do Syd Barrett, um livro escrito por um jornalista inglês. Eu conhecia sua história por cima, de ler matérias em revistas e assistir documentários do Pink Floyd, mas nunca tinha achado, até então, uma biografia que me permitisse aprofundar e saber mais sobre ele. Apesar de ser um personagem incrível, riquíssimo em suas multifaces, criativo, lunático, viciado em drogas, esquizofrênico e muito mais, o livro era chatíssimo! Parecia que eu estava lendo um boletim de ocorrência mal escritos sobre um músico drogado. Mas cheguei até o fim porque queria saber mais sobre a carreira solo e o fim da vida solitária de Barrett. Não recomendo o livro pra ninguém de jeito nenhum.

O mais perto que estive de desistir de um livro antes de chegar ao final foi logo no começo da minha vida como leitor. Eu tinha 16 para 17 anos de idade e começava a ler muita coisa diferente. Eu tinha acabado de ler um livreto que vinha encartado em jornal sobre a vida do Jim Morrison. Me chamou a atenção que numa entrevista, ao ser questionado sobre suas principais influências para compor as músicas com sua banda, The Doors, Morrison, que não era músico, mais sim um poeta, começou a enfileirar nomes de escritores e títulos de livros. Eu anotei aqueles nomes e fui para a biblioteca municipal para ver o que encontrava por lá. Foi a partir dessa lista que li Jack Kerouac, Rimbaud, William Blake e tantos outros. Um dos livros citados por Morrison que eu acabei pegando na biblioteca foi Asim Falou Zaratustra, do Nietzsche. De início, estava indo bem. Parava uma hora ou outra para consultar o dicionário porque era uma edição bem antiga e tradução era bem formal e rebuscada. Mas quanto mais eu avançava para a metade do livro, eu ia ficando mais confuso, tentando assimilar tantos conceitos e questões que me eram relativamente novas em paralelo ao enredo e a história que era contada. Foi quando eu resolvi pa-



rar por ali. Fechei o livro e o devolvi na biblioteca. Mas não pense você que foi um ato de desistência. Longe disso. Eu simplesmente percebi que precisava viver um pouco mais, ler um pouco mais, entender um pouco mais da vida, para depois retomar o livro mais apto a ter uma compreensão do que lá está escrito. Afinal, ler é entender o que as palavras estão dizendo e pensar a respeito.

Por fim, quando tinha 22 ou 23 anos, finalmente comprei uma edição e li o livro de cabo a rabo. Com dificuldade, é claro. Naquela idade, estava longe de ser um homem maduro e vivido, mas já conseguia entender as contradições do amor próprio, as críticas à religião e o famoso niilismo nietzscheniano melhor do que um adolescente.

Ninguém começa a ler um livro sem querer chegar até o fim. Ao longo do mês passado, enquanto lia arrastadamente aquelas páginas, pensava: "Por que diabos eu estou insistindo em ler essa chatice?". Enfim, talvez seja a idade, o cansaço do dia a dia ou até mesmo a serenidade de saber que certas coisas não vão fazer tanta diferença assim, e que está tudo bem a gente deixar pra lá, abrir mão.

Na noite em que eu desisti do tal livro, me senti mal, decepcionado comigo. Comentei com a minha esposa, com quem eu já havia falado sobre a minha insatisfação com aquela leitura, que havia definitivamente desistido e ia pegar outro livro para começar a ler. Ela sorriu e disse que era a decisão mais certa que eu poderia ter tomado. Afinal, pra que ficar sofrendo, insistindo numa coisa que era pra me fazer bem, mas não estava fazendo?

No dia seguinte já me sentia melhor e bem menos culpado. E o melhor de tudo é que acertei em cheio no livro, e li o primeiro capítulo avidamente, literalmente com um sorriso nos lábios, de tão saborosos que é o texto. Em três dias já bati 70 páginas! E só não vou dizer aqui que livro é porque ele é tão bom, mas tão bom, que eu vou fazer questão de escrever sobre ele quando eu chegar na última página e ler a palavrinha «Fim», como eu sempre fiz.

HOJE EU RECOMENDO

Livro: Mate-me, Por Favor!
Autor: Legs McNeil & Gillian McCain
(Tradução de Lúcia Brito)
Editora: LP&M
Ano de lançamento: 2004
Livro delicioso, escrito através de colagens de vários depoimentos de quem esteve presente, ajudou a criar e viveu toda a cena do início do punk rock. Leitura altamente recomendada!

EM CARTAZ NO CINEMA



Morbius

Durante um experimento para encontrar a cura de uma rara doença sanguínea, o Dr. Michael Morbius acidentalmente se transforma num sanguinário vampiro.



Sua marca ao lado de grandes nomes de Hollywood

Divulgue sua marca em um ambiente sem qualquer interrupção ou distração, tendo o espectador totalmente envolvido com o que é exibido. O tamanho da tela e a qualidade de áudio geram alto impacto no público, assim como o filme, o conteúdo absorvido é maior e com melhor percepção visual.



47 99646-6867

@rzmidias



artigo

Você precisa ficar em pé

Todos nós temos um lado sombrio. Eu poderia perguntar: qual é o dragão que não deixa você avançar? Qual a força negativa que ameaça engolir você? São sentimentos depressivos ou pessoas com as quais você não consegue se impor, porque eles dizem respeito ao seu lado mais fraco? Mas também posso lhe dizer que a força está em você. Você mesmo pode defender-se. E isso não significa uma luta pelo poder com aquele que está te ameaçando. Trata-se de ficar firme, de ficar em você e com você; de ficar em pé. Você precisa da agressão para defender-se, a fim de que os ataques dos outros não o machuquem. Se você estiver em contato com a sua força interior, com a sua fonte interior, então as pessoas não têm poder sobre você. Unido a essa força, você pode lançar para fora todos os pensamentos e sentimentos que desejam forçá-lo para baixo.

Todos nós precisamos de uma posição estável. Para você sentir a sua própria força e estabilidade, poderia fazer esse exercício: fique de pé, confortavelmente, com os pés um pouco separados, e diga para você mesmo "eu tenho capacidade de ficar em pé, posso responder por mim mesmo, eu estou a meu favor". Sinta em seu interior se as frases coincidem com o seu "estar de pé". Depois foque em você. Junte os pés, levante os ombros o máximo que puder e diga as mesmas frases. Depois tam-

bém fique em pé com as pernas bem abertas, como ou caubóis dos filmes do oeste americano, e medite essas mesmas frases. "Eu tenho capacidade de ficar em pé, posso responder por mim mesmo, eu estou a meu favor".

Você perceberá que as duas últimas posturas contradizem as frases. Quem tem um ponto de vista muito estreito, quem se segura apenas medrosamente em si mesmo, não pode realmente ficar em pé com firmeza. E quem deseja demonstrar sua força, postando-se de pernas muito abertas, não percebe que pode ser derrubado com facilidade. Mas quem descansa em si, respectivamente em Deus, está firme sem precisar agarrar-se. Ele é claro em si, ele é como é, e para isso está firme. Nisso a gente pode confiar. Por isso, caro leitor, fique a favor de si mesmo. Você precisa ficar em pé. Esse exercício, que é muito simples, pode ajudar você.

Padre Ezequiel Dal Pozzo



**Academia
de Letras e Artes
de Pato Branco
ALAP**

PROFETA PERFEITO - JESUS

Principal príncipe poético, pregador. Projetista, personalidade principal, Personificado pelo Pai primordial Para purificar pensamento, pendor.

Propôs paraíso para pacificador! Prometeu: puros possuirão presencial Planeta para pesquisar potencial Proveito para pessoal perscrutador.

Pensador providencial, prestigioso,

Profeta pensador, poeta prestimoso. Palavra pura pregou para peregrinos.

Perscrutou profundamente pretencioso Potencial para pessoal piedoso. Pensamento: provisionar pequeninos.

LUIZ MARINI, CADEIRA 36 (PATRONO JULIO PAGNOCELLI).

Contato: neribocchese@bol.com.br
Pato Branco - PR | CEP 85.505-183

Comissão de Editoração da ALAP | Apoio: DIÁRIO DO SUDOESTE
Visite nosso site: www.alap.org.br

momento espírita



O tempo

FEDERAÇÃO ESPÍRITA DO PARANÁ

Um autor desconhecido escreveu, certa vez, que a alegria, a tristeza, a vaidade, a sabedoria, o amor e outros sentimentos habitavam uma pequena ilha. Certo dia, foram avisados que essa ilha seria inundada.

Preocupado, o amor cuidou para que todos os outros se salvassem, falando:

Fujam todos, a ilha vai ser inundada.

Todos se apressaram a pegar seu barquinho para se abrigar em um morro bem alto, no continente. Só o amor não teve pressa. Quando percebeu que ia se afogar, correu a pedir ajuda.

Para a riqueza apavorada, ele pediu: Riqueza, leve-me com você.

Ao que ela respondeu: Não posso, meu barco está cheio de ouro e prata e não tem lugar para você.

Passou então a vaidade e ele disse: Dona Vaidade, leve-me com você...

Sinto muito, mas você vai sujar meu barco.

Em seguida, veio a tristeza e o amor suplicou: Senhora Tristeza, posso ir com você?

Amor, estou tão triste que prefiro ir sozinho.

Passou a alegria, mas se encontrava tão alegre que nem ouviu o amor chamar por ela.

Então passou um barquinho, onde remava um senhor idoso, e ele disse:

Sobe, amor, que eu te levo.

O amor ficou tão feliz, que até se esqueceu de perguntar o nome do velhinho.

Chegando ao morro alto, onde já estavam os outros sentimentos, ele perguntou à sabedoria:

Dona Sabedoria, quem era o senhor que me amparou?

Ela respondeu: O tempo.

O tempo? Mas por que ele me trouxe aqui? Porque só o tempo é capaz de ajudar e

entender um grande amor.

* * *

Dentre todos os dons que a Divindade concede ao homem, o tempo tem lugar especial. É ele que acalma as paixões indevidas, ensinando que tudo tem sua hora e local certos.

É ele que cicatriza as feridas das profundas dores, colocando o algodão anestésico nas chagas abertas.

É o tempo que nos permite amadurecer, através do exercício sadio da reflexão, adquirindo ponderação e bom senso.

É o tempo que desenha marcas nas faces, espalha neve nos cabelos, leciona calma e paciência, quando o passo já se faz mais lento.

É o tempo que confirma as grandes verdades e destrói as falsidades, os valores ilusórios.

O tempo é, enfim, um grande mestre, que ensina sem pressa, aguarda um tanto mais e espera que cada um a sua vez, se disponha a crescer, servir e ser feliz.

E é o tempo, em verdade, que nos demonstra, no correr dos anos, que o verdadeiro amor supera a idade, a doença, a dificuldade, e permanece conosco para sempre.

* * *

Neste mundo, tudo tem a sua hora. Cada coisa tem o seu tempo.

Há o tempo de nascer e o tempo de morrer. Tempo de plantar e de colher. Tempo de derrubar e de construir.

Há o tempo de se tornar triste e de se alegrar. Tempo de chorar e de sorrir. Tempo de espalhar pedras e de juntá-las.

Tempo de abraçar e de se afastar.

Há tempo de calar e de falar. Há o tempo de guerra e o tempo de paz. Mas sempre é tempo de amar.

Redação do Momento Espírita

FOTO DO DIA



Na manhã de sexta-feira (8), registro de um colaborador do Município utilizando o equipamento assoprador para retirar as mariposas do poste de luz, na praça Presidente Vargas, no centro de Pato Branco.

ARTIGO

Mistério Pascal

Dom Edgar Xavier Ertl

Estamos concluindo o tempo quaresmal, tempo de penitência, celebração e meditação, tempo favorável/propício à conversão. O tempo providencial da Quaresma nos chama para converter-nos a partir do coração e, daí decorrem todas as demais atitudes, ações e modos de vida, voltados para Deus e aos irmãos. Para isso temos a Campanha da Fraternidade, como gesto concreto. Quaresma e Páscoa são tempos litúrgicos que evidenciam o ponto central da vida cristã, o Mistério Pascal: Paixão, Morte e Ressurreição de Jesus Cristo, o Salvador.

Domingos de Ramos da Paixão do Senhor

Com o Domingo de Ramos, da Paixão do Senhor, iniciamos a Semana Santa, a semana maior na vida dos cristãos. Este é um tempo todo particular para os seguidores de Jesus, tempo para despertar os ouvidos e, como bons discípulos, prestar atenção (cf. Is 50,4) nos acontecimentos finais da vida terrena de Jesus. Descobriremos aí um manancial de vida nova, mais bela e significativa, exatamente porque caracterizada pelo amor serviçal e pela solidariedade com o sofrimento humano, sobretudo o dos mais pequeninos dentre nós. Experimentaremos que o despojamento e o serviço (Fl 2,7) conduzem a um estilo de vida mais humano e humanizador, capacitando-nos à promoção da vida e da esperança

e, disso destas realidades estamos procurando após dois anos de duras provações em virtude da pandemia da covid-19 e outras crises que já vínhamos enfrentando.

Ceia do Senhor e o Tríduo Pascal

Com a celebração eucarística, a Ceia do Senhor, nós abrimos com toda a Igreja Católica o Tríduo Pascal da Paixão, Morte e Ressurreição do Senhor Jesus. É o ápice do Ano Litúrgico porque celebra a Morte e Ressurreição do Senhor, “quando Cristo realizou a obra da redenção humana e da perfeita glorificação de Deus pelo seu mistério pascal, quando morrendo destruiu a nossa morte e ressuscitando renovou a vida”. O Tríduo Pascal possui o seu centro na Vigília Pascal. Nestes três dias recordamos a Páscoa de Jesus e nossa participação nela, mediante os sacramentos celebrados com a máxima solenidade que a ocasião exige.

A cruz é o seu trono

Na Sexta-feira Santa, à tarde, num silêncio orante, o povo de Deus se reúne em comunidade para a celebração da Paixão do Senhor Jesus. Dois aspectos da vida, paixão e cruz de Jesus, serão destacados na liturgia. O primeiro trata-se do sofrimento do Mestre que prepara a alegria da Páscoa. O segundo aspecto litúrgico é a humilhação e a injúria de Jesus, e da qual nascerá sua glorificação. Hoje, é a Páscoa

de Jesus Cristo: que morre na cruz, passa deste mundo ao Pai e do seu lado brota, para os cristãos, a vida de Deus – ou seja, passa-se da morte do pecado à vida divina, a vida em Cristo, que pela graça de sua morte e ressurreição, traz agora a imagem do novo homem e da nova mulher. Pensemos, pois, em tantas pessoas que ainda hoje são crucificadas pela ação ou pela omissão de nossa parte. Cristo continua sendo crucificado em diversas dimensões da vida humana. Vamos atualizar o sofrimento dele nos sofrimentos do tempo presente, e não deixemos de refletir com profundidade nas vítimas da fome, da guerra entre Rússia e Ucrânia e as milhares das vítimas da pandemia que não estão mais conosco.

Vigília Pascal: É a noite de libertação!

A comemoração da Ressurreição do Cristo ocorre, desde a mais remota memória da Tradição, na noite de sábado para domingo, pois na manhã de domingo – o primeiro dia da semana – o Senhor já não está no sepulcro. É a noite da libertação. A ressurreição de Jesus é o penhor da renovação do universo. O ressuscitado é a primícia da nova criação.

Bispo da Diocese de Palmas-Francisco Beltrão

ARTIGO

Com preços em alta, qual a melhor opção: gasolina ou etanol?

Jeferson Morais, Gabriele Dupont e Hugo Amorim Batista

Imagine a frota mundial de veículos (aproximadamente 1,4 bilhão) utilizando apenas um combustível: a gasolina. Uma massiva quantidade de produção se faria necessária para suprir a demanda crescente. Mas por que a gasolina é o combustível mais utilizado? A resposta é simples, devido a sua octanagem. A octanagem mensura quanto esse combustível reage à queima no interior do motor de ciclo Otto, ou seja, antes da detonação (explosão). O índice informa a resistência do combustível às elevadas temperaturas e às elevadas pressões dentro do cilindro do motor, gerando, assim, uma determinada potência motora.

Porém, quando analisamos um país de dimensões continentais como o Brasil, é complicado fazer uso de apenas uma fonte de combustível (o que geraria um certo monopólio), e outros combustíveis precisam ter uma oportunidade. Assim, o etanol surge como uma opção viável e mais acessível ao consumidor.

Entretanto o seu potencial “explosivo” é reduzido em comparação à gasolina. Para inserir esse combustível, originário da biomassa, em meio nacional, o etanol inicialmente era incorporado à gasolina (amparado, desde 1933, pela Lei nº 737, que tornou obrigatória a mistura de etanol na gasolina em porcentagem máxima de 25%) e assim foi ganhando espaço e, atualmente, é uma possível opção para o consumidor.

Notificados pela Petrobras em 10 de março de 2022, os consumidores foram informados de um novo aumento no preço da gasolina nas refinarias. O preço médio do litro chegou a R\$ 7,47 – superior ao recorde (R\$ 6,79) já corrigido pela inflação em novembro de 2021. De acordo com o levantamento semanal da Agência Nacional do Petróleo (ANP), no Brasil, o litro de gasolina mais caro foi encontrado nas bombas dos postos de combustíveis da Bahia (R\$ 8,77).

Mas em que o preço da gasolina impacta a nossa economia? Influencia apenas em maior custo de deslocamento para ir ao trabalho ou para fazer uma viagem? O preço da gasolina interfere no preço de venda de tudo que consumimos. Desde o preço dos alimentos, que precisam ser transportados para chegar ao mercado em que costumamos frequentar, até o preço dos serviços, para que os prestadores de serviços possam se deslocar para nos atender. O aumento no preço da gasolina impacta, de maneira geral, o custo e o valor final de todos os produtos e serviços.

Então fazer uso do etanol é a saída para não mais fazer uso da gasolina? Não necessariamente. O valor do litro de etanol deve ser dividido pelo valor do litro de gasolina. Se o resultado obtido for menor ou igual a 0,70, compensará abastecer com etanol. Como exemplo, na Bahia, com o preço médio do etanol custando R\$ 5,45 e a gasolina custando os exorbitantes R\$ 8,77 o litro, compensa abastecer com etanol (pois 8,77 multiplicado por 0,7 é igual a 6,13, e o valor do litro do etanol é inferior ao resultado obtido).

Infelizmente o preço da gasolina tem subido mais do que se esperava e, para muitas pessoas, mais do que se pode pagar. Dessa forma, buscar soluções alternativas para reduzir o consumo de combustíveis, como caronas solidárias ou utilizar os meios de transporte público, tem sido uma saída viável. Se for possível, se deslocar caminhando até o trabalho ou fazendo uso da bicicleta traz uma solução ecologicamente correta e benéfica à saúde. Além de melhorar a qualidade de vida, retira a população do sedentarismo e auxilia a ajustar a economia residencial. Em tempos difíceis, temos as opções viáveis para reduzir o consumo dos combustíveis e cuidarmos de nossa saúde.

Jeferson Kotkovski de Morais é licenciado em Matemática e bacharel em Engenharia Mecânica, especialista em Ensino de Matemática; Gabriele Kuhn Dupont é bacharel em Engenharia Química, mestre em Ambiente e tecnologias sustentáveis; Hugo Henrique Amorim Batista é licenciado em Física e Matemática, especialista em Educação. Docentes da área de Exatas do Centro Universitário Internacional Uninter



DIÁRIO DO SUDOESTE

Propriedade de Editora Juriti Ltda.
CNPJ 80.192.081/0001-08 - Fundada em 19/03/1986

Administração, Redação e Oficinas
Rua Caramuru, 1267 - CEP 85.501-356 - Pato Branco - PR

PABX (46) 3220-2066
www.grupodiario.com.br

Jornalismo: 46 99114-4400

Social: 46 99110-7053

Circulação: 46 99102-4147

www.diariosudoeste.com.br

ASSINATURAS	Semestral	Anual	Trimestral	Online
À vista	R\$ 215,00	R\$ 396,00	R\$ 746,00	R\$ 178,80 (Anual)
Parcelas 3x (30/60/90 dias)	R\$ 85,00	R\$ 140,00	R\$ 265,00	R\$ 89,40 (Semestral)

Nota: Artigos publicados e identificados não traduzem, necessariamente, a opinião deste jornal e são de inteira responsabilidade de seus autores.

EXPEDIENTE

Presidente: Delise Guarienti Almeida
Diretor Geral: André Guarienti Almeida
Gerente Geral: Edemar L. Del Sent
Gerente Comercial: Marlene Raiher Charavara
Editora-chefe: Marcilei Rossi
Editora de Suplementos: Mariana Salles

Geral: diario@diariosudoeste.com.br
Redação: redacao@diariosudoeste.com.br
Publicações legais: editais@diariosudoeste.com.br
Classificados: classificados@diariosudoeste.com.br
Comercial: comercial@diariosudoeste.com.br
Circulação: circulacao@diariosudoeste.com.br

PLANTÃO

Familiares protestam contra morte de rapaz no bairro São João

Flagrados com maconha

Durante patrulhamento quinta-feira à noite pela rua Farrapos, em Pato Branco, a Polícia Militar abordou dois masculinos. Eles foram revistados e estavam com uma bucha de maconha e um cigarro da droga pronto para o consumo. Os policiais contataram que se tratava de dois menores, que foram apreendidos e encaminhados à Delegacia da Polícia Civil para as providências cabíveis ao fato.

Perturbação do sossego

A Polícia Militar recebeu quinta-feira denúncia sobre perturbação do sossego no bairro Colina, em Saudade do Iguçu. A vítima resolveu representar contra o autor do barulho e os policiais apreenderam um aparelho de som. O notificado foi encaminhado ao Destacamento da Polícia Militar para a confecção de um Termo Circunstanciado.

Apreensão de vinho

Uma equipe da Polícia Militar abordou na madrugada de sexta-feira, em Saudade do Iguçu, um Fiat/Fiorino, ocupado por dois homens. Durante buscas no interior do veículo, os policiais encontraram 58 caixas de vinho contrabandeado da Argentina. O veículo e o produto foram apreendidos e encaminhados para as devidas providências.

Acusado de furto

A Polícia Militar abordou, na madrugada de sexta-feira, um homem que estava em atitude suspeita nas proximidades da trincheira do bairro São Miguel, em Francisco Beltrão. Ele foi revistado e não tinha nada de ilícito, mas em consulta ao sistema os policiais descobriram que havia um mandado de prisão contra o cidadão, que é acusado de furto. Ele foi encaminhado à Delegacia da Polícia Civil, estando à disposição da Justiça.

Redação

redacao@diariodosudoeste.com.br

Com cartazes e pedindo por Justiça, familiares e amigos de Jhonatan Pacheco, 19 anos, morto durante a Operação Veritas realizada pela Polícia Militar no dia 1º de abril, no bairro São João, em Pato Branco, realizaram um protesto na sexta-feira, em frente à prefeitura.

Familiares, que preferiam não se identificar, disseram que o rapaz era usuário de drogas, mas não reagiu ou investiu contra os policiais e estaria sem roupas quando foi morto a tiros.

Em 1º de abril, quando foi divulgado o balanço da Operação Veritas, o 3º Batalhão de Polícia Militar, por meio do tenente Zago, informou que o jovem foi alvejado durante o cumprimento dos mandados judiciais, e faleceu depois de ser encaminhado para atendimento hospitalar.

Tão logo encerrou a operação, tenente Zago declarou que o jovem baleado e morto, "já tinha outras passagens, inclusive tentou atirar em policiais em outra abordagem. No momento ele errou os disparos e



Os manifestantes alegam que o rapaz não reagiu contra os policiais e pedem Justiça

se evadiu do local", relatou o tenente. A ação a que o tenente se referiu, ocorreu em janeiro deste ano.

Nota de esclarecimento

No final da tarde da sexta-feira, o 3º BPM, emitiu nota oficial sobre a manifestação realizada por familiares do jovem morto durante a Operação Veritas.

"O comandante do 3º Batalhão de Polícia Militar, vem a esclarecer que imediatamente após os fatos ocorridos, foram realizados e tomados todos os procedimentos e trâmites legais, previstos em legis-

lação pertinente, bem como foi instaurado Inquérito Policial Militar (IPM), para apurar as circunstâncias as quais se deram os fatos", afirma a nota, que pontua ainda que "todo procedimento envolvendo disparo de arma de fogo realizado por policial militar em serviço, é instaurado processo próprio e pertinente, a título de instrução provisória, conforme prevê o Código de Processo Penal Militar, cuja finalidade precípua é administrar elementos necessários à propositura da ação penal."

A nota ainda afirma que "neste momento, qualquer posicionamento pode

direcionar a um pré-julgamento e conclusões precipitadas, desta forma é prudente aguardar a apuração dos fatos."

O comunicado também pontua que "com a pessoa envolvida, foram apreendidos 15 gramas de cocaína; um revólver calibre 32; quatro munições calibre 32; um rifle calibre 22; uma carabina calibre 22 com silenciador; 12 munições calibre 38; cinco munições calibre 12; 70 munições calibre 22; duas munições calibre 380; quadro cadernos de anotação do tráfico; 80 gramas de maconha; um pé de maconha e 11 aparelhos celulares."

Fogo consome residência na comunidade de Bela Vista

O Corpo de Bombeiros atendeu uma ocorrência de incêndio na manhã de sexta-feira (8), na comunidade de Bela Vista, interior de Pato Branco. O fogo destruiu uma casa mista com cerca

de 100 m2.

Conforme um dos bombeiros que esteve no local, não havia ninguém no imóvel quando ocorreu o incêndio. Vizinhos estavam preocupados, pois os moradores não

foram localizados quando a casa estava em chamas, mas, segundo os bombeiros, o casal tinha ido trabalhar e as crianças estavam no colégio.

O imóvel foi totalmente con-

sumido pelo fogo.

Não havia outras residências nas imediações e os bombeiros fizeram o trabalho de rescaldo. A causa do incêndio não foi divulgada. (AB)

Morte em colisão frontal na PRC-280

Um grave acidente quinta-feira, por volta das 16h30, na PRC-280, em Palmas, causou a morte de uma pessoa e deixou outra ferida. A colisão frontal envolveu uma camionete Hilux, placas de Ipuçu (SC), dirigida por Ederson Trentin, 35 anos, e um Fiat/Strada, placas de Salto do Lontra, conduzido por Itamiro da Silva Abrão, 71 anos.

Pelo que foi divulgado pela Polícia Rodoviária Estadual (PRE), o condutor

do Fiat/Strada morreu no local do acidente. Já o motorista da camionete sofreu ferimentos leves e foi encaminhado para receber cuidados médicos.

Um perito do Instituto de Criminalística fez o levantamento do acidente. Posteriormente, o corpo de Itamiro foi encaminhado para necropsia no Instituto Médico Legal (IML) de Pato Branco.

Outra colisão frontal ocorreu na tarde de quinta-feira na PR-473, em Dois

Vizinhos, envolvendo um Fiat/Strada, placas de São Jorge D'Oeste, conduzido por Luan Henrique Ribeiro da Silva, 25 anos, e um

Corsa, placas de Dois Vizinhos, dirigido por Jeferson Martins, 30 anos.

De acordo com a PRE, o motorista do Corsa e cinco

passageiros, entre eles duas crianças, sofreram ferimentos leves e foram encaminhados para receberem cuidados médicos. (AB)

Homem é esfaqueado ao defender uma mulher em briga

A Polícia Militar foi informada, no fim da tarde de quinta-feira, que estaria ocorrendo uma briga num bar, em Itapejara D'Oeste. Chegando ao local, os policiais foram informados que uma mulher estava bebendo no interior do estabelecimento, quando chegou seu ex-marido e partiu para cima dela armado com uma faca. Pessoas que esta-

vam no bar defenderam a vítima, sendo que um homem foi esfaqueado no abdômen, mas outro cidadão atingiu o agressor com uma paulada na cabeça, sendo contido por populares.

Segundo a Polícia Militar, o homem esfaqueado foi encaminhado a Unidade de Pronto Atendimento e posteriormente transferido para a Policlínica Pato Bran-

co. O agressor também foi encaminhado para receber atendimento médico.

Pelo que foi levantado pela equipe policial, a mulher possuía uma medida protetiva contra o ex-marido. Após receber cuidados médicos, ele foi preso e encaminhado à Delegacia da Polícia Civil para as providências cabíveis ao fato. (AB)

Apreensão de rifle em Palmas

Após denúncia de que um homem estaria armado, a Polícia Militar abordou um Fiat/Strada, quinta-feira, por volta das 23h, na rua Luiz Lovo, bairro Frei Galvão, em Palmas. Os policiais encontraram no interior do veículo um rifle calibre 22, com luneta e nove munições.

A equipe policial também percebeu que o condutor do automóvel apresentava sintomas

de embriaguez. Ele foi conduzido à sede da 2ª Companhia e submetido ao teste de etilômetro, que confirmou a embriaguez ao volante.

Além de três notificações de trânsito, o homem foi preso por embriaguez ao volante e posse irregular de arma de fogo, sendo que o veículo foi retido. Ele foi entregue, juntamente com o rifle, luneta e munições, na Delegacia da Polícia Civil. (AB)

Pato Futsal vence o Ampére pelo Estadual



MAURICIO MOREIRA

O pivô Sinoê fez dois gols na vitória do time pato-branquense

Adenir Brocco

ade@diariodosudoeste.com.br

Em jogo disputado nesta sexta-feira à noite, no ginásio de esportes de Santa Izabel D'Oeste, o Pato Futsal venceu o Ampére, por 3 a 2, pelo Campeonato Paranaense da Série Ouro. Com a vitória, o time comandado por Sérgio Lacerda subiu para nove pontos, assumindo o quarto lugar no Estadual.

O Pato Futsal começou trocando passes, mas sem levar perigo para o adversário. O Ampére teve uma boa oportunidade com Ricardi-

nho, que finalizou para a defesa de Dudu. Depois Igor Velho bateu para fora. O Pato Futsal tinha dificuldades para chegar no ataque e Luciano derrubou Ricardinho e recebeu cartão amarelo. O técnico Sérgio Lacerda pediu tempo para orientar os jogadores. No retorno, Samuka finalizou e Roni defendeu. Em contra-ataque, Luciano lançou Dedezinho, que bateu para fazer 1 a 0. Depois Dedezinho recebeu dentro da área e obrigou Roni a praticar uma excelente defesa. O Ampére foi para o ataque e Jardel bateu

para fora.

No segundo tempo, o Ampére foi em busca do empate. Jardel chutou e Dudu defendeu. Em seguida, Ricardinho finalizou e a bola passou rente à trave. O Pato Futsal teve a chance de ampliar o placar. Cabreúva roubou a bola e rolou para Sinoê, que bateu para fora. Em seguida, Sinoê recebeu no ataque, driblou o goleiro e fez 2 a 0. A equipe de Ampére teve a chance para diminuir. Danrlei fez boa jogada e lançou para Jardel, que perdeu o gol. O adversário seguiu pressionando e Igor

Velho diminuiu, 2 a 1. O Ampére roubou a bola e no contra-ataque Lucas Eto'o empatou o jogo. O Pato Futsal teve uma oportunidade com Sinoê, mas Roni defendeu. Falta para o time pato-branquense na entrada da área. Na cobrança, a bola foi rolada para Sinoê, que fez o gol da vitória, 3 a 2.

Agora o Pato Futsal fará dois jogos em casa pelo Estadual. Nesta segunda-feira (11) recebe o Marechal, às 20h05, no Ginásio Dolivar Lavarda. Já na quarta-feira, às 19h, vai enfrentar a AAE-MA/Mariópolis.

Pato Branco recebe o circuito Rota das Araucárias

Nelson da Luz Junior

nelson@diariodosudoeste.com.br

Neste domingo (10), Pato Branco recebe a sétima etapa da Rota das Araucárias Sicredi. A competição terá duas categorias: light, com percurso de 25 Km, e Sport, com percurso de 45 Km.

Dezenas de ciclistas de várias cidades estão inscritos no evento, que encerra

um ciclo de provas iniciado em 2020 e que foi interrompido por conta da pandemia de covid-19. O circuito também passou pelos municípios de Mariópolis (PR), Clevelândia (PR), Abelardo Luz (SC), Palmas (PR), Chopinzinho (PR) e Francisco Beltrão (PR).

Em Pato Branco, o evento também contará com uma macarronada com galeto, cujos ingressos estão

sendo vendidos nas bicicletarias Fast Bike, La Catena, Pato Bike, Torino Bikers, Full Bike e Pieri Bike.

A prova terá largada e chegada na Casa de Formação, no bairro Parque do Som, e seu percurso passará pelas comunidades de São João Batista, Passo da Ilha, Estação de Captação da Saneapar, Linha Damasceno, Três Pontes e Fazenda da Barra.

Azuriz faz amistoso neste sábado

Com o calendário cheio nesta temporada, o Azuriz segue a preparação para a terceira fase da Copa do Brasil e a estreia na Série D do Campeonato Brasileiro. O representante de Pato Branco faz um amistoso neste sábado, às 15h30, no Estádio Os Pioneiros, contra a equipe Sub-20 da Chapecoense. A

entrada é franca.

O primeiro desafio da equipe comandada pelo técnico Fabiano Daitx será o jogo de ida pela Copa do Brasil, contra o Bahia, no dia 19, às 19h30, na Fonte Nova, em Salvador.

O favorito para passar de fase é o Bahia, mas o Azuriz está se preparando para surpreender o ad-

versário, como já ocorreu diante do Botafogo (SP) e do Mirassol.

Já pela Série D do Campeonato Brasileiro, houve mudança na tabela. Com isso, o Azuriz vai estreiar fora de casa, dia 23, diante do São Luiz, em Ijuí (RS). O confronto contra o Caxias será no dia 27 de abril, no Estádio Os Pioneiros, em

Pato Branco.

A amistoso deste sábado, contra o Sub-20 da Chapecoense, servirá para os jogadores ganharem ritmo de jogo e a equipe entrosamento. Além disso, o treinador vai definindo a estratégia de jogo e a equipe para o difícil compromisso diante do Bahia pela Copa do Brasil. (AB)

Athletico estreia no Brasileiro

O Furacão enfrenta neste domingo, às 19h, o São Paulo, no Morumbi, pela primeira rodada do Campeonato Brasileiro 2022. É o início da 43ª participação rubro-negra na principal competição do país.

Desde o primeiro Brasileiro, disputado em 1971, o Furacão esteve 42 vezes na disputa da primeira divisão. A história athleticana registra 1.195 jogos. São 452 vitórias, 315 empates e 428 derrotas, com 1.554 gols marcados e 1.453 sofridos.

O adversário na estreia em 2022 é o clube que enfrentou mais vezes o Athletico pelo Brasileiro. Até hoje, foram 55 partidas contra o tricolor paulista: 18 vitórias rubro-negras, 18 empates e 19 triunfos do São Paulo.

Desde 1971, o time que mais sofreu gols contra o Furacão no Brasileiro é o Flamengo. Foram 73 gols athleticanos contra o rubro-negro carioca, em 52 partidas.

O maior artilheiro do Athletico na competição é o atacante Kleber. O Incendiário marcou 50 gols em 89 jogos, em quatro temporadas: 1999, 2000, 2001 e 2002. Entre os jogadores do atual elenco, quem mais marcou foi o atacante Marcelo Cirino: 26 gols.

O Furacão está na 11ª posição no ranking da era dos pontos corridos. Desde 2003, quando a atual fórmula de disputa foi implantada, o Rubro-Negro soma 1.002 pontos em 704 jogos. São 279 vitórias, 165 empates e 260 derrotas, com 934 gols marcados e 874 sofridos. (Assessoria)

1ª rodada

Sábado

Fluminense	x	Santos (16h30)
Atlético-GO	x	Flamengo (19h)
Palmeiras	x	Ceará (21h)

Domingo

Coritiba	x	Goiás (11h)
Atlético-MG	x	Internacional (16h)
Botafogo	x	Corinthians (16h)
Fortaleza	x	Cuiabá (18h)
São Paulo	x	Athletico-PR (19h)
Avai	x	América-MG (19h)

Segunda-feira

Juventude	x	Bragantino (20h)
-----------	---	------------------

Encerrada a fase municipal dos JEPS

Na manhã desta sexta-feira (8), foi realizada a cerimônia de encerramento dos 68º Jogos Escolares do Paraná (JEPS) – fase municipal, no Ginásio Dolivar Lavarda, com a premiação das equipes classificadas para a fase estadual. Cerca de 600 atletas, de 16 instituições de ensino de Pato Branco participaram da competição, nas modalidades de voleibol, basquetebol e futsal, nas categorias A, 15 a 17 anos, e B, 12 a 14.

Os JEPS têm como objetivo promover o esporte educacional. A fase estadual, está prevista para o mês de agosto, em Pato Branco. A expectativa é que participem mais de 7 mil atletas.

Para o secretário de Esporte e Lazer, Alexandre Zoché, a competição foi um momento de reinserção dos jovens no esporte, após quase dois anos de atividades paradas por conta da pandemia. "A gente fica feliz pela retomada, com a inserção novamente dos jovens no esporte, fazendo com que a rotina esportiva volte como estava antes da pandemia", destacou. (Assessoria)

Classificação

Basquetebol masc. B: 1º lugar - Colégio Mater Dei e 2º lugar - Colégio Integral.
Futsal fem. B: 1º lugar - Colégio Est. São Roque e 2º lugar - Colégio Est. Cristo Rei.
Futsal masc. B: 1º lugar - Colégio Mater Dei e 2º lugar - Colégio Est. Cristo Rei.
Futsal fem. A: 1º lugar - 6º Colégio da Polícia Militar e 2º lugar - Colégio Sesi.
Futsal masc. A: 1º lugar - Colégio Est. Agostinho Pereira e 2º lugar - Colégio Mater Dei.
Voleibol fem. B: 1º lugar - Colégio Vicentino Nossa Sra. Das Graças e 2º lugar - Colégio Estadual de Pato Branco.
Voleibol masc. B: 1º lugar - Colégio Vicentino Nossa Sra. das Graças e 2º lugar - Colégio Estadual de Pato Branco.
Voleibol fem. A: 1º lugar - Colégio Mater Dei e 2º lugar - Colégio Vicentino Nossa Sra. das Graças.
Voleibol masc. A: 1º lugar - Colégio Integral e 2º lugar - Colégio Estadual de Pato Branco.

Combinação de resultados pode levar o Pato Basquete para os playoffs

Marcilei Rossi

marcilei@diariodosudoeste.com.br

Precisando vencer as duas partidas disputadas nesta semana, para não depender de nenhum outro resultado para a classificação aos playoffs do Novo Basquete Brasil (NBB), o Pato Basquete foi superado pelo Caxias Basquete na noite da sexta-feira (8), por 59 a 68, em partida disputada no Ginásio do Sesi em Pato Branco.

Com o resultado, a equipe pato-branquense passa a depender dos jogos atrasados de outras equipes, para seguir na competição.

Afirmado que a equipe buscou o resultado até o final, o pivô Leal, destacou ao final da partida que “tem ainda muita coisa pela frente. Batalhamos até o final, este é o instinto da equipe de sempre lutar, agora nos resta esperar”, pontuou.

Fazendo a análise de todos os confrontos que ainda vão acontecer e que podem dar a classificação para os playoffs para o Pato, o técnico



O Pato encerrou a noite de sexta, na 10ª colocação na classificação

Dedé Barbosa resumo o atual momento como de espera.

Para Dedé Barbosa, a partida vencida pelo Caxias foi um jogo mental. “Um jogo que era de classificação para os dois times, nunca esse tipo de jogo é um jogo

bonito. É um jogo amarrado, ruim de se ver, e eles tiveram jogadores que no final tiveram mais experiência para fechar o jogo e nós saímos do foco, principalmente nos últimos cinco minutos.”

O fator juventude do

elenco do Pato, por várias vezes destacado no NBB, de forma alguma é negativa para o atual momento da equipe. “Levamos os meninos acima do normal, pressionamos eles em treino, levando eles acima do limite. E

eles precisam entender que em uma entrada de playoffs”, afirmou Dedé Barbosa não escondendo sua frustração com a derrota, principalmente pelo fato de que o Pato reverteu o placar, mas nos últimos minutos voltou

a ser superado pelo Caxias.

O jogo

O confronto direto dos postulantes à classificação no NBB, pôs fim a uma sequência negativa da equipe gaúcha na competição. Ao mesmo tempo em que marcou a quarta derrota dos pato-branquenses em uma série de cinco partidas.

Enquanto os gaúchos venceram o primeiro e o último períodos, 8 a 19 e 9 a 20, o Pato foi melhor no segundo e terceiro período, 22 a 15 e 20 a 14. No entanto, não foi suficiente para a vitória.

Grande parte do jogo, o Pato se manteve atrás do marcador. Esboçando reação, a equipe conseguiu reverter o placar no início do terceiro período, se mantendo até faltar 5 minutos para encerrar a partida, contudo, o elenco de Caxias do Sul (RS), voltou a ter mais acertos ofensivo e anulou as jogadas de ataque do Pato. Final de jogo, Caxias com a segunda vitória na temporada sobre o Pato.

Stock Car chega ao Aeroporto do Galeão

Redação com assessoria

redacao@diariodosudoeste.com.br

Pela primeira vez, uma etapa de automobilismo brasileiro será realizada em uma pista de aeroporto co-

mercial. Neste final de semana, o GP do Galeão da Stock Car e a Stock Series (categoria de acesso) serão disputadas na pista do Aeroporto Internacional Tom Jobim, também conhecido

como RIOgaleão, na capital do Rio de Janeiro.

O novo circuito leva o nome de Cacá Bueno, pentacampeão da Stock Car. Seu traçado deve desafiar os competidores rem razão das

altas velocidades, pela largura da pista e pelo piso de concreto, que é original do aeroporto.

A inspiração da pista, vem do anel externo da Indy. A previsão é de que

o percurso seja realizado em menos de um minuto, a exemplo da pista externa de Goiânia.

“A velocidade final vai ser maior que a de Goiânia em razão da somatória de semirretas do trecho chamado Complexo da Gávea, que totaliza 1.550 metros. A tendência é que a velocidade final chegue na casa dos 260 km/h com o acionamento do push-to-pass. A ideia é que o traçado do Galeão tenha uma característica semelhante à de um circuito tipo anel externo, como o de Goiânia: de alta velocidade e de maior parte da volta em alta aceleração. A dinâmica da corrida vai depender de como os pilotos vão implementar o ritmo, e isso vamos descobrir a partir do sábado”, disse Luis Ernesto Morales, engenheiro responsável pela pista e presidente da Comissão Nacional de Circuitos da Confederação Brasileira de Automobilismo (CBA) e membro da Comissão de Circuitos da Federação Internacional de Automobilismo (FIA).

acesso, já a principal começa a treinar às 9h55.

A classificação da Stock Car está marcada para as 15h40. Ainda na tarde do sábado, via acontecer a corrida 1 da Stock Series.

No domingo (10), as disputas começam às 9h50 com a corrida 2 da Stock Series. Logo em seguida, às 13h20 a corrida 1, da Stock Car e na sequência a corrida 2.

Campeonato

Campeão de 2021, Gabriel Casagrande lidera a competição com 63 pontos, um a mais que Thiago Camilo que está na segunda colocação. Em terceiro está Rubens Barrichello, com 56 pontos; seguido de Daniel Serra, 54; Cesar Ramos, 46; Gaetano di Mauro, 41; Julio Campos, 40; Rafael Suzuki, 38; Ricardo Zonta, 31.

Ricardo Maurício com 28 pontos fecha a lista dos dez mais bem colocados. Enquanto que Cacá Bueno, que dá nome ao circuito, está em 23º com 12 pontos.

Treinos

Os treinos no Galeão iniciam às 9h10 deste sábado (9) com a categoria de

IPIRANGA
Lubrificantes

TRATORMAX
COMÉRCIO DE PEÇAS PARA TRATORES LTDA.
46 3223-1812

Há 20 anos atendendo o mercado de máquinas pesadas com tecnologia e confiança

TRATORMAX
COMÉRCIO DE PEÇAS PARA TRATORES LTDA.

PEÇAS E SERVIÇOS PARA MÁQUINAS PESADAS

46 3223-1812
Avenida Tupi, 4780
Bairro Pinheirinho
Pato Branco/PR

Classificados

imóveis | veículos | empregos | indústria | animais | produtos e serviços



COMPRA VENDE CONSTROI

46 2604-0888 - 99113-0460 - WWW.ALIELTONIAL.COM.BR



VENDE

Apartamento novo no Edifício San Marino, área total 162,63m², área privativa 103,31m². Contendo 01 suite com hidromassagem, mais 02 quartos, sala, cozinha, banheiro, sacada com churrasqueira, sacada no quarto, 02 vagas de garagem, elevador, portão eletrônico, localizado na área central. Valor: R\$ 540.000,00, aceita casa de menor valor na região do Jardim Primavera, Bortot, São Luiz e Sambugaro.



e-mail: alieltonialobras@hotmail.com • www.alieltonial.com.br
Atendendo na Rua Guarani, 771 - Centro - Pato Branco - PR



VENDE

Casa à venda em Pato Branco – PR, Cadorin. Lindo imóvel, com excelente localização. Conta com 01 suite, 02 dormitórios, banheiro social. Com edícula. Área construída: 115m². Área do terreno: 230m². Valor: R\$ 495.000,00



VENDE

Sobrado à venda em Pato Branco – PR, Fraron. Este imóvel pode ser seu. Conta com 01 suite com sacada, 02 dormitórios, garagem coberta para dois carros, e sobra de terreno aos fundos. Área construída: 102,00m². Área do terreno: 156,00m². Valor: R\$ 430.000,00



VENDE

Apartamento à venda em Pato Branco – PR, Residencial Luciano de Souza. Excelente apartamento no Residencial Luciano de Souza, em localização privilegiada. Conta com 01 Suite com banheira de hidromassagem e closet, 01 Quarto e 02 vagas de garagem. Área total: 148,00m². Área privativa: 107,00m². Valor: R\$ 538.000,00



VENDE

Terreno à venda em Pato Branco – PR, Vila Isabel. Excelente terreno no Bairro Vila Isabel, localizado a uma quadra da rua Tocantins e a duas quadras da Avenida Tupi. Com potencial construtivo de edifício, tendo 20,00 metros de frente para Rua Ronald Carraro e 42,40 metros de profundidade. Área total: 848,00m². Valor: R\$ 795.000,00

☎ 46 99911-6662 > Priscila
☎ 46 99138-4461 > Daiane
☎ 46 99942-4701 > Danyella

PLANTÃO DE VENDAS:



3225.8800
RUA CARAMURU, 383. www.solar.imb.br

VENDE

APARTAMENTO



Apartamento Ed Kairós – centro. Com 01 suite, 01 dormitório, sala 02 ambientes, cozinha sob medida, sacada com churrasqueira, garagem. R\$ 400.000,00

ALUGA

APARTAMENTO



Ed. Monna Lisa, apto 704 BL B. Com 95m² de área útil. Possui 03 quartos sendo 1 suite, sala, cozinha, 02 banheiros e vaga de garagem. Rua Caramuru, 370, Centro, Pato Branco-PR. Valor: R\$ 2.000,00, mais taxas.



ED. BELLAGIO semimobiliado

Suíte com sacada, mais dois quartos. Área gourmet e varanda ampla. Próximo Teatro

Aluguel
R\$ 3.000,00



CASA ALVENARIA semimobiliado

300 m² de área construída
Garagem para 4 carros. Centro
Próximo Banco Itáú

Venda
R\$ 1.600.000,00

46 3225-3085 | 46 98404 0568 | 99105 3085 | 98419 2126
moretti.imb.br | imobiliariamoretti

www.ciroimoveispb.com.br

CRECI 16077

Ciro Imóveis

VENDE



CASA EM ALTO PADRÃO DE ACABAMENTO NO BAIRRO PARQUE DO SOM

01 SUÍTE MÁSTER AMPLA COM HIDROMASSAGEM E CLOSET, MAIS 02 SUÍTE, LAVABO, SALA DE TV, SALA DE ESTAR COM LAREIRA A LENHA, SALA DE JANTAR INTEGRADA A COZINHA, SALA DE ESTAR COM LAREIRA A GÁS E VARANDA, COZINHA EM ILHA COM GRANITO, ADEGA DE BEBIDAS, LAVANDERIA, DESPENSA, SALÃO DE FESTAS COM CHURRASQUEIRA, FORNO E JIPÃO, PISCINA, 04 VAGAS DE GARAGEM.

atendimento@ciroimoveispb.com.br
46 3025-3557, 46 99973-4188, 46 99971-4087
RUA IBIPORÃ, 735. SALA 02. CENTRO. PATO BRANCO/PR

apartamento aluga

Ederson Imóveis aluga apto com 03 quartos, ambiente social, cozinha, lavanderia, bwc e garagem. Edifício com salão de festas. Em frente ao Teatro Municipal. R\$ 1.100,00 + taxas. CRECI/PR 06596-J. Agende uma visita e confira: (46) 3225-4150 / 99933-5074. Mais opções em: www.edersonimoveis.com.br

Ederson Imóveis aluga kitinete semi-mobiliada no Centro, com amplo ambiente social, cozinha mobiliada e com eletrodomésticos, lavanderia e banheiro, sem garagem. R\$ 1.000,00 + taxas. CRECI/PR 06596-J. Agende uma visita e confira: (46) 3225-4150 / 99933-5074. Mais opções em: www.edersonimoveis.com.br

Imobiliária Habitar Aluga: Apartamento Edifício Âmbra, localizado na Rua Primo Zanotto, 55 - Pato Branco / PR. Código 408. Acesse www.habitarimb.br ou entre em contato (46)3225-3232, WhatsApp (46)99972-0461 CRECI-PR 3985J.

Apartamento Locação Edifício San Marino Rua Barão do Rio Branco Centro. 01 suíte, 02 dormitórios, sala, cozinha, Wc social, lavanderia, 02 sacadas 02 vagas de garagem por apartamento, Medidor de Água e Gás individual, sacada com churrasqueira e ponto de gás, plataforma de elevação para portadores necessidades especiais, salão de festas com playground, água quente em todos os ambientes, ponto de ar condicionado em três ambientes. Creci J-4.201. Tratar fone: 046 30251911 ou 99101-1743(Whatsapp)

Aluga-se apartamento com dois dormitórios, sala, cozinha, área de serviço e garagem no centro de Pato Branco R\$ 900,00 www.joaresbrasil.com.br Creci f 12.632. Fone (46) 999720112

Aluga-se Apto Edifício Monte Moriah com 02 quartos, sacada sala com dois ambientes, cozinha, área de serviço, garagem para 01 veículo. www.joaresbrasil.com.br Creci f 12.632. Fone (46) 999720112

apartamento vende

Imobiliária Acacio Imóveis vende apartamento semi-mobiliado 165,81 m² no Ed. Alamo na cidade de Mariópolis/PR, com uma suíte e 02 quartos, com duas garagens ao preço de R\$ 530.000,00 e com 04 garagens R\$ 560.000,00. Creci J-05566 Tratar: 46.3225.1777 - 99972.8380 www.acacioimoveispb.com.br

Favero Corretores De Imóveis - Vende: Apartamento com 02 Quartos,

Sala com 02 ambientes, Sacada, Cozinha, Lavanderia, Banheiro e Garagem. Área Útil 97 M²; Área total 109 M². Localizado na Rua Tapir esquina com Avenida Tupi. Valor R\$ 290.000,00. Agende sua visita! Mais informações sobre valor (46) 99912 30 45 CRECI 11349 www.faveroimoveis.com.br

Ederson Imóveis vende triplex novo, alto padrão, com 03 suítes com sacada e ar condicionado, banheiros, ambiente social integrado com a cozinha, lavanderia e garagem para 02 veículos, salão de festas com churrasqueira, linda vista, escritório, sacada e bwc. Terreno todo murado. R\$ 875.000,00. Financia. CRECI/PR 06596-J. Agende uma visita e confira: (46) 3225-4150 / 99933-5074. Mais opções em: www.edersonimoveis.com.br

Famex imobiliária CRECI J5858 - Vende Apartamento, localizado na Rua Tapajós no Centro, no Ed. Viganó com 86m² úteis, sendo 02 dormitórios, 01 sala grande para dois ambientes, 01 cozinha, 01 área de serviços, 01 banheiro, 01 lavabo e 01 vaga de garagem. Valor de venda: R\$ 280.000,00. (REF AP226). Fone: (46) 3220-8030.

Famex imobiliária CRECI J5858 - Vende Apartamento, localizado na Rua Itabira no Centro, no Ed. Esmeralda, com 01 quarto, 01 suíte, 02 vagas de garagem. Infraestrutura para ar-condicionado, espaço gourmet com fechamento reiki e churrasqueira, medidor individual de água, luz e gás, todo rebatimento em gesso, piso porcelanato nas áreas molhadas e laminado na sala e quartos. Valor a consultar. Fone: (46) 3220-8030.

Famex imobiliária CRECI J5858 - Vende Apartamento, localizado na Rua Itabira no Centro, no Ed. Frei Policarpo, com 02 quartos, 01 suíte com sacada, 01 sala de jantar, 01 sala de TV com sacada, 03 banheiros e 01 cozinha ampla, com extensão para área de serviços e dependências de empregada, 01 vaga de garagem. Valor de venda: R\$ 579.000,00. Fone: (46) 3220-8030.

Famex imobiliária CRECI J5858 - Vende apartamento, localizado na Rua Tapajós, no Centro, com 53m², 01 quarto, 01 sala, 01 cozinha, 01 área de serviços, 01 banheiro e 01 vaga de garagem. Apartamento com valor a baixo do mercado, bem localizado ao lado da praça central. Valor de venda: R\$180.000,00. Fone: (46) 3220-8030.

Vende-se apartamento no Ed. Alan Eber. Valor R\$ 230.000,00. Bairro Industrial, com área total de 123 m² 2 Quartos, 1 Wc, e demais dependências. Primeiro andar, tratar (46)98404-0568 Creci-Pr 1.530-J

Vende-Se Apartamento No Edifício Premium: 01 suíte com closet, mais 02 suítes, 01 lavabo, sala de tv, sala de jantar, cozinha, sacada com churrasqueira integrada, lavanderia, 02 vagas de garagem. Valor R\$1.100.000,00, Telefone: (46) 3025-3557 / Whatsapp (46) 99971-4087 / 9973-4188/ Email: atendimento@ciroimoveispb.com.br. Endereço: Rua Ibioporã n.º 735, Sala n.º 02, Centro, Pato Branco-PR

Vende-se Prédio no Bairro La Salle: São 08 unidades de apartamentos com 01 dormitório e 02 dormitórios. Rendimento mensal de aluguel: R\$ 5.000,00, excelente para investidor. Telefone: (46) 3025-3557 / Whatsapp (46) 99971-4087 / 9973-4188/ Email: atendimento@ciroimoveispb.com.br. Endereço: Rua Ibioporã n.º 735, Sala n.º 02, Centro, Pato Branco-PR

Para investir manter locado ou morar. Apartamento Ed. Ouro Preto Centro lado Unimed. Suíte mais dois quartos, garagem privativa, face Leste. Norte. Valor R\$ 565.000,00. Tratar 98404-0568 Creci-pr 1.530-J

Apartamento Res. Vivace B. Parque do Som Suíte mais um quarto, garagem privativa. Novo! Valor R\$ 255.000,00. Tratar (46)98404-0568 Creci 1.530-J.

Vendo apartamento ótimo para casal ou estudante com 60 m², próximo ao Teatro Municipal, no centro. Não possui garagem. Valor a negociar. Tratar no 46 991013174.

Vendo apartamento no Edifício Ana, localizado na Rua Aimoré esquina com Itabira. Com 3 dormitórios, sendo uma suíte completa mobiliada, banheiro com balcão, box em vidro temperado e grande banheira de hidromassagem. Mais dois dormitórios menores, e um banheiro social com balcão. Sala ampla com lareira, duas amplas sacadas sendo uma com churrasqueira e mobiliada. Cozinha e área de serviço também montadas com mobília, 2 vagas de garagem separadas, e depósito. Tratar (46) 9 9132-6238

casa aluga

Rafael Camine - CRECI F 15346 - Casa no Bairro São Roque - Ref ALU1041 - com 03 quartos. Sendo dois deles suíte, 120 mts de área útil e terreno de 300mts, casa nova. Apenas: R\$ 1.650,00, com desconto de 10% no primeiro mês de aluguel. Chama no Watts - (46) 9.9107-2121

Imobiliária Habitar Aluga: Casas novas, localizadas no Bairro Planalto-Paulo Afonso - Pato Branco / PR. Código 1004. Acesse www.habitarimb.br ou entre em contato (46)3225-3232, WhatsApp (46)99972-0461 CRECI-PR 3985J.

casa vende

Sobrado 144 m² Suíte e demais dependências. Estacionamento para 2 carros, salão de festas. Vista panorâmica do lago, Face Leste Oeste. Ótima posição solar. Rua Casemiro de Abreu. Valor R\$ 450.000,00. Tratar 98404-0568 Creci-pr 1.530-J

Casa Alvenaria bairro São Luiz. Valor R\$ 298.000,00 - Para investimento ou para morar. Imóvel já locado. Proximidades da Escola Mundo Encantado. 2 Quartos, demais cômodos. Metragem 66 m² terreno de 173 m² Rua Itapuã, próximo Av. das Torres. Tratar 984040568 Creci-Pr 1.530-J

Casa Alvenaria Bairro Planalto Loteamento Paulo Afonso. Valor R\$ 190.000,00, 93 m² Terreno 360 m², devidamente averbado. Três quartos, demais cômodos. Rua Dos Sabiás, 598. Tratar 984040568 Creci-Pr 1.530-J

Vendo casa de madeira no bairro São Vicente com 70 mts, contendo 3 quartos, cozinha e copa, sala, 2 banheiros sendo 1 deles suíte. Lote medindo 360 mts. Final de rua e ótima localização a 4 quadras da avenida Tupy. Valor R\$ 200.000,00. Tratar no 46 99913-1420

Vendo Casa em Alvenaria no Bairro Santa Terezinha, Sendo: Área Total: 190,00 m², Área Terreno: 450,00 m², 01 suíte com hidromassagem, 02 quartos, sala c/lareira e ar condicionado, cozinha, banheiro social, edícula, piscina c/aquecimento solar, sistema de água quente R\$ 600,00, 0,00. Tratar Fone 47 99758-1976

Casa à venda no Vila Izabel com cozinha, sala conjugada, escritório, WC social, 01 suíte com closet, 01 quarto, garagem com churrasqueira, lavanderia, dispensa, com 150,00m² construído e 84,39m² averbado mais

FAVERO
CORRETORES DE IMÓVEIS

46 3225-2204 . 46 9 9912-3045

VENDE



Casa com espaço amplo, possui sala, cozinha, 2 quartos, banheiro, Churrasqueira, lavanderia, espaço para lazer, horta e árvores frutíferas, garagem para 2 vagas. Com ótima localização, seguro e com grades, localizada na Rua Javali, Centro. Área total 675m². Área de construção 140m².

VENDE



Sobrado em condomínio, com 02 dormitórios, sala com home, cozinha com armários e bancada, banheiro, área de serviço, churrasqueira e vaga de garagem. Rua Adão Mackievics, 52, Condomínio Residencial Tarso, casa nº111, sendo 48,17m² averbados & 25m² não averbados. Valor R\$ 170.000,00

Av. Tupi, 1278 - Bortot - Pato Branco/PR
www.faveroimoveis.com.br

espaço para construir piscina, toda murada. Creci J-4.201. Tratar fone: 046 30251911 ou 99101-1743(Whatsapp). Valor sob consulta

Vende-se Sobrado no Bairro Jardim América: Rua Visconde De Nacar n.º 447. 01 suíte, mais 02 dormitórios, 01 banheiro social, mais 01 lavabo, sacada, sala de tv, cozinha, lavanderia, 01 vaga de garagem, edícula com lavabo e churrasqueira. Valor: R\$ 450.000,00. Telefone: (46) 3025-3557 / Whatsapp (46) 99971-4087 / 9973-4188/ Email: atendimento@ciroimoveispb.com.br. Endereço: Rua Ibioporã n.º 735, Sala n.º 02, Centro, Pato Branco-PR

Aliel Imóveis Imobiliária e Construtora - CRECI J 7640 - Vende sobrado no Bairro Fraron em Pato Branco, contendo 02 quartos sendo 01 com sacada, sala, cozinha, área de serviço, lavabo, garagem para 02 veículos e portão eletrônico. Valor: R\$ 280.000,00, aceita veículo até R\$ 100.000,00, ou entrada e o restante financia direto com o proprietário. Faça-nos uma visita na Rua Guarani, nº 771, Centro. Fones: (46) 2604-0888 ou (46) 99113-0460 WhatsApp. Acesse o nosso site: www.alieltonial.com.br atendimento@ciroimoveispb.com.br. Endereço: Rua Ibioporã n.º 735, Sala n.º 02, Centro, Pato Branco-PR

Aliel Imóveis Imobiliária e Construtora - CRECI J 7640 - Vende casa no Bairro Anchieta em Pato Branco, contendo 01 suíte com ar condicionado, banheira com hidromassagem, aquecimento a gás, mais 02 quartos, sala de estar/jantar, banheiro social, cozinha com móveis sob medida, lavanderia, garagem para 02 veículos, toda murada, com grades e portão eletrônico. Valor: R\$ 350.000,00 - aceita permuta por apartamento no centro. Faça-nos uma visita na Rua Guarani, nº 771, Centro. Fones: (46) 2604-0888 ou (46) 99113-0460 WhatsApp. Acesse o nosso site: www.alieltonial.com.br atendimento@ciroimoveispb.com.br. Endereço: Rua Ibioporã n.º 735, Sala n.º 02, Centro, Pato Branco-PR

Aliel Imóveis Imobiliária e Construtora - CRECI J 7640 - Vende sobrado novo no Bairro Cristo Rei, de esquina, área construída 100m², 01 suíte mais 02 quartos, BWC, lavabo, terreno 188m². Valor: R\$ 440.000,00 - Financia. Faça-nos uma visita na Rua Guarani, nº 771, Centro. Fones: (46) 2604-0888 ou (46) 99113-0460 WhatsApp. Acesse o nosso site: www.alieltonial.com.br atendimento@ciroimoveispb.com.br. Endereço: Rua Ibioporã n.º 735, Sala n.º 02, Centro, Pato Branco-PR

Imobiliária Acacio Imóveis vende casa de madeira com banheiros em alvenaria 200,00 m², terreno de esquina 685,50 m² no Bairro Vila Isabel, cidade de Pato Branco-Pr. Valor R\$ 440.000,00. Creci J-05566 Tratar: 46.3225.1777 - 99972.8380 www.acacioimoveispb.com.br

Favero Corretores De Imóveis - Vende: Casa mista com duas residências e entradas individuais; Parte superior: 03 quartos, 2 salas, cozinha, banheiro, lavanderia, garagem; Parte inferior: 02 quartos, sala, cozinha, lavanderia e garagem; Na parte dos fundos possui variedades de árvores frutíferas com amplo espaço. Área total 445 M². Endereço: Rua Timbiras, 133, Pato Branco-PR. Valor: R\$ 550.000,00. Agende sua visita! Mais informações sobre valor (46) 99912 30 45 CRECI 11349 www.faveroimoveis.com.br

Favero Corretores De Imóveis - Vende: Casa com aproximadamente 125m². Sendo 53,55m² averbados. Terreno com 188,25m². Possui: Sala e cozinha com móveis sob medida, 01 quarto; 01 suíte com closet com armários, 01 banheiro social; Edícula com armários, churrasqueira, banheiro e depósito. Toda cercada, com grades e portão eletrônico, alarme e câmeras. Localizada na Rua João Gualberto Gaspar, Bairro São Francisco, Pato Branco, Paraná. Valor: R\$ 400.000,00. Agende sua visita! Mais informações sobre valor (46) 99912 30 45 CRECI 11349 www.faveroimoveis.com.br

Favero Corretores De Imóveis - Vende: Casa com ótima estrutura com 94,49 M² averbados mais 15 m² de área de serviço (sem averbado). Contendo 3 quartos sendo 1 com sacada, sala, cozinha, 2 banheiro, lavanderia e garagem com churrasqueira. Ótima localização, local calmo e seguro, toda murada com grades. Endereço: Rua Leduir Viganó, bairro São Luiz. Pato Branco- PR. Agende sua visita! Mais informações sobre valor (46) 99912 30 45 CRECI 11349 www.faveroimoveis.com.br

Favero Corretores De Imóveis - Vende: Casa localizada na Rua Nereu Ramos, Pato Branco. Casa Mista, com 03 quartos amplos, sendo 01 suíte, 02 salas, cozinha ampla, lavanderia, despensa, depósito, espaço externo com churrasqueira, 03 banheiros, garagem para 02 carros e demais espaços. Valor: R\$ Consultar / Terreno: Área total 293 M²; Área construída: 250 M². Agende sua visita! Mais informações sobre valor (46) 99912 30 45 CRECI 11349 www.faveroimoveis.com.br

Favero Corretores De Imóveis - Vende: Casa no bairro Planalto, localizada na Rua Beija-Flor. Com 3 Dormitórios sendo 1 Suíte, Sala, Cozinha com Armários, Banheiro social; Lavanderia + Edícula com 1 Quarto e Garagem. Área total 200 M² // Área construída: 97 M²; Valor: R\$ 310.000,00 / * Estuda proposta: veículo, terreno ou máquina agrícola. Agende sua visita! Mais informações sobre valor (46) 99912 30 45 CRECI 11349 www.faveroimoveis.com.br

Favero Corretores De Imóveis - Vende: Casa Localizada na Rua Clevalândia, nº 1323. Bairro Fraron, Pato Branco-PR. Com 2 quartos, sala com home, cozinha com armários e bancada, banheiro + Edícula com churrasqueira, 1 quarto, banheiro e lavanderia. Valor R\$ 330.000,00. Agende sua visita! Mais informações sobre valor (46) 99912 30 45 CRECI 11349 www.faveroimoveis.com.br

Rafa Negócios - CRECI J 06702 - Vende casa com 53m² construída e 120m² área do terreno, sendo sala, cozinha, banheiro, 02 quartos no alto do Bairro Fraron (Referência VEN905). Pode ser financiada pelo Programa Casa Verde e Amarela. Valor R\$210 mil. Trator fone: (46) 99976-5130 (Whatsapp) com Édico (CRECIF33964)

Rafa Negócios - CRECI J 06702 - Vende casa em Condomínio Bairro Fraron, contendo sala, cozinha, banheiro, 02 quartos (Referência VEN714). Pode ser financiada pelo Programa Casa Verde e Amarela. Valor R\$169 mil. Trator fone: (46) 99976-5130 (Whatsapp) com Édico (CRECIF33964)

Rafa Negócios - CRECI J 06702 - Vende sobrado no Bairro Parque do Som, com excelente localização, contendo 100m² de área construída, possui 02 quartos, sala de jantar/ sala de estar, área de serviço e cozinha. Tratar fone: (46) 98800-4740 (WhatsApp) com o Jhon. CRECIF-40212. Valor R\$ 339.000,00.

Rafa Negócios - CRECI J 06702 - Vende sobrado no Bairro Parque do Som, contendo 108m² de área construída, possui 03 quartos, sala de jantar, sala de estar, área de serviço e ampla cozinha. Tratar fone: (46) 98800-4740 (WhatsApp) com o Jhon. Creci F-40212. Valor sob consulta.

Corretor Brian - CRECI F 39004 - Vende casa com porão, Bairro Fraron. Sala, cozinha, banheiro social, 02 dormitórios, lavanderia, garagem. Valor: R\$ 220.000,00. Financiável, aceita veículo como parte de pagamento. Rua

Marins Camargo, nº 41, Centro. Tratar fone: (46) 98800-4620 (WhatsApp).

Corretor Brian - CRECI F 39004 - Venda de casa, Bairro Planalto. Sala, cozinha, b anheiro social, 02 dormitórios, lavanderia, garagem. R\$ 200.000,00. Financiável, aceita veículo como parte de pagamento. Rua Marins Camargo, nº 41, Centro. Tratar fone: (46) 98800-4620 (WhatsApp).

Rafael Camine - CRECI F15346 - Casa no Bairro São Francisco, com área construída de 90 mts e terreno de 188mts. 01 suite + dois quartos, garagem com churrasqueira, pátio com muros e grades. Ótima oportunidade - Chame no Watts (46) 9.9107-2121. Ref Ven1015

Vendo casa com 90 M², semi-mobiliada. Rua Rogério das Chaves, 1283, bairro Fraron, Pato Branco - valor R\$ 210.000,00. Informações (48) 9 9635-2167

chácara vende

Rafael Camine - CRECI F15346 - Vende área para lazer às margens do Rio Chopim. Excelente para quem gosta de passar horas agradáveis junto a natureza. Negócio de ocasião. Valores abaixo do mercado e aceita carro (mediante verificação) no negócio. Tratar fone: (46) 99107-2121 (WhatsApp).

Aliel Imóveis Imobiliária e Construtora - CRECI J 7640 - Vende chácara de 9.3 alqueires, sem benfeitorias a 1.000 metros da BR 158, no Trevo de Coronel Vivida, com pastagem, 80% cercada, água de nascente, borda em sanga, própria para criação de gado. Valor: R\$ 1.050.000,00, aceita imóveis como parte de pagamento. Faça-nos uma visita na rua Guarani, nº 771, Centro. Fones: (46) 2604-0888 OU (46) 99113-0460 WhatsApp. Acesse o nosso site: www.alieltonial.com.br

Aliel Imóveis Imobiliária e Construtora - CRECI J 7640 - Vende chácara de 30.000m² na Comunidade de Passo da Ilha, a 11 km do Centro e apenas 2.800 metros do asfalto. Contendo mata nativa, água de nascente, 02 açudes e lavanderia. Valor: R\$ 330.000,00, aceita veículo como parte de pagamento. Valor a combinar. Faça-nos uma visita na rua Guarani, nº 771, Centro. Fones: (46) 2604-0888 OU (46) 99113-0460 WhatsApp. Acesse o nosso site: www.alieltonial.com.br

Aliel Imóveis Imobiliária e Construtora - CRECI J 7640 - Vende chácara de 38.000m² na Comunidade de Barra do Gigante, a 15 km da Avenida Tupi, com casa, água de nascente, mata nativa, área de lavoura, luz e internet. Valor: R\$ 230.000,00. Faça-nos uma visita na Rua Guarani, nº 771, Centro. Fones: (46) 2604-0888 OU (46) 99113-0460 WhatsApp. Acesse o nosso site: www.alieltonial.com.br

Famex imobiliária CRECI J5858 - Vende mini chácara na região central da cidade, com 2186m². Extensão para uma área de preservação ambiental e córrego de água. Valor de venda: 1.100.000,00. Fone: (46) 3220-8030.

barracão aluga

Aluga-se: Barracão Comercial, Rua Dr. João Juglair Junior, São Francisco. Área construída de 252,00m². barracão, escritório, banheiro e copa. Será entregue com acesso por rua de calçamento (pedra irregular), com 5m de largura. Aluguel R\$ 3.780,00 + taxas. Ponto de referência ao imóvel: BR 158. Telefone: (46) 3025-3557 / Whatsapp (46) 99971-4087 / 9973-4188/ Email: atendimento@ciroimoveispb.com.br. Endereço: Rua Ibiaporã n.º 735, Sala n.º 02, Centro, Pato Branco-PR

sala comercial aluga

Aluga-se Sala Comercial no Edifício Gold Center, Av. Tupi. Sala com 02 ambientes, 02 lavabos, 01 copa, 02 persianas, 01 ar condicionado. Área total 72,66 m² e área privativa 57,46 m². Valor de locação R\$ 1.200,00 mais taxas. Roberto Corretor de Imóveis CRECI-PR: F-35689. Para mais detalhes entre em contato e agende sua visita (46) 2604-1516 / 99108-4250. Instagram: @robertoimoveispb e site: www.robertoimoveispb.com.br

Rafael Camine - CRECI F15346 - Aluga sala comercial - ALU1006 - com 236 mts - Rua Guarani - Centro - O primeiro aluguel com 30% de desconto - Chama no Watts - (46) 9.9107-2121

Imobiliária Habitar Aluga: Amplas salas comerciais Edifício Vicenza, localizadas na Rua Ibiaporã, 212, Centro - Pato Branco / PR. Código 325 e 639. Acesse www.habitar.imb.br ou entre em contato (46)3225-3232, WhatsApp (46)99972-0461 CRECI-PR 3985J.

Imobiliária Habitar Aluga: Sala comercial Edifício Âmbor, com 84m², localizada na Rua Primo Zanotto, 55 - Pato Branco / PR. Código 443. Acesse www.habitar.imb.br ou entre em contato (46)3225-3232, WhatsApp (46)99972-0461 CRECI-PR 3985J.

Favero Corretores De Imóveis - Aluga: Sala Comercial, localizada no centro de Pato Branco, com aproximadamente 76m². 1º andar. Prédio comercial e residencial. Não tem taxa condomínio; Não tem garagem; Valor da locação R\$ 2.800,00. Agende sua visita! Mais informações sobre valor (46) 98404 8862 www.faveroimoveis.com.br

Favero Corretores de Imóveis - Aluga: Sala Comercial, localizada no centro de Pato Branco, com aproximadamente 76m². 1º andar. Prédio comercial e residencial. Não tem taxa condomínio; Não tem garagem; Valor da locação R\$ 2.800,00. Agende sua visita! Mais informações sobre valor (46) 98404 8862 www.faveroimoveis.com.br

sala comercial vende

Vende-se loja em área central, com toda estrutura de funcionamento, com estoque em roupas, presentes, artigos de artesanatos, bebidas e perfumes em geral. Atendendo seus clientes a 8 anos. Aceita como forma de pagamento carro ou terreno Valor sob consulta. Tratar fone: 046 30251911 ou 99101-1743(WhatsApp). Creci J-4.201. Valor sob consulta

Vende-se ou permuta - se quatro conjuntos comerciais no Edifício Caramuru Center17, todo 5º andar, em Pato Branco. Em frente à Prefeitura Municipal de Pato Branco. Interessados entrar em contato pelos telefones: (46)3025-1902 ou (41)99206-0606.

indústria e comércio

Vende - se Mercado no bairro Bonato em Pato Branco. Tratar: (46) 9 9931-0776

Vendo franquia de sorvete na pedra para o Pato Branco Shopping. Negociações com a sala já em andamento, franquia requisitada e muito rentável - boas previsões de faturamento. Oportunidade única, essa semana. Interessados entrar em contato para mais informações: (46) 99906-6207.

terrenos vende

Vende-se Terreno no centro. Terreno de esquina com 900 m² com a mais bela vista da cidade. Aceito veículos ou imóveis como parte do pagamento. Tratar (46)99112-9660.

Oportunidade de Negócios: Vendo terreno área central de Pato Branco c/611,52m², na Rua Iguacu, com 14 metros de frente x 43,68 fundo. Valor R\$ 520.000,00. Aceita carro de até 40.000 - Interessados chamar WhatsApp (46) 9 8404-1525

Vende - se Terreno no bairro Jardim Aeroporto, 363 m² Face Norte, com vista panorâmica, pavimentada com ótima localização no bairro. Tratar (46)98404-0568 Creci-Pr 1.530-J

Vende-se Terreno no Loteamento Industrial II 484 m² - Próprio para casa (fim de rua) Rua Arcide Colla Topografia Semiplana. Valor R\$ 350.000,00. Tratar 98404-0568 Creci-Pr 1.530-J

Vende-se somente terreno com 429,60m², localizado na Rua Alagos Bairro La Salle. Tratar fone: 046 30251911 ou 99101-1743(WhatsApp). Valor sob consulta. CRECI J-4.

Terreno a venda na Rua Pedro Soares, bairro Vila Isabel com 612,57m². Creci J-4.201. Tratar fone: 046 30251911 ou 99101-1743(WhatsApp). Valor sob consulta.

Vende-se terreno com 2.100,00 m² no Bairro Industrial, a 40 metros do asfalto da estrada Municipal Pioneiro Sadi Viganó, saída para a Fazenda da Barra. Medidas (35,00 x 60,00 metros), com bela vista panorâmica da cidade de Pato Branco-Pr. Creci J-05566 Tratar: 46.3225.1777 - 99972.8380 www.acacioimoveispb.com.br

Vende-se lote com excelente localização, situado na região alta do Bairro Parque do Som em Pato Branco. Área total 387,74 m², com valor de R\$ 205.000,00. Roberto Corretor de Imóveis CRECI-PR: F-35689. Para mais detalhes entre em contato e agende sua visita (46) 2604-1516 / 99108-4250. Instagram: @robertoimoveispb e site: www.robertoimoveispb.com.br

Vende-se lote bem localizado, situado em região elevada, acima do nível da rua, com vista panorâmica. Localizado no Loteamento Capelezzo, no Bairro Fraron em Pato Branco. Área total 312,00 m², com valor de R\$ 140.000,00. Roberto Corretor de Imóveis CRECI-PR: F-35689. Para mais detalhes entre em contato e agende sua visita (46) 2604-1516 / 99108-4250. Instagram: @robertoimoveispb e site: www.robertoimoveispb.com.br

Solar Imóveis Vende: Loteamento Jardim Primavera, lotes a partir de 372,00m² no valor de R\$ 550,00 o m². Entrada, restante parcelado direito com o proprietário. Pronto para construir, confira esse e outros imóveis no site www.solar.imb.br ou 3225 8800, Creci J-3779

Solar Imóveis Vende: Loteamento Vó Normélia, bairro Fraron, próxi-

mo a Faculdade Fadedep, lotes a partir de 290,00m² no valor a partir de R\$ 98.000,00, entrada, restante parcelado em até 48 vezes, confira esse e outros imóveis no site www.solar.imb.br ou 3225 8800, Creci J-3779.

veículos motos

Vendo moto Yamaha - YBR 125 Factor Ed/Factor Edition, ano 2012, estado de nova com 70.000 km, valor R\$ 6.700,00 não aceita troca - falar com Edegar 46 99101-2996.

veículos carros

Vende -se Fiesta Sedan 1.0/2011. Ar condicionado, direção hidráulica, vidro elétrico, alarme. IPVA 2022 pago. Valor R\$ 26.000,00 ou troca por maior valor, Saveiro, Strada ou de meu interesse. Whats (46) 9 9911-1819

Vende-se HB20 1.0, ano 2017, único dono, com manual e chave reserva, 53.000km, tirado novo em Pato Branco, cor branca, com ar condicionado, direção elétrica, vidro elétrico, trava, alarme, computador de bordo, air bag, abs, som de fábrica, sensor de estacionamento, 05 pneus novos. Valor à vista ou financiado: R\$ 53.500,00, Troca R\$ 55.500,00. Informações: (46) 99102-1017 (WhatsApp) ou (46) 3225-4655. www.bolicarveiculos.blogspot.com.br. Atendemos após as 18h, nos finais de semana e feriados.

Vende-se ETIOS HATCH 1.3 X , câmbio manual, ano 2017/2018, com ar condicionado, direção, trava, vidro elétrico, abs, airbag , computador de bordo, retrovisor elétrico, painel digital, com manual e chave reserva. Valor à vista ou financiado: R\$ 55.000,00, troca a combinar. Informações: (46) 99102-1017 (WhatsApp), (46) 99103-9214 ou (46) 3225-4655. www.bolicarveiculos.blogspot.com.br. Atendemos após as 18h, nos finais de semana e feriados.

Vende-se Toro Freedom, a diesel, 4 x 4, câmbio manual, ano 2017, cor branca, com direção hidráulica, vidro elétrico, ar condicionado, trava, alarme, computador de bordo, som com controle de som no volante, retrovisor elétrico, proteção de caçamba e lona marítima. Valor à vista ou financiado: R\$ 115.000,00. Troca a combinar. Recebo carro ou moto de menor valor. Informações: (46) 99102-1017 (WhatsApp), (46) 99103-9214 ou (46) 3225-4655. www.bolicarveiculos.blogspot.com.br. Atendemos após as 18h, nos finais de semana e feriados.

Vende-se CRV LX Flex, 2.0, ano 2013, cor preta, com câmbio automático, manual, chave reserva, ar condicionado digital, direção hidráulica, vidro elétrico, trava, alarme, retrovisor elétrico, computador de bordo, air bag, abs, banco de couro, som com multimídia, câmera de ré, jogo de roda, farol de neblina. Caminhonete toda revisada. Valor à vista ou financiado: R\$ 81.000,00, troca a combinar e recebo carro ou moto de menor valor. Informações: (46) 99102-1017 (WhatsApp), (46) 99103-9214 ou (46) 3225-4655. Atendemos após às 18h, nos finais de semana e feriados. www.bolicarveiculos.blogspot.com.br

(46) 3225-4150
(46) 99933-5074
Rua Goianases, 692
Pato Branco - PR
edersonimoveis




CASA NO LA SALLE
Com 193,40m², sendo 04 quartos, 02 banheiros, sala de estar, sala de jantar, lareira, cozinha sob medida, lavanderia, garagens. Terreno com 450m².
Oferta: R\$ 750.000,00




EXCELENTE APARTAMENTO
Com 01 suite + 02 quartos, banheiro, sala de estar e jantar, ampla sacada com churrasqueira, cozinha sob medida, lavanderia e 02 vagas de garagem.
Oferta: R\$ 525.000,00

www.edersonimoveis.com.br

produtos e serviços

Vendo quadra esportiva tamanho 15x30, grama sintética, nova. Interessados entrar em contato pelo fone whats (46) 9 9984-3044

Vaga para PCD. Filial de Palmas - PR. Se interessou? Envie seu currículo para: dalgisa@verdesul.com.br

Estou disponibilizando serviços de diarista, mensalista, auxiliar de cozinha, serviços gerais. Com experiência comprovada e referência. Tratar: DaLuz (46) 9 9114-6959

Vaga para Departamento de Marketing / Publicidade e propaganda. Enviar currículo para: coordenacaogeral@pmed.com.br

Valdir está à procura de trabalho em Pato Branco, tem experiência em pintura, jardinagem, e serviços gerais. Contato 45 - 99141-8902

empregos

Vaga para consultor (a) de peças. Nossos consultores de peças são responsáveis por executar atendimento a clientes internos e externos com propósito de realizar venda de produtos realizando a manutenção dos mesmos através de novos pedidos a fábrica ou através de transferências de outras filiais.

ANUNCIE AQUI



OBIETTO

ACESSÓRIOS ATEMPORAIS

CONTRATA

CONSULTOR DE VENDAS PARA LOJA NO SHOPPING

Perfil desejável:

- Experiência com vendas
- Ser organizado e dinâmico
- Boa comunicação
- Disponibilidade para trabalhar aos fins de semana

Interessados devem enviar currículo para inedia@obietto.com.br

LEILÃO EXTRAJUDICIAL DE VEÍCULOS

Elton Luiz Simon - Leiloeiro Público Oficial - Jucepar - 09/023-1

ON-LINE!

LEILÃO: 25/04/2022 às 10:00 horas, pelo maior lance.

LOCAL: Exclusivamente on-line no site do leiloeiro - www.simonleiloes.com.br - 

CONDIÇÃO DE PAGAMENTO: 10% no ato e o saldo restante em até 10 dias.

01 I/CITROEN C4 PIC GLXA 5L, 11/11, GASOLINA, PRATA - LANCE INICIAL R\$24.000,00

01 I/GM CAPTIVA SPORT V6AWD, 12/12, GASOLINA, PRETA - LANCE INICIAL R\$44.000,00.

VISITAÇÃO: DEPÓSITO DO LEILOEIRO, SITO A RUA OSVALDO ARANHA, Nº 659, CENTRO, PATO BRANCO/PR.

EDITAL, FOTOS E MAIS INFORMAÇÕES NO SITE DO LEILOEIRO!

SIMON LEILÕES (46) 3225-2268 - WWW.SIMONLEILÕES.COM.BR



DIÁRIO DO SUDOESTE

Sua mãe merece estar aqui!

Dia das Mães está chegando, e sua mãe merece ser destaque especial no jornal de maior circulação do Sudoeste. O Diário do Sudoeste está preparando uma **REVISTA ESPECIAL** para homenagear essa pessoa que é essencial na nossa vida, seja ela mãe biológica, de coração ou de consideração.

46 3220.2066 . www.diariodosudoeste.com.br