



Mauricio Moreira

Pato Basquete vence pela segunda vez no ano o Mogi [PÁG. 19](#)



Audiência debate plano de urbanização da região oeste [PÁG. 5](#)

REGIONAL

Instabilidades no fornecimento de energia resulta na criação de comitê de crise

Problema acontece desde 2019 e vem gerando transtornos e prejuízos para produtores e indústrias da região. Copel confirma grandes investimentos e três frentes para diminuir o problema. [PÁG. 8](#)

CIDADE

Pato Branco sediará etapa de campeonato estadual de tiro esportivo [PÁG. 4](#)

Grupo de Escoteiros Primavera está com inscrições abertas [PÁG. 6](#)

ESPORTE

Pato Futsal volta a disputar a Copa do Brasil [PÁG. 19](#)

Transporte coletivo segue sendo analisado



Depois de relatos de superlotação no transporte coletivo urbano de Pato Branco, no primeiro dia de aula da UTFPR, ainda na semana passada, o Setor de Transporte Coletivo do Departamento Municipal de Trânsito (Depatran), segue monitorando o fluxo de passageiros para adoção de novas medidas. [PÁG. 3](#)

Debate sobre flexibilização do uso das máscaras inicia na terça-feira

Assessoria

A Assembleia Legislativa do Paraná (Alep) começa a debater nessa semana a proposta que pode dar início à flexibilização do uso de máscara em todo o estado. O projeto de lei 76/2022, assinado pelo Poder Executivo, deve ser pautado para a próxima reunião da Comissão de Constituição e Justiça (CCJ), na terça-feira (15).

O texto trata da autorização para que o próprio Governo do Estado possa definir por decreto sobre a obrigatoriedade ou não da medida de proteção no âmbito do enfrentamento da pandemia da covid-19.

Na justificativa da matéria, o Governo do Estado defende que a medida proposta, que poderá flexibilizar o uso de máscara, se dê através de decreto do Executivo e "se mostra necessária considerando o cenário epidemiológico, informado pela Secretaria do Estado da Saúde, que aponta o amplo quadro de vacinação da sociedade paranaense, além do baixo índice de ocupação dos leitos hospitalares exclusivos para o atendimento à covid".

O texto do Executivo ainda revoga a Lei 20.189/2020, assinada por todos os parlamentares para o enfrentamento da pandemia do coronavírus e que determinou o uso de máscara durante a vigência do Decreto de calamidade pública no Paraná. O Governo alega ainda que com a revogação da lei será possível dar "celeridade e eficiência à gestão administrativa, ante a possibilidade de fixação de regras para situações pontuais, com base na análise do quadro epidemiológico atual".

A iniciativa conta com a aprovação do comitê científico da Secretaria de Estado da Saúde e toma por base a melhoria de diferentes indicadores da pandemia, como o avanço da vacinação (mais de 75% da população está com a cobertura vacinal completa) e a diminuição do número de mortes e dos casos mais graves da doença. A média móvel de casos caiu 62% em relação há duas semanas e a média de mortes diminuiu 47% no mesmo período.

Partido Novo se articula no Sudoeste e apresenta pré-candidato a deputado estadual

Cristina Vargas

cristina@diariodosudoeste.com.br

O Partido Novo está se articulando no Sudoeste para o pleito eleitoral deste ano e o pré-candidato a deputado estadual, Dirceu Soligo, nascido na comunidade de São Brás, em Pérola D'Oeste, tem percorrido a região para conversar com a população.

Dirceu esteve no Diário do Sudoeste na terça-feira (8), acompanhado por Cristian Allan Tonus, de Pato Branco, que também é filiado ao Novo e vem trabalhando localmente em prol do partido.

Ele contou que tem circulado pela região, escutando as pessoas e divulgando as ideias do Novo, que propõe trazer "um novo modelo de política para a região, com pessoas preparadas e comprometidas".

Entre as metas da legenda nesta corrida eleitoral está a oportunidade de acolher novos nomes, que não tenham vícios partidários e que estejam dispostos a participar da vida pública, focando nesse novo modelo de fazer política.

Requisitos

Dirceu contou que para ser candidato pelo Partido Novo é preciso passar por um processo seletivo interno, para que sejam conhecidas as ideias e a ideologia da pessoa. Uma espécie de curso, pelo qual ele passou e foi aprovado. Um dos requisitos, por exemplo, é defender uma agenda liberal, com a diminuição do tamanho do Estado brasileiro, combater a burocracia e lutar por um ambiente que estimule o empreendedorismo.

Formado Técnico em Agropecuária, administra-



Cristian Allan Tonus e Dirceu Soligo, pré-candidato a deputado estadual pelo Partido Novo

dor de empresas, pós-graduado em Gestão Empresarial e Formação de Executivos, e com MBA em Políticas Públicas e Gestão Governamental, atualmente Dirceu é consultor técnico do Labo-

ratório Farmacêutico Novartis Biociências S.A.

Propostas

Entre as suas propostas está o não uso de recursos do Fundo Eleitoral, a desburocra-

tização do Estado, a redução nos gastos do Estado, a priorização da educação básica, desde a creche até o ensino médio nas escolas públicas, melhoria na qualidade da segurança pública, entre outras.

Thania Caminski assume a Procuradoria da Mulher da Câmara de Vereadores

Assessoria

Em cerimônia realizada na quinta-feira (11), a vereadora Thania Caminski (PP), foi empossada Procuradora da Mulher da Câmara de Vereadores, para a gestão 2022. Ela será a segunda a assumir os trabalhos da Procuradoria da Mulher, após sua criação, por meio da Resolução nº 9, de 15 de dezembro de 2020. O primeiro ano de atividades foi exercido pela vereadora Maria Cristina Hamera (PV), que participou do ato da Posse, fazendo uma apresentação das ações realizadas em 2021 e repassando o cargo para a nova Procuradora.

Nas falas das autoridades ficou evidente que, apesar de termos evoluído muito no cuidado, respeito e valorização das mulheres, muito ainda precisa ser feito e a Procuradoria da Mulher atua contribuindo neste processo.

Representando o deputado estadual Luiz Fernando Guerra (PSL), Márcio Loss parabenizou a atuação da primeira Procuradora da Mulher e desejou sucesso nos trabalhos 2022, afirmando o compromisso do deputado em auxiliar nas ações. O presidente da Casa, vereador Claudemir Zanco - Biruba (PL), após apresentar dados sobre a violência contra as mulheres, no Brasil, disse ser imprescindível que, para mudar essa situação, todos façam sua parte. A presidente da OAB Pato Branco, Tania Mara Martini, ressaltou a importância do momento e reafirmou a parceria da OAB com a causa. A vice-prefeita Angela Padoan, disse que é dever do Poder Público acolher as demandas das mulheres e buscar soluções, por meio de ações,

parcerias e projetos.

Emocionada, a vereadora e Procuradora da Mulher, Thania Caminski, agradeceu a todos os presentes e ressaltou a importância de representantes públicos estarem empenhados na causa feminina. Ela também parabenizou o trabalho realizado pela vereadora Maria Cristina e assumiu o compromisso de continuar as ações desenvolvidas por ela. "Eu me elegei com a bandeira dos animais, tenho lutado firme por eles e podem esperar de mim este mesmo empenho na Procuradoria da Mulher, pois tenho grande desejo e determinação para lutar também pela nossa causa", explicou Thania.

Ela afirmou, ainda, que considera nobre a missão da Procuradoria, que é defender os direitos das mulheres e cobrar que Políticas Públicas sejam feitas para assegurar esses direitos. "Com base nisso, nesse novo ano, buscarei realizar eventos, encontros e reuniões para esclarecer para as meninas, adolescentes e mulheres, a importância delas na sociedade e, também, sobre o que elas podem fazer em caso de não cumprimento dos seus direitos. Buscarei, ainda, estar mais próxima dos órgãos de representatividade e apoio. Para concluir, digo que estudarei, apreenderei e me dedicarei a esse cargo assumido nesta noite pois, afinal, a construção do conhecimento ocorre em conjunto. Ninguém é melhor do que ninguém e, unidas, podemos chegar mais longe", comprometeu-se a Procuradora.

Semana da Mulher

Durante a semana em que é ce-



Thania prometeu muito trabalho na defesa dos direitos das mulheres

lebrado o Dia Internacional da Mulher (8 de março), a Câmara de Vereadores, por meio da Procuradoria da Mulher, ainda de responsabilidade da vereadora Maria Cristina Hamera, organizou ações informativas e de valorização das mulheres. Na segunda-feira (7), no espaço do Grande Expediente, a vereadora apresentou as ações realizadas e os eventos em que participou como Procuradora da Mulher.

Na terça-feira (8), durante a tarde, foi organizada uma homenagem para as servidoras e assessoras da Casa, com a presença da empresária, que atua com desenvolvimento de pessoas, Josiane Seller, compartilhando sua vida e seus conhecimentos. Durante a noite, o espaço do Plenário recebeu Audiência Pública, em alusão ao Dia Internacional da Mulher, promovida pelo Conselho Municipal de Defe-

sa dos Direitos Humanos da Mulher (CMDDHM), em parceria com a Secretaria Municipal de Assistência Social.

Com o intuito de oferecer informações, em um momento de socialização, na quarta-feira (9), as meninas que atuam nas equipes esportivas de Futsal, Vôlei e Handebol, participaram de um bate-papo com a diretora do Fórum de Pato Branco, juíza Franciele Estela Albergoni de Souza Vairich. A juíza utilizou o momento para abordar questões de assédio em competições esportivas, ressaltando que o Fórum está sempre de portas abertas para receber e acolher as denúncias.

A posse da Procuradoria da Mulher no Legislativo, marcou o término das atividades alusivas a Semana da Mulher. Thania Caminski, atuará na procuradoria até a Semana da Mulher de 2023.

Setor responsável segue monitorando fluxo no transporte coletivo nos horários de pico

Marcilei Rossi

marcilei@diariosudoeste.com.br

Durante pouco mais de uma semana, — de 2 de março, quando retornou as aulas, até a sexta-feira (11) —, o setor de Transporte Coletivo do Departamento Municipal de Trânsito (Depatran) seguiu monitorando a ocupação dos veículos do serviço urbano de transporte na área universitária de Pato Branco.

Como o **Diário do Sudoeste** divulgou na semana passada, no primeiro dia de retorno das aulas presenciais da Universidade Federal Tecnológica do Paraná (UTFPR), uma série de transtornos foram observadas e relatadas por usuários do serviço.

Sendo uma das situações de maior desconforto, o horário da saída dos estudantes às 23h, quando já na UTFPR o carro estava superlotado e ainda tinha que cumprir itinerário no Unidep.

No dia seguinte desta situação, o Órgão Gestor do Transporte Coletivo de Pato Branco, voltou a direcionar a linha 107 para a região universitária, tratando esse retorno como reforço. Este itinerário havia sido suspenso nesta zona, devido ao baixo fluxo durante o auge do enfrentamento da pandemia de covid-19.

Com a implantação do reforço, já na quinta-feira (3), os próprios acadêmicos passaram a relatar

uma maior tranquilidade no uso do serviço de transporte coletivo.

Chefe do Setor de Transporte Coletivo do Depatran, Guilherme Ambrosini afirmou nessa sexta-feira (11), o que fiscal do órgão Gestor do Transporte Coletivo de Pato Branco, Zuziane Rigo apontava ao Diário na semana passada.

Que com a implantação da linha 107, que tem diversos horários para a área universitária, ocorreu uma estabilização do fluxo do serviço, principalmente no horário das 23h.

“Não sabemos toda a demanda. Tem pessoas que saem antes, tem quem sai depois, e resolvemos colocar em todos os horários o roteiro completo, para ter mais opções”, afirmou Ambrosini também pontuando que é comum os usuários do transporte coletivo optarem por utilizar o primeiro veículo que chega ao ponto, o que acaba gerando uma maior ocupação, enquanto que carro seguinte tem maior conforto.

Fazendo uso de relatórios do consórcio que opera o transporte coletivo de Pato Branco, Ambrosini relata uma redução na ocupação final dos veículos em circulação no horário das 23h. O que o leva a afirmar “conseguimos visualizar um melhor atendimento com a disponibilidade de mais um veículo evitando a superlotação.”

Mesmo com a adoção

de mais horários por meio da linha 107, ainda persiste a relação de uma parte dos estudantes quanto o intervalo de tempo sem oferta do serviço, que seria próximo às 21h até às 22h20.

“Os ônibus que colocamos é um estudo, para tentar ajustar e vimos que resolveu bastante, mas conforme vamos observando que está aumentando a demanda, até porque tem estudantes que moram fora e que agora começaram a frequentar a faculdade. Sabemos dessa situação, mas aos poucos vamos ajustando para ver o que fica melhor”, afirmou Ambrosini.

Novas linhas

Outra demanda que surgiu com a situação do transporte coletivo na área universitária foram reclamações com relação a itinerários de localidades variadas do perímetro urbano.

De acordo com o chefe do Setor, somente foi registrado uma situação no Fala Cidadão, e ainda de uma pessoa apenas, o que nas palavras de Ambrosini impossibilita saber a real necessidade.

Segundo ele, é necessário que a formalização do pedido deve ser mais detalhada, o que pode ser feita também por meio de abaixo assinado, constando documentação dos usuários. Assim segundo Ambrosini possibilita um estudo a campo do setor responsável pelo transporte coletivo.



Órgão aponta efetividade com a reativação de todo o itinerário da linha 107

Tecnologia, excelência e bem-estar em um Centro Avançado de Endoscopia

- Consultas em gastroenterologia e doenças do fígado
- Consultas em cirurgia geral
- Endoscopia digestiva alta:
 - Ligadura elástica de varizes esofágicas;
 - Dilatação de estenoses;
 - Aplicação de plasma de argônio;
 - Retirada de corpo estranho;
 - Gastrostomia endoscópica.
- Colonoscopia diagnóstica:
 - Aplicação de plasma de argônio;
 - Polipectomia;
 - Mucosectomia.
- Phmetria de 24 horas
- Manometria esofágica



GIANA DA CLÉ TELLES

Geriatria RQE 850

Medicina Interna 4556/94 / CRM-PR 12682

Médica Geriatra Titulada pela SBBG e CFM

(46) 3225.2575 • Fax (46) 3224.2888 . RUA ITABIRA, 1519 • CENTRO • PATO BRANCO



GastroDuo
Centro Avançado de Endoscopia

☎ 46 2604 1766 | 📞 98807 9595
✉ atendimento@gastroduo.com.br
📍 Rua Ibiaporã, 63 | Centro | 2º andar
Pato Branco | PR
📱 gastroduo_ | 🌐 gastroduo.com.br

Mais de 5 mil pessoas participam das assembleias da Sicredi Parque das Araucárias



Além da prestação de contas de 2021, assembleia definiu assuntos gerais do Sicredi

Assessoria

A Sicredi Parque das Araucárias PR/SC/SP realizou recentemente seu processo assemblear. Transmitidas de forma remota, a partir de Pato Branco (PR), as assembleias reuniram mais de 5 mil associados, que puderam acompanhar as apresentações por meio de uma plataforma online.

Os encontros são fundamentais para a governança do Sicredi. Enquanto donos do negócio, os associados exercem seu direito a voto a respeito dos rumos da cooperativa durante o processo assemblear.

Na pauta das assembleias esteve a prestação de contas relativa ao exercício encerrado em 31 de dezembro de 2021. Também foram apresentados os relatórios de gestão, os balanços dos semestres correspondentes aos exercícios, demonstrativos de resultados e pareceres de auditoria e conselho fiscal.

Também foram abordadas a destinação de resultados, dos recursos advindos do Fundo de Assistência Técnica, Educacional e Social do exercício 2021, entre outros assuntos como o Fundo Social da cooperativa, que conta com recursos destinados a projetos de responsabilidade social.

No processo assemblear também foi realizada a eleição dos componentes do Conselho de Administração e dos coordenadores de núcleo da cooperativa para o exercício 2022 - 2026.

"Gostaria de agradecer a presença dos nossos associados nas nossas assembleias online, onde houve uma boa participação e interação. Isso demonstra o interesse do associado pela sua cooperativa, o que vem validar nosso objetivo de ser o instrumento financeiro das comunidades", disse o presidente da Sicredi Parque, Clemente Renosto.

Pato Branco sediará etapa de campeonato estadual de tiro esportivo



Em março, duas competições de trap americano serão realizadas na região

Nelson da Luz Junior

nelson@diariodosudoeste.com.br

Nos próximos dias 25 e 26 de março, Pato Branco vai sediar a segunda etapa do Campeonato Paranaense de Trap Americano, uma das várias modalidades de tiro esportivo. A competição será realizada na estrutura do Clube de Tiro Pato Branco (CTPB), e deverá contar com a participação de pelo menos 70 atiradores de todo o Paraná. A competição é promovida pela Federação Paranaense de Tiro Esportivo, com articulação local do CTPB.

De acordo com André Brugnara Soares, vice-presidente do CTPB, o trap americano é uma competição de tiro ao prato. Em linhas gerais, o competidor precisa acertar o objeto lançado ao ar por um equipamento automático. O armamento utilizado é a espingarda calibre 12.

O atirador com maior de número de acertos vence a competição. Segundo Soares, haverá disputas de 50 e 100 lançamentos, nas categorias masculino e feminino, sênior e juvenil. Dentro das categorias os competidores são organizados em classes de habilidade, para promover disputas equiparadas.

A competição terá premiação para os melhores competidores na etapa, que conta pontos para o restante do Campeonato Paranaense. Outras etapas serão realizadas ao longo do ano em várias cidades do Paraná. Os competidores com os melhores resultados nas etapas conquistam o título estadual.

Neste sábado (12), em Francisco Beltrão, será realizada a primeira etapa da Copa Sudoeste de Trap Americano, iniciativa do CTPB, em conjunto com o clube Magnum, de Francisco Beltrão, e o Clube de Tiro Campos de Palmas.

A intenção é criar uma competição regional para incentivar principalmente a inclusão de atiradores menos experientes em torneios. A Copa Sudoeste premiará com medalhas os cinco atletas com o melhor desempenho nas modalidades 50 e 100 lançamentos, masculino e feminino, sênior e juvenil.

Podem participar dos torneios colecionadores, atiradores e caçadores (CACs) com todas as documentações e registros em situação regular. Para participar do Campeonato Paranaense também é necessário ser federado à Federação Paranaense de Tiro Esportivo. Informações sobre inscrições estão disponíveis no site do CTPB (www.ctpb.org.br).

Ambas as competições serão abertas ao público, que pode assistir as competições de forma gratuita.

O Clube de Tiro Pato Branco foi fundado em 1998 e conta com aproximadamente 170 membros. Até meados de 2012, as práticas eram realizadas no estande de tiro da Polícia Militar. Hoje o clube possui uma área própria, no interior de Pato Branco.

Além da prática do tiro esportivo, o clube também mantém parceria com as forças de segurança, que praticam na estrutura do CTPB, além de realizar ações em benefícios de entidades assistenciais.

Excursão - Março 2022

Aparecida

Saída Pato Branco:
25/03/2022
Chegada:
28/03/2022

R\$ 900,00
EM ATÉ 3x NO CARTÃO

WhatsApp 46 3220-7500
46 99107-0974



Ônibus Leito
Double Decker

BRANTUR
Sua melhor viagem!

Audiência debate plano de urbanização da região oeste

Nelson da Luz Junior
nelson@diariodosudoeste.com.br

O Município de Pato Branco realizou na tarde desta sexta-feira (11) uma audiência pública para debater o plano especial de urbanização da região oeste do município, que abrange bairros como o Aeroporto, Vila Esperança e Fraron.

A audiência foi realizada no auditório do Largo da Liberdade, e contou com a presença de profissionais da área de engenharia, arquitetura, entre outras. O evento também foi transmitido ao vivo nos canais digitais da Prefeitura de Pato Branco.

De acordo com o secretário municipal de planejamento urbano, Gilmar Tumelero, o objetivo da audiência foi apresentar o diagnóstico a respeito das características da região, e as propostas desenvolvidas para o desenvolvimento da área e consultar a comunidade a respeito do tema. “É uma região que apresenta problemáticas e pontos positivos. E nós temos em mente realizar uma ocupação ordenada”, comentou o secretário.

A audiência foi estruturada em quatro etapas: legislação, apresentação do diagnóstico, das propostas e considerações finais. Segundo Tumelero, o vídeo seguirá



Apresentação aconteceu no Largo da Liberdade e foi transmitida pela internet

disponível nos canais digitais oficiais do Município de Pato Branco, como Facebook e Youtube, por 20 dias, a contar do dia 11 de março. “Depois nós apresentaremos uma proposta, que ficará por mais 20 dias para consulta pública e alterações destas propostas”, completou.

No site da Prefeitura (patobranco.pr.gov.br) haverá uma área específica destinada a participação da comunidade na sugestão de propostas para o plano.

“Audiência ficará disponível por 20 dias nos canais digitais do Município”

O secretário adiantou que a fase de diagnósticos identificou problemas de mobilidade no local, especialmente na travessia de veículos no trevo da Taisa, uma

das principais via de conexão dos bairros da região com o centro da cidade.

PEU

De acordo com informações disponíveis na área do site do Município destinada a fornecer informações sobre o plano, a região do aeroporto é um indutor de desenvolvimento, porém, o crescimento da área precisa ser realizado de ordenada. Por isso a necessidade de cria-

ção do Plano Especial de Urbanização (PEU) – eixo estruturante 158.

Entre os objetivos também está estimular a ocupação do vazio urbano identificado e promover melhorias nas áreas ocupadas subutilizadas; “recuperar e manter as áreas hídricas e ambientais; promover a regularização fundiária; priorizar o atendimento habitacional à população de baixa renda, residente em áreas de risco, complementar a rede cicloviária, conectando-a ao sistema viário existente e aos equipamentos, públicos próximos, entre outros”.

Conforme o documento, entre as diretrizes do plano estão: “promoção do aumento da densidade demográfica e construtiva, com o intuito de equilibrar a relação entre emprego e moradia da região; Desenvolvimento de uma nova centralidade na área de vazio urbano, através do incentivo ao uso misto e melhorias urbanísticas gerais, tais como ampliação das redes viária, de iluminação pública e saneamento; recuperação das áreas de preservação ambiental, bem como a manutenção das massas de vegetação remanescentes através de programas de monitoramento e implantação de equipamentos de uso público integrado a faixa de APP”.

Nova linha de produtos Dako Diplomata

A Atlas Eletrodomésticos, por meio de sua marca Dako, passa a oferecer ao mercado, além de fogões, soluções em cocção com mais opções de produtos para todos os estilos de cozinhas. Na última quinta-feira (10), a unidade fabril da empresa em Pato Branco (PR) deu início à produção dos novos fogões da linha Diplomata. O Dia D de Diplomata marcou o início de uma nova fase na história da marca Dako após a sua aquisição pela Atlas Eletrodomésticos em 2017.

Desenhados e desenvolvidos por seus colaboradores e parceiros, a linha Diplomata será disponibilizada aos consumidores por meio das maiores redes varejistas do país. Segundo o CEO Márcio Veiga,

“Embora o ano de 2022 pareça desafiador, vivemos um momento histórico para a nossa empresa, expandimos nosso portfólio de produtos, agora oferecemos produtos inovadores, soluções em cocção com diferentes eletrodomésticos que se combinam e se complementam, produtos que trazem qualidade e durabilidade.”

A Dako fundada em 1935, atualmente com 87 anos, tornou-se referência ao longo de sua história no segmento de linha branca. Em 2017 a Atlas eletrodomésticos adquiriu o uso da marca Dako, e agora, com a linha Diplomata, compreende fornos de embutir, micro-ondas de embutir, cooktop de indução, coifas e fogões de piso.



Nova linha é destacada por inovação

Grupo de Escoteiros Primavera retoma atividades neste sábado

Aline Vezoli

redacao@diariodosudoeste.com.br

Em pausa desde o início da pandemia da covid-19, o Grupo Escoteiro Primavera de Pato Branco, está retomando suas atividades nesse sábado (12), com inscrições abertas para crianças a partir de seis anos e meio até 21 anos.

Com encontros programados para todos os sábados, das 14 h às 17 h, os interessados em participar devem fazer a inscrição na Secretaria do grupo, sendo que há a possibilidade de a criança fazer um teste de 30 dias, de forma gratuita.

Segundo o presidente, Celito Zamaria, o grupo também está aceitando a inscrição de voluntários.

A mensalidade para

participar das atividades custa R\$ 30 reais, sendo que todo o dinheiro arrecadado é destinado para a manutenção do grupo, como os gastos com material de apoio para atividades e despesas administrativas. Para acampamentos e outros eventos festivos, "o grupo pede a colaboração dos pais ou responsáveis".

Crianças e jovens que desejam participar devem adquirir uniformes e materiais diretamente na secretaria do escotismo e o aluno deve utilizar o uniforme em todas as atividades.

São dois kits disponibilizados, contendo bonés, camisas, lenços, livro e outros itens.

Para se inscrever, basta entrar em contato através do número (46) 99107-



Além de atividades semanais, o grupo promove eventos festivos e acampamentos

1994 ou (46)999043311. Os encontros acontecem no ginásio do Colégio Estadual de Pato Branco.

O que é o escotismo

O escotismo é um movi-

mento coeducacional, direcionado para jovens e com colaboração de adultos voluntários. Os princípios e métodos seguidos pelo grupo são os mesmos adotados pela União dos Escoteiros

do Brasil (UEB), com o intuito de complementar a formação que crianças e jovens recebem na família, escola ou em suas religiões.

O principal objetivo do escotismo, segundo o gru-

po, é contribuir para que jovens assumam o próprio desenvolvimento de caráter, "ajudando em suas potencialidades físicas, sociais, afetivas e espirituais, como cidadãos responsáveis, participantes e úteis na comunidade".

Entre os princípios da atividade estão o dever para com Deus, independente da crença do aluno; dever para com o próximo; e dever para consigo mesmo.

O movimento é caracterizado pelo conjunto de cinco pontos principais: a aceitação da promessa e da lei escoteira; aprender fazendo; vida em equipe, chamado de Sistema de Patrulhas; atividades progressivas, atraentes e variadas; e desenvolvimento pessoal com orientação individual.

Lar dos Idosos vive dificuldades e pede ajuda

Assessoria

O Lar dos Idosos São Francisco de Assis, em Pato Branco vive um momento de reestruturação, mas permanece em sérias dificuldades financeiras. A entidade vive uma fase de déficit financeiro e, ainda assim, busca com o apoio da paróquia, de voluntários, do Poder Público e da comunidade formas de evoluir.

Não ao acaso fez uma renovação nos quadros profissionais e atua na estruturação de espaços físicos para que fiquem mais acolhedores aos acolhidos.

Segundo frei Alex Sandro Ciarnoscki há muito trabalho para a formalização das atividades da casa.

Algo desafiador, já que surgiram mais alguns casos internos de Covid envolvendo colaboradores e idosos. Porém, contornados sem maiores dificuldades, porém com maiores custos com as substituições de profissionais.

O Lar enfrentou alguns desafios inesperados, como cobranças de contas pendentes do ano de 2020, referentes a INSS e FGTS dos colaboradores, o que impacta, diretamente, no fluxo financeiro da entidade que continua pedindo e contando com o apoio da comunidade. "O desafio é cotidiano e precisamos do entendimento e do apoio de nossa gente para regularizarmos a situação de cada colaborador interno".

Para agravar o quadro há a carência de verbas públicas, algo que tende a ser superado, mas, sem dúvida, ressalta frei Alex, é necessário o entendimento e apoio da comunidade.

São ações que a atual diretoria está correndo atrás em função do descaso que estava sendo tomado com a legalidade das atividades, conta Frei Alex.

Ele tem esperança e diz que gradativamente conseguiremos ter subsídios municipal, estadual, federal e até mesmo isenção ou redução junto da fatura de luz, bem como podermos fazer a inscrição junto a Nota Paraná, o que impacta novamente em verbas e valores que não conseguimos dispor.

passo para maior interação comunitária."

Atualmente estão sendo desenvolvidas terapias online e atividades lúdicas. Há a busca por voluntários especializados para, semanalmente, serem desenvolvidos trabalhos diferentes, tornando o cotidiano dos acolhidos mais movimentados e entretidos com atividades físicas, jogos e até mesmo atividades de cuidado com a beleza.

Melhorias

Assim que as finanças forem estabilizadas a ideia da diretoria é cobrir parte do jardim externo para facilitar as atividades de fisioterapia e educação física e revitalizar alguns espaços. "Pensamos em atividades que unam paz de espírito, atividades física e mental para todos, mantendo os acolhidos felizes e com a qualidade de vida ideal."

A ideia é criar alternativas para o lar, receber verbas públicas e ter opções de autossustentabilidade em cima de valores que faltam em caixa. Algo que caminha com o aprimoramento na transparência da gestão para que a comunidade acompanhe, de perto, as medidas administrativas tomadas.

Mudanças

Os corredores ganharam frases motivacionais; o refeitório recebeu flores e a ambientação vem sendo melhorada, tirando características de um local pouco acolhedor. "A ideia é que se sintam seguros e protegidos", comenta Leila Zanini, coordenadora administrativa da paróquia.

Os idosos devem, no en-



Vários são os desafios para a manutenção do Lar dos Idosos

tendimento da atual diretoria, receber mais do que alimentação, higienização e suporte com medicamentos. "Eles merecem atenção e mais tempo para contar suas histórias de vida, o que é revitalizador", diz a presidente do Lar, Leonilde Bonamigo que reforça a necessidade do apoio da comunidade regional.

"Há ainda um déficit financeiro que vivenciamos cotidianamente e precisamos do apoio da comunidade com promoções, eventos, doações e todo tipo de iniciativa", explica Frei Evandro Balestrin ressaltando que nesta fase toda a ajuda é bem-vinda para que a Casa entre noutra fase. "Somos sempre gratos, mas ressaltamos que estamos há praticamente três meses sem levantar verbas com a feijoada que é uma das maiores fontes de renda", detalha ele dizendo que estão lutando e caminhando para a regularização tributária e das certidões para conseguirem efetuar as captações públicas, numa herança recebida. "Temos que superar o momento e a fase exige, novamente, a presença de nossa comunidade. Afinal, conta o Frei, assumimos um lar literalmente sucateado em todos os sentidos: desde a manu-

tenção de veículos, da casa e na regularização dos colaboradores, o que está sendo devidamente ajustado. "Temos fé em Deus e na nossa comunidade e até o final do ano conseguiremos grande progresso, mas reforço, precisamos de apoio financeiro e os mais diversos auxílios".

O Lar foi assumido na iminência de fechar as atividades, lembra o religioso e está enfrentando dificuldades pelo tempo necessário para regularização na captação de recursos públicos, agravada pelos custos adicionais gerados pela covid-19. Buscará aprimorar a parceria com os órgãos públicos e com o abrandar da pandemia, aproximará a comunidade de seus acolhidos, numa recuperação de vínculos rompidos.

O presidente do Instituto Regional de Desenvolvimento Econômico e Social (Irdes), Cláudio Petrycoski evidencia que o Lar foi mantido e o desafio da comunidade é auxiliar nos desafios momentâneos criando condições para que alcance certo grau de sustentabilidade futura. "A existência do Lar é um bem da nossa gente, da comunidade. Sempre colaboramos e entendemos que a comunidade deve acolher tão importante entidade."



VAGAS EM PATO BRANCO

Auxiliar de manutenção predial

Caixa de loja

Chapista de lanchonete

Costureira em geral

Eletricista

Gerente de restaurante

Instalador de sistemas eletrônicos de segurança

Jardineiro

Lavador de automóveis

Operador de máquinas fixas, em geral

Técnico em manutenção de equipamentos de informática

Vendedor praticista

Os interessados devem comparecer na Agência do Trabalhador, Travessa Santo Cola, 102, Baixada

Cozinhar é uma
experiência ampla,

cozi nhar

com Dako é ainda melhor.



DAKO

Ainda melhor.

Copel cria comitê de crise para resolver quedas de energia na região

Aline Vezoli

redacao@diariodosudoeste.com.br

A Associação dos Municípios do Sudoeste do Paraná (Amsop) e a Associação das Câmaras Municipais do Sudoeste do Paraná (Acamop) receberam na sexta-feira (11), uma audiência pública para debater os frequentes problemas causados por quedas de energia elétrica na região, algo que vem acontecendo desde 2019 e deixando prejuízos para o setor industrial e do agronegócio.

Na ocasião, o presidente da Companhia Paranaense de Energia Elétrica (Copel), Daniel Pimentel Slaviero, criou um comitê de crise para encontrar soluções e evidenciar o que foi feito pela companhia nos últimos anos.

Segundo o Presidente da Amsop e prefeito de Francisco Beltrão, Cleber Fontana, os prejuízos causados são, principalmente, sentidos pela produção de leite, frango e indústrias. “Os 42 municípios do Sudoeste estão preocupados e ficamos felizes de o presidente da Copel trazer soluções”,

comenta.

Fontana ainda afirma que o crescimento da região foi maior do que o montante investido pela companhia, “então, é preciso corrigir e buscar o equilíbrio entre o desenvolvimento, progresso e fornecimento de energia que precisamos”, conclui.

O presidente da Assembleia Legislativa do Paraná, deputado Ademar Traiano (PSDB) comentou que o evento é um pleito de todos os deputados que representam a região, “que conhecem as necessidades do nosso empresariado, das lideranças locais e prefeitos. Convocamos a Copel para expor o que está sendo feito e o que pode ser feito para sanar o problema grave de quedas de energia”.

“A região Sudoeste paranaense é produtiva e economicamente baseada no agronegócio, portanto, essa situação atinge, todos os setores, inclusive produtores de leite e aves da região, que já registram dificuldades econômicas em razão do aumento de insumos; sem falar dos produtores rurais que dependem da eletricidade para continuidade das



Representantes da região pedem que a Copel apresente formas de diminuir queda de energia

suas atividades”, afirmou o deputado estadual, Luiz Fernando Guerra Filho (PSL).

Investimentos

De acordo com o presidente da Copel, a audiência pública foi realizada para expor o que foi feito nos últimos três anos e qual o planejamento para os próximos anos. “Em 2022 haverá o maior investimento da história da Copel, com mais de R\$ 1,6 bilhão de reais, sendo que deste montante, R\$ 352 milhões serão voltados para a região Sudoeste”, fala.

Slaviero destaca que o problema já foi amenizado, porém, é necessário ampliar os investimentos e acelerar o processo para que produtores e empresários não continuem sofrendo prejuízos causados pela falta de energia. “Estamos aproveitando a Expobel para conversar com grandes frentes de sindicatos e analisar o que precisa ser feito, pois, das 14 subestações de energia, quatro estão no Sudoeste do Estado”.

O presidente aproveitou o encontro para falar sobre o Programa Paraná Trifásico,

“que é o maior programa de rede trifásica da América Latina”, comentando ainda que a continuação do programa está demorando devido a falta de cabo, alumínio e cobre. “Não é uma questão de dinheiro ou investimento, é uma questão das commodities dos produtos, mas tenho certeza que se continuarmos nesse ritmo, o Paraná vai ter a melhor energia do Brasil”, afirma.

Como forma de diminuir as quedas de energia, Slaviero afirma que a Copel possui três frentes para resolver o problema, sendo

o primeiro, o Paraná Trifásico. O segundo passo são as redes elétricas inteligentes, compostas por medidores e reforço em equipes de manutenção. Como terceira opção, devido ao crescimento da vegetação que foi apontado como um grande problema, a Copel deve ampliar as equipes. “Além disso, nos últimos 18 meses enfrentamos os três piores eventos climáticos da história da companhia, sendo um deles o ciclone bomba. Mas temos que desconectar os fatos isolados para as questões do dia a dia e que prejudicam os produtores e a indústria, esse é o problema a ser resolvido na região”, conclui.

O comitê de crise, segundo o presidente da Copel, será liderado pela Amsop, pela Associação das Câmaras Municipais do Sudoeste do Paraná (Acamop). Servidores da Copel, representantes da Assembleia Legislativa, de entidades de produtores rurais e cooperativas também devem compor o comitê. Os membros devem ser indicados até segunda-feira (14) e a duração será de 60 dias.

Cervejaria de Palmas tem rótulo premiado no Concurso Brasileiro de Cervejas

Mariana Salles

mariana@diariodosudoeste.com.br

O Concurso Brasileiro de Cervejas, um evento realizado pela Associação Blumenauense de Turismo, Cultura e Eventos (Ablutec), chegou em sua décima edição como um dos maiores do mundo no último fim de semana, em Blumenau - SC. Em 2022, a competição contou com 3.635 rótulos inscritos de 537 cervejarias de 21 estados do país - esse foi

o maior número de participantes em dez edições. Para avaliar, um time de 106 renomados especialistas vindos de 21 países. No total, 332 medalhas foram concedidas, sendo 118 de bronze, 108 de prata e 106 de ouro, um novo recorde também no número de premiados. Entre as melhores cervejarias do Brasil esteve a Insana, de Palmas, que levou medalha de prata no estilo Old Ale.

Conforme Pedro Reis,

um dos sócios-cervejeiros da marca, a receita da cerveja premiada é um blend que leva cerveja Insana Pinhão 2017 e uma quadrupel envelhecida em barril de carvalho. “Essas cervejas tiveram um tempo de maturação e há dois anos foram envasadas. Esse ano, ficaram prontas para serem apreciadas”, explica.

Para o cervejeiro, uma das coisas mais divertidas de fazer cerveja artesanal é inventar novas receitas, tes-

tar sabores e surpreender os mais exigentes paladares. “Esse processo de criação faz parte do DNA da Insana: ser diferente é um dos nossos compromissos. E levar esses rótulos para os concursos de cerveja nos ajuda a alcançar novos públicos, o que nos dá um grande prazer. Quando essas cervejas exclusivas são premiadas, isso nos enche de orgulho”, conclui. Além dessa medalha de prata, a Insana possui outros diversos rótulos premiados em concursos cervejeiros.

Aos curiosos, nos próximos meses a Insana Blend Pinhão 2017 estará disponível nos pontos de venda.

‘Best of show’

Na categoria ‘Best Of Show’, ou seja, as melhores cervejas do concurso, quem levou medalha de ouro foi a CraftLab Grodziskie, da Cerveja Blumenau. A prata ficou com a Catharina Sour Caju e Pitanga, da Cervejaria Unika; e bronze foi a cerveja B7, da Cervejaria Bragantino, que concorreu na categoria Experimental Índia Pale Ale.



Pedro Reis é sócio-cervejeiro da Insana

Precisa ganhar tempo?

Nós temos a solução!

Transporte de Encomendas

Transporte de Medicamentos

PR

SC

Acesse nosso site. Conheça nossas praças!

www.casaturlogistica.com.br

CASATUR Logística

cattani

Sempre uma boa viagem!

Presidente sanciona PL da cobrança única de ICMS de combustível

Agência Brasil

O presidente Jair Bolsonaro sancionou na sexta (11) o projeto de lei (PL) que prevê a cobrança em uma só vez do Imposto sobre Circulação de Mercadorias e Serviços (ICMS) sobre combustíveis, inclusive importados. O texto, aprovado na madrugada da sexta-feira, na Câmara dos Deputados, e um pouco antes no Senado, prevê que a cobrança seja feita com base em alíquota fixa por volume comercializado e única em todo o país.

“Quero cumprimentar o Senado e a Câmara dos Deputados pela aprovação que, na prática, visa suavizar o aumento no óleo diesel no dia de ontem [10]”, disse Bolsonaro, durante o lançamento do Plano Nacional de Fertilizantes (PNF), referindo-se ao aumento no preço dos combustíveis anunciado pela Petrobras.

Bolsonaro citou o óleo diesel, que teve o maior percentual de aumento, e disse que, após a sanção do projeto de lei, o preço do produto deve cair nas bombas dos postos de gasolina. “No final das contas, o governo entra com aproximadamente R\$ 0,30; os governadores, com R\$ 0,30, e o contribuinte, com os outros R\$ 0,30. Logo mais, terei sancionado o pro-

jeto, e o reajuste anunciado pela Petrobras no dia de ontem passa de R\$ 0,90 para R\$ 0,30 na bomba. Eu lamento apenas a Petrobras não ter esperado um dia a mais para realizar esse reajuste”, disse o presidente.

Durante a cerimônia, Bolsonaro voltou a defender projeto de iniciativa do governo federal que autoriza a exploração de minério em terras indígenas. A proposta, que foi sendo defendida um pouco antes pelo ministro de Minas e Energia, Bento Albuquerque, teve requerimento para apreciação em urgência aprovado quarta-feira (9) na Câmara. “Aprovamos a urgência desse projeto, e creio que, daqui a poucas semanas, ele será votado e aprovado na Câmara e seguirá para o Senado Federal. O clima se apresenta cada vez mais propício, porque esse projeto visa nos atender também em outras áreas como a geração de energia hídrica”, afirmou o presidente.

Fertilizantes

O Plano Nacional de Fertilizantes traz indicadores para o planejamento do setor até 2050. Além disso, institui o Conselho Nacional de Fertilizantes e Nu-

trição de Plantas, órgão consultivo e deliberativo que coordenará e acompanhará a implementação do plano.

Durante a cerimônia, a ministra da Agricultura, Tereza Cristina, disse que a proposta visa ao desenvolvimento de ações para que o país diminua a dependência externa na compra do produto. Os insumos, especialmente nitrogênio, fósforo e potássio, são largamente usados pelo setor agrícola e considerados essenciais para fornecimento de um ou mais nutrientes para as plantações.

O Brasil consome 8% de toda a produção mundial de fertilizantes, avaliada em 55 milhões de toneladas. Segundo a ministra, apesar disso, o Brasil importa 85% do insumo usado pelo agronegócio, principalmente da Rússia. A expectativa do plano é reduzir tal dependência para 45%.

“Não estamos buscando autossuficiência, mas sim capacidade de superar desafios e manter nossa maior riqueza, que é o agronegócio brasileiro”, disse Tereza Cristina. “Entendemos que o mundo manterá seus fluxos comerciais e que as commodities continuarão circulando em ambiente de livre mercado. Entretanto,



AGÊNCIA BRASIL

Bolsonaro acredita que medida levará à queda do preço do diesel nos postos

mercionalização de fertilizantes. Durante a cerimônia, a ministra informou que vai defender, na Organização das Nações Unidas para a Alimentação e a Agricultura (FAO), a suspensão das punições, com o argumento de que, assim como os alimentos, os fertilizantes não podem ser objeto de sanções.

mercionalização de fertilizantes.

Em razão do conflito com a Ucrânia, a Rússia recebeu uma série de sanções dos Estados Unidos e de países-membros da União Europeia, algumas envolvendo a co-



ENTRADAGRATUITA
DE 05 A 13
DE MARÇO
2022

NO PARQUE DE EXPOSIÇÕES
JAYME CANET JÚNIOR
@expobel fb expobel.com.br



05/03
MARCOS E BELUTTI

06/03
BARÕES DA PISADINHA

09/03
JORGE E MATEUS

10/03
RAÇA NEGRA

11/03
PAULO RICARDO

12/03
CHITÃOZINHO E XORORÓ

13/03
ISRAEL & RODOLFFO

PATROCÍNIO EXCLUSIVE



APOIO INSTITUCIONAL



APOIO



Inflação oficial sobe para 1,01% em fevereiro, diz IBGE

Agência Brasil

O Índice Nacional de Preços ao Consumidor Amplo (IPCA), que mede a inflação oficial, registrou alta de preços de 1,01% em fevereiro deste ano. A taxa é superior às observadas em janeiro deste ano (0,54%) e em fevereiro do ano passado (0,86%). Essa é a maior taxa para um mês de fevereiro desde 2015 (1,25%). Dados foram divulgados ontem (11) pelo Instituto Brasileiro de Geografia e Estatística (IBGE).

Com o resultado, o IPCA acumula taxa de inflação de 1,56%

nos dois primeiros meses do ano. Em 12 meses, o IPCA acumulado chega a 10,54%.

Em fevereiro, os principais responsáveis pela alta de preços foram educação (5,61%) e alimentação e bebidas (1,28%). No caso da educação, o que pesou foi o fato que os reajustes praticados no início do ano letivo, nos cursos regulares, são incorporados ao IPCA em fevereiro.

"Foi observada uma alta de 6,67% nos cursos regulares, que incluem os cursos de ensino infantil, médio e superior, por exemplo",

explicou o coordenador da pesquisa, Pedro Kislakov.

Os reajustes médios foram de 8,06% para o ensino fundamental, de 7,67% para pré-escola, de 7,53% para o ensino médio, de 5,82% para ensino superior e de 2,79% para pós-graduação.

Já no grupo alimentação, a alta de preços foi puxada por produtos como batata-inglesa (23,49%) e cenoura (55,41%). A alta de preços dos alimentos em fevereiro foi ainda mais intensa do que em janeiro (1,11%).

Os demais grupos de despe-

sas apresentaram as seguintes taxas de inflação: habitação (0,54%), artigos de residência (1,76%), vestuário (0,88%), saúde e cuidados pessoais (0,47%), despesas pessoais (0,64%) e comunicação (0,29%).

Construção

O Índice Nacional da Construção Civil (Sinapi) registrou inflação de 0,56% em fevereiro deste ano, ficando abaixo da taxa do mês anterior (0,72%). O indicador também ficou abaixo do observado em fevereiro de 2021

(1,33%).

Segundo o IBGE, o indicador acumula taxa de inflação de 16,28% em 12 meses, abaixo dos 17,17% acumulados em janeiro.

Com a alta de preços, o custo da construção chegou a R\$ 1.533,96 por metro quadrado. Em fevereiro, os materiais tiveram inflação de 0,77% e passaram a custar R\$ 922,86 por metro quadrado. A mão de obra ficou 0,23% mais cara no mês e passou a ter um custo de R\$ 611,10 por metro quadrado.

Confiança de pequenas empresas fica estável em fevereiro

Agência Brasil

Beneficiada pela melhoria no comércio, a confiança dos donos de micro e pequenas empresas ficou estável em fevereiro. No mês passado, o Índice de Confiança de Micro e Pequenas Empresas (IC-MPE) aumentou 0,4 ponto em relação a janeiro, mantendo-se em torno de 90 pontos, após ter caído 5,1 pontos.

Na subdivisão por setores, a

confiança do comércio aumentou 3,9 pontos, caiu 1,4 ponto no de serviços e 2,6 pontos no de indústria de transformação. O IC-MPE é elaborado pela Fundação Getúlio Vargas (FGV) em parceria com o Serviço Brasileiro de Apoio às Micro e Pequenas Empresas (Sebrae).

O índice de confiança mede a avaliação atual em relação à economia. O Índice de Expectativa das Micro e Pequenas Empresas (IE-

MPE) subiu 1,8 ponto, para 93,3 pontos. Em janeiro, o indicador tinha perdido 6 pontos. O principal fator para o avanço do indicador de expectativa foi a melhora das perspectivas sobre a demanda para os próximos três meses, que subiu 1,2 ponto em fevereiro, após ter caído 9 pontos em janeiro. Para os próximos seis meses, a perspectiva de crescimento da demanda ficou estável, subindo 0,4 ponto.

Já o indicador de crédito, que mede as exigências para concessão ou renovação de empréstimos bancários, fechou fevereiro em 96,7 pontos, 5,1 pontos abaixo do registrado em fevereiro de 2020, antes da pandemia de covid-19. Quanto menor o indicador, maior a exigência das instituições financeiras para os pequenos negócios.

Entre os segmentos, o setor de serviços tem mais dificulda-

des para obter crédito, com o indicador 17,8 pontos inferior ao do período pré-pandemia. Em segundo lugar, vem o comércio, com indicador cerca de 9 pontos abaixo do de fevereiro de 2020. Apenas a indústria de transformação apresenta crescimento e tem menos exigências para a concessão e renovação de crédito, com o indicador 6,2 pontos mais alto que antes da pandemia.

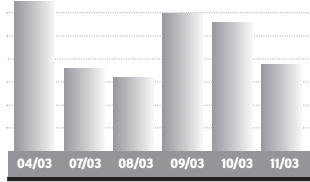
Indicadores Econômicos

BOVESPA 11/03/22

ÍNDICE BOVESPA
Baixa: 1,72% 111.713 pontos

Volume negociado: R\$ 28,30 bilhões

114.473 111.593 111.203 113.900 113.663 111.713



Ações	%	R\$
Petrobras PN	-3,59%	32,49
Vale ON	-0,52%	96,79
ItaúUnibanco PN	-1,11%	24,84
Bradesco PN	-0,43%	20,70
Magazine Luiza ON	-4,53%	5,69
MVR ON	-11,89%	10,45
Marrig ON	-6,85%	20,25
Meliuz ON	-8,37%	1,97

BOLSAS NO MUNDO	%
Dow Jones	32.944,19 -0,69
Londres	7.155,64 +0,80
Frankfurt	13.628,11 +1,38
Tóquio	25.162,78 -2,05

OURO - BM&F	var. dia
11/03	R\$ 318,00 / grama +0,32%

IR

BASE (R\$)	Alíquota %	Parc. a deduzir
Até 1.903,98	-	-
De 1.903,99 até 2.826,65	7,5	142,80
De 2.826,66 até 3.751,05	15	354,80
De 3.751,06 até 4.664,68	22,5	636,13
Acima de 4.664,68	27,5	869,36

Deduções: a) Assalariados: 1-R\$ 189,59 por dependente; 2 - pensão alimentícia; 3 - contribuição à Prev. Social; 4 - R\$ 1.903,98 por aposentado a partir de 65 anos; 5 - contribuições à previdência privada e aos Fapi pagas pelo contribuinte; b) **Carne Leão:** itens de 1 a 3 mais as despesas escrituradas no livro-caixa.

SELIC/IR

IR 2021 - A oitava parcela do Imposto de Renda 2021 (base 2020) venceu em 30/12, com a incidência de taxas de juros Selic de 3,62%.

MÊS	TAXA SELIC	MÊS	TAXA SELIC
Set/21	0,44%	Nov/21	0,59%
Out/21	0,49%	*Dez/21	1,00%

*No mês corrente a Selic é sempre 1,00%

Indicadores Econômicos: elaboração da agência Dossiê: Dinheiro. Fone: (41) 99632-7866

CÂMBIO 11/03/22

DÓLAR COMERCIAL	Var. março:
△ Alta: 0,76%	-1,98%
Compra	R\$ 5,053
Venda	R\$ 5,054

DÓLAR PTAX (Banco Central)	Var. março:
▽ Baixa: 0,51%	-2,22%
Compra	R\$ 5,0249
Venda	R\$ 5,0255

DÓLAR PARALELO	Var. março:
△ Alta: 1,13%	-1,65%
Compra	R\$ 4,96
Venda	R\$ 5,38

DÓLAR TURISMO	Var. março:
△ Alta: 1,13%	-1,65%
Compra	R\$ 4,96
Venda	R\$ 5,36

ÍNDICES DE INFLAÇÃO

Índices em %	set	out	nov	dez	jan	fev	ano	12m
INPC (IBGE)	1,20	1,16	0,84	0,73	0,67	1,00	1,68	10,80
IPCA (IBGE)	1,16	1,25	0,95	0,73	0,54	1,01	1,56	10,54
IPCA-15 (IBGE)	1,14	1,20	1,17	0,78	0,58	0,99	1,58	10,76
IPC (FIPE)	1,13	1,00	0,72	0,57	0,74	0,90	1,65	10,33
IGP-M (FGV)	-0,64	0,64	0,02	0,87	1,82	1,83	3,68	16,12
IGP-DI (FGV)	-0,55	1,60	-0,58	1,25	2,01	1,50	3,55	15,35
IPA-DI (FGV)	-1,17	1,90	-1,16	1,54	2,57	1,94	4,56	17,38
IPC-DI (FGV)	1,43	0,77	1,08	0,57	0,49	0,28	0,77	9,30
INCC-DI (FGV)	0,51	0,86	0,67	0,35	0,71	0,38	1,10	11,97

REAJUSTE ALUGUÉIS

Índice	jan	fev	mar
INPC (IBGE)	1,1016	1,1060	1,1080
IPCA (IBGE)	1,1006	1,1038	1,1054
IGP-M (FGV)	1,1778	1,1691	1,1612
IGP-DI (FGV)	1,1774	1,1671	1,1535

* Correção anual. Multiplique valor pelo fator acima

PREVIDÊNCIA

Venc.: empresas 18/02, pes. físicas 15/02, emp. domésticos 06/02. Atraso gera multa 4% a 100% + juros.

Empresário/empregador

Contribui com 11% sobre o pró-labore, entre R\$ 1.212,00 (R\$ 133,32) e R\$ 7.087,22 (R\$ 779,59), através de GPS

Autônomo

1) Quem só recebe de pessoas físicas: recolhe por carnê 20% sobre os limites de R\$ 1.212,00 (R\$ 242,40) a R\$ 7.087,22 (R\$ 1.417,44).

2) Quem só recebe de pessoas jurídicas: a empresa recolhe 11% sobre o máximo de R\$ 7.087,22 (R\$ 779,59) e desconta do autônomo

3) Quem recebe de jurídicas e físicas: desconto de 11% sobre as jurídicas, até R\$ 7.087,22 (R\$ 779,59). Se não atingir este teto, recolhe 20%, via carnê, sobre a diferença até R\$ 7.087,22.

4) Aut. especial: sobre R\$ 1.212,00, recolhe 5% (donas de casa, Lei 12.470/2011) ou 11% (demais especiais), mas a aposentadoria é por idade.

EURO 11/03/22

EURO	Var. março:
▽ Baixa: 0,98%	-4,65%
Compra	R\$ 5,5088
Venda	R\$ 5,5115

EURO TURISMO	Var. março:
△ Alta: 0,51%	-1,66%
Compra	R\$ 5,32
Venda	R\$ 5,93

OUTRAS MOEDAS X REAL	
lêne	R\$ 0,0430
Libra esterlina	R\$ 6,58
Peso argentino	R\$ 0,046

US\$ 1 É IGUAL A:	
lêne	117,00
Libra esterlina	0,76
Euro	0,91

OUTROS INDICADORES

	jan	fev	mar
TJLP (%)	6,08	6,08	6,08
Sal. mínimo	1.212,00	1.212,00	1.212,00
FGTS (%)	0,2466	0,2466	0,2466
UPC	23,54	23,54	23,54
TAXA SELIC ANUAL:	10,75%		

COMPETÊNCIA JANEIRO

	jan	fev	mar
Contribui com 20% sobre qualquer valor entre R\$ 1.212,00 (R\$ 242,40) a R\$ 7.087,22 (R\$ 1.417,44), por carnê			

Empregados - taxa de desconto

	jan	fev	%m	%ano	%12m
Até um salário mínimo (R\$ 1.212,00)					7,5%
De R\$ 1.212,01 a R\$ 2.427,35					9%
De R\$ 2.427,36 a 3.641,03					12%
De R\$ 3.641,04 a R\$ 7.087,22					14%

COMO EFETUAR O CÁLCULO: é preciso calcular o valor da taxa para cada intervalo de salário, e depois somar os valores obtidos.

EMPREGADOR Pessoas físicas e empresas não optantes do Simples pagam uma taxa de 12%

SALÁRIO FAMÍLIA 2021

Salários até R\$ 1.503,25	51,27
---------------------------	-------

POUPANÇA, TR

Poupança antiga: depósitos até 03/05/12
Nova poupança: dep. a partir de 04/05/12

POUP. ANTIGA	%	ano	12 m
Janeiro/22	0,5608	0,56	6,28
Fevereiro/22	0,5000	1,06	6,28

NOVA POUPANÇA	%	ano	12 m
Janeiro/22	0,5608	0,56	3,44
Fevereiro/22	0,5000	1,06	3,84

TR MÊS	%	ano	12 m
Janeiro/22	0,06	0,06	0,06
Fevereiro/22	0,00	0,06	0,06

Período	POUP ANTIGA	POUP NOVA	REMUN BÁSICA
28/1 a 28/2	0,5480	0,5480	0,0478
1/2 a 1/3	0,5000	0,5000	0,0000
2/2 a 2/3	0,5000	0,5000	0,0000
3/2 a 3/3	0,5000	0,5000	0,0000
4/2 a 4/3	0,5000	0,5000	0,0000
5/2 a 5/3	0,5000	0,5000	0,0000
6/2 a 6/3	0,5000	0,5000	0,0000
7/2 a 7/3	0,5000	0,5000	0,0000
8/2 a 8/3	0,5000	0,5000	0,0000
9/2 a 9/3	0,5000	0,5000	0,0000
10/2 a 10/3	0,5000	0,5000	0,0000
11/2 a 11/3	0,5000	0,5000	0,0000
12/2 a 12/3	0,5000	0,5000	0,0000
13/2 a 13/3	0,5000	0,5000	0,0000
14/2 a 14/3	0,5000	0,5000	0,0000
15/2 a 15/3	0,5000	0,5000	0,0000
16/2 a 16/3	0,5000	0,5000	0,0000
17/2 a 17/3	0,5000	0,5000	0,0000
18/2 a 18/3	0,5000	0,5000	0,0000
19/2 a 19/3	0,5000	0,5000	0,0000
20/2 a 20/3	0,5000	0,5000	0,0000
21/2 a 21/3	0,5000	0,5000	0,0000
22/2 a 22/3	0,5000	0,5000	0,0000
23/2 a 23/3	0,5000	0,5000	0,0000
24/2 a 24/3	0,5000	0,5000	0,0000
25/2 a 25/3	0,5000	0,5000	0,0000
26/2 a 26/3	0,5000	0,5000	0,0000
27/2 a 27/3	0,5000	0,5000	0,0000
28/2 a 28/3	0,5000	0,5000	0,0000
1/3 a 1/4	0,5976	0,5976	0,0971
2/3 a 2/4	0,6304	0,6304	0,1298

CUB PARANÁ

Fonte: Sinduscon/PR e Sinduscons regionais - R&N

R\$/m2	JAN	FEV	%m	%ano	%12m
Paraná	2.007,34	2.015,00	0,38	0,58	15,25
Norte	2.064,74	2.014,66	-2,43	-1,58	10,85
Noroeste	1.994,53	2.012,15	0,88	1,93	22,67
Oeste</					

WWW.SIMEPAR.BR

PATO BRANCO

MÁX.
24°
MIN.
17°



F. BELTRÃO 26°/17°

CURITIBA 21°/17°

CASCADEL 24°/19°

LONDRINA 26°/21°

PROBABILIDADE DE CHUVA 96% | 17mm

LUA



CRESCENTE

ESTAÇÃO



VERÃO

TELEFONES ÚTEIS

POLÍCIA 190
BOMBEIROS 193
SAMU 192

PALAVRAS CRUZADAS DIRETAS

www.coquetel.com.br

© Revistas COQUETEL

Arrasar com alguém (gíria)	São cobertos com uso de tinturas		Natural (abrev.) Forma do funil	Ingrediente do risoto	
	Mulher nobre	Sucedee ao "R"		Local sujeito a cobrança de IPTU	Unidade do gado de abate
→					
Sílabas de "clube"		Parte alta de castelos			
Palavra secreta		Idoso			
→			Alimento do esquilo (pl.)		
			Tipo de saia		
Distante; afastado				Classe (?): elite	Mecha de cabelo enrolada
Mamífero suíno				Lavatório de cozinhas	
→				Pontifícia Universidade Católica (sigla)	
O último copo de bebida (bras.)					
Cada elemento da equação (Mat.)	Louco, em inglês		Letras que simbolizam o abecedário		
→			Material de lentes de óculos	Interjeição que exprime admiração	
			Alteração		
Vogais de "cama"		Preparação para o jogo			
Nativos do Brasil		Técnica de meditação			
→				Ouvir, em espanhol	Viagem de avião
O alimento cultivado sem agrotóxicos	Repouso; descanso				Caco Ciocler, ator
	Consoantes de "rosa"				
"(?) Tal Liberdade", sucesso do SPC					
→			Arma para atirar setas		

BANCO 3/mad — ofr — rés. 4/essa — godé — ioga. 5/termo.

17

PASSATEMPOS DIVERSOS!

Já disponível nas bancas!

COQUETEL

@coquetel /revistascoquetel

Solução

O	C	R	V	A	S	S	E
O	C	I	N	V	G	R	O
L	O	I	C	O	C		
V	S	O	I	D	N	I	
O	N	I	E	T	A	V	
H	V	R	O	M	R	E	
V	C	V	E	A	B		
V	R	I	E	D	I	V	S
C	U	P	O	C	R	O	P
V	E	G	N	O	L		
S	E	Z	O	N	V	H	N
E	R	R	O	T	E	B	
R	R	A	C	S	S	V	M
V	A	N					

RADICCI

iotti



NOVELAS

ALÉM DA ILUSÃO

Joaquim critica Úrsula pela proposta de desfalque à tecelagem. Arminda se irrita com Mariana. Para evitar a presença de Matias, Davi transfere o jantar para sua casa. Joaquim muda de ideia e decide desviar dinheiro da tecelagem. Arminda é forçada a cuidar de um bebê e se desespera. Davi e Isadora trocam elogios durante o jantar. Joaquim aparece na casa de Davi e deixa Isadora incomodada. Inácio é rude com Arminda. Violeta reclama com Heloísa do namorado da filha. Davi observa Joaquim e Isadora.

QUANTO MAIS VIDA MELHOR!

Tucão gosta de Flávia/Guilherme. Paula/Neném conta a conversa que teve com Leona para Neném/Paula. Guilherme/Flávia vai à Pulp Fiction atrás de Flávia/Guilherme e a salva de Tucão. Neném/Paula convence Paula/Neném a dormir na casa de Nedda. Neném/Paula provoca Paula/Neném. Murilo combina com Tuninha de fazer uma festa surpresa para Ingrid. Rose decide ir com Joana à inauguração na clínica. Flávia/Guilherme consegue uma foto de Eliete. Paula/Neném fala com Leona que elas precisam abrir o cofre de Carmem.

UM LUGAR AO SOL

Ravi beija Lara. Thiane decide voltar para Confinis depois que escuta a conversa de Noca e Lara sobre o beijo de Ravi. Lara fica angustiada com o sumiço de Thiane. Lara acha muita coincidência Thiane ser da mesma cidade de Noca, ao saber por Ravi que a jovem é de Confinis do Alto.

HORÓSCOPO



ÁRIES 21/03 A 20/04

Não é um dia totalmente favorável para tratar de assunto de viagens. Mas muito bom para entabular negócios e obter novos conhecimentos profissionais, para serem postos em prática. Confie em suas forças e tudo terminará bem.

LIBRA 23/09 A 22/10

O sol e o planeta Vênus, beneficiará você em todos os sentidos. Todavia, continue zelando pela sua saúde. Aproveite as suas ideias de recreação que possam lhe ocorrer. Aumento da necessidade de segurança emocional.

CAPRICÓRNIO 22/12 A 20/01

Dia indicado para desenvolver-se social, profissional e mentalmente. Contudo, deverá tomar muito cuidado com sua saúde, pois poderá provocar o seu sistema nervoso.

TOURO 21/04 A 20/05

Os negócios que tem em vista, poderão ser realizados com vantajosos lucros. Transações comerciais estarão em evidência. Agora, evite receios infundados, preocupações negativas. Excelente para o amor, assuntos familiares e o romance.

ESCORPIÃO 23/10 A 21/11

Ótima saúde e bastante capacidade criativa, você terá neste dia. Pode fazer negócios e praticar suas novas ideias e solicitar favores, que será bem sucedido. Favorável às amizades e ao amor.

AQUÁRIO 21/01 A 19/02

Um aspecto astral muito poderoso está contribuindo para uma ampliação de seus poderes intelectuais e de sua capacidade de progredir profissional e financeiramente. Tome novas decisões.

GÊMEOS 21/05 A 20/06

Algumas dificuldades, no período da manhã. Não se preocupe, pois terá uma tarde feliz e pressagiadora de êxito nos negócios no campo profissional e para tudo que está relacionado com a sua ascensão material.

SAGITÁRIO 22/11 A 21/12

Sua personalidade estará ressaltada hoje, o que o torna mais atraente e simpático. O fluxo de Saturno está lhe dando continuidade, persistência e objetividade. Grande sucesso à vista.

PEIXES 20/02 A 20/03

Vizinhos ou parentes próximos procurarão ter questões maliciosas com você neste dia, não dê, portanto, motivos para isso. Excelente, contudo para trabalhar e negócios. No início da manhã, a tensão vai predominar.

CÂNCER 21/06 A 20/07

Temperamento generoso e cordial tornando-o o centro das atenções. Grande felicidade matrimonial. Pratique algum esporte moderado. Não descuide da saúde. Sucesso cultural e público.

LEÃO 22/07 A 22/08

Sua vontade de vencer estará exaltado neste dia. Os negócios deverão lhe trazer ótimos lucros, o trabalho será progressivo e a sua vida social e amorosa deverá prosperar. Elevação material.

VIRGEM 23/08 A 22/09

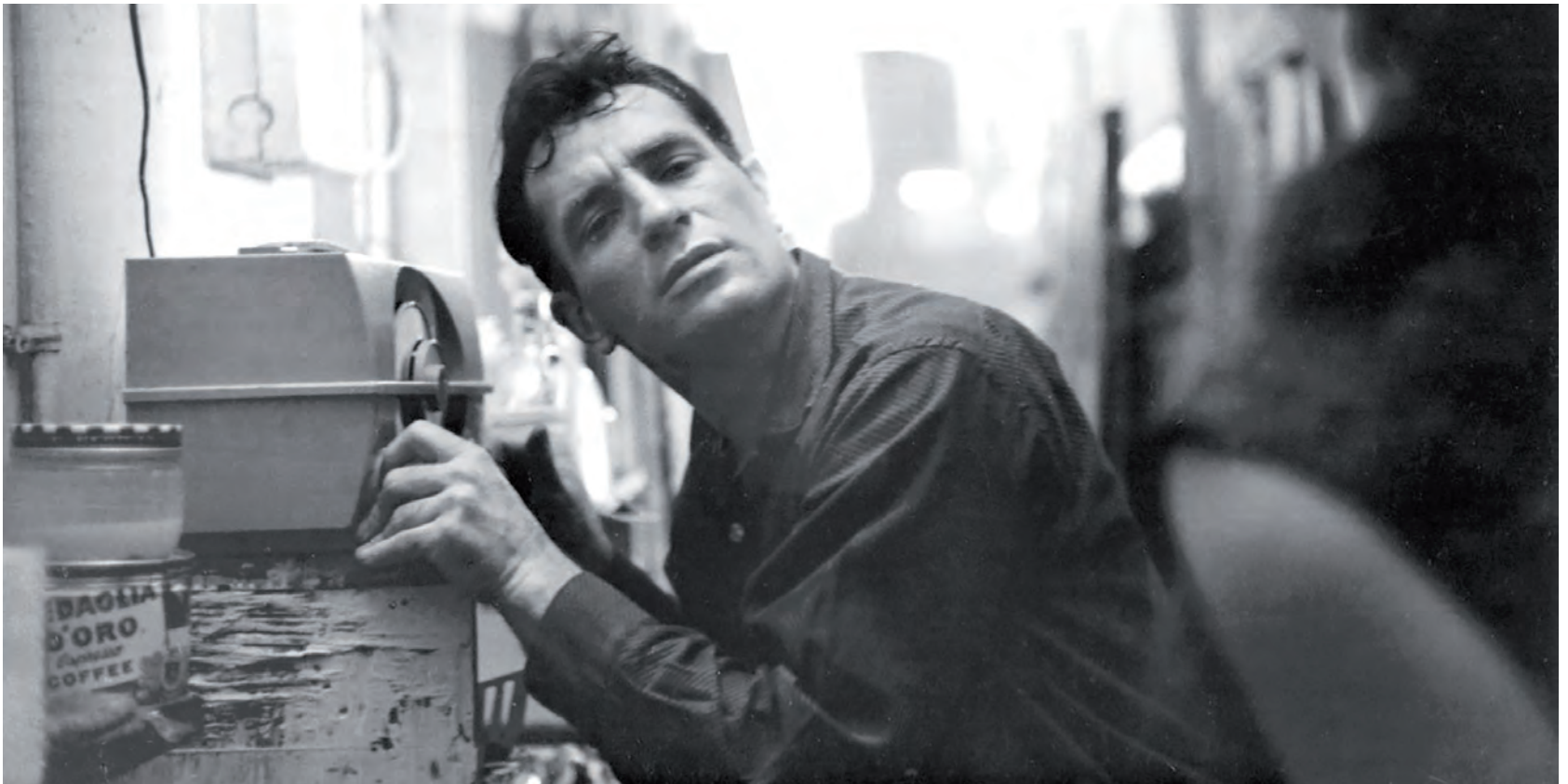
Deverá dar mais atenção à possibilidade de fazer novos e proveitosos contatos pessoais, associar-se a alguém e absorver a continuidade que os astros lhe conferem. Visite pessoas influentes e traduza em termos práticos.

CONHEÇA CANCÚN
com quem tem **EXPERTISE** no turismo receptivo para **BRASILEIROS!**

PAQUOTES - PASSEIOS - ASSESSORIA - CASAMENTOS
ROTEIROS PERSONALIZADOS - ATENDIMENTO 24H
TURISMO RECEPTIVO PARA BRASILEIROS

Tio Nenê Tours
A sua casa em Cancún!

Curvas de uma estrada sem fim: Os 100 anos de Jack Kerouac



Paulo Argollo

O que será que pensava aquele homem de 47 anos, barrigudo, jogado no sofá? As pessoas diziam que ele era um dos caras mais influentes do século XX, que toda uma geração de cabeludos desligados de bens materiais, pregando sexo livre e chapados de maconha e LSD viam a obra dele como uma fonte inesgotável de inspiração. Justo ele, um homem católico, desiludido, cada vez mais convicto num posicionamento político de direita. O que será que ele pensou nos instantes antes da hemorragia em seu estômago, causada por uma cirrose, lhe tirar a vida? É impossível saber. Mas não tão impossível é entender como ele chegou àquele ponto. Como o homem que rasgou as estradas dos Estados Unidos em busca de sua própria existência, se relacionando com pessoas incríveis, ouvindo jazz, expandindo a mente e escrevendo, sempre escrevendo, sobre tudo que vivia, se tornou um homem amargo, barrigudo, alcoólatra e reacionário numa sala abafada vendo TV numa cidadezinha da Florida.

Não é exagero nenhum dizer que Jack Kerouac realmente foi uma das pessoas mais influentes do século XX. O livro *On The Road* foi sua obra-prima, recebido pelo público jovem como uma obra quase messiânica. A mesma forma que o livro deu a Kerouac conforto financeiro, também transformou sua vida num turbilhão de questionamentos, incertezas e mágoas. Ele nunca fora moldado para a fama. Era um homem tímido, de criação católica e de origem pobre. A maneira como tudo mudou de repente não poderia mesmo fazer bem.

Jean-Louis Lebris de Kerouac nasceu no dia 12 de março de 1922, na pequena cidade de Lo-

well, Massachusetts. Tinha ascendência franco-canadense, o que fazia com que ele e sua família não fossem muito bem-vistos numa cidadezinha conservadora no meio do nada nos Estados Unidos. Além do preconceito racial, também havia na época uma forte resistência a imigrantes. Ainda pequeno, passou a ser chamado de Jack, para facilitar o convívio com outras crianças. Teve uma educação rigorosa num colégio jesuíta, que não lhe permitia muitas liberdades. Aos 9 anos de idade, Jack perdeu seu irmão, Gerard, um trauma que ele guardou calado por décadas, até resolver escrever sobre o fato posteriormente. Ele também trabalhava ajudando o pai numa gráfica e jogava futebol americano com dedicação no colégio para conseguir uma bolsa numa universidade, já que sua família não tinha condições de pagar os estudos dele.

Bom jogador, ele conseguiu uma bolsa na Universidade de Columbia, em Nova Iorque, para onde se mudou. Logo no primeiro ano, uma contusão o tirou do time e ele começou a passar muito mais tempo na biblioteca da universidade. Foi quando conheceu as obras de Walt Whitman, Hemingway e Jack London. E conheceu também caras como Allen Ginsberg e William Burroughs, de quem logo ficou amigo. Kerouac se encantou com aqueles caras intelectuais, falando horas sobre Nietzsche ou Herman Melville, loucos de benzedrina e bebendo qualquer destilado barato que encontrassem. Foi quando Jack começou a escrever. Escrever e viajar. Era o fim dos anos 1940 e Jack conheceu o emblemático Neal Cassidy, um jovem hiperativo, criado solto no mundo, com quem Jack Kerouac viajou de Nova Iorque até o México mais de uma vez, de carona, de ônibus,

de trem e até num carro supostamente roubado. Depois de muitas aventuras, em 1949 Jack escreve seu primeiro romance, chamado *The Town and the City*. O livro é publicado no comecinho de 1950, mas sem repercussão nenhuma.

Kerouac passa todo o ano de 1950 frustrado e pensando se escreveria um novo livro. No começo de 1951 ele começa a reunir alguns manuscritos de suas viagens com Neil Cassidy e resolve escrever sobre toda aquela experiência. Nascia o livro *On The Road*. Não é lenda. A versão original de *On The Road* foi escrita entre os dias 9 e 27 de abril de 1951. Kerouac adaptou uma bobina de papel de telex em sua máquina de escrever, para não precisar ficar parando para tirar e colocar folhas de papel. Ele escrevia por horas a fio, freneticamente, movido a café, benzedrina e discos do Charlie Parker. O manuscrito original, da bobina de papel, mede 40 metros! 40 metros de prosa sem parágrafos, com pouca pontuação... um caos! Mas alguns amigos de Jack, como Lawrence Ferlinghetti, sabiam que aquela narrativa febril era algo muito especial. O problema é que ninguém mais tinha essa noção. O editor de Jack organizou aquele manuscrito e saiu pelas editoras para tentar publicar o livro. Nenhuma topou.

On the Road só seria publicado em 1957, pela editora Viking. Daquele manuscrito original de 1951, muita coisa, mas muita mesmo, foi alterada ao longo dos anos. Kerouac o reescreveu várias vezes. Até mesmo quando a Viking aceitou publicá-lo, exigiu que fossem eliminadas 100 páginas para o livro ficar menor e mais fácil de ser vendido. Nesses 6 anos de tentativas de publicar *On the Road*, Jack passou maus bocados, estava sem dinheiro, frustrado. Quando o livro

finalmente saiu, e foi tão aclamado, ele não conseguiu curtir realmente esse sucesso. Ganhou muito dinheiro, é verdade, mas passou a beber muito e se lamentava por ter que responder todo dia, em entrevistas, o que significava a geração beat e se ele se considerava o porta-voz dela. Pelo menos a aceitação bárbara de *On the Road* fez com que Jack nunca mais tivesse problemas para publicar um livro. Contando *The Town and the City* e *On the Road*, Jack Kerouac escreveu 23 livros. É até questionável se *On the Road* realmente é o melhor deles. Há quem diga que *Visions of Cody*, por exemplo, é o melhor livro de Kerouac, com uma narrativa mais livre e alegorias mais brilhantes, mas acaba sendo mais uma questão de gosto. Sem falar que quando a editora Penguin conseguiu lançar o manuscrito original, aquele da bobina de papel, *On the Road* ganhou novas cores. Eu li o manuscrito em inglês, e é uma leitura transcendental. Apesar da dificuldade com a falta de parágrafos e uma pontuação confusa, a fluidez da leitura é inacreditável, tem ritmo, é como um disco de jazz.

Mas o fato é que, com tudo que passou até 1957, e o quanto foi atormentado depois do lançamento de *On the Road*, Jack Kerouac virou um homem recluso, renegou muito da sua história passada. Se afastou de seus antigos amigos Ginsberg, Burroughs, Ferlinghetti, considerando-os uns maconeiros comunistas e acabou se tornando um velho amargo de apenas quarenta e poucos anos de idade. Jack morreu no dia 21 de outubro de 1969, ano em que a revolução cultural que *On the Road* inspirou também dava sinais de cansaço, dados tantos excessos. Em 1969 o movimento hippie começava a perder espaço para ban-

das mais pesadas e de temática sombria como o Black Sabbath, ou bandas de virtuosos que criaram o rock progressivo, como Emerson, Lake & Palmer.

Mas a obra de Kerouac transcendeu sua própria vida. Jack é muito mais o Sal Paradise do que o velho Kerouac reacionário. *On the Road* mudou muitas vidas. Bob Dylan, Chrissie Hynde, Hector Bencio e tantos outros artistas já disseram que fugiram da casa dos pais ainda muito jovens depois de ler *On the Road*. Eu cheguei a arrumar uma mochila para ir embora também, mas não tive coragem. Ainda assim, *On the Road* me fez querer saber mais sobre a vida, me inspirou a escrever, me fez querer ler mais, saber mais, sentir mais! Neste dia 12 de março, Jack Kerouac completaria 100 anos de idade. E por tudo isso, ele merece ser sempre lembrado e celebrado.

Nesta noite, quando a estrela do entardecer deve estar morrendo e irradiando sua pálida cintilância sobre a pradaria antes da chegada da noite completa que abençoa a terra, escurece todos os rios, recobre os picos e oculta a última praia e ninguém, ninguém sabe o que vai acontecer a qualquer pessoa, além dos desamparados farrapos da velhice, eu penso em Jack Kerouac. Eu penso em Jack Kerouac.

HOJE EU RECOMENDO

Livro: *Visões de Cody*
Autor: Jack Kerouac
Editora: L&PM

Visões de Cody foi escrito em 1952 e é uma espécie de continuação de *On the Road*, mas sem o foco em Neal Cassidy e mais voltado às reflexões do próprio Kerouac. Se ele é melhor que *On the Road*, como afirma Eduardo Bueno, eu não sei, mas é um livro incrível.

Fotógrafo de Pato Branco é premiado em concurso da Polícia Civil



Fotografia premiada foi registrada na praça Presidente Vargas



Em 8 anos trabalhando na Comunicação do Município registrou fotos cotidianas

Redação
redacao@diariosudoeste.com.br

Rodinei Santos, fotógrafo que trabalha na Assessoria de Comunicação da Prefeitura de Pato Branco, e assim, cotidianamente retrata o município e as atividades oficiais, foi premiado no Concurso de Fotografia da Polícia Civil do Paraná 2022.

O concurso selecionou seis imagens, três na categoria policiais civis e três no

FOTOS: RODINEI SANTOS



Mas, também fotos históricas

público geral.

Retratando a atuação da Polícia Civil na praça Presidente Vargas, Rodinei ficou com o segundo lugar na categoria público geral.

Ele receberá certificado e a moeda comemorativa "PCR – Pensando Estrategicamente o Futuro 2021-2023".

Se dedicando exclusivamente à fotografia há 8 anos, Rodinei comentou que sempre se interessou pela área. "Sempre fui apaixonado pela foto, mas nunca tinha tido a oportunidade de aprender como era feito, como era o processo. Simplesmente eu gostava", lembra ele acrescentando que trabalhou na Fadep, hoje Unidep onde se aproximou da fotografia.

Rodinei comenta que ao entrar na Comunicação da Prefeitura, iniciou um trabalho de fotos de bom dia para as redes sociais do Município, o que nas palavras dele, foi um trabalho de "caçar as imagens pela cidade", mostrando "que tem uma cidade que as pessoas não enxergam. Que fica invisível no dia a dia do trabalho."

Com este trabalho, Rodinei passou a estudar o processo da fotografia, ser mais criterioso com seu trabalho e passou a apurar seus clicks.

Mesmo constantemente elogiado pelos seus registros, o concurso da Polícia Civil foi o segundo em que Rodinei submeteu uma fotografia a avaliação de uma banca.

"É uma mistura de alegria, e dever cumprido, todas as horas de estudo de erros nas fotos vem na cabeça e chego à conclusão valeu apenas", afirma o fotógrafo avaliando "que a fotografia não te permite ser autodidata."

EM CARTAZ NO CINEMA

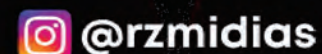


Da Warner Bros. Pictures chega THE BATMAN com o realizador Matt Reeves no comando e protagonizado por Robert Pattinson no duplo papel de detetive de Gotham City e do seu alter ego, o bilionário solitário Bruce Wayne.



Sua marca ao lado de grandes nomes de Hollywood

Divulgue sua marca em um ambiente sem qualquer interrupção ou distração, tendo o espectador totalmente envolvido com o que é exibido. O tamanho da tela e a qualidade de áudio geram alto impacto no público, assim como o filme, o conteúdo absorvido é maior e com melhor percepção visual.



Dafne Brízola

Gustavo Dobrowolski Munaretto



Ayla Monaretto Sbeghen



"Continuem firmes em oração, sempre alertas e dando graças a Deus".
(Cl. 4:2)



Francisco Orso Lanzarin



Antonio Pipino



Dr. Marcelo Scabeni
PEDIATRA | CRM 26.275
marcelosacabeni@hotmail.com

Convênios:
PoliSaúde OPERADORA DE PLANO DE SAÚDE **Unimed**

Agendamento:
(46) 3224-1288 . 99104-4308

Rua Pedro Ramires de Mello, 455,
Pato Branco (Em anexo ao
Sartori Consultórios Integrados)

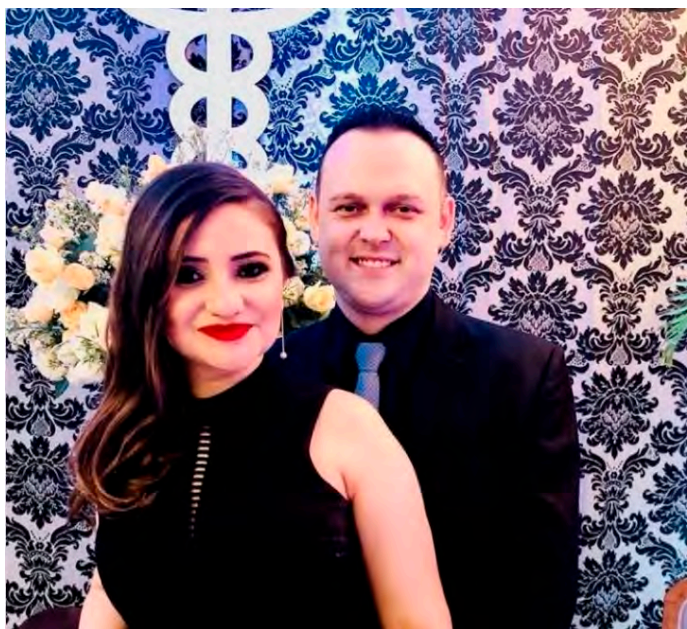
SARTORI
CONSULTÓRIOS INTEGRADOS

Oncovita
CLÍNICA DE ONCOLOGIA
ONCOVITA, SINÔNIMO DE QUALIDADE DE VIDA!

- Cirurgia Robótica
- Quimioterapia
- Prevenção do câncer
- Onco check-up
- Cirurgia Oncológica Geral
- Biopsias por Agulha
- Hormonioterapia
- Imunoterapia
- Terapia Fotodinâmica.

DR. ANDRÉ LUIZ BINI
MÉDICO ONCOLOGISTA
DIRETOR TÉCNICO MÉDICO
CRM 15231 . RQE 10977

46 3225.1211 . Itabira, 1615 . Centro . Pato Branco-PR (Em frente ao Ed. Acapulco)



Os professores do curso de Ciências Contábeis do Centro Universitário Mater Dei (Unimater), Francieli Morlin Bugalho e Diones Kleinibing Bugalho, concluíram com êxito o mestrado no final do ano de 2021. Francieli é mestra em Contabilidade pela Universidade Federal de Santa Catarina (UFSC) e Diones é mestre em Contabilidade e Administração pela Universidade Comunitária da Região de Chapecó (UnoChapecó)



Claudine e Alaercio Correa uniram-se em matrimônio no dia 12 de fevereiro. Parabéns! Foto Chicovski Digital



Hoje o dia é todo da minha Mãe Fatiminha. Feliz aniversário mamis, neste dia tão especial não há palavras que expressem e que descrevam o quão maravilhosa você é! Eu te amo com tudo que sou. Felicidades! Seus filhos Junior e Francielly Rodriguez



Em recente visita ao **Diário do Sudoeste** Isadora Venâncio, Noeli Ruchil, Luciano Pedralli e Ilce Pedralli, foram recepcionados por Delise Guarienti Almeida, ao centro



De repente um bebê recém-nascido chega e muda tudo para melhor. Um pingo de gente, mas uma vida inteira de amor! Este é o Ricardo irmão do Valentim e filho de Nakali Caregnatto e Felipe Carneiro, eles são de São Domingos (SC) - Casulo Baby Fotografia

Agora Prinex é do seu jeito!

Na hora que você escolhe e com o cuidado que sua encomenda precisa: Prinex do seu jeito!

INFORMAÇÕES:
(46) 3025-3940 / (46) 9 9116-8591

PRINEX
do seu jeito!
Princesa dos Campos

artigo

O que nos impede de ter paz?

Nós queremos encontrar tranquilidade e paz. Ninguém vive e pode viver tranquilo o tempo todo. Algumas posturas que assumimos impedem que encontremos a tranquilidade. A sabedoria mística ensina a não ser temeroso, nem turbulento, nem excessivo ou obstinado ou, até mesmo, desconfiado. Essas posturas nunca nos deixam descansar. Estaremos sempre devendo algo à vida, aos outros e a nós mesmos.

O medo também é um sentimento que intranquiliza. Existem pessoas muito medrosas. Sempre tem algo para temer, nunca estão em paz. Pode ser medo de elevador, de altura, do escuro ou medo da opinião dos outros, medo de errar, de não atingir as expectativas de alguém. Penso que o outro pode ter notado a minha insegurança ou minha falta de clareza, me preocupo com o que pode pensar e dizer de mim. Essa postura nunca me traz paz, por isso devo largar esse jeito de pensar.

De outra forma, posso ser uma pessoa agitada e agitar todos os que estão ao redor. Parece que tudo precisa estar sempre em movimento, andando, senão não vou atingir os resultados esperados. Desse modo, intranquilo também quem está comigo. Ainda, posso ser turbulento, inquieto, jamais me agrado dos resultados, sou tempestuoso, impulsivo e cheio de confusão. Atualmente, o ritmo das coisas coloca muitas pessoas nesse cenário. Vivem como se a vida não tivesse fim, como se tudo fosse resultado mensurável.

Se não fazemos gestão das emoções poderemos ser jogados de um lado para o outro por elas. Paixões, raivas, intranquilidades, medos, desejos, o turbilhão de sentimentos que o ser humano experimenta, podem torná-lo permanentemente intranquilo. Nem dormir direito consegue. Seus pensamentos e emoções nunca encontram o ponto de descanso.

Outro motivo da intranquilidade é o descomedimento. Não saber a medida é um dos problemas do ser humano atual. Nunca está satisfeito com o que têm, com o que alcançou, com aquilo que pode produzir. Não consegue desfrutar do presente, estar na situação que está e sentir-se feliz. Parece que a paz está sempre do outro lado, naquilo que ainda não alcançou, naquilo que não experimentou. Seu dinheiro nunca é suficiente, sua casa nunca está boa, porque seu amigo ganha mais dinheiro e tem uma casa melhor. Isso o deixa inquieto e insatisfeito. Não consegue nem desfrutar as férias porque está preocupado com o trabalho ou com o lugar em que irá passar férias no próximo ano.

A obstinação também impede a tranquilidade. Obstinado pode significar resolute, pertinaz, inflexível. Sua resolução não pode ser contrariada. É inflexível, não consegue voltar atrás, endurece seu posicionamento e sua rigidez, o que o impede de ter paz. Irrita-se com tudo o que não cabe em sua visão estreita. Essa, de alguma forma, é a negação de todo movimento, de toda mudança.

Se a paz é um desejo de todos, então posso perceber se em mim, alguma postura dessas me acompanha. Se olharmos para Jesus, lembramos: Vinde a mim vós que estais cansados e sem paz, que eu vos darei descanso, tranquilidade.

PADRE EZEQUIEL DAL POZZO

momento espírita

Não deixemos para amanhã



O teste fora marcado há meses pelo professor.

Os quatro amigos postergaram, pouco estudaram. Preferiram as noites de festa e de diversões até alta madrugada e, por vezes, nem compareciam às aulas.

Na noite que antecedia a prova, foram a uma festa, retornando muito tarde.

Tendo consciência de que não estavam preparados para a avaliação, resolveram inventar uma história.

Pela manhã, sujaram-se com graxa e rasgaram partes de suas roupas.

Apresentaram-se dessa forma para o professor, alegando que, na noite anterior, foram a um casamento. Todavia, no retorno para casa, o pneu do carro no qual estavam estourou e eles fizeram todo o caminho de volta, empurrando o carro.

Afirmaram, assim, que não estavam em condições de fazer o teste. O professor permitiu que eles realizassem a prova dali a três dias, a fim de que pudessem se recuperar.

Eles agradeceram e garantiram que, na data combinada, estariam presentes para a realização do teste.

Passados os dias, apresentaram-se ao professor. Ele explicou que, como fariam a prova, em uma condição especial, a realizariam em salas separadas.

Como haviam se informado com os colegas do conteúdo da avaliação, estavam muito confiantes e não se importaram.

Prontos, o professor entregou o teste, que valia cem pontos. Eram apenas três questões:

Escreva seu nome. Valor: um ponto.

Qual o nome do casal que o convidou para o casamento? Valor: nove pontos.

Qual pneu estourou no retorno para casa: esquerdo dianteiro, esquerdo traseiro, direito dianteiro ou direito traseiro? Valor: noventa pontos.

* * *

O Codificador da Doutrina Espírita, Allan Kardec, questionou aos emis-

sários divinos:

Onde está escrita a Lei de Deus?

E recebeu a certa resposta: Na consciência.

A Terra, nosso grande planeta-escola, é campo fértil de inúmeros aprendizados.

De cada conquista, de cada alegria, de toda lágrima que se anuncia, colocamos diante de profundas lições.

Para as conquistas, a alegria do esforço empregado. A gratidão a quantos nos auxiliaram.

Para a alegria, a humildade de compreendermos a misericórdia divina agindo sempre a nosso favor.

Para as lágrimas, a prece, a busca do fortalecimento moral, o teste da fé.

Por vezes, enganamos ou tentamos enganar a nós mesmos, não abraçando nossas responsabilidades.

No entanto, para cada um de nossos atos, existe um implacável juiz a quem não podemos enganar: nossa consciência.

Diariamente, as provas nos são apresentadas. São situações difíceis umas, mais árduas outras. Não podemos garantir que passaremos com louvor em todas elas.

Porém, podemos assegurar, com absoluta certeza, que é possível oferecermos nosso melhor.

Bastará que o desejemos, que não deixemos para mais tarde, que aproveitemos o momento que se apresenta.

As provas são o remédio amargo de que necessitamos para a cura de nossas consciências manchadas por nossas mazelas morais.

Pensemos nisso! Não deixemos para amanhã!

REDAÇÃO DO MOMENTO ESPÍRITA



Academia de Letras e Artes de Pato Branco ALAP

LIVROS NA JANELA

Lev Schevchenko colocou livros na janela,
Na capital Kiev, em sua residência,
Símbolo da gloriosa resistência
Do seu povo ucraniano que enfrenta a procela.

Seus livros atuam como uma sentinela,
Comprovando sua forte resiliência,
Confrontando a ignorância da prepotência,
Que ataca com bombas a sua cidadela.

Os livros nasceram para criar cultura,
Expandir horizontes para a criação,
Ser o marco do futuro a uma nova Terra.

Hoje protege a casa de uma desventura!
Homens de bem acabarão com a aventura,
E os livros serão relidos depois da guerra.

LUIZ MARINI, CADEIRA 36 (PATRONO JULIO PAGNOCELLI)

Contato: neribocchese@bol.com.br
Pato Branco - PR | CEP 85.505-183

Comissão de Editoração da ALAP | Apoio: DIÁRIO DO SUDOESTE
Visite nosso site: www.alap.org.br

FOTO DO DIA



RODINEI SANTOS/PMPB

Depois de vários dias de calor intenso, dessa vez a chuva deu as caras de verdade em Pato Branco, e o resultado foi, além de uma queda na temperatura, essa paisagem lindamente registrada pelas lentes do fotógrafo Rodinei Santos.

ARTIGO

ICMS nas farmácias: o ultimato!

Ailton Salomé Dutra

O tema não é novo, mas por afetar diretamente centenas de empresas e, por conseguinte, milhares de consumidores de medicamentos, creio que seja do interesse atualizar a situação aos interessados, notadamente aos proprietários de farmácias no estado do Paraná.

Relembrando rapidamente, no transcorrer de 2020 o fisco orientou as farmácias no sentido de autorregular o débito do ICMS por aquisições de medicamentos cujo imposto por substituição tributária (aquela parcela que a empresa paga ao estado antes mesmo de ter vendido o produto) não foi recolhida, em função do recebimento destes produtos a título de bonificações, estes que são recebimentos teoricamente sem custo, posto que os fornecedores cobram o valor de 100 unidades, por exemplo, e te entregam 120.

A exigência foi prorrogada para até 31 de dezembro de 2021 com a edição de uma Lei Complementar (LC 239/2021) que previa a possibilidade de parcelar em até 60 vezes e sem a imposição de multas, mas, com a demora em votar a referida norma, a qual foi publicada somente em 14/12/2021, foi editado o Convênio ICMS nº 212/2021 (editado pelo Conselho Nacional de Política Fazendária – Confaz) autorizou a prorrogação do prazo para até 31/03/2021.

Mas, com devido respeito e admiração que tenho à casa em que laborei por mais de 30 anos, não posso concordar com alguns atos que estão sendo praticados pelo fisco em relação a estes débitos.

Como já comentamos em artigos anteriores, não vou adentrar na temática de ser ou não legal a cobrança do ICMS por substituição tributária em sua essência, mas pontualmente à situação em voga, tenho sim alguns questionamentos, sendo que alguns destes já havíamos exposto em uma entre-

vista à editora deste diário, junto a edição de 14/08/2020 (“Receita Estadual intima quatro mil farmácias a recolher ICMS devido por outros”).

De pronto, o STJ já julgou por diversas vezes que as bonificações são consideradas como descontos incondicionais, logo, afastando qualquer tributação do ICMS sobre estes valores. É fato que o Tema Repetitivo 144 do STJ delimitou o julgado afirmando que “não se trata de incidência de IPI ou de mercadoria dada em bonificação no regime de substituição tributária”, mas o tema não foi definitivamente concluído em função de outros julgados diversos desta diretriz.

Em segundo, a LC 239/2021, em seu artigo 3º, determinou que os cálculos da substituição tributária, nestes casos específicos das farmácias, deveria ser feito com base nos valores dos medicamentos estipulados com base na tabela dos “Preços Médios Ponderados ao Consumidor Final – PMPF”, índice este que já aduzíamos na reportagem anteriormente citada de que seria o mais correto e não pelo “Preço Máximo ao Consumidor-PMC” como estava constante na primeira apresentação dos débitos aos contribuintes, no que a LC 239/2021 fez efetuar o ajuste reclamado.

Agora, em novas intimações de autorregularizações aos mesmos contribuintes, o fisco efetua a exigência tributária sob o mesmo fundamento legal, mas adotando a mensuração da base de cálculo para a substituição tributária aquela apurada pelo PMPF, além de estar excluindo daquelas primeiras todos os documentos que indicam fatos geradores ocorridos há mais de cinco anos (decadência tributária) o que pode apontar nas novas intimações uma redução na quantidade de notas fiscais e de valores, comparando a primeira intimação com esta última.

Mas, mesmo havendo o ajuste pelo

PMPF, o fisco, ao meu singelo modo de ver, cometeu certas falhas. A primeira apontou como a não abertura de prazo para se questionar os valores lançados, de forma total ou parcial, quando na mesma intimação menciona que não serão aceitas justificativas para as operações indicadas, aceitando-se apenas o pagamento integral ou o parcelamento, devido ao “caráter excepcional da Lei Complementar nº 239/2021. Confesso que é a primeira vez que vejo a possibilidade de se manifestar administrativamente por um “caráter excepcional” de uma lei não derruída formalmente. E que não se diga que esta oportunidade poderá ser feita em procedimento inicial de autuação fiscal, a dita defesa prévia, pois aqui se trata de instrumento diverso, mas que não dispensa um contraponto da solicitação fiscal.

Noutro compasso, a mensuração da base de cálculo do imposto pelo PMPF, conforme a LC, deriva da pesquisa de preços médios efetivamente praticados em determinado período, conforme exigido pela Cláusula vigésima quarta do Convênio ICMS 142/2018 e do qual o Paraná é signatário. Ainda, por este mesmo convênio, exige-se a participação de entidades representativas do setor, devendo nesta pesquisa ser identificadas as características das mercadorias, preço de venda final no estabelecimento varejista e outros dados necessários à particularidade da mercadoria. Dentre várias outras medidas de controle da fidelidade destes preços, ainda é exigido que a lista final seja apresentada aos representantes do setor, abrindo-se prazo para manifestações. Então, indago, aonde está esta listagem? A qual entidade representativa foi apresentada? Isso não consta na intimação realizada, lembrando, sem ser dada nenhuma condição de ser repelida.

Estes preços são os que foram praticados em data pretérita, mas não se tem notícia de que se foi utilizada uma tabela já elaborada naquele tempo ou se foi pesquisada atual com base em dados históricos, mas em ambas as situações a validade dela deve obedecer aos ditames deste convênio, ou seja, deve apresentar elementos da pesquisa e o resultado final ser posto sob o crivo dos interessados, aberto prazo de manifestação e, somente após, ser utilizada para o fim de determinação de base de cálculo do ICMS por substituição tributária.

Estas são apenas algumas considerações sobre o tema, não pretendo este artigo ser a manifestação final e não estando o tema esgotado. O prazo para pagamento está próximo e não creio muito que o fisco faça nova postergação, ainda que possa sofrer pressões pelo setor, pois a última data está contida em convênio e um pedido de postergação passaria por diversos outros trâmites, cujo prazo para análise seria um pouco longo. A solução se é devido ou não na parte legal e mesmo se há correção dos valores, são temas a serem analisados coletivamente, quanto a primeira questão e individualmente quanto a segunda, devendo o interessado se instruir tecnicamente com seus contadores e/ou advogados de forma pontual.

Por fim, cabe ressaltar que esta autorregularização e a LC 239/2021 encampam fatos geradores ocorridos até 31/05/2020 e que se houver operações posteriores a esta data, o fisco certamente irá no futuro exigir o tributo, mas sem as benesses desta LC. Atenção então a estes débitos!

Advogado tributarista e empresarial – bacharel em Ciências Contábeis

DIÁRIO DO SUDOESTE

Presidente: Delise Guarienti Almeida
Diretor Geral: André Guarienti Almeida
Gerente Geral: Edegar L. Del Sent
Gerente Comercial: Marlene Raiher Charavara
Editora-chefe: Marcilei Rossi
Editora de Suplementos: Mariana Salles

Geral: diario@diariosudoeste.com.br
Redação: redacao@diariosudoeste.com.br
Publicações legais: editais@diariosudoeste.com.br
Classificados: classificados@diariosudoeste.com.br
Comercial: comercial@diariosudoeste.com.br
Circulação: circulacao@diariosudoeste.com.br

Propriedade de Editora Juriti Ltda.
CNPJ 80.192.081/0001-08 - Fundada em 19/03/1986

Jornalismo: 46 99114-4400

Social: 46 99110-7053

Circulação: 46 99102-4147

Administração, Redação e Oficinas
Rua Caramuru, 1267 - CEP 85.501-356 - Pato Branco - PR

PABX (46) 3220-2066
www.grupodiario.com.br

www.diariosudoeste.com.br/assine

ASSINATURAS	Semestral (6 meses)	Anual (12 meses)	Bianual (24 meses)	Online
A vista	R\$ 215,00	R\$ 396,00	R\$ 746,00	R\$ 178,80 (Anual)
Parcelas 3x (30/60/90 dias)	R\$ 85,00	R\$ 140,00	R\$ 265,00	R\$ 89,40 (Semestral)

Nota: Artigos publicados e identificados não traduzem, necessariamente, a opinião deste jornal e são de inteira responsabilidade de seus autores.

PLANTÃO

Forças policiais tiraram de circulação mais de 272 toneladas de drogas em 2021

Preso com crack

A equipe da Rotam recebeu denúncia pelo telefone 181, quinta-feira, sobre tráfico de drogas em uma residência no bairro Fortunato, em Palmas. Os policiais foram até o local e abordaram um homem, de 35 anos. Já durante busca domiciliar foram encontradas 38 pedras de crack, que pesaram 4,7 gramas. O homem foi preso por tráfico de droga e encaminhado, juntamente com o entorpecente, à Delegacia da Polícia Civil para as devidas providências.

Apreensão de arma

A Polícia Militar recebeu informações, no fim da tarde de quinta-feira, que dois homens estariam transitando pelo bairro Sudoeste, em Pato Branco, com uma arma e teriam entrado em uma residência. A equipe da Rotam foi até o local e encontrou uma espingarda de pressão modificada para calibre 22 e um estojo do mesmo calibre deflagrado. Um adolescente foi detido e encaminhado, juntamente com a arma, para os procedimentos cabíveis sobre o fato.

Furto de veículo

Um homem esteve nesta semana no Pelotão da Polícia Militar de Barracão para registrar o furto de um Vectra vermelho, placas de Curitiba. Ele relatou aos policiais que deixou o carro no estacionamento de um mercado, que fica às margens da BR-163 e quando foi buscar na quinta-feira constatou o furto. Equipes policiais realizaram buscas, mas o veículo não foi localizado.

PF combate fraude

A Polícia Federal, com apoio do Ministério do Trabalho e Previdência - MTP, deflagrou na sexta-feira (11) a Operação Táquions, cujo objetivo é desmantelar uma organização criminosa que lesava o INSS utilizando documentos forjados para obter benefícios fraudulentos. Cerca de 28 policiais federais e cinco servidores do MTP cumpriram sete mandados de busca e apreensão, todos na cidade de Londrina, em residências e escritórios de contabilidade vinculados aos principais integrantes do grupo criminoso. Durante as investigações, verificou-se que o grupo criminoso atuava há mais de uma década e os prejuízos estimados até o momento seriam de mais de R\$ 17 milhões com benefícios obtidos fraudulentamente. Os investigados responderão pelos crimes de estelionato qualificado e formação de organização criminosa, cujas penas máximas somadas atingem 14 anos de reclusão.

A Secretaria de Estado da Segurança Pública (SESP) divulgou nesta quinta-feira (10) o relatório de apreensão de drogas em 2021 no Paraná. No ano passado, mais de 272 toneladas foram tiradas de circulação no Estado, a maioria maconha. Em 2020 haviam sido 289 toneladas. As drogas apreendidas são resultado das diversas operações de combate ao tráfico desencadeadas no ano, aliadas a planejamento, inteligência e investigação, além de ações de patrulhamento e fiscalização pelas forças policiais. "A apreensão de drogas é muito importante tanto para o Paraná quanto para outros estados, visto que fazemos fronteira com outros países. Por isso, combatemos o tráfico de drogas desde os pequenos pontos de distribuição até as principais rotas", disse o secretário de Estado da Segurança Pública, Romulo Marinho Soares.

A diminuição nas apreensões entre os dois anos leva em consideração a queda de 10% na retirada de maconha das ruas (257,5 toneladas em 2021 e 283,5 toneladas em 2020). Mesmo assim, a maconha representa 98% das apreensões das forças policiais do Paraná.

O recolhimento de cocaína também diminuiu, na casa de 24%. Em 2021, 3,37 toneladas da droga foram apreendidas, enquanto no ano anterior a quantidade foi de 4,2 toneladas. O relatório aponta ainda aumento no crack recolhido em 2021 - 1,39 toneladas da droga, 20,8% a mais que no ano anterior (1,15 tonelada).

As cidades onde mais foram



As drogas apreendidas são resultado das diversas operações de combate ao tráfico

apreendidos materiais ilícitos estão nas regiões Oeste e Noroeste do Paraná. Apenas em Foz do Iguaçu, foram apreendidas 30 toneladas de maconha em 2021, 6,6 toneladas a mais que em 2020. A segunda cidade onde mais houve apreensão de maconha foi Toledo, com 20,3 toneladas em 2021, número que também cresceu se comparado a 2020 (17,3 toneladas). Apesar da quantidade de maconha apreendida em Cascavel ter diminuído 12,96%, apenas no último ano 16,8 toneladas de maconha foram recuperadas na cidade.

A região Oeste também entrou para o histórico de apreensões do Paraná. Em janeiro de 2021 foi feita a maior já registrada pelo Batalhão de Polícia de Fronteira (BPFron). Um depósito com 12,7 toneladas

de maconha foi desmantelado pelos policiais e cinco pessoas acabaram presas em Toledo. Com esta apreensão, o prejuízo estimado causado ao narcotráfico foi de aproximadamente R\$ 13 milhões.

Sintéticas

Muito encontradas em baladas, raves e festas, no Paraná, a apreensão de drogas sintéticas aumentou em 8,5% em 2021 (96.156 unidades, contra 88.544 em 2020). Destas, a apreensão de ecstasy quase dobrou fazendo a mesma comparação (em 2021 foram 71.573 unidades e em 2020 43.449 unidades). Já a recuperação de LSD, nome popular para a dietilamida do ácido lisérgico, caiu 45% (24.583 pontos em 2021 e 45.095 em 2020).

No mês de agosto de 2021, a

Polícia Civil do Paraná apreendeu 12,5 mil comprimidos de ecstasy de uma só vez em Maringá, no Noroeste do Estado, e prendeu um homem. A investigação que levou à apreensão deste montante iniciou-se após a apreensão de outras 5 mil unidades da mesma droga em um posto dos Correios de Londrina, que tinham uma localização específica que levava ao remetente. Em posse do endereço, a equipe policial seguiu até o local citado e conseguiu prender o homem com as mais de 12 mil unidades.

Capital

Curitiba manteve-se como a cidade onde mais foram apreendidos pontos de LSD no Paraná, com 4.295 unidades em 2021, 84% a menos do que a quantidade apreendida em 2020 (28.203 unidades). Capital também foi a segunda cidade em relação a apreensão de comprimidos de ecstasy em 2021 (15.125 unidades), ficando atrás de Maringá, onde foram apreendidos mais de 27,5 mil comprimidos. Em 2020, foram retirados de circulação 22.935 comprimidos de ecstasy em Curitiba e 2.550 em Maringá.

Do total de maconha apreendida no Estado em 2021 pelas forças policiais, 5,2 toneladas foram na Capital. Em contrapartida, a quantidade de crack recolhida mais que dobrou, passando para 189,6 quilos em 2021, 103 quilos a mais que no ano anterior. Também houve um aumento de 58% na apreensão de cocaína, 209,3 quilos em 2021 contra 132,2 quilos em 2020. (AEN)

Homens são assaltados após negociarem moto pelo Facebook

Dois moradores de São José do Cedro (SC) foram assaltados quinta-feira, em Barracão, onde estiveram para comprar uma moto Honda/Titan 2005, que foi negociada pelo Facebook.

Eles foram surpreendidos por dois homens armados com um re-

vólver e uma espingarda ao chegarem no bairro Industrial, local marcado para a conclusão do negócio.

As vítimas foram até o Pelotão da Polícia Militar para registrar o Boletim de Ocorrência, onde relataram terem negociado

a moto via Facebook pelo perfil "Paulo Pedro", pelo valor de R\$ 2.500,00. Eles marcaram o encontro com o vendedor no bairro Industrial, em Barracão, onde foram assaltados por dois homens armados, que levaram R\$ 2.500,00, um celular e um Celta,

cor preta.

Segundo as vítimas, os bandidos fugiram com o Celta em direção a linha Três Passos. Eles disseram que iriam abandonar o veículo. Equipes policiais realizaram buscas, mas não conseguiram localizar os assaltantes. (AB)

Contrabandista salta de caminhão em movimento

A Polícia Rodoviária Federal (PRF) apreendeu, na manhã de sexta-feira (11), em Quarto Centenário (PR), um caminhão-baú furtado e carregado 350 mil maços de cigarros de origem paraguaia.

O condutor desobedeceu a ordem de parada fugindo por cerca de 13 quilômetros, quando então abandonou o caminhão em movimento e correu em meio a mata. A equipe conseguiu controlar o veículo e logo em seguida fez buscas até localizar o motorista que foi detido.

O caminhão estava carregado com aproximadamente 350 mil maços de cigarros, avaliados em R\$ 1,75 milhão. Também possuía placas clonadas e ocorrência de furto registrada no município de Marau (RS).

O motorista foi preso em flagrante e encaminhado à Polícia Federal de Cascavel, devendo responder pelos crimes de contrabando, receptação, desobediência e condução perigosa. (Agência PRF)

Pato Basquete vence o Mogi das Cruzes em partida pelo NBB



Com 19 pontos, Augusto foi o maior pontuador do Pato Basquete

Aline Vezoli

redacao@diariosudoeste.com.br

Na sexta-feira (11), o Pato Basquete enfrentou e venceu o Mogi das Cruzes Basquete, em jogo realizado no Ginásio do Sesi, em Pato Branco. As duas equipes disputam vaga nos playoffs do Novo Basquete Brasil (NBB) 2021/2022. O Pato Basquete, comandado por Dedé Barbosa venceu a disputa por

79x70, em um jogo em casa, com arquibancadas cheias e bom aproveitamento das oportunidades em quadra.

Durante o primeiro período, o jogo se manteve equilibrado, com o Pato Basquete fechando o período com 18 pontos, enquanto o time de Mogi das Cruzes fez 12 pontos.

Durante o segundo período, o Pato Basquete continuou com o excelente jogo,

onde distribuiu a bola entre todos os jogadores e manteve uma partida consciente. A atuação da equipe garantiu importantes pontos para o time, fechando o placar em 22x16 ao término do primeiro tempo.

Após a pausa do primeiro tempo, a equipe paulista, que estava pecando na defesa durante os dois primeiros períodos, mudou estratégias e voltou para o terceiro período

com mais confiança e agilidade. O placar do período foi de 19 para o Pato Basquete e 28 para o Mogi das Cruzes.

Mesmo iniciando o quarto período com pontuação aproximada do Pato Basquete, com placar de 59x56 para o time da casa, o Mogi das Cruzes não conseguiu o empate e o placar continuou se distanciando. No último período, o Pato Basquete marcou 20 pontos e o Mogi das Cru-

zes marcou 14 pontos.

Com o resultado das partidas da sexta-feira, o Pato Basquete subiu um lugar na classificação e agora está em 9º na tabela, com 40,7% de aproveitamento. Enquanto que o Mogi caiu para 15º com 29,6% de aproveitamento.

A próxima partida do Pato Basquete será em 23 de março, quando recebe o São Paulo.

Inter enfrenta o Guarany-RS

Em busca da terceira vitória seguida no Campeonato Gaúcho, o Colorado vai a Bagé para enfrentar o Guarany-RS. O duelo será neste sábado (12), às 16h30, no estádio Estrela D'Alva, pela última rodada da primeira fase. Já classificado para as semifinais da competição, o Inter mira subir na tabela e fechar com mais três pontos a fase de grupos.

A preparação para o confronto foi encerrada na sexta-feira (11/3), no CT Parque Gigante. O treinador Alexander Medina comandou atividades técnicas e táticas com o grupo colorado, ajustando detalhes do time que entrará em campo no interior gaúcho. O comandante não poderá contar com Taison e Wesley Moraes, suspensos pelo terceiro cartão amarelo. Além deles, Moisés, com uma lesão no joelho, também fica de fora.

O Colorado vem de duas vitórias consecutivas contra Aimoré e Grêmio, somando 18 pontos na tabela de classificação e ocupando o terceiro lugar. (Assessoria)

Pato Futsal enfrentará o Juventude do Mato Grosso do Sul na Copa do Brasil

Marcilei Rossi

marcilei@diariosudoeste.com.br

A 6ª edição da Copa do Brasil de Futsal terá 30 equipes. A competição, iniciada em 2017, reúne os campeões das copas regionais, mas também equipes convidadas, como neste ano o Pato foi por ser bicampeão da Liga Nacional de Futsal (LNF).

Na sexta-feira (11), no sorteio foi realizado pela Confederação Brasileira de Futebol de Salão (CBFS), o Pato conheceu seu adversário, o Juventude de Dourados, no Mato Grosso do Sul.

Também ficou definido que a primeira partida entre as equipes será disputada em Pato Branco e o jogo de volta em Dourados. Contudo, sem data definida. Ao certo, sabe-se que a intenção é de que a competição inicie em abril.

Esta é a segunda vez que o Pato participa da Copa do Brasil, a primeira foi em 2019. Na ocasião o Pato até chegou a vencer o Constelação (RR), contudo, a escalação irregular do ala Vilian, acabou em julgamento no Supremo Tribunal de Justiça Desportiva do Futebol de Salão (STJDFS), e desclassificou o Pato.

Iniciam os Campeonatos Intercapelas

Como uma forma de fortalecer a prática esportiva no município e a integração entre as comunidades, a Prefeitura de Pato Branco está organizando diversas competições para este ano. Duas iniciam já estão iniciando, o Campeonato Intercapelas de Futebol Suíço e o Municipal de Bocha em equipes.

"Programamos um calendário amplo, que contempla diversas modalidades esportivas praticadas pelos pato-branquenses, atendendo todos os públicos", salientou o secretário municipal de Esporte e Lazer, Alexandre Zoche. "Neste sábado, dia 12, inicia o Intercapelas, com quatro jogos, e na terça-feira, dia 15, o Municipal de Bocha, com três partidas", informou.

São dez equipes, divididas em dois grupos, participando do Municipal de Bocha. Já

no Intercapelas de Futebol Suíço, são nove equipes, também divididas em dois grupos.

Jogos dos Trabalhadores

Estão abertas as inscrições para os Jogos dos Trabalhadores, nas modalidades de atletismo, badminton, basquetebol, basquete trio, beach tennis, bocha duplas, bolão duplas, cacheta, dominó duplas, futebol de campo, futebol sintético, futsal, handebol, natação, sinuca, tênis de campo, tênis de mesa, tranca, truco, voleibol, vôlei de praia e xadrez.

Os interessados podem se inscrever até o dia 23 de março, diretamente na Secretaria Municipal de Esporte e Lazer, no Largo da Liberdade, ou pelo e-mail esporte@pato-branco.pr.gov.br. (Assessoria)

DRIBLE.
Com confiança, invista na ousadia e dê crédito à superação.

ESCOLHA
COOPERAR

#vemjuntojogar **CRESOL**

Furacão joga em Londrina

As jogadas de bola parada compõem um dos momentos mais tensos de um jogo de futebol. E não poderia ser diferente, já que se estima que cerca de 30% dos gols que ocorrem no esporte saem a partir desse tipo de ocasião. Então ensaiar é imprescindível.

Foi o que trabalhou a equipe de Aspirantes do Athletico Paranaense na sexta-feira (11), no CAT Caju. Penúltima atividade do jovem time rubro-negro antes de enfrentar o Londrina, pelo jogo de ida das quartas de final do Campeonato Estadual. A partida começa às 11h da manhã deste domingo (13), no Estádio do Café, em Londrina. Quem vencer larga em vantagem na busca pela vaga à semifinal do Paranaense 2022.

O primeiro compromisso foi em um dos auditórios do CAT Caju, em que atletas e membros da comissão técnica realizaram uma reunião pré-jogo. Momento de estudar um pouco mais sobre as características do adversário e da estratégia athleticana para o jogo. Os exercícios práticos no campo começaram às 9h30. E em torno de uma hora e meia, o time trabalhou jogadas de bola parada ofensivas e defensivas.

Neste sábado (12) pela manhã, o jovem time athleticano faz um último treino. A movimentação ocorre no Centro de Treinamento da SM Sports, em Londrina.

Equipe principal

A equipe principal do Athletico Paranaense continua a trabalhar a fundo o condicionamento físico, técnico e tático ideal do time para os desafios que vêm pela frente.

Na sexta-feira (11), o time rubro-negro trabalhou no CAT Caju. E novamente valorizou bastante o expediente para automatizar o elenco quanto às estratégias de jogo que vai precisar utilizar em competições como a Libertadores, o Campeonato Brasileiro e a Copa do Brasil, no início de abril.

O grupo treinou a recuperação e a manutenção da posse de bola em situações do jogo ofensivo e defensivo. Em seguida, a comissão técnica orientou os atletas em um jogo disputado em espaço reduzido.

A programação de treinos continua na manhã deste sábado (12), quando o time retoma os exercícios em um dia de atividade que está previsto para o Estádio Joaquim Américo. (Assessoria)

Tite convoca seleção para reta final das Eliminatórias



LUCAS FIGUEIREDO/CBF

Tite chamou 25 jogadores para os confrontos contra Chile e Bolívia

O técnico Tite convocou, na sexta-feira (11), a seleção brasileira para as últimas rodadas das Eliminatórias Sul-Americanas para a Copa do Mundo do Catar. Os jogos serão contra Chile e Bolívia. O atacante Gabriel Martinelli, do Arsenal (Inglaterra), é a principal novidade da lista, que reúne 25 jogadores.

O jovem de 20 anos, revelado pelo Ituano e vendido ao futebol inglês em 2018, pelo equivalente a R\$ 30 milhões, foi chamado pela primeira vez à seleção principal. No ano passado, ele foi campeão olímpico nos Jogos de Tóquio (Japão). O atacante foi eleito o melhor jogador do Arsenal nos dois últimos meses, em prêmio decidido por meio de enquete no site oficial do clube. O brasileiro foi titular em oito dos nove jogos da

equipe em 2022.

Além de Martinelli, a convocação tem cinco caras novas em relação à de janeiro, para os jogos com Equador e Paraguai. Retornam os laterais Danilo e Guilherme Arana, o meia Arthur (que não era chamado há mais de um ano) e os atacantes Richarlison e Neymar. Este último perdeu as primeiras partidas do ano devido a uma lesão no tornozelo esquerdo. Os laterais Emerson Royal e Alex Sandro, o volante Gerson, o meia Everton Ribeiro e os atacantes Gabriel Jesus, Gabriel Barbosa e Matheus Cunha são as ausências na comparação com a lista anterior.

O duelo contra os chilenos será no Maracanã, no Rio de Janeiro, às 20h30 (horário de Brasília) do próximo dia 24 de março. Cinco dias depois, no mesmo

horário, os brasileiros visitam os bolivianos no estádio Hernando Siles, na capital La Paz.

Invicto, o Brasil lidera as Eliminatórias sul-americanas com 39 pontos, quatro à frente da Argentina, segunda colocada. As duas seleções, inclusive, ainda precisam fazer o segundo jogo entre elas, que teve de

ser suspenso, em setembro do ano passado, após agentes da Agência Nacional de Vigilância Sanitária (Anvisa) interromperem a partida na Neo Química Arena, em São Paulo. Como não terá impacto na situação das equipes, que estão classificadas para a Copa, o confronto deve ocorrer em junho. (Agência Brasil)

Convocados

Goleiros: Alisson (Liverpool-ING), Ederson (Manchester City-ING) e Weverton (Palmeiras).

Laterais: Dani Alves (Barcelona-ESP), Danilo (Juventus-ITA), Alex Telles (Manchester United-ING) e Guilherme Arana (Atlético-MG).

Zagueiros: Eder Militão (Real Madrid-ESP), Gabriel Magalhães (Arsenal-ING), Marquinhos (Paris Saint-Germain-FRA) e Thiago Silva (Chelsea-ING).

Meias: Arthur (Juventus-ITA), Bruno Guimarães (Newcastle United-ING), Casemiro (Real Madrid-ESP), Fabinho (Liverpool-ING), Fred (Manchester United-ING), Lucas Paquetá (Lyon-FRA) e Phillipe Coutinho (Aston Villa-ING).

Atacantes: Antony (Ajax-HOL), Gabriel Martinelli (Arsenal-ING), Neymar (Paris Saint-Germain-FRA), Raphinha (Leeds United-ING), Richarlison (Everton-ING), Rodrygo e Vinícius Júnior (ambos Real Madrid-ESP).

Palmeiras tem mais um clássico

O Palmeiras se reapresentou na sexta-feira (11), na Academia de Futebol, após a vitória no clássico contra o São Paulo, por 1 a 0, no Morumbi, pelo Campeonato Paulista. Em meio a uma sequência de clássicos no torneio, o time alviverde iniciou a preparação para enfrentar o Santos, neste domingo (13), às 18h30, no Allianz Parque, pela 11ª rodada do estadual.

Os jogadores que atuaram por mais de 45 minutos permaneceram na parte interna do centro de excelência para trabalhos regenerativos. Os demais atletas, incluindo Jailson, Atuesta, Navarro, Veron e Breno Lopes, que entram no segundo tempo do Choque-Rei, foram a campo para um treino coletivo com a presença de diversos

atletas do Sub-20.

Ao final do treino, Abel Ferreira e sua comissão técnica comandaram ainda trabalhos específicos para alguns jogadores.

Gabriel Menino, em transição física, e Patrick de Paula, em recuperação de entorse no tornozelo esquerdo, foram a campo para atividades supervisionadas por membros do Núcleo de Saúde e Performance. Luan, com lesão na coxa esquerda, segue em tratamento.

O Verdão volta a treinar neste sábado (12), às 16h, na Academia de Futebol. Único invicto no Paulista, o Palmeiras tem a melhor campanha e a melhor defesa do torneio com somente um gol sofrido em nove jogos. Garantido com antecipação nas quartas de

final, o clube lidera o Grupo C da primeira fase com 23 pontos, seguido por Miras-

sol (17 pontos), Ituano (15 pontos) e Botafogo-SP (15 pontos). (Assessoria)

Santos

Principal contratação da temporada e vestindo a camisa 10 do Rei Pelé, Ricardo Goulart vem correspondendo às expectativas da torcida do Santos FC dentro de campo. O meia-atacante é o artilheiro da equipe no ano ao lado de Marcos Leonardo, com três gols, e o melhor passador ao lado de Lucas Pires, com duas assistências.

Decisivo na classificação do Peixe na Copa do Brasil diante do Fluminense-PI, na última terça-feira (8), em Teresina, Goulart comemorou o bom momento e sonha com a 'Lei do Ex' no clássico contra o Palmeiras.

"Sim (sonhar com a lei do ex). Respeito o Palmeiras, mas hoje estou vestindo a camisa do Santos FC e vou fazer o meu máximo aqui para conseguir essa vitória. Venho me adaptando todos os dias. Fiquei um bom tempo no exterior e voltar no ritmo do futebol brasileiro requer um planejamento. Fiz isso no começo e também me preparei bem nas férias. Calendário aqui é muito grande, com volume de jogos alto e pouco descanso. Mas estou preparado e agora é dar sequência no trabalho para fazer um bom ano", afirmou.

Festival do Pastel
Missão SOS Vida Nova

11 E 12
MARÇO
PAVILHÃO
SÃO PEDRO

R\$ 5,00
unidade

11/03 - 14h às 21h
12/03 - 7h30 às 21h

Informações e Pedidos
9 9119-6933

CARNE - QUEIJO
PIZZA - CHOCOLATE

Missão SOS Vida Nova 20 Anos

Classificados

imóveis | veículos | empregos | indústria | animais | produtos e serviços



COMPRA VENDE CONSTROI

46 2604-0888 - 99113-0460 - WWW.ALIELTONIAL.COM.BR



VENDE

TERRENO COM 302,5m² TOTALMENTE PLAINO NO NÍVEL DA RUA, COM TERRAPLANAGEM, PRONTO PARA CONSTRUIR, PRÓXIMO AO AEROPORTO PATO BRANCO.

VALOR R\$ 97.000,00 - ACEITA VEÍCULO COMO PARTE DE PAGAMENTO E NO A VISTA DESCONTO ESPECIAL.

e-mail: alieltonialobras@hotmail.com • www.alieltonial.com.br
Atendendo na Rua Guarani, 771 - Centro - Pato Branco - PR



ALUGA



VOCÊ QUE QUER UM LOCAL PARA DESCANSAR E PASSAR MOMENTOS AGRADÁVEIS EM FAMÍLIA? CURTIR A NATUREZA HÁ POUCOS QUILOMETROS DO CENTRO DA CIDADE? Linda chácara para locação há 15 minutos do Centro de Pato Branco - Próximo ao Clube de Tiro. Casa com suite + 02 quartos, ampla sala dois ambientes, cozinha, área de serviço, varanda com churrasqueira. Aquecimento solar e água de fonte. Horta e pomar produzindo, 02 açudes e potreiro, casa das ovelhas, toda cercada. Área da Casa com porão: 260,00 m². Área do terreno: 10.000,00 m². Asfalto até entrada do clube de tiro e mais 2.000,00 metros de calçamento / chão. Valor da Locação R\$ 2.950,00

PLANTÃO DE VENDAS:

- ☎ 46 99911-6662 > Priscila
- ☎ 46 99138-4461 > Daiane
- ☎ 46 99942-4701 > Danyella

CRECI 15779

3225.8800
RUA CARAMURU, 383. www.solar.imb.br

VENDE

APARTAMENTO



Apartamento alto padrão, excelente localização! Com 04 suítes, escritório, 03 salas, espaço gourmet, ampla sacada, 02 vagas de garagem. Aceita como parte do pagamento imóveis de menor valor.

ALUGA

APARTAMENTO



ED. MONTE DAS OLIVEIRAS. Com 75m² de área útil. Possui 02 quartos sendo 01 suite, sala, cozinha, 02 banheiros e 01 vaga de garagem. Rua Caramuru, N° 596, Bairro Centro, Pato Branco-PR. VALOR: R\$1.500,00 mais taxas.



CONJUNTO COMERCIAL

141m² Salas amplas
Banheiros - Elevador
Frente para Hospital Policlínica
Pato Branco
Rua Pedro R. de Mello, 396
Oportunidade de Investimento



DE R\$ 430.000,00
POR R\$ 397.000,00

46 3225-3085 | 46 98404 0568 | 99105 3085 | 98419 2126
moretti.imb.br | imobiliariamoretti

www.ciroimoveispb.com.br

CRECI J6077

Ciro Imóveis

APARTAMENTO FINAL 03 NO RESIDENCIAL CARMENÊRE, CENTRO

01 SUÍTE + 01 DORMITÓRIO, 01 BANHEIRO SOCIAL, 01 SALA DE TV / JANTAR, COZINHA, 01 LAVANDERIA, 01 SACADA COM CHURRASQUEIRA, 01 VAGA DE GARAGEM.

OFERTA ESPECIAL: DE R\$ 525.800,00 POR R\$ 500.000,00

VENDE

LOJA COMPLETA DE ROUPAS NO CENTRO DE PATO BRANCO-PR

- MODA FEMININA E INFANTIL
- INCLUI TAMBÉM MÓVEIS, MANEQUINS, DECORAÇÃO ESTOQUE, ETC...
- ESTUDA PROPOSTA PARA RECEBER VEÍCULO COMO PARTE DE PAGAMENTO.

VALOR: R\$ 150.000,00

VENDE

atendimento@ciroimoveispb.com.br
46 3025-3557, 46 99973-4188, 46 99971-4087
RUA IBIPORÃ, 735, SALA 02, CENTRO, PATO BRANCO/PR

apartamento aluga

Famex imobiliária aluga Apartamento Studio Semi mobiliado no Ed. Topázio na Rua Itabira. Apartamento composto por 01 quarto, 01 banheiro e 01 vaga de garagem, todo rebatimento em gesso, piso porcelanato nas áreas molhadas e laminado na sala e quartos e salão de festas mobiliado. Valor de locação: R\$ 1.300,00.

Famex imobiliária aluga apartamento no Ed. Topázio, localizado na Rua Itabira, no centro, com 01 quarto, 01 suíte. Apartamento possui infraestrutura para ar-condicionado, medidor individual de água, luz e gás, todo rebatido em gesso, piso porcelanato nas áreas molhadas e laminado na sala e quartos. Salão de festas mobiliado. Valor de locação: 1.600,00

Imobiliária Acacio Imóveis aluga apartamento semi-mobiliado 176,00 m² com 01 suíte e 03 quartos, 03 banheiros, área de serviço, sacada e uma garagem no Centro da cidade de Pato Branco-Pr. Valor R\$ 1.450,00 com IPTU incluso neste valor. Creci J-05566 Tratar: 46.3225.1777 - 99972.8380 www.acacioimoveispb.com.br

Alugo apto de 2 quartos no Centro, com sala, cozinha, 1 banheiro, sacada com churrasqueira e 1 vaga de garagem. Valor 750,00 livre de IPTU e taxa de LIXO. Condomínio em torno de 200,00. Tratar: 46-9 9910-3129

Apartamento Locação Edifício San Marino Rua Barão do Rio Branco Centro. 01 suíte, 02 dormitórios, sala, cozinha, Wc social, lavanderia, 02 sacadas

02 vagas de garagem por apartamento, Medidor de Água e Gás individual, sacada com churrasqueira e ponto de gás, plataforma de elevação para portadores necessidades especiais, salão de festas com playground, água quente em todos os ambientes, ponto de ar condicionado em três ambientes. Creci J-4.201. Tratar fone: 046 30251911 ou 99101-1743(Whatsapp)

Aluga-se apartamento com dois dormitórios, sala, cozinha, área de serviço e garagem no centro de Pato Branco R\$ 900,00 www.joaresbrasil.com.br Creci f 12.632. Fone (46) 999720112

Aluga-se Apto Edifício Monte Moriah com 02 quartos, sacada sala com dois ambientes, cozinha, área de serviço, garagem para 01 veículo. www.joaresbrasil.com.br Creci f 12.632. Fone (46) 999720112

apartamento vende

Ederson Imóveis vende apartamento mobiliado com 01 suíte com cama de casal e roupeiro, 01 quarto com cama de casal e roupeiro, sala de estar com painel, sofá e TV, sacada com churrasqueira, sala de jantar com mesa e cadeiras, cozinha sob medida com geladeira, cooktop e micro-ondas, lavanderia com móveis, secadora e máquina de lavar, 01 vaga de garagem individual. Centro. R\$ 320.000,00. CRECI/PR 06596-J. Agende uma visita e confira: (46) 3225-4150 / 99933-5074. Mais opções em: www.edersonimoveis.com.br

Imobiliária Acacio Imóveis vende apartamento semi-mobiliado

165,81 m² no Ed. Alamo na cidade de Mariópolis/PR, com uma suíte e 02 quartos, com duas garagens ao preço de R\$ 530.000,00 e com 04 garagens R\$ 560.000,00. Creci J-05566 Tratar: 46.3225.1777 - 99972.8380 www.acacioimoveispb.com.br

Vende-se apartamento no Ed. Alan Eber. Valor R\$ 230.000,00. Bairro Industrial, com área total de 123 m² 2 Quartos, 1 Wc, e demais dependências. Primeiro andar, tratar (46)98404-0568 Creci-Pr 1.530-J

Vende-Se Apartamento No Edifício Premium: 01 suíte com closet, mais 02 suítes, 01 lavabo, sala de tv, sala de jantar, cozinha, sacada com churrasqueira integrada, lavanderia, 02 vagas de garagem. Valor R\$1.100.000,00, Telefone: (46) 3025-3557 / Whatsapp (46) 99971-4087 / 9973-4188/ Email: atendimento@ciroimoveispb.com.br. Endereço: Rua Ibioporã n.º 735, Sala n.º 02, Centro, Pato Branco-PR

Vende-se Prédio no Bairro La Salle: São 08 unidades de apartamentos com 01 dormitório e 02 dormitórios. Rendimento mensal de aluguel: R\$ 5.000,00, excelente para investidor. Telefone: (46) 3025-3557 / Whatsapp (46) 99971-4087 / 9973-4188/ Email: atendimento@ciroimoveispb.com.br. Endereço: Rua Ibioporã n.º 735, Sala n.º 02, Centro, Pato Branco-PR

Para investir manter locado ou morar. Apartamento Ed. Ouro Preto Centro lado Unimed. Suíte mais dois quartos, garagem privativa, face Leste. Norte. Valor R\$ 565.000,00. Tratar 98404-0568 Creci-pr 1.530-J

Apartamento Res. Vivace B. Parque do Som Suíte mais um quarto, garagem privativa. Novo! Valor R\$ 255.000,00. Tratar (46)98404-0568 Creci 1.530-J.

Vendo apartamento ótimo para casa ou estudante com 60 m², próximo ao Teatro Municipal, no centro. Não possui garagem. Valor a negociar. Tratar no 46 991013174.

Vendo apartamento no Edifício Ana, localizado na Rua Aimoré esquina com Itabira. Com 3 dormitórios, sendo uma suíte completa mobiliada, banheiro com balcão, box em vidro temperado e grande banheira de hidromassagem. Mais dois dormitórios menores, e um banheiro social com balcão. Sala ampla com lareira, duas amplas sacadas sendo uma com churrasqueira e mobiliada. Cozinha e área de serviço também montadas com mobília, 2 vagas de garagem separadas, e depósito. Tratar (46) 9 9132-6238

barracão aluga

Aluga-se: Barracão Comercial, Rua Dr. João Juglair Junior, São Francisco. Área construída de 252,00m². Barracão, escritório, banheiro e copa. Será entregue com acesso por rua de calçamento (pedra irregular), com 5m de largura. Aluguel R\$ 3.780,00 + taxas. Ponto de referência ao imóvel: BR 158. Telefone: (46) 3025-3557 / Whatsapp (46) 99971-4087 / 9973-

4188 - E mail: atendimento@ciroimoveispb.com.br - Rua Ibioporã n.º 735, Sala n.º 02, Centro, Pato Branco-PR

casa vende

Ederson Imóveis vende sobrado com 02 quartos com sacada, banheiro, ambiente social, lavabo, cozinha sob medida, lavanderia. Terreno todo murado. Bairro São Francisco. R\$ 300.000,00. Financia. CRECI/PR 06596-J. Agende uma visita e confira: (46) 3225-4150 / 99933-5074. Mais opções em: www.edersonimoveis.com.br

Sobrado 144 m² Suíte e demais dependências. Estacionamento para 2 carros, salão de festas. Vista panorâmica do lago, Face Leste Oeste. Ótima posição solar. Rua Casemiro de Abreu. Valor R\$ 450.000,00. Tratar 98404-0568 Creci-pr 1.530-J

Casa Alvenaria bairro São Luiz. Valor R\$ 298.000,00 - Para investimento ou para morar. Imóvel já locado. Proximidades da Escola Mundo Encantado. 2 Quartos, demais cômodos. Metragem 66 m² terreno de 173 m² Rua Itapuã, próximo Av. das Torres. Tratar 984040568 Creci-Pr 1.530-J

Casa Alvenaria Bairro Planalto Loteamento Paulo Afonso. Valor R\$ 190.000,00, 93 m² Terreno 360 m², devidamente averbado. Três quartos, demais cômodos. Rua Dos Sabiás, 598. Tratar 984040568 Creci-Pr 1.530-J

Vendo casa de madeira no bairro São Vicente com 70 mts, contendo 3 quartos, cozinha e copa, sala, 2 banheiros sendo 1 deles suíte. Lote medindo 360 mts. Final de rua e ótima localização a 4 quadras da avenida Tupy. Valor R\$ 200.000,00. Tratar no 46 99913-1420

Vendo Casa em Alvenaria no Bairro Santa Terezinha, Sendo: Área Total: 190,00 m², Área Terreno: 450,00 m², 01 suíte com hidromassagem, 02 quartos, sala c/lareira e ar condicionado, cozinha, banheiro social, edícula, piscina c/aquecimento solar, sistema de água quente R\$ 600.000,00. Tratar Fone 47 99758-1976

Casa à venda na Vila Izabel com cozinha, sala conjugada, escritório, WC social, 01 suíte com closet, 01 quarto, garagem com churrasqueira, lavanderia, dispensa, com 150,00m² construído e 84,39m² averbado mais espaço para construir piscina, toda murada. Creci J-4.201. Tratar fone: 046 30251911 ou 99101-1743(Whatsapp). Valor sob consulta

Vende-se Sobrado no Bairro Jardim América: Rua Visconde De Nacar n.º 447. 01 suíte, mais 02 dormitórios, 01 banheiro social, mais 01 lavabo, sacada, sala de tv, cozinha, lavanderia, 01 vaga de garagem, edícula com lavabo e churrasqueira. Valor: R\$ 450.000,00. Telefone: (46) 3025-3557 / Whatsapp (46) 99971-4087 / 9973-4188/ Email: atendimento@ciroimoveispb.com.br. Endereço: Rua Ibioporã n.º 735, Sala n.º 02, Centro, Pato Branco-PR

Imobiliária Acacio Imóveis vende casa de madeira com banheiros em alvenaria 200,00 m², terreno de esquina 685,50 m² no Bairro Vila Isabel, cidade de Pato Branco-Pr. Valor R\$ 440.000,00. Creci J-05566 Tratar: 46.3225.1777 - 99972.8380 www.acacioimoveispb.com.br

Aliel Imóveis Imobiliária e Construtora - CRECI J 7640 - Vende casa no Bairro Anchieta, com 110m², terreno de 300m². Contendo 01 suíte com hidromassagem, mais 02 quartos, sala de estar e jantar, BWC, cozinha com móveis sob medida, lavanderia, garagem para 02 veículos, toda murada e com portão eletrônico. Valor: R\$ 350.000,00 - aceita permuta por apartamento no centro. Faça-nos uma visita na Rua Guarani, nº 771, Centro. Fones: (46) 2604-0888 OU (46) 99113-0460 WhatsApp. Acesse o nosso site: www.alieltonial.com.br

Aliel Imóveis Imobiliária e Construtora - CRECI J 7640 - Vende sobrado no Bairro São Francisco, com 78m² de área construída, 125m² terreno, com 02 quartos, sala de estar/jantar, BWC, lavabo, 02 sacadas. Valor: R\$ 320.000,00, analisa veículo como parte de pagamento. Faça-nos uma visita na Rua Guarani, nº 771, Centro. Fones: (46) 2604-0888 OU (46) 99113-0460 WhatsApp. Acesse o nosso site: www.alieltonial.com.br

Aliel Imóveis Imobiliária e Construtora - CRECI J 7640 - Vende sobrado novo no Bairro Cristo Rei, de esquina, área construída 100m², 01 suíte mais 02 quartos, BWC, lavabo, terreno 188m². Valor: R\$ 440.000,00 - Financia. Faça-nos uma visita na rua Guarani, nº 771, Centro. Fones: (46) 2604-0888 OU (46) 99113-0460 WhatsApp. Acesse o nosso site: www.alieltonial.com.br

Favero Corretores De Imóveis - Vende: Casa com ambiente confortável e com ótima localização. Possui 03 quartos, sala, cozinha, banheiro, lavanderia e garagem. Área total 360 M²; Área construída: 76 M². Endereço Rua Natal Mazzuco, 474, São Francisco, Pato Branco- PR.

Favero Corretores De Imóveis - Vende: Casa com ótima estrutura com 94,49 M² averbados mais 15 m² de área de serviço (sem averbação). Contendo 3 quartos sendo 1 com sacada, sala, cozinha, 2 banheiro, lavanderia e garagem com churrasqueira. Ótima localização, local calmo e seguro, toda murada com grades. Endereço: Rua Leduir Viganó, bairro São Luiz. Pato Branco- PR. Agende sua visita! Mais informações sobre valor (46) 99912 30 45 CRECI 11349 www.faveroimoveis.com.br

Favero Corretores De Imóveis - Vende: Casa localizada na Rua Nereu Ramos, Pato Branco. Casa Mista, com 03 quartos amplos, sendo 01 suíte, 02 salas, cozinha ampla, lavanderia, despensa, depósito, espaço externo com churrasqueira, 03 banheiros, garagem para 02 carros e demais espaços. Valor: R\$ Consultar / Terreno: Área total 293 M²; Área construída: 250 M². Agende sua visita! Mais informações sobre valor (46) 99912 30 45 CRECI 11349 www.faveroimoveis.com.br

Favero Corretores De Imóveis - Ven-

de: Casa no bairro Planalto, localizada na Rua Beija-Flor. Com 3 Dormitórios sendo 1 Suíte, Sala, Cozinha com Armários, Banheiro social; Lavanderia + Edícula com 1 Quarto e Garagem. Área total 200 M² // Área construída: 97 M²; Valor: R\$ 310.000,00/ Estuda proposta: veículo, terreno ou máquina agrícola. Agende sua visita! Mais informações sobre valor (46) 99912 30 45 CRECI 11349 www.faveroimoveis.com.br

Favero Corretores De Imóveis - Vende: Casa Localizada na Rua Cleve-lândia, nº 1323. Bairro Fraron, Pato Branco-PR. Com 2 quartos, sala com home, cozinha com armários e bancada, banheiro + Edícula com churrasqueira, 1 quarto, banheiro e lavanderia. Valor R\$ 330.000,00. Agende sua visita! Mais informações sobre valor (46) 99912 30 45 CRECI 11349 www.faveroimoveis.com.br

Favero Corretores De Imóveis - Vende: Casa Localizada na Rua João Gualberto Gaspar, 33, Bairro São Francisco, Pato Branco, Paraná. Com aproximadamente 125m². Sendo 53,55m² averbados. Terreno com 188,25m². Possui: Sala e cozinha com móveis sob medida, 01 quarto; 01 suíte com closet com armários, 01 banheiro social; Edícula com armários, churrasqueira, banheiro e depósito. Toda cercada, com grades e portão eletrônico, alarme e câmeras. Valor: R\$ 400.000,00

Rafa Negócios e Imobiliária - CRECI F - 15346 - Vende casa no Bairro São Francisco - Loteamento Vila Matilde - Rua Pioneiro Victório Lourenço Leonardi, com 69 m de área construída, 180 m de terreno, sala, cozinha, lavanderia, 2 quartos, banheiro, toda murada, garagem coberta, acima do nível da rua e acabamento de primeira. Valor: R\$ 230.000,00 - Financiável - aceita veículo como parte do pagamento. Faça-nos uma visita na Rua Marins Camargo, nº 41, esquina com a Guarani - Centro - Próximo ao IAP. Telefones para contato e Whats: (46) 99107 - 2121; (46) 98800 - 4620 ou (46) 3025 - 2121. Acesse o site da nossa empresa e confira outras oportunidades: www.rafaimoveis.com (REF - VEN887)

Rafa Negócios e Imobiliária - CRECI F - 15346 - Vende Sobrado usado no Bairro Pinheirinho - Rua Zacarias Goes de Vasconcelos, com 92 m de área construída, 133 m de terreno, sala, cozinha, lavanderia, suíte + 2 quartos, banheiro, lavabo, todo murado, churrasqueira, garagem coberta, acima do nível da rua e com acabamento de primeira. Valor: R\$ 250.000,00 - Financiável - aceita veículo como parte do pagamento. Faça-nos uma visita na Rua Marins Camargo, nº 41, esquina com a Guarani - Centro - Próximo ao IAP. Telefones para contato e Whats: (46) 99107 - 2121; (46) 98800 - 4620 ou (46) 3025 - 2121. Acesse o site da nossa empresa e confira outras oportunidades: www.rafaimoveis.com (REF - VEN828)

Rafa Negócios e Imobiliária - CRECI F - 15346 - Vende Sobrado no Bairro Fraron - Loteamento Capelezzo - Rua Pioneiro Vitorio Sasso, com 86 m de área construída, 156 m de terreno, sala de estar/jantar, cozinha, banheiro, lavabo, 3 quartos, lavanderia coberta, garagem descoberta,

CLASSIFICADOS

DIÁRIO DO SUDOESTE

Para anunciar, ligue: 46.3220-2066



IMÓVEIS



VEÍCULOS



PRODUTOS E SERVIÇOS

LEILÃO JUDICIAL DA JUSTIÇA DO TRABALHO DE PATO BRANCO/PR On-line! Elton Luiz Simon - Leiloeiro Público Oficial Jucepar 09/023-L

LEILÃO ÚNICO: Dia 25/03/2022 às 13:30h pela melhor oferta!

LOCAL: Exclusivamente on-line no site do leiloeiro - www.simonleiloes.com.br -

CONDIÇÕES DE PAGAMENTO: À VISTA, PARCELADO: 40% NO ATO E O SALDO RESTANTE PARCELADO CONFORME EDITAL!

01 MISTURADORA E MASSEIRA - 01 GELADEIRA CONSUL, 342L E 01 CONGELADOR ELECTROLUX, 305L

Cadastre-se no site do leiloeiro, envie a documentação e solicite habilitação para participar do leilão on-line!

RELAÇÃO COMPLETA DOS BENS, EDITAIS E MAIS INFORMAÇÕES NO SITE DO LEILOEIRO!

SIMON LEILÕES (46) 3225-2268 - WWW.SIMONLEILÕES.COM.BR

espaço para passagem de veículo ao fundo do terreno e sobra de terreno com possibilidade de ampliação futura. Valor: R\$ 340.000,00 - Financiável - aceita veículo como parte do pagamento. Faça-nos uma visita na Rua Marins Camargo, nº 41, esquina com a Guarani - Centro - Próximo ao IAP. Telefones para contato e Whats: (46) 99107 - 2121; (46) 98800 - 4620 ou (46) 3025 - 2121. Acesse o site da nossa empresa e confira outras oportunidades: www.rafaimeveis.com (REF - VEN919)

Rafa Negócios e Imobiliária - CRECI F - 15346 - Vende Sobrados e Casas em condomínio fechado no Bairro Fraron. Casas no valor de R\$ 159.000,00 com 48,28 m de área construída e Sobrados no valor de R\$ 185.000,00 com 55,76 m de área construída. Contém 2 quartos, sala de estar, cozinha, banheiro social, lavanderia, vaga de garagem descoberta, área de terreno aproximadamente com 100 m, toda murada, com laje, acima do nível da rua, acabamento de primeira, passagem para os fundos, não geminada. Valor de entrada parcelado direto com o proprietário. Financiável - aceita veículo como parte do pagamento. Faça-nos uma visita na Rua Marins Camargo, nº 41, esquina com a Guarani - Centro - Próximo ao IAP. Telefones para contato e Whats: (46) 99107 - 2121; (46) 98800 - 4620 ou (46) 3025 - 2121. Acesse o site da nossa empresa e confira outras oportunidades: www.rafaimeveis.com (REF - VEN714)

Rafa Negócios e Imobiliária - CRECI F - 15346 - Vende Casa no Bairro Alvorada - Loteamento Araucária - Rua Claudinei Celso Bussolaro, com 46 m de área construída, 101 m de terreno, sala, cozinha, lavanderia, 2 quartos, banheiro, toda murada, espaço descoberto para veículo, acima do nível da rua, acabamento de primeira, passagem para os fundos e não geminada. Valor: R\$ 160.000,00 - Financiável - aceita veículo como parte do pagamento. Faça-nos uma visita na Rua Marins Camargo, nº 41, esquina com a Guarani - Centro - Próximo ao IAP. Telefones para contato e Whats: (46) 99107 - 2121; (46) 98800 - 4620 ou (46) 3025 - 2121. Acesse o site da nossa empresa e confira outras oportunidades: www.rafaimeveis.com (REF - VEN796)

Vendo casa com 90 M², semi mobiliada. Rua Rogério das Chaves, 1283, bairro Fraron, Pato Branco - valor R\$ 210.000,00. Informações (48) 9 9635-2167

chácara vende

Aliel Imóveis Imobiliária e Construtora - CRECI J 7640 - Vende chácara sem benfeitorias a 1.000 metros da BR 158 no Trevo de Coronel Vivida, com pastagem, parte cercada, água de nascente, borda em sanga, própria para criação de gado. Valor: R\$ 1.050.000,00, aceita imóveis como parte de pagamento. Faça-nos uma visita na Rua Guarani, nº 771, Centro. Fones: (46) 2604-0888 OU (46) 99113-0460 WhatsApp. Acesse o nosso site: www.alieltonial.com.br

Aliel Imóveis Imobiliária e Construtora - CRECI J 7640 - Vende chácara de 20 alqueires a 6,5 km do Trevo do Patinho, Comunidade Linha São

Brás. Contendo 17 alqueires de lavoura, barracão em alvenaria, 03 galpões, 02 açudes, potreiro, mata nativa, nascentes de água e contendo 491 metros de frente para a BR 158. Valor a combinar. Faça-nos uma visita na Rua Guarani, nº 771, Centro. Fones: (46) 2604-0888 OU (46) 99113-0460 WhatsApp. Acesse o nosso site: www.alieltonial.com.br

barracão aluga

Aluga-se: Barracão Comercial, Rua Dr. João Juglair Junior, São Francisco. Área construída de 252,00m². barracão, escritório, banheiro e copa. Será entregue com acesso por rua de calçamento (pedra irregular), com 5m de largura. Aluguel R\$ 3.780,00 + taxas. Ponto de referência ao imóvel: BR 158. Telefone: (46) 3025-3557 / WhatsApp (46) 99971-4087 / 9973-4188/ Email: atendimento@ciroimoveispb.com.br. Endereço: Rua Ipirorã n.º 735, Sala n.º 02, Centro, Pato Branco-PR

sala comercial aluga

Clinica veterinária para locação: Loca-se clínica veterinária com estrutura completa na cidade de São Lourenço d'Oeste- SC. Ótima localização. Interessados ligar ou whats para: (46) 98823-4200.

Famex imobiliária aluga Sala comercial, 1º Andar, 60 m² úteis, subdividida em dois ambientes: sala de recepção e outra sala para desenvolver atividades de frente para rua com uma sacada. Próximo a Prefeitura e Praça Central. Valor de locação: R\$ 900,00.

Famex imobiliária aluga Sala comercial Térrea, localizada na Rua Iguacu no Centro, com 04 banheiros, 02 copas e vagas de garagem com capacidade para 12 veículos. Possui de parte térrea 410 m² e 210 m² de mezanino, total 620 m². Em excelente localização, com grande fluxo de pessoas e veículos. Valor de locação: R\$ 22.000,00.

Imobiliária Habitar Aluga: Amplas salas comerciais Edifício Vicenza, localizadas na Rua Ipirorã, 212, Centro - Pato Branco / PR. Código 325 e 639. Acesse www.habitar.imb.br ou entre em contato (46)3225-3232, WhatsApp (46)99972-0461 CRECI-PR 3985J.

Imobiliária Habitar Aluga: Sala comercial com 42m², localizada na Rua Tapajós, 613 - Centro - Pato Branco / PR. Código 727. Acesse www.habitar.imb.br ou entre em contato (46)3225-3232, WhatsApp (46)99972-0461 CRECI-PR 3985J.

Imobiliária Habitar Aluga: Sala comercial no Centro Comercial Itatiaia com 84m², localizada na Rua Tapajós, 93 - Centro - Pato Branco / PR. Código 809. Acesse www.habitar.imb.br ou entre em contato (46)3225-3232, WhatsApp (46)99972-0461 CRECI-PR 3985J.

Imobiliária Habitar Aluga: Sala comercial no Centro Comercial Itatiaia com 84m², localizada na Rua Tapajós, 93 - Centro - Pato Branco / PR. Código 809. Acesse www.habitar.imb.br ou entre em contato (46)3225-3232, WhatsApp

pp (46)99972-0461 CRECI-PR 3985J.

sala comercial vende

Vendo franquias de sorvete na pedra para o Pato Branco Shopping. Negociações com a sala já em andamento, franquias requisitadas e muito rentáveis - boas previsões de faturamento. Oportunidade única, essa semana. Interessados entrar em contato para mais informações: (46) 99906-6207.

Vende-se loja em área central, com toda estrutura de funcionamento, com estoque em roupas, presentes, artigos de artesanatos, bebidas e perfumes em geral. Atendendo seus clientes a 8 anos. Aceita como forma de pagamento carro ou terreno Valor sob consulta. Tratar fone: 046 30251911 ou 99101-1743(WhatsApp). Creci J-4.201. Valor sob consulta

Vende-se ou permuta - se quatro conjuntos comerciais no Edifício Caramuru Center17, todo 5º andar, em Pato Branco. Em frente à Prefeitura Municipal de Pato Branco. Interessados entrar em contato pelos telefones: (46)3025-1902 ou (41)99206-0606.

terrenos vende

Ederson Imóveis vende terreno com linda vista da cidade, com 433,50m2, sendo 15m de frente para a rua, localizada em bairro nobre e região tranquila. Rua Francisco Xavier, La Salle. R\$ 320.000,00. CRECI/PR 06596-J. Agende uma visita e confira: (46) 3225-4150 / 99933-5074. Mais opções em: www.edersonimoveis.com.br

Vende-se Terreno no centro. Terreno de esquina com 900 m² com a mais bela vista da cidade. Aceito veículos ou imóveis como parte do pagamento. Tratar (46)99112-9660.

Oportunidade de Negócios: Vendo terreno área central de Pato Branco c/611,52m², na Rua Iguacu, com 14 metros de frente x 43,68 fundo. Valor R\$ 520.000,00. Aceita carro de até 40.000 - Interessados chamar WhatsApp (46) 9 8404-1525

Oportunidade de investimento: Vendo excelente terreno localizado no bairro Fraron, Loteamento Canelezzo, com 312m², na Rua Pioneiro Vitorio Sasso, bem localizado. Quadra 1559, lote 38. Rua com Asfalto; Terreno regulado escriturado; Pronto para construir. Interessados entrar em contato pelo número (46) 99911-1621.

Vende - se Terreno no bairro Jardim Aeroporto, 363 m² Face Norte, com vista panorâmica, pavimentada com ótima localização no bairro. Tratar (46)98404-0568 Creci-Pr 1.530-J

Vende-se Terreno no Loteamento Industrial II 484 m² - Próprio para casa (fim de rua) Rua Arcide Colla Topografia Semiplana. Valor R\$ 350.000,00. Tratar 98404-0568 Creci-Pr 1.530-J

Vende-se somente terreno com 429,60m², localizado na Rua Alagoas Bairro La Salle. Tratar fone: 046 30251911 ou 99101-1743(WhatsApp)

pp). Valor sob consulta. CRECI J-4.

Terreno a venda na Rua Pedro Soares, bairro Vila Isabel com 612,57m². Creci J-4.201. Tratar fone: 046 30251911 ou 99101-1743(WhatsApp). Valor sob consulta.

Vende-se terreno com 2.100,00 m² no Bairro Industrial, a 40 metros do asfalto da estrada Municipal Pioneiro Sadi Viganó, saída para a Fazenda da Barra. Medidas (35,00 x 60,00 metros), com bela vista panorâmica da cidade de Pato Branco-Pr. Creci J-05566 Tratar: 46.3225.1777 - 99972.8380 www.acacioimoveispb.com.br

Aliel Imóveis Imobiliária e Construtora - CRECI J 7640 - Vende terreno de esquina no Loteamento Iguatemi, no Alto do Industrial, com 496m², com ampla visão do Centro. Valor: R\$ 190.000,00, analisa veículo como parte de pagamento ou 50% de entrada mais parcelas direto com o proprietário. Faça-nos uma visita na rua Guarani, nº 771, Centro. Fones: (46) 2604-0888 ou (46) 99113-0460 WhatsApp. Acesse o nosso site: www.alieltonial.com.br

Solar Imóveis Vende: Loteamento Jardim Primavera, lotes a partir de 372,00m² no valor de R\$ 550,00 o m². Entrada, restante parcelado direto com o proprietário. Pronto para construir, confira esse e outros imóveis no site www.solar.imb.br ou 3225 8800, Creci J-3779

Solar Imóveis Vende: Loteamento Vó Normélia, bairro Fraron, próximo a Faculdade Fafep, lotes a partir de 290,00m² no valor a partir de R\$ 98.000,00, entrada, restante parcelado em até 48 vezes, confira esse e outros imóveis no site www.solar.imb.br ou 3225 8800, Creci J-3779.

veículos carros

Vende-se Corsa Max, 1.4, ano 2012, cor prata, com ar condicionado, direção hidráulica, vidro elétrico, trava, alarme, retrovisor elétrico, air bag, som, carro impecável, com 72.000 km. Valor à vista ou financiado: R\$ 31.000,00, na troca a combinar. Recebo carro ou moto de menor valor. Informações: (46) 99102-1017 (WhatsApp) ou (46) 3225-4655. www.bolicarveiculos.blogspot.com.br. Atendemos após às 18h, nos finais de semana e feriados.

Vende-se Jeep Renegade Sport 1.8, ano 2016, com cambio automático, 69.000 km, cor preta, único dono, com manual e chave reserva, ar condicionado, direção hidráulica, vidro elétrico, trava, alarme, computador de bordo, computador de bordo, air bag, abs, som, com controle de som no volante, teto solar, jogo de roda e farol de neblina. Valor à vista ou financiado: R\$ 81.000,00. Recebo carro de menor valor. Informações: (46) 99102-1017 (WhatsApp) ou (46) 3225-4655. www.bolicarveiculos.blogspot.com.br. Atendemos após às 18h, nos finais de semana e feriados.

Vende-se Corolla, 1.8 Seg, ano 2010, cambio automático, cor preto perolizado, com ar condicionado digital, direção hidráulica, vidro elétrico, trava, alarme, computador de bordo, som com multimídia e câmera de ré, banco de couro, jogo de rodas e farol de neblina. Valor à vista ou financiado: R\$ 56.000,00, Troca - R\$ 58.000,00. Recebo carro ou moto de menor valor. Informações: (46) 99102-1017 (WhatsApp) ou (46) 99103-9214 (46) 3225-4655. www.bolicarveiculos.blogspot.com.br. Atendemos após às 18h, nos finais de semana e feriados.

Vende-se CRV EXL, 2.0, ano 2009, cor prata, com ar condicionado digital, direção hidráulica, vidro elétrico, trava, alarme, computador de bordo, retrovisor elétrico, air bag, abs, banco de couro, som com controle de som no volante, jogo de rodas, farol de neblina e teto solar. Valor à vista ou financiado: R\$ 55.000,00, Troca a combinar. Informações: (46) 99102-1017 (WhatsApp) ou (46) 99103-9214 (46) 3225 4655. www.bolicarveiculos.blogspot.com.br. Atendemos após às 18h, nos finais de semana e feriados.

Vende-se CRV EXL, 2.0, ano 2009, cor prata, com ar condicionado digital, direção hidráulica, vidro elétrico, trava, alarme, computador de bordo, retrovisor elétrico, air bag, abs, banco de couro, som com controle de som no volante, jogo de rodas, farol de neblina e teto solar. Valor à vista ou financiado: R\$ 55.000,00, Troca a combinar. Informações: (46) 99102-1017 (WhatsApp) ou (46) 99103-9214 (46) 3225 4655. www.bolicarveiculos.blogspot.com.br. Atendemos após às 18h, nos finais de semana e feriados.

FAVERO
CORRETORES DE IMÓVEIS
46 3225-2204 . 46 9 9912-3045

VENDE

Casa com espaço amplo, possui sala, cozinha, 2 quartos, banheiro, churrasqueira, lavanderia, espaço para lazer, horta e árvores frutíferas, garagem para 2 vagas. Com ótima localização, seguro e com grades, localizada na Rua Javali, Centro. Área total 675m². Área de construção 140m².

VENDE

Sobrado em condomínio, com 02 dormitórios, sala com home, cozinha com armários e bancada, banheiro, área de serviço, churrasqueira e vaga de garagem. Rua Adão Mackievics, 52, Condomínio Residencial Tarsó, casa nº111, sendo 48,17m² averbados & 25m² não averbados. Valor R\$ 170.000,00

Av. Tupi, 1278 - Bortot - Pato Branco/PR
www.faverocorretores.com.br

Informações: (46) 99102-1017 (WhatsApp), (46) 99103-9214 ou (46) 3225-4655. . Atendemos após às 18h, nos finais de semana e feriados. www.bolicarveiculos.blogspot.com.br

veículos motos

Vendo moto Yamaha - YBR 125 Factor Ed/Factor Edition, ano 2012, estado de nova com 70.000 km, valor R\$ 6.700,00 não aceita troca - falar com Edegar 46 99101-2996.

produtos e serviços

Vendo quadra esportiva tamanho 15x30, grama sintética, nova. Interessados entrar em contato pelo fone whats (46) 9 9984-3044

empregos

Vaga para consultor (a) de peças.

Nossos consultores de peças são responsáveis por executar atendimento a clientes internos e externos com propósito de realizar venda de produtos realizando a manutenção dos mesmos através de novos pedidos a fabrica ou através de transferências de outras filiais. Vaga para PCD. Filial de Palmas - PR. Se interessou? Envie seu currículo para: dalgisa@verdesul.com.br

Estou disponibilizando serviços de diarista, mensalista, auxiliar de cozinha, serviços gerais. Com experiência comprovada e referência. Tratar: DaLuz (46) 9 9114-6959

Vaga para Departamento de Marketing / Publicidade e propaganda. Enviar currículo para: coordenacaogeral@pmed.com.br

Valdir está à procura de trabalho em Pato Branco, tem experiência em pintura, jardinagem, e serviços gerais. Contato 45 - 99141-8902

ANUNCIE AQUI

Estamos PROCURANDO talentos como VOCÊ!

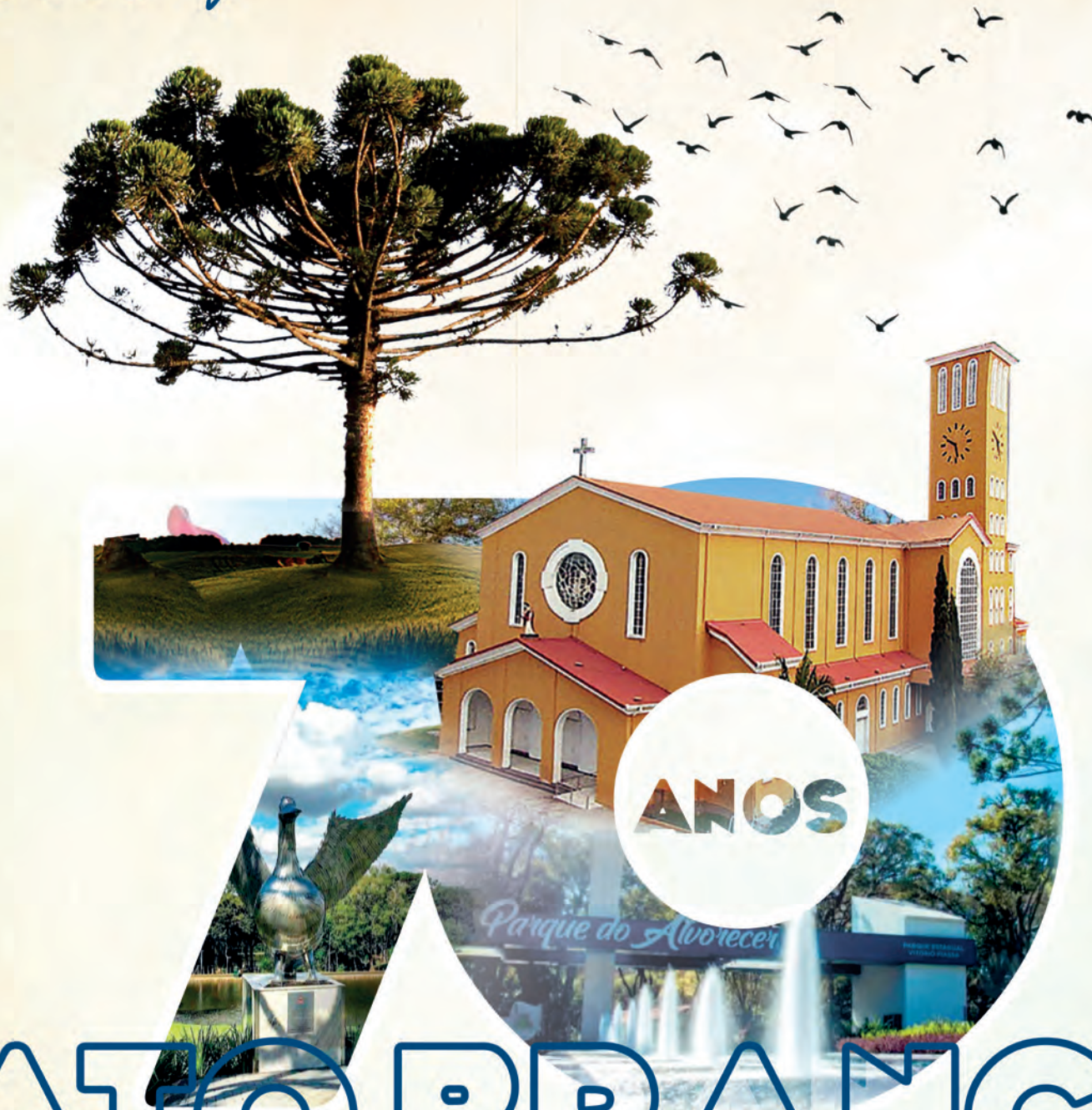
VENDEDORES AMBOS OS SEXOS CAIXA E CREDIARISTA SEXO FEMININO

INTERESSADOS COMPARECER NA LOJA COM CURRÍCULO

Av. Tupi, 2177 - Centro, Pato Branco - PR

Lillean Colçadões

REVISTA
Especial



PATÓ BRANCO

Revista especial 70 anos de Pató Branco vai fazer um resgate histórico de nossa cidade, dividindo as histórias pelos seus mais variados segmentos: arquitetura, educação, saúde, agronegócio, comércio, política, artes, tecnologia, indústria, entre tantos.

INFORMAÇÕES

46 3220 2066


www.diariodosudoeste.com.br

DIÁRIO DO SUDOESTE