

Nova Mesa Diretora toma posse na Câmara de Pato Branco

Assessoria Câmara PB



O presidente do Casa em 2022, Claudemir Zanco, Biruba, fez a apresentação do planejamento de trabalho do ano, que incluiu ações como a Escola do Legislativo; realização de sessões descentralizadas e fiscalização de órgãos públicos. Também marcou a posse, que teve a presença de vice-prefeita, Angela Padoan, o discurso de unidade entre os poderes. [PÁG. 2](#)

REGIONAL

Feira da Uva de Mariópolis acontecerá entre 15 e 24 de janeiro [PÁG. 5](#)



Madeira vira escultura nas mãos de artista local

Osório Savoldi é profissional de contabilidade, pescador e artista plástico. Suas obras de arte são na maioria das vezes resultado de galhos e troncos retirados nos lagos do rio Iguaçu. [PÁG. 3](#)

ESPORTE

Pato Futsal contrata o fixo Éder [PÁG. 11](#)

**CRD**
CENTRO REGIONAL DE DIAGNÓSTICO

RESSONÂNCIA MAGNÉTICA

FONE: (46) 3025-1100

RUA IGUAÇU, 1111 - CENTRO
PATO BRANCO
INSCRIÇÃO CRMPR Nº3713
RT: Dr. Fernando Hecke CRMPR 20173

Movimentação do BRDE no Paraná cresce 15% e soma R\$ 1,4 bilhão em 2021

AEN

O Banco Regional de Desenvolvimento do Extremo Sul (BRDE) do Paraná ultrapassou a meta de contratações estipulada para 2021 e alcançou R\$ 1,43 bilhão. O resultado supera em 15% o volume conquistado no ano anterior.

Os dados do Paraná incrementam o índice histórico do BRDE em 2021, que atinge R\$ 4,14 bilhões movimentados em contratações, ultrapassando os números de 2020 em 25%, somados aos resultados de Santa Catarina e Rio Grande do Sul. O melhor desempenho havia ocorrido em 2013, com aplicações na ordem de R\$ 3,76 bilhões.

“O Governo do Paraná, empresas, cooperativas, a indústria e as operações do BRDE contribuem para dar potência ao fomento de negócios e serviços, especialmente depois da pandemia, a fim de reestruturar a sociedade para os novos tempos”, destacou o presidente do BRDE, Wilson Bley Lipski.

“Ainda há o destaque no Paraná, para a superação da meta orçamentária em R\$ 298 milhões e da meta gerencial motivada pela diretoria paranaense, que era de R\$ 1,25 bilhões, o que representa R\$ 180 milhões aplicados a mais em relação ao que se planejava”, destacou Bley. “Isso se deve à conquista de limites junto ao BNDES e fontes externas, além da disponibilidade de recursos próprios e do Fungetur para o setor de turismo”.

Os setores de comércio e serviço representaram cerca de 32,5% dos contratos firmados no BRDE Paraná, enquanto a agropecuária atingiu em torno de 29,5%; a indústria 20,7%; e infraestrutura 17,2%.

Linha do tempo

Em janeiro, o BRDE assinou um aditivo contratual com o Ministério do Turismo para administrar o Fundo Geral de Turismo, o Fungetur. Foram adicionados mais R\$ 100 milhões em investimentos no segmento na Região Sul do País, chegando a R\$ 646 milhões. Foram direcionados até agora R\$ 102 milhões para o Paraná.

Em fevereiro foi lançado o novo aplicativo do BRDE, com objetivo de aproximar o banco dos clientes e facilitar o acesso a todas as opções de crédito, solicitações de financiamentos e consultas ao andamento de suas operações com o banco.

No Dia Internacional da Mulher, foi criado o BRDE Empreendedoras do Sul. Do montante destinado ao Paraná, foram aprovados R\$ 48,08 milhões para o ano e efetivados R\$ 33,8 milhões em contratos.

Através do programa BRDE Promove Sul, o banco procurou fomentar o desenvolvimento produtivo, sustentável e social nos três estados em que atua. As contratações no Paraná somaram R\$ 286,4 milhões.

O BRDE e Banco Europeu de Investimento (BEI) também disponibilizaram financiamento para pequenas e médias (PMEs) empresas afetadas pela pandemia nos três estados do Sul. O banco ainda estreou no Plano Safra 2020/21 com equalização de juros a pequenos e médios agricultores, usando recursos próprios.

Em abril foi lançado o Banco do Agricultor Paranaense, para alavancar investimentos por meio da equalização de taxa de juros em diversas atividades agropecuárias, além de promover inovação tecnológica, sustentabilidade, geração de emprego e melhoria da competitividade do produto paranaense.

Nova Mesa Diretora de 2022 toma posse na Câmara de Pato Branco

Apresentação de planejamento de trabalho do ano, e discurso de unidade entre os poderes marcou a solenidade

Redação com Assessoria
redacao@diariosudoeste.com.br

A Câmara de Vereadores de Pato Branco realizou a Sessão Solene de Posse da Mesa Diretora, que conduzirá os trabalhos do Poder Legislativo, em 2022. A Mesa Diretora ficou com a seguinte composição, na presidência, o vereador Claudemir Zanco - Biruba (PL); na vice-presidência, Dirceu Boaretto (Podemos); como primeiro-secretário Eduardo Dala Costa (MDB); e, como segundo-secretário, Romulo Faggion (PSL). A cerimônia contou com a presença de vereadores, autoridades, imprensa, familiares, amigos e a comunidade.

O presidente da Legislatura 2021, Joecir Bernardi (PSD), de acordo com o protocolo, conduziu os trabalhos. Em sua fala, agradeceu os vereadores que participaram dos trabalhos de 2021, da Mesa, e o apoio da comunidade, desejando sucesso para a nova gestão. “Desejo que o Poder Legislativo, sob a presidência do vereador Biruba, consiga retomar o desenvolvimento de Pato Branco, visto que temos muitos projetos importantes para todos os cidadãos pato-branquenses. Que a pauta positiva e pro-



Nova Mesa Diretora vai conduzir os trabalhos do Legislativo em 2022

positiva seja o foco dos trabalhos deste ano”, desejou Bernardi.

A vice-prefeita de Pato Branco, Angela Padoan, apresentou o Executivo e agradeceu e parabenizou aos vereadores da Mesa passada pela condução dos trabalhos, lembrando que foi um ano com inúmeros desafios. “Desejo para a nova Mesa, muito trabalho e que eles sejam guiados pelo Norte comum, que é a população de Pato Branco. Que não esqueçamos do principal, que todo cargo público deve ter como farol, que é o ato de servir, se despidendo de todos os interesses pessoais e lembrando, todos os dias, que estamos aqui por um interesse comum, que é a população de Pato Branco. Que possamos servir com toda integridade, seriedade e lisura que o cargo merece, tanto no Executivo quanto Legislativo. O trabalho de vocês é essencial, fiscalizar e legislar é de extrema importância, e é aqui que nascem muitos projetos que serão executados”, afirmou a vice-prefeita.

Ela ainda destacou que os poderes devem trabalhar juntamente. “Que possamos andar lado a lado e não frente a frente, porque a harmonia entre os três poderes (Executivo, Legislativo e Judiciário), devem andar lado a lado em um sentido de cooperação, para que o trabalho possa ser realizado da melhor forma.”

Esta não é a primeira vez que Biruba toma posse como presidente do Legislativo de Pato Branco. O vereador com mais tempo de Casa, agradeceu a votação que é enorme a minha responsabilidade, em dar prosseguimento ao trabalho de todos que me ante-

cederam neste cargo”, afirmou o presidente.

Ele também apresentou algumas das ações que pretende realizar para o ano, entre elas, a criação do cargo de Subprocuradora da Mulher e a realização do “Mês do Empoderamento Feminino”; a implantação da Escola do Legislativo, para oferecer treinamentos e capacitações; a promoção da “Câmara Itinerante”, com a realização de sessões pelos bairros de Pato Branco; e a implantação do “Programa Fiscaliza Pato Branco”, onde, a cada semana, uma comitiva de vereadores estará visitando e fiscalizando escolas, CMEIs, departamentos, obras e demandas da sociedade, que precisem da presença do poder Legislativo.

“Sabemos que a cidade espera ação de suas lideranças, por isso já descrevi parte do nosso planejamento”, disse Biruba que antecipou o teor da reunião com a vice-prefeita, Angela Padoan, que envolveu ainda os demais membros da Mesa Diretora e vereadores, para propor que o Executivo, envie ao Legislativo, “o Projeto de Lei que vai pagar a reposição salarial aos servidores públicos que foi retirado”.

Ao término da reunião da tarde de ontem, o presidente do Legislativo afirmou que o Executivo se mostrou atento a causa, e que deve realizar consulta ao Tribunal de Contas do Estado (TCE), para ter orientação de como pode ser feita a reposição salarial dos servidores.

“O que os cidadãos de Pato Branco anseiam é a superação da crise político-administrativa que nossa cidade está vivendo. Queremos estabelecer um diálogo para encontrar soluções, estamos abertos para

criar este caminho para as melhorias e esperamos que a atual administração traga projetos sérios e responsáveis, retomando a governança, resgatando a confiança e empregando transparência em todos os seus atos. Essa Mesa tem um papel fundamental de novos rumos. Devemos fazer parte das mudanças estruturantes tão prometidas e sonhadas por nossa população. Sei que é difícil a tarefa incumbida a nós neste ano, mais tenho certeza que juntos podemos fazer diferente”, concluiu o novo presidente.

Comissão processante

Outro tema lembrado na posse da nova Mesa Diretora da Câmara foi a Comissão Processante (CP), que investiga suposta infração político administrativa cometida pelo prefeito Robson Cantu (PSD).

Além de se manifestar durante a solenidade, o presidente da Câmara se reuniu com o presidente da CP, e vice-presidente da Mesa Diretora, para de forma oficial comunicar a comissão quanto ao tempo de apresentação do parecer.

Também na tarde de ontem, Biruba revelou que ouviu de Boaretto que a intenção é apresentar o relatório da CP ainda esta semana.

Somente com o relatório finalizado e entregue, é que será possível convocar a sessão de apresentação a comunidade. Contudo, Biruba voltou a afirmar “posso adiantar para a população, que será antes do dia 18, que é o que estamos cobrando dos vereadores, e que será realizada a partir das 18h para que a população também possa participar deste debate, desta sessão.”



MEDICINA & SEGURANÇA DO TRABALHO

Rua Pedro Ramires de Melo, 407
(46) 3225-9185 - 46 99132-8398
Pato Branco | Paraná
85502-050



Nossa empresa está totalmente integrada para transmitir os eventos de SST ao eSocial.

S-2210 - Comunicação de Acidente de Trabalho,
S-2220 - Monitoramento da Saúde do Trabalhador
S-2240 - Condições Ambientais do Trabalho - Agentes Nocivos.

Nossos Serviços:

Exames Médicos - Admissional, Demissional, Mudança de função, Periódico, Retorno ao trabalho.

Gestão em Segurança e Medicina do Trabalho.

Laudos Técnicos- Laudo de Aposentadoria Especial e LTCAT.

PCMSO - Programa de Controle Médico de Saúde Ocupacional.

Perícias - Laudos Periciais e Assistência Técnica em Demandas Judiciais.

PPP - Perfil Profissiográfico Previdenciário.

PPRA - Programa de Prevenção de Riscos Ambientais.

Agende uma visita!!

Madeira vira escultura nas mãos de artista local



Osório Savoldi, com uma de suas obras feitas em madeira



Parte do acervo do artista, no apartamento da família em Pato Branco

Nelson da Luz Junior

nelson@diariosudoeste.com.br

Para a grande maioria das pessoas, um pedaço de madeira na margem de um rio é apenas um pedaço de madeira na margem de um rio. Osório Savoldi, porém, costuma enxergar um pouco além, e um pedaço de madeira ganha formas em sua imaginação.

Osório é profissional de contabilidade, pescador e artista plástico. No apartamento da família, no centro de Pato Branco, estão várias obras que ele criou a partir de galhos e troncos que encontra em suas pescarias, geralmente nos lagos do

Rio Iguaçu. Ele bate o olho na peça e enxerga a forma de uma pessoa, de um animal, recolhe e em seu atelier ajusta detalhes e algumas modificações para que todos possam enxergar o que até então só ele via.

Natural de Concórdia, Santa Catarina, Osório vive no sudoeste desde os nove anos de idade. Ficou cinco anos no seminário e depois estudou economia na antiga Facepal, hoje Instituto Federal do Paraná (IFPR), em Palmas.

É contador há 45 anos, e ao longo de toda vida sempre gostou das artes, em particular do desenho. "Eu desenho desde os seis, sete

anos", lembra.

Nas paredes do mesmo apartamento também estão algumas obras feitas a lápis e fotografias, a maioria de paisagens, registros de viagens e dos rios por onde já pescou.

Aliás, apesar de estar aposentado, aos 66 anos de idade, Osório ainda atua como contador por meio do seu escritório, em Mangueirinha, onde atende empresas de vários segmentos. Segue trabalhando para se manter ativo, como ele mesmo justificou. "Sempre gostei de artes. Comecei a fazer esculturas, também faço trabalhos em melancia e trabalhos com latas de alumínio. Mas eu nunca vivi disso", conta.

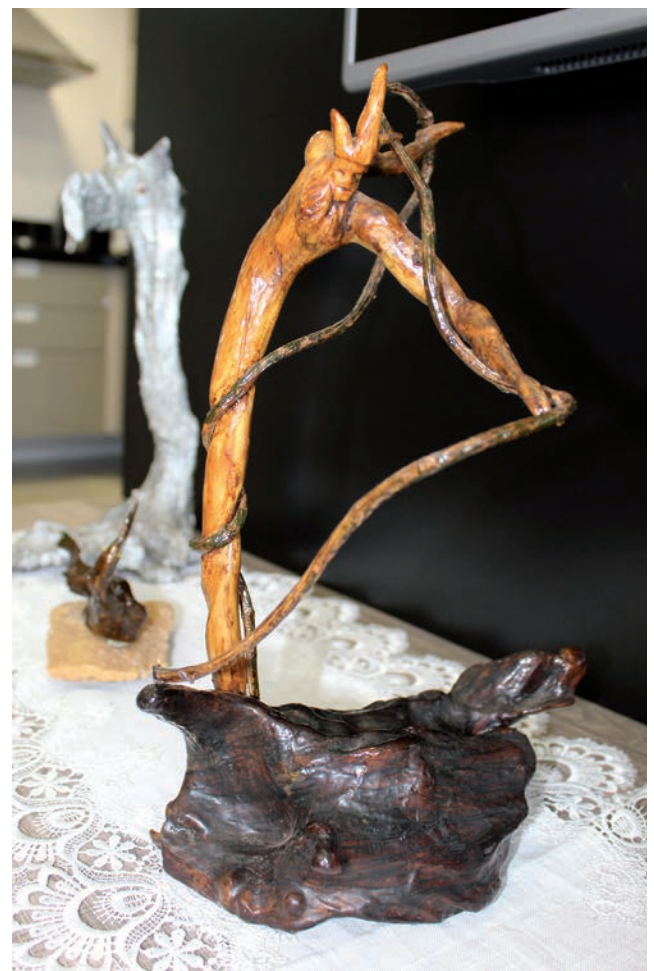
A arte em madeira é uma das formas de expressão mais recentes de Osório. O início, há cerca de 10 anos, foi por curiosidade. "Essa madeira aqui, foi a natureza que fez esse trabalho. Eu fiz questão de deixar algumas partes para que seja possível ver que é uma planta mesmo", detalha o artista ao mostrar uma de suas obras, que lembra a cabeça de um pássaro.

Osório tenta interferir o mínimo possível na matéria-prima, exatamente para dividir os créditos com o trabalho natural feito ao longo do tempo pelo vento e pela água. Sua peça favorita representa uma mulher. Boa parte dos contornos que lembram a fisionomia feminina são características da madeira.

Entre as poucas interferências estão pequenos ajustes, o corte e a colagem de pedaços da própria madeira em outras partes da peça, como as patas de uma obra que lembra um dinossauro, e o acréscimo de materiais que representam olhos ou que servem de base, como peças plásticas e pedras.

Outra obra lembra um atleta de basquete na posição de fazer uma enterrada. Para ficar mais clara a analogia, Osório adicionou uma bola de pingue-pongue na mão que estaria direcionada a cesta. Os materiais usados são basicamente massa epoxi, cola e tinta, quando necessário, e verniz para o acabamento.

As obras de Osório em breve deverão estar expos-



Osório lapida peças de madeira que encontra em suas pescarias

tas e disponíveis para venda na floricultura Planta Garden, em Pato Branco.

Livros

O período de maior confinamento por conta da pandemia de covid-19 também estimulou Osório a escrever. Ele começou colocando no papel as piadas que gosta de contar, o que rendeu o livro "Centenas de piadas – mil motivos para rir", disponível na Amazon.

Também está disponível na loja da Amazon o relato de Osório sobre sua luta contra o tabagismo: "Como Parei de Fumar – Minha maior Vitória". As obras do autor podem ser encontradas no link: www.amazon.com/dp/B09HLD5B26.

volta às aulas é hora

OCEANO PAPELARIA E LIVRARIA 21 ANOS

TEMOS UNIFORMES ALFA

10x ou 15% sem juros no avista EXCLUSIVO PARA MATERIAL ESCOLAR

ACIMA DE 150,00 R\$ 1 REFRI OU 1 ÁGUA

MOCHILAS ESCOLARES CLASSE ESTAMPADA R\$ 67,90 UN

CADERNO 96 FOLHAS CAPA DURA 1/4 R\$ 4,76 UN

@OCEANO PAPELARIA (46) 3225 0027 / 3025 4114 9 9980 3246 OCEANOPAPELARIA@YAHOO.COM.BR Rua Tocantins, 1246 (baixada) Pato Branco PR

docol GARANTIA TODA VIDA METAIS, LOUÇAS, AÇO INOX DESDE 1956 COM TECNOLOGIA AVBP

maxrepresentacoes2016@gmail.com | www.docol.com.br



História do Rotary Rotary e a criação da Organização das Nações Unidas

O Rotary e a Organização das Nações Unidas (ONU) têm um histórico compartilhado de trabalho em prol da paz e de questões humanitárias em todo o mundo.

Durante a Segunda Guerra Mundial (1939-1945), o Rotary informou e instruiu seus associados sobre a formação da ONU e a importância do planejamento para a paz. Materiais como o livro "From Here On!" (Daqui para a Frente, em tradução livre - https://books.google.com.br/books/about?id=Elz_RZj5sC&redir_esc=y) e artigos da revista The Rotarian ajudaram os associados a conhecer a ONU, antes mesmo de ela ser formalmente estabelecida, e acompanhar seu trabalho após a fundação.

Muitos países estavam lutando na guerra quando o termo "Organização das Nações Unidas" foi usado oficialmente pela primeira vez na "Declaração das Nações Unidas" de 1942. As 26 nações que a assinaram se comprometeram a defender os ideais expressos pelos Estados Unidos e pelo Reino Unido no ano anterior dos princípios comuns "sobre os quais basearam suas esperanças de um futuro melhor para o mundo".

Autoridades da Grã-Bretanha, União Soviética e Estados Unidos reuniram-se em Moscou em 1943 e preconizaram a criação de uma organização internacional para manter a paz e a segurança. No ano seguinte, representantes desses países e da China realizaram conferências em Washington, D.C., capital dos EUA, para definir como realizar essa tarefa monumental. Essas sessões ficaram conhecidas como Conferência Dumbarton Oaks, na qual delegações dos quatro países desenvolveram uma proposta para a estrutura da nova organização.

Após esse evento, o Rotary publicou o documento "O que os rotarianos podem fazer após a Conferência Dumbarton Oaks?", que não apenas incluía a Carta proposta, pontos de discussão e sugestões de conversas com os associados dos clubes sobre como a ONU se relacionaria ao objetivo do Rotary de promover a compreensão mundial, mas também enfatizava a importância de se ter um plano pronto para quando a guerra terminasse, em vez de esperar até que os combates parassem.

De abril a junho de 1945, delegações de 50 países participaram da Conferência das Nações Unidas sobre Organização Internacional em São Francisco (muitas vezes conhecida como Conferência de São Francisco) para escrever uma Carta aceitável a todos eles. Nesse esforço histórico, as delegações tiveram auxílio de um grande número de funcionários, assessores e consultores.

O Rotary International foi uma das 42 organizações convidadas pelos Estados Unidos para servir como consultor da delegação do país na Conferência de São Francisco. Como cada organização tinha assentos para três representantes, os 11 representantes oficiais do Rotary International, dentre os quais estavam o secretário-geral, o editor da revista The Rotarian e vários ex-presidentes do RI, atuavam em rodízio. Outros rotarianos da África, Ásia, Europa e América do Norte e do Sul participaram como membros ou consultores das delegações de suas próprias nações.

Durante o restante de 1945, a revista The Ro-

tarian e outras publicações mantiveram os rotarianos informados sobre questões e avanços relacionados à nova organização. Após a ONU ter sido criada, o livro de 95 páginas "From Here On!" trazia o texto exato da Carta da ONU na página esquerda e anotações e perguntas, destinadas a estimular a discussão, na página direita. Com esse formato, os rotarianos poderiam usá-lo para aprender e liderar conversas em seus clubes.

O livro explicava que a Carta só seria eficaz se "cidadãos livres" em todo o mundo estivessem determinados a dar a ela vitalidade e afirmava que "O rotariano que seguir fielmente essas páginas se verá trilhando o caminho do serviço". Em 1946, o Rotary publicou um suplemento com as principais conquistas das reuniões realizadas pela Assembleia Geral da ONU em janeiro e fevereiro daquele ano. Artigos posteriores da revista The Rotarian mantinham a ONU e seu trabalho nas mentes dos rotarianos:

"ONU ou Estado Mundial?", junho de 1946

"O que você quer que a ONU faça?", setembro de 1948

"Falando da Organização das Nações Unidas", março de 1955

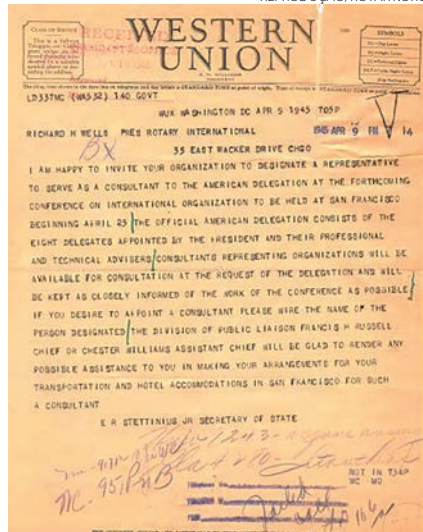
"Avaliação na Conferência de São Francisco", setembro de 1955

"Como eu mudaria a ONU", outubro de 1955

Hoje, o Rotary tem o maior status consultivo oferecido a uma organização não governamental no Conselho Econômico e Social da ONU, que supervisiona diversas agências especializadas dessa instituição. Formada por representantes do RI para a ONU e outras organizações, a Rede Representativa do Rotary mantém e promove seu relacionamento com diversos órgãos, programas, comissões e agências da ONU.

O Rotary Day na ONU celebra todos os anos a visão compartilhada para a paz das organizações e destaca as atividades humanitárias cruciais que o Rotary e a ONU lideram em todo o mundo (Extraído de <https://rotary.org/pt/historoty-rotary-and-united-nations>).

REPRODUÇÃO/ROTARY.ORG



Telegrama convidando o Rotary International a atuar como consultor para a delegação dos EUA na Conferência de São Francisco

Pista compartilhada em Mariópolis recebe o nome de Espaço de Convivência Bosque dos Cedros

DIVULGAÇÃO/PM



Nos últimos dias, dezenas de mudas de pés cedro foram plantadas no bosque

Assessoria

Com a recente construção de uma pista compartilhada para caminhadas, corridas e ciclismo no interior do Parque de Eventos Arnaldo Weiss, em Mariópolis, o Executivo Municipal apresentou a Câmara de Vereadores um Projeto de Lei para denominar o local e foi aprovado por unanimidade.

A lei nº 44/2021, que denomina o local como "Pista compartilhada e espaço de convivência bosque dos cedros", foi uma sugestão apresentada pelos rotarianos, os quais também brindaram o município de Mariópolis com o projeto da pista.

A ideia foi identificar o local, com um nome ligado a natureza ou algo que existisse de bem material no bosque/área verde onde está localizada a pista.

Uma placa com o mapa da pista foi fixado no local, por ocasião da comemoração dos 30 anos do Rotary Club em Mariópolis.

Bosque dos cedros

Em visita e avaliação do parque, percebeu-se vários pés de Cedro ao longo do caminho, árvores frondosas, exuberantes. A madeira dessas árvores muito empregada em carpintaria.

Nos últimos dias, dezenas de mudas de pés cedro foram plantadas no bosque para que se perdesse por gerações essa espécie. Ainda está sendo programada para ano de 2022 a pintura e outras demarcações com outras projeções para que cada vez mais esse espaço se torne realmente de convivência para a população mariopolitana e visitantes.

Contribuinte poderá acessar os serviços do IPVA a partir desta terça-feira

VILSON BONETTI



Pagamento à vista tem desconto de 3%

AEN

A partir desta terça-feira (4), o contribuinte pode consultar e emitir as Guias de Pagamento pelo portal do IPVA. Nessa segunda-feira (3) foram realizadas as últimas atualizações no site, já programadas desde dezembro, para que todos os serviços programados estejam disponíveis no portal.

Pela página da Secretaria de Estado da Fazenda o contribuinte terá acesso a diversos serviços do IPVA: pedidos de isenção/imunidade, parcelamento, emissão de guia de pagamento, regularização de débitos e revisão do valor venal. Ainda será possível realizar consultas de débitos dos veículos,

consulta do Detran-PR, de parcelamentos e do valor venal, além de receber atendimentos pelo Serviço de Atendimento ao Cidadão.

O Estado destina 50% do valor arrecadado com o IPVA para o município de emplacamento do veículo. Sua arrecadação é utilizada para custear os investimentos públicos, como educação, saúde, segurança e transporte.

Para veículos adquiridos em anos anteriores a 2022 a cobrança se inicia em janeiro e a alíquota é de 3,5% ou 1% do valor do veículo, podendo ser quitado à vista (com bonificação de 3%) ou em até cinco parcelas.

Chopinzinho altera processo de aprovação de projetos da construção civil

Redação e assessoria

redacao@diariodosudoeste.com.br

Desde segunda-feira (3), a Prefeitura de Chopinzinho alterou o processo de aprovação de projetos da construção civil no município. A partir de agora, profissionais da área que queiram solicitar aprovações de qualquer tipo de obra, assim como alvarás de construção e habite-se, devem acessar o site da prefeitura (www.chopinzinho.pr.gov.br/portal/) e procurar pela aba 'protocolo online', onde todo o processo é feito.

Esse projeto teve início ainda em 2019, com a implantação da ferramenta 1Doc. Como explica Jovani Martins, chefe da Divisão de Planejamento e Projetos, o sistema tem por objetivo dar agilidade e transparência aos processos de construção no município, assim como também reduzir a emissão de papéis. "É uma



DIVULGAÇÃO/PMC

O novo formato de trabalho possibilitará que os protocolos sejam acompanhados em tempo real pelo site

economia de tempo e de espaço", completa.

Segundo Martins, todos os profissionais que trabalham diretamente com esse setor já estão familiarizados com a nova forma de trabalho. "Nós fizemos um trabalho com todos os profissionais de Chopinzinho, que é o nosso principal público. Além disso, desde julho estávamos trabalhando no sistema hí-

brido (digital e presencial), então, vários profissionais já estavam mandando a solicitação de forma online", contou o chefe da divisão explicando que "o aperfeiçoamento do novo processo foi feito a partir de várias reuniões com os profissionais da construção civil do município".

Além de promover maior agilidade nos processos e de diminuir a emissão

de papéis, o novo formato possibilitará que os protocolos sejam acompanhados em tempo real e que os andamentos sejam encaminhados por e-mail, tanto para o profissional quanto para o proprietário da obra.

Em caso de dúvidas sobre o novo sistema, população pode entrar em contato com a divisão pelo número (46) 3242-8624.

Mariópolis realizará tradicional Feira da Uva nos próximos dias

Redação

redacao@diariodosudoeste.com.br

Nos próximos dias, entre 15 e 24 de janeiro, o Município de Mariópolis realizará sua tradicional Feira da Uva. O evento acontecerá em frente a Vinícola São Francisco de Sales, situada as margens da rodovia PR-280, entre os trevos de acesso ao município. A feira funcionará das 8h às 21h e comercializará uva in natura, produtos coloniais e vinho doce.

Ovelha enfarinhada

No último dia da feira, é celebrado o dia do padroeiro do Município, São Francisco de Sales. Para comemorar, no dia 21 de janeiro, haverá o tradicional jantar da ovelha enfarinhada.

O kit grande, que serve 12 pessoas, custa R\$ 700. Já o menor, para seis pessoas, está sendo comercializado a R\$ 350. No kit maior será servido meia ovelha enfarinhada assada, duas cucas, maionese, arroz, saladas e sobremesa. No pequeno, uma ovelha padrão, uma cuca, maionese, arroz, saladas e sobremesa.

Para comprar, interessados devem entrar em contato com organizadores do evento pelo número de WhatsApp (46) 99139-7603.

Programação

Além do jantar da ovelha enfarinhada, a Paróquia São Francisco de Sales realizará missas no dia 21, às 19h; no sábado (22), também às 19h; e no domingo, às 10h.

Produção de uvas

Neste ano, devem ser comercializadas 1.200 toneladas de uva na feira. Ao todo, seis produtores participaram do evento no abastecimento e fornecimento de uva de vários viticultores.

NOTAS

Mantido rodízio no abastecimento de água em Dois Vizinhos

A Sanepar informa que vai manter o cronograma do rodízio no abastecimento de água de Dois Vizinhos por mais 15 dias. A medida continua necessária para o período de 4 a 17 de janeiro porque a estiagem severa diminuiu drasticamente a vazão dos poços e do Rio Girau Alto, que abastecem os moradores da cidade, reduzindo em mais de 40% a captação e a produção de água tratada.

Mesmo com as medidas operacionais adotadas, não há água disponível para atender a demanda da cidade, que teve aumento de 15% no consumo no mês passado.

A avaliação do sistema será feita diariamente. Nos dias em que os reservatórios amanhecerem com níveis bons e o consumo se mantiver estável, a Sanepar poderá suspender a aplicação do rodízio.

A programação do rodízio permanece inalterada. O fechamento, inicialmente, será das 13h às 17h, com previsão de normalização gradativa a partir das 19h. Dependendo do comportamento do sistema, esse horário pode-

rá ser ampliado ou reduzido.

Treinamento sobre cultivo do pepino

Nesta terça-feira (4), acontece em Francisco Beltrão, a partir das 8h, na propriedade de Cleverson Ângelo Grohalski, na comunidade de Santo Agostinho, treinamento sobre a instalação da

infraestrutura para o cultivo de pepino em escala industrial.

A iniciativa é do Programa de Desenvolvimento Rural (Proder), da Prefeitura de Francisco Beltrão. Serão repassadas informações sobre preparo do solo, manejo, tratamentos culturais e instalação dos estaleiros. O Proder visa oferecer alternativas para a diversificação de culturas e aumento da renda dos produtores rurais.



PATOGÁS
OXIGÊNIO
GASES MEDICINAIS, INDUSTRIAIS E EQUIP. PARA SOLDAS

ANEXO
BOUTIQUE DOS BALÕES
para formaturas, aniversários, personagens infantis, personalização, e diversos eventos.

- Oxigênio Industrial e Medicinal para uso domiciliar
- Mistura para Mig
- Equipamentos para Solda
- Gases Especiais
- Gás Hélio entre outros
- Conserto de Reguladores e Maçaricos para Solda

DESDE 1987

DISTRIBUIDOR AUTORIZADO
MESSER
Gases for Life

(46) 3225-1415 | RUA ITACOLOMI, 2005 | PATO BRANCO-PR

VEM PRA RAFA NEGÓCIOS QUE TEM PRÊMIOS

VOCÊ ESCOLHE A RAFA NEGÓCIOS E NÓS CAPRICHAMOS NOS PRÊMIOS!





1 MOTO HONDA BIZ OKM | 1 CONDICIONADOR DE AR 12 MIL BTUS | 1 TV 42"

NA COMPRA DE UM IMÓVEL (A CADA R\$10.000,00) OU QUALQUER OPERAÇÃO DA CAIXA NA RAFA NEGÓCIOS

GANHE 1 CUPOM

PREENCHA E DEPOSITE NA URNA PARA PARTICIPAR DOS SORTEIOS



SORTEIO
23/12/2021



GRUPO RAFA NEGÓCIOS
RAFA CANAL - CONSTRUTORA DE IMÓVEIS E SERVIÇOS



CAIXA AQUI
NEGÓCIOS

Regulamento completo disponível no site rafaimoveis.com e no estabelecimento. Promoção válida de 22/02 a 23/12/21.

☎ 46 3025-2121 | www.rafaimoveis.com | [@rafaimoveisoficial](https://www.instagram.com/rafaimoveisoficial)
Rua Marins Camargo, 41, (esquina com Guarani - Próximo ao IAP) Pato Branco/PR

Mercado financeiro prevê que economia vai crescer 0,36% em 2022

Agência Brasil
O mercado financeiro diminuiu novamente a previsão para o crescimento da economia brasileira em 2022. As projeções constam do primeiro boletim Focus de 2022, divulgado ontem (3), em Brasília, pelo Banco Central. O documento reúne a projeção para os principais indicadores econômicos do país e aponta para um Produto Interno Bruto (PIB) de 0,36% ante 0,42% estimado na semana

passada. O mercado também reduziu a previsão do PIB - a soma de todos os bens e serviços produzidos no país - para o ano de 2021, para 4,50%. Na semana anterior, a estimativa era de que o PIB ficasse em 4,51%. Há quatro semanas, o boletim estimou um crescimento de 4,71% em 2021.
Para 2023 e 2024, a projeção do mercado financeiro se manteve estável na relação com a semana

anterior, com expansão do PIB em 1,80% e 2%, respectivamente. Para 2022, a estimativa de inflação ficou em 5,03%, a mesma da semana passada. Para 2021, a previsão para o Índice Nacional de Preços ao Consumidor Amplo (IPCA), a inflação oficial do país, também variou para baixo, de 10,02% para 10,01%. É a quarta redução depois de 35 semanas consecutivas de alta da projeção. Para 2023 e 2024, as

previsões são de 3,41% e 3%, respectivamente. **Taxa de juros** A previsão para a taxa básica de juros, a Selic, ao final de 2022, ficou em 11,50% no ano, a mesma da semana anterior. Atualmente, a taxa definida pelo Comitê de Política Monetária (COPM) está em 9,25% ao ano. Para a próxima reunião do órgão, em fevereiro, o Copom já sinalizou

que deve elevar a Selic em mais 1,5 ponto percentual. Para o fim de 2023, a estimativa é de que a taxa básica caia para 8% ao ano. E para 2024, a previsão é de Selic em 7% ao ano. A expectativa do mercado para a cotação do dólar em 2022 é R\$ 5,60, a mesma da semana anterior. Para 2023, a previsão é de que o dólar fique em R\$ 5,40 e, em 2024, em R\$ 5,30.

Agências do Trabalhador têm 3.049 vagas disponíveis na primeira semana de 2022

AEN
No primeiro dia útil do ano, as Agências do Trabalhador do Paraná e os Postos Avançados tiveram o funcionamento das 9h às 17h e oferecem 3.049 oportunidades de emprego com carteira assinada. As unidades de Curitiba e Região Metropolitana estão oferecendo 1.353 oportunidades para várias funções, entre elas operador

de telemarketing ativo e receptivo (250 vagas) e atendente de telemarketing (150 vagas). No Interior do Estado estão sendo oferecidas 1.657 vagas para auxiliar de linha de produção e 377 vagas para alimentador de linha de produção. “Batemos o recorde histórico de empregos do Paraná em 2021, na comparação com anos anteriores. Foram quase 200 mil novos

postos de trabalho gerados com carteira assinada até novembro. E essa é uma política diária, de buscar a colocação de paranaenses no mercado de trabalho. Vamos trabalhar para que a retomada seja ainda melhor em 2022”, afirma o governador Carlos Massa Ratinho Junior. “Nada melhor que começar o ano com emprego com carteira as-

sinada. E com as Agências do Trabalhador as pessoas têm oportunidade. Mesmo que os interessados não se encaixem em um dos perfis das vagas disponibilizadas no dia, o sistema utilizado pelas Agências do Trabalhador poderá cruzar informações e encontrar uma oportunidade de acordo com as especificações do currículo”, complementa o secretário de Justiça,

Família e Trabalho, Ney Leprevost. **Atendimentos** Os interessados em alguma das vagas ofertadas devem buscar orientações entrando em contato com a Agência do Trabalhador de seu município. Para evitar aglomeração, a sugestão é para que o atendimento seja feito com horário marcado.

Indicadores Econômicos

BOVESPA		03/01/22	
ÍNDICE BOVESPA			
▽ Baixa 0,83%	103.921 pontos		
Volume negociado: R\$ 24,63 bilhões			
	104.891	105.554	104.864
	104.107	104.822	103.921

Ações	%	R\$
Petrobras PN	+2,25%	29,09
Vale ON	+0,05%	78,00
ItaúUnibanco PN	+2,75%	21,51
Bradesco PN	+2,50%	19,69
Magazine Luiza ON	-6,93%	6,72
Cyrela ON	-7,98%	14,52
Meliuz ON	-5,86%	3,05
Multipan ON	-6,78%	17,45

BOLSAS NO MUNDO		%
Dow Jones	36.488,63	+0,25
Londres	7.420,69	+0,66
Frankfurt	15.852,25	-0,70
Tóquio	28.906,88	-0,56

IR		var. dia
BASE (R\$)	Aliquota %	Parc. a deduzir
Até 1.903,98	-	-
De 1.903,99 até 2.826,65	7,5	142,80
De 2.826,66 até 3.751,05	15	354,80
De 3.751,06 até 4.664,68	22,5	636,13
Acima de 4.664,68	27,5	869,36

MÊS	TAXA SELIC	MÊS	TAXA SELIC
Set/21	0,44%	Nov/21	0,59%
Out/21	0,49%	*Dez/21	1,00%

*No mês corrente a Selic é sempre 1,00%

Indicadores Econômicos: elaboração da agência **Dossie: Dinheiro**. Fone: (41) 99632-7866

CÂMBIO		03/01/22	
DÓLAR COMERCIAL			
△ Alta: 1,56%	Var. janeiro: +1,56%		
Compra	R\$ 5,662		
Venda	R\$ 5,663		

DÓLAR PTAX (Banco Central)		Var. janeiro: +0,90%	
Compra	R\$ 5,6303		
Venda	R\$ 5,6309		

DÓLAR PARALELO		Var. janeiro: +2,05%	
Compra	R\$ 5,55		
Venda	R\$ 5,96		

DÓLAR TURISMO		Var. janeiro: +2,06%	
Compra	R\$ 5,55		
Venda	R\$ 5,94		

ÍNDICES DE INFLAÇÃO		03/01/22	
DÓLAR TURISMO			
△ Alta: 2,06%	Var. janeiro: +2,06%		
Compra	R\$ 5,55		
Venda	R\$ 5,94		

POUPANÇA, TR			
Poupança antiga: depósitos até 03/05/12	Nova poupança: dep. a partir de 04/05/12		
POUP. ANTIGA	%	ano	12 m
Novembro/21	0,5000	5,64	6,17
Dezembro/21	0,5490	6,22	6,22

NOVA POUPANÇA			
NOVA POUPANÇA	%	ano	12 m
Novembro/21	0,4412	2,48	2,60
Dezembro/21	0,4902	2,99	2,99

TR MÊS			
TR MÊS	%	ano	12 m
Novembro/21	0,00	0,00	0,00
Dezembro/21	0,00	0,00	0,00

Mercado Agropecuário

SOJA - saca 60kg		TRIGO - saca 60kg	
PRAÇA	R\$ SEM 30 d.	PRAÇA	R\$ SEM 30 d.
Paranaguá	178,00 -0,3%	Curitiba	99,00 0,0%
Ponta Grossa	172,00 0,0%	Ponta Grossa	98,00 0,0%
Maringá	171,00 -0,6%	Maringá	96,00 0,0%
Cascavel	170,00 -1,2%	Cascavel	96,00 0,0%
Sudoeste	172,00 -0,6%		
Guarapuava	172,00 0,0%		

MILHO - saca 60kg		INDICADORES CEPEA/ESALQ	
MILHO	R\$ SEM 30 d.	PRODUTO	29/12 DIA MÊS
Paranaguá	93,00 1,1%	Bezeiro (1)	2.995,98 -1,02% 2,66%
Sudoeste	95,00 2,2%	Boi gordo (2)	335,85 1,34% 4,20%
Cascavel	94,00 3,3%	Café (3)	1.440,31 0,72% 1,42%
Maringá	94,00 3,3%	Algodão (4)	640,85 0,00% 2,37%
Ponta Grossa	94,00 2,2%		
Guarapuava	94,00 2,2%		

BOLSA DE CHICAGO (CBOT)		MILHO - US\$cents por bushel (25.4 kg)	
SOJA	US\$cents por bushel (27.216 kg)	Cont.	FECH. *DIF. 1 SEM. 1 MÊS
jan/22	1.344,00	mar/22	589,25 -6,75 -4,1% 0,9%
mar/22	1.355,50	mai/22	591,00 -5,75 -4,2% 0,8%

BOLSA DE NOVA YORK (NYBOT)		ALGODÃO - US\$cents/libra peso (0,453 kg)	
CAFÉ	US\$cents/libra peso (0,453 kg)	Cont.	FECH. *DIF. 1 SEM. 1 MÊS
mar/22	223,30	dez/21	113,23 -1,11 0,8%
mai/22	223,30	mar/22	110,91 -0,53 1,0%

*Diferença s/ dia anterior. 1,00 ponto = US\$ 0,01 no milho e trigo e US\$ 1,00 no farelo

*Diferença s/ dia anterior. 1,00 ponto = US\$ 0,01 no café e algodão.



Entenda as regras de aposentadoria que entrou em vigor



MARCELLO CASAL JR/AGÊNCIA BRASIL

Reforma da Previdência estabelece regras automáticas de transição

Agência Brasil

Quem está prestes a se aposentar precisa estar atento. A reforma da Previdência estabeleceu regras automáticas de transição, que mudam a concessão de benefícios a cada ano.

A pontuação para a aposentadoria por tempo de contribuição e por idade sofreu alterações. Confira abaixo as mudanças que começam a vigorar neste ano.

Aposentadoria por idade

A regra de transição estabelece o acréscimo de seis meses a cada ano para as mulheres, até chegar a 62 anos em 2023. Na promulgação da reforma da Previdência, em novembro de 2019, a idade mínima estava em 60 anos, passando para 60 anos e meio em janeiro de 2020. Em janeiro de 2021, a idade mínima para aposentadoria das mulheres aumentou para 61 anos. Agora, está em 61 anos e meio em 2022.

Para homens, a idade mínima está fixada em 65 anos desde 2019. Para ambos os sexos, o tempo mínimo de contribuição exigido está em 15 anos.

Aposentadoria por tempo de contribuição

A reforma da Previdência estabeleceu quatro regras de transição, das quais duas previram modificações na virada de 2021 para 2022. Na primeira regra, que estabelece um cronograma de transição para a regra 86/96, a pontuação composta pela soma da idade e dos anos de contribuição subiu em

janeiro: para 89 pontos (mulheres) e 99 pontos (homens).

Na segunda regra, que prevê idade mínima mais baixa para quem tem longo tempo de contribuição, a idade mínima para requerer o benefício passou para 57 anos e meio (mulheres) e 62 anos e meio (homens). A reforma da Previdência acrescenta seis meses às idades mínimas a cada ano até atingirem 62 anos (mulheres) e 65 anos (homens) em 2031. Nos dois casos, o tempo mínimo de contribuição exigido é 30 anos para as mulheres e 35 anos para homens.

Pensão por morte

Depois de mudar em 2021, o tempo de recebimento do benefício ficará inalterado em 2022. Segundo a Lei 13.135, de 2015, a cada três anos, um ano é acrescentado nas faixas etárias estabelecidas por portaria do governo federal editada em 2015. Como a última alteração ocorreu em 2021, as idades mínimas dos pensionistas só voltarão a aumentar em 2024.

Atualmente, o pensionista com menos de 22 anos de idade receberá a pensão por até três anos. O intervalo sobe para seis anos para pensionistas de 22 a 27 anos, 10 anos para pensionistas de 28 a 30 anos, 15 anos para pensionistas de 31 a 41 anos e 20 anos para pensionistas de 42 a 44 anos. Somente a partir de 45 anos, a pensão passa a ser vitalícia.

A medida vale para os novos pensionistas. Beneficiários antigos estão com direito adquirido.

IBGE: processo seletivo para o Censo 2022 já tem 650 mil inscritos

Agência Brasil

O Instituto Brasileiro de Geografia e Estatística (IBGE) informou ontem (3) que contabiliza, até o momento, 650 mil inscritos para o processo seletivo do Censo Demográfico 2022. As inscrições para concorrer a 206.891 vagas temporárias foram prorrogadas até 21 de janeiro.

São 183.021 vagas de nível fundamental para recenseadores, 18.420 para agente censitário supervisor (ACS), e 5.450 para agente censitário municipal (ACM). As vagas estão distribuídas em 5.297 municípios do país. Os recenseadores do IBGE atuarão diretamente na coleta das informações em mais de 70 milhões de domicílios.

O salário para agente censitário municipal é de R\$ 2.100. A remuneração para agente censitário supervisor é equivalente a R\$ 1.700. Já o salário de recenseador varia conforme a produção. É possível simular a remuneração no site do IBGE. A Fundação Getúlio Vargas (FGV) é a organizadora da seleção.

Segundo o coordenador de recursos humanos do IBGE, Bruno Malheiros, o órgão prevê que o número de inscritos para o processo seletivo deve chegar a 1 milhão até 21 de janeiro. Ele destacou que é natural prorrogar as inscrições de um certame desse porte já que o período de inscrições anterior, aberto em uma época de festas de fim de ano, foi curto.

“Em janeiro, a gente tem diversas pessoas que começam a se movimentar em busca de uma renda para 2022 e pessoas que estavam trabalhando em atividades temporárias, situação bastante comum no final do ano. A gente também tem estudan-

tes que estavam de férias sem se preocupar muito com a questão de renda”, disse Malheiros.

Provas

As provas serão realizadas em todos os municípios onde houver vagas. O candidato poderá fazer a prova em local diferente do que ele selecionar para trabalhar no ato da inscrição.

O agente censitário municipal gerencia o trabalho do posto de coleta, enquanto o agente censitário supervisor, subordinado ao municipal, tem como principal função orientar os recenseadores durante a execução dos trabalhos de campo.

Como as vagas de agente censitário terão inscrição única, ao candidato com melhor classificação será oferecida a vaga de agente censitário municipal. Os demais terão direito às vagas de agentes censitários supervisores, de acordo com a ordem de classificação.

A taxa de inscrição para recenseador é de R\$ 57,50, e de R\$ 60,50 para agente censitário, e pode ser paga até 16 de fevereiro. Com a prorrogação dos prazos, as provas foram adiadas de 27 de março para 10 de abril.

Os candidatos podem concorrer aos dois processos seletivos, já que as provas dos recenseadores serão realizadas no turno da manhã e a dos agentes censitários na parte da tarde.

As provas objetivas serão aplicadas presencialmente seguindo os protocolos sanitários de prevenção da covid-19 que constam em edital. Segundo o IBGE, o candidato que descumprir as medidas de proteção será eliminado do processo seletivo.

AXIAL-FLOW SÉRIE 250

AXIAL DE VERDADE PARA TODO PERFIL DE PRODUTOR!



AXIAL-FLOW 250

ALTA PERFORMANCE E MÁXIMA QUALIDADE EM QUALQUER TAMANHO DE ÁREA

- NOVA TRANSMISSÃO: Velocidades com acionamento eletrônico.
- CABINE E ILUMINAÇÃO: Melhor conforto, visibilidade e ergonomia.
- MAIOR ROBUSTEZ: Maior capacidade de carga. Maior vida útil.

MODELOS: 7250 • 8250 • 9250

VISITE NOSSAS LOJAS!



CASCAVEL/PR
Av. Brasil, 484
Cataratas - 85816-290
Tel.: (45) 2101 6868
☎ (45) 9 9108 6266

MEDIANEIRA/PR
Av. 24 de Outubro, 107
Centro - 85884 - 000
Tel.: (45) 3264 5678
☎ (45) 9 9101 4223

VITORINO/PR
Rod. PR 280, 12029
Trevo Cattani - 85520-000
Tel.: (46) 3122 9000
☎ (46) 9 9124 3962

força
MALUCELLI

caseih.com

CASE IH

Dr. Leandro Peyneau

UROLOGIA CRM-PR 24833 | RQE 701 - 15292 - 21410

- ▶ Laser para tratamento do cálculo renal
- ▶ Doenças da próstata e aparelho urinário
- ▶ Cirurgias por endoscopia e video-laparoscopia
- ▶ Tratamento da impotência sexual e infertilidade
- ▶ Estudo urodinâmico.



46 3025-4740 - Ed. Centro Médico Dr. Silvio Vidal,
Rua Dr. Silvio Vidal, 175 - 1º Andar - Sla 101 - Pato Branco - PR

WWW.SIMEPAR.BR

PATO BRANCO

MÁX.
27°
MIN.
20°



F. BELTRÃO 28°/20°

CURITIBA 26°/21°

CASCAVEL 27°/21°

LONDRINA 26°/21°

PROBABILIDADE DE CHUVA 73,5% | 3,2mm

LUA



NOVA

ESTAÇÃO



VERÃO

TELEFONES ÚTEIS

POLÍCIA 190
BOMBEIROS 193
SAMU 192

CAÇA-PALAVRA

www.coquetel.com.br

© Revistas COQUETEL

Procure e marque, no diagrama de letras, as palavras em destaque no texto.

Feliz da vida

Se você está cansado de expressar **FELICIDADE** em **INGLÊS** com a frase "I'm happy", confira outras **POSSIBILIDADES** e amplie seu **VOCABULÁRIO** no idioma.

▪ Be on cloud nine

He was on cloud nine after winning the marathon. (Ele estava feliz da **VIDA** depois de **VENCER** a **MARATONA**.)

▪ Be in seventh heaven

She was in seventh heaven when she received the acceptance letter to medical school. (Ela explodiu de felicidade quando recebeu a **CARTA** que confirmou sua **ENTRADA** na **FACULDADE** de **MEDICINA**.)

▪ Be over the moon

She was over the moon with her new bike. (Ela estava **BASTANTE** feliz com sua **BICICLETA** nova.)

▪ Feel on top of the world

He was interested in her and she felt on top of the world. (Ele demonstrou **INTERESSE** nela e ela se sentiu **EXTREMAMENTE** feliz.)

R I N G L E S E C A R T A N N N F N V O R
M E T T F A E T M R N D A N I C I D E M D
F B B E D I I T I M Y R T E O D T T N D M
O A I T E E D A D A R T N E E R H G C E D
F S C N N H B E D E T R I G T T A I E A I
F T I E D V O C A B U L A R I O I T R N N
A A C M F E E Y S B F I N M S B C T E A T
C N L A T S E D A D I L I B I S S O P D E
U T E M R N T I O A R S T M T L T A N H R
L E T E T T D O E R D B I L I L A F H D E
D N A R I D V F I **M A R A T O N A** C T F S
A F N T G R F I F F D B R E F R E L B H S
D M D X T N C Y D F T F E L I C I D A D E
E I E E G Y E I G A C O T T N Y M F A N T

18

EXERCITE SUA MENTE COM

Disponível em bancas de todo o Brasil!

Facebook: /revistascoquetel Instagram: @coquetel Twitter: @editoracoquetel

Solução

INGLÊS (CARTA) ANICIDEM
ADARTNE
VOCABULARIO
SEDADILIBISSOP
MARATONA
FELICIDADE

RADICCI

iotti



NOVELAS

NOS TEMPOS DO IMPERADOR

Pilar garante que ficará com Dolores até a hora de seu parto. Nicolau acolhe Celestina. Lota revela a Lupita que não tem mais dinheiro. Samuel se oferece para resolver um problema na carceragem. Luísa cuida de Eugênio. Tônico descobre que Pilar viajou e decide investigar. Prisca e Hilário pedem para estudar na Inglaterra, e Clemência concorda com Vitória. Quinzinho e Clemência se amam. Augusto e Leopoldina viajam. Há uma passagem de tempo. Dolores entra em trabalho de parto.

QUANTO MAIS VIDA, MELHOR!

A família de Neném fica arrasada com a repercussão do vídeo de Teca. Carmem se esconde de Flávia e Marcelo fica aliviado. Rose desconfia do comportamento de Celina. Ti-grão mostra o vídeo de Neném para os pais. Nedda, as ex-esposas e as filhas são rudes com Neném. Joana confessa seu amor por Guilherme para Rose. Paula se enfurece ao saber o motivo da discussão de Trombada e Neném. Guilherme não consegue convencer Joana a participar do projeto em sua clínica. Conrado avisa que Roni trabalhará para ele. Leco e Neco são demitidos e culpam Betina.

UM LUGAR AO SOL

Ilana pergunta a Gabriela que decisão a médica tomaria se estivesse grávida de gêmeas. Érica pede para Santiago manter contato com Luan. Lara diz a Mateus que deseja ter um filho. Bela estranha a resistência de Cecília em aceitar seu namoro com Felipe. Breno e Ilana não se entendem sobre a decisão do parto prematuro. Ana Virgínia descobre que Julia usou o seu receituário para indicar um medicamento a uma amiga. Bárbara fica perplexa ao saber por Nicole que a campanha publicitária que Rebeca fez foi arranjada por Santiago.

HORÓSCOPO



ÁRIES 21/03 A 20/04

Dia dos mais indicados para mudanças e para solicitar favores de personalidades políticas e militares. Bom fluxo para tratar de questões jurídicas e firmar contratos. Reserve sempre um tempo para meditar e refletir sobre a sua vida.

TOURO 21/04 A 20/05

Hoje, você estará com o espírito elevado, traduzindo isso em sua disposição para ser cortês inteligente e lógico. Aproveite para tratar de assuntos que lhe interessam. Favorável aos jogos, sorteios e loterias.

GÊMEOS 21/05 A 20/06

Os fluxos indicam um bom dia que se inicia para você. As pessoas à sua volta deverão colaborar bastante para a sua felicidade matrimonial, familiar ou mesmo amorosa. Você lucrará pelo esforço no trabalho e nos negócios que fizer.

CÂNCER 21/06 A 20/07

Os assuntos bancários e financeiros ocupam um lugar importante e, por isso, enfrentará situações confusas ao ter que solucionar uma questão de grande importância. Conseguirá o que deseja, contando com pessoas conhecidas e vizinhas.

LEÃO 22/07 A 22/08

Saiba que você está sendo inimigo de si mesmo, não acreditando mais na sua mágica intuição, libertando-se de vez de toda uma estrutura mental ultrapassada que você insiste em cultivar. Estímulo positivo para a vida social.

VIRGEM 23/08 A 22/09

Os estudos elevados e a vida cultural estarão favorecidos, assim como o contato com o estrangeiro. Haverá continuidade no seu sucesso profissional. Você deverá agir no sentido de consolidar as conquistas feitas nos períodos anteriores.

LIBRA 23/09 A 22/10

A carreira profissional atingirá um momento culminante de transformação e você poderá aproveitar as circunstâncias favoráveis para dar um salto em termos de progresso pessoal e material.

ESCORPIÃO 23/10 A 21/11

Restrições materiais, que o afligiam bastante poderão ser resolvidas, a menos em parte, devido ao apoio de amigos e de pessoas influentes. Desenvolvimento pleno de sua carreira profissional. Novas oportunidades se apresentarão.

SAGITÁRIO 22/11 A 21/12

Momento em que sua moral e reputação estarão em jogo, se entrar em contato com pessoas de caráter duvidoso. Por outro lado, o fluxo será dos melhores para negócios relacionados com metais e materiais para construção.

CAPRICÓRNIO 22/12 A 20/01

Alguém poderá lhe falar tentando tirar vantagem de um negócio. Esteja mentalmente preparado para exigir mais de pessoas individualistas, que pensam unicamente em si mesmas.

AQUÁRIO 21/01 A 19/02

Dia em que poderá lucrar pelos esforços que fizer no trabalho e em atividades comerciais e industriais. O dia promete ser movimentado, e você com uma vontade interior de expressar-se de modo harmonioso, evitando magoar as pessoas.

PEIXES 20/02 A 20/03

Dias dos mais afortunados para você, mas desde que evite a indecisão. Deverá, também, impor sua personalidade ao tratar com terceiros para que seu crédito e reputação aumentem. No trabalho, você deve sobrecarregar-se de atividades.

Viva Cancún com quem vive o **México, conheça a Tio Nenê Tours!**

| PACOTES | PASSEIOS | ASSESSORIA | CASAMENTOS |
| ROTEIROS PERSONALIZADOS | ATENDIMENTO 24H |
| TURISMO RECEPTIVO PARA BRASILEIROS |

A sua casa em Cancún!

facebook.com/tionenetours contato@tionenetours.com.br

FOTO DO DIA



O fotógrafo Vilson Bonetti registrou o momento bucólico da curicaca em Mariópolis

ARTIGO

A seca atual: um sinal que não podemos ignorar

Rosel Antonio Beraldo e Anor Sganzerla

O ano de dois mil e vinte e dois começa como deveria ser, sem meio termo, ou seja, exigindo da nossa parte prudência, atenção comedimento, um olhar atento sobre todas as realidades que fazem parte do nosso existir, tem sido muito comum em vários círculos uma euforia sem precedentes, o tradicional oba-oba de que já estudo normalizado, que o perigo passou; jogamos para o canto aquilo que não foi por nós devidamente resolvido, esperando assim que desapareça naquele tradicional passe de mágica, mas bem o sabemos que cedo ou tarde as coisas voltam a aparecer e até talvez com força ainda maior do que tinha antes. Nossa sociedade tem uma dificuldade enorme em aceitar aquilo que trava o seu projeto expansionista ilimitado, tem verdadeira ojeriza à limitação, por isso tornou-se tão comum uma enxurrada de eufemismos e justificativas; assim não se abre muito espaço ao pensar.

Nem todos se contentam com as migalhas eufemísticas que procuram sempre deixar tudo como está, para ver como como tudo ficará lá na frente, os seres humanos passaram em muito da hora de arregaçarem as mangas e irem em busca de soluções concretas para os seus problemas corriqueiros, vergonhosos, que mancham cada vez mais a nossa história. Incomoda o fato de o tão propalado futuro glorioso do Brasil nunca chegar e quando dá ares de que vai chegar já vem carregado com atraso colossal; temos o tempo esse amigo tão perto de nós, certo em seus sinais, aquele que nos diz sempre a verdade mesmo que ela seja doída

em muitas situações, mesmo que nos afastemos dele por ele ser um estorvo, ele fica ali, paciente. Sem o bondoso tempo o que seríamos nós senão um amontoado de seres encarquilhados em nossas mesmices, fantasias e sonhos quiméricos.

A ação de transformar o Planeta é típica do ser humano, hoje a ação está em todo lugar a qualquer hora, numa velocidade espantosa, magnitude impressionante, isto é, não se medem as consequências de quaisquer tipos de ações, tudo virou precisão, tudo precisa ser milimetricamente atingido, na era do antropoceno não há espaço para considerações do coração, muito menos carregar dentro de si emoção, basta que se atinja o objetivo final, mesmo que olhando para trás você veja um rastro de destruição e morte. O antropoceno infelizmente carrega essa marca egoísta dentro de si, nele não há comoção, não se sujeita a qualquer tipo de lei exceto a sua que ele faz com maestria, mas sempre em benefício próprio; sua busca por perfeição é tamanha que quando um problema básico aparece numa das engrenagens vitais da vida, ele simplesmente se desarticula, sai de cena, dá as costas.

Estamos no mesmo teto, todos passando por uma grave seca e junto com ela vindo já a reboque muitos outros problemas, essa seca cruel deveria nos fazer refletir e indagar: afinal de contas o que este sinal do tempo está querendo dizer para mim, para a minha família, para a minha comunidade, para a nossa sociedade em geral? Qual minha, a nossa parcela de culpa e responsabi-

lidade nisso tudo? Como anda minha, a nossa relação com o meio ambiente? Vemos ele como uma máquina que pode gerar tudo para a sociedade vinte e quatro horas por dia, sem reparo algum ou ele já dá mostras que precisa passar por uma revisão? As primeiras horas do ano novo nos confrontam com esse fantasma que cada vez mais ronda nossas casas, teimamos em não enxergar, quando muito damos de ombros, desviamos o olhar; uma seca dessa magnitude põe de joelhos qualquer um, pobres e ricos.

Uma seca dessa envergadura pela qual todos estamos passando traz perdas, não é somente a questão financeira que nela está envolvida, precisamos acabar com esse mito infantil, no qual tanto se agarra o senso comum, perdemos mais e senão tomarmos providências urgentes poderemos perder tudo, inclusive nossas tão cobiçadas e idolatradas benesses tecnológicas, pois se alguns ainda não sabem, deveriam ligar imediatamente o seu desconfiômetro e saber que a principal característica da seca é a falta de água, elemento esse de importância impar para a geração de energia elétrica e que move desenfreadamente nossos cliques (que por sua vez não produzem uma gota d'água). A seca nos ameaça de modo real, imediato e implacável; se na alegria tudo está devidamente interligado, o mesmo se dá na desgraça, não culpemos Deus pelo nosso modo tolo de ser.

Bioeticamente, a seca atual em nossos próprios quintais causa enorme preocupação porque se nada for feito, muitas ter-

ras que atualmente conhecemos poderão se tornar terras desérticas, improdutivas, pouco ou nada adiantará quereremos como já acontece, colocar nelas a melhor engenharia agrícola, as melhores máquinas, as melhores sementes, as melhores plantadeiras, as melhores colheitadeiras, aquilo que utopicamente convencionou-se chamar de agricultura de precisão, agricultura essa que de tão precisa que se diz ser não sabe precisar agora o básico, quando muito poderá ficar apenas na superfície dos acontecimentos sem descer às raízes últimas do que realmente importa para todos. Criminosamente, de modo deliberado muitas fontes de água foram e têm sido exterminadas em muitos lugares, perversidade essa que a própria natureza se encarregará de cedo ou tarde se vingar e como sabemos às duras penas, quando a natureza coloca suas mangas de fora para revidar aos humanos, ela simplesmente não perdoa ninguém, não olha quem.

Rosel Antonio Beraldo, mora em Verê-PR, Mestre em Bioética, especialista em Filosofia pela PUC-PR; Anor Sganzerla, de Curitiba-PR, é Doutor e Mestre em Filosofia, é professor titular de Bioética na PUCPR.

DIÁRIO DO SUDOESTE

Presidente: Delise Guarienti Almeida
Diretor Geral: André Guarienti Almeida
Gerente Geral: Edegar L. Del Sent
Gerente Comercial: Marlene Raiher Charavara
Editora-chefe: Marcilei Rossi
Editora de Suplementos: Mariana Salles

Geral: diario@diariosudoeste.com.br
Redação: redacao@diariosudoeste.com.br
Publicações legais: editais@diariosudoeste.com.br
Classificados: classificados@diariosudoeste.com.br
Comercial: comercial@diariosudoeste.com.br
Circulação: circulacao@diariosudoeste.com.br

Propriedade de Editora Juriti Ltda.
CNPJ 80.192.081/0001-08 - Fundada em 19/03/1986

Jornalismo: 46 99114-4400

Social: 46 99110-7053

Circulação: 46 99102-4147

Administração, Redação e Oficinas
Rua Caramuru, 1267 - CEP 85.501-356 - Pato Branco - PR

PABX (46) 3220-2066
www.grupodiario.com.br

www.diariosudoeste.com.br/assine

ASSINATURAS	Semestral (6 meses)	Anual (12 meses)	Bianual (24 meses)	Online
À vista	R\$ 215,00	R\$ 396,00	R\$ 746,00	R\$ 178,80 (Anual)
Parcelas 3x (30/60/90 dias)	R\$ 85,00	R\$ 140,00	R\$ 265,00	R\$ 89,40 (Semestral)

Nota: Artigos publicados e identificados não traduzem, necessariamente, a opinião deste jornal e são de inteira responsabilidade de seus autores.

PLANTÃO

Mulher é presa por tráfico

Durante patrulhamento no fim da tarde de domingo pelo bairro Princesa Isabel, em Santo Antônio do Sudoeste, a Polícia Militar descobriu de uma mulher, que se escondeu ao perceber a viatura. Após a abordagem, os policiais descobriram que havia um mandado de prisão contra a mulher por tráfico de drogas. Ela foi entregue na Delegacia da Polícia Civil e está à disposição da Justiça.

Acusado de furto

A Polícia Militar recebeu uma denúncia, domingo à noite, sobre disparos de arma de fogo no bairro Padre Ulrico, em Francisco Beltrão. Durante buscas no local, os policiais abordaram um suspeito, mas ele não estava armado. Já em consulta no sistema Sesp, os policiais descobriram que havia um mandado de prisão em desfavor do suspeito, que é acusado de furto. Ele foi entregue no Departamento Penitenciário (Depen).

Preso em boate

Uma mulher ligou para a Polícia Militar, domingo à noite, informando ser responsável por uma boate, em Verê, onde seu filho estava agressivo com ela e suas funcionárias. Chegando ao local, os policiais avistaram o acusado gritando e armado com uma faca de cozinha. Ele se recusou a sair do local, sendo necessário o uso de spray de pimenta para fazer a abordagem e identificar o suspeito, que tinha um mandado de prisão em seu desfavor. O rapaz foi conduzido à Delegacia da Polícia Civil de Dois Vizinhos para as devidas providências.

Venezuelano agride mulher

A Polícia Militar foi informada, domingo à noite, sobre violência doméstica em uma residência localizada na avenida dos Pinheiros, em Santa Izabel D'Oeste. A mulher relatou que foi ameaçada de morte pelo autor, ambos venezuelanos, sendo que o homem foi detido por populares até a chegada da equipe policial. A mulher tinha uma medida protetiva contra o acusado e resolveu representar criminalmente contra ele, sendo que as partes foram entregues na Delegacia da Polícia Civil para as providências cabíveis ao fato.

PRF flagra 124 motoristas embriagados no Paraná

A Polícia Rodoviária Federal (PRF) encerrou, às 23h59 de domingo (2), a Operação Ano Novo 2022 no Paraná. Durante os quatro dias de fiscalização, que iniciou na quinta-feira (30), agentes da PRF flagraram 124 motoristas dirigindo bêbados, sendo que oito foram presos. Outros 532 condutores ou passageiros estavam sem o cinto de segurança, além de 99 ocasiões em que crianças não utilizavam adequadamente um dispositivo de retenção, como a cadeirinha.

Foram registradas 409 ultrapassagens irre-

gulares durante o feriado, representando mais de quatro flagrantes por hora de operação. Esse tipo de ultrapassagem é responsável pela maioria dos acidentes do tipo colisão frontal, onde o motorista não consegue efetuar em tempo a manobra de ultrapassagem ou força a ultrapassagem, colidindo frontalmente com o veículo que está trafegando no sentido contrário.

A PRF registrou 78 acidentes, 93 feridos e cinco mortos. Na operação do ano passado, durante o período de restrições impostas pela pandemia, entre os dias

31 de dezembro de 2020 e 3 de janeiro de 2021, 86 acidentes foram atendidos, 117 pessoas ficaram feridas e uma pessoa perdeu a vida. Os dados são preliminares e podem sofrer alterações.

Foram fiscalizadas 11.384 pessoas e 10.962 veículos. 2.871 infrações foram registradas pelos policiais, nos cerca de quatro mil quilômetros de rodovias federais da circunscrição da PRF no Paraná. No total, 134 veículos foram recolhidos, por diferentes irregularidades. Além disso, sete veículos foram recuperados e 35 pessoas foram detidas por diversos motivos. (Agência PRF)



Além dos motoristas embriagados, foram registrados 78 acidentes, com cinco mortos e 93 feridos

Homem é preso com arma após agredir a mulher

Uma moradora do bairro Luther King, em Francisco Beltrão, acionou a Polícia Militar na madrugada de domingo. Ela informou a equipe policial que foi agredida pelo seu convivente, com socos e chutes na ca-

beça e no rosto, além de ter sido esganada.

Os policiais foram ao local e encontraram a mulher com manchas de sangue nas vestes e ferimentos nos braços, face, cabeça e pescoço. Ela informou que o seu convi-

vente também quebrou o seu celular, cartões de banco e causou danos no seu veículo. A mulher disse ainda temer por sua vida, pois seu convivente tem uma arma de fogo e a teria ameaçado de morte várias vezes.

Na residência do casal, os policiais encontraram o homem, que foi preso. Durante as buscas no imóvel, foi encontrado, em cima do guarda-roupas, um revólver calibre 32, marca Taurus, carregado com seis munições intactas e encon-

tradas outras quatro munições, do mesmo calibre, dentro de uma pochete.

O homem e o revólver foram entregues na Delegacia da Polícia Civil. Ele deverá responder por violência doméstica e posse ilegal de arma de fogo. (AB)

Rotam prende casal com drogas no bairro Alvorada

Em patrulhamento domingo, por volta das 19h, na rua Alexandre Gusmão, bairro Alvorada, em Pato Branco, a equipe da Rotam abordou um casal, em frente a uma residência. Durante as buscas no imóvel, os policiais encontraram 17 porções de cocaína, 14 unidades de ecstasy, quatro pedras de crack, uma máquina de cartão e R\$ 73,00 em dinheiro.

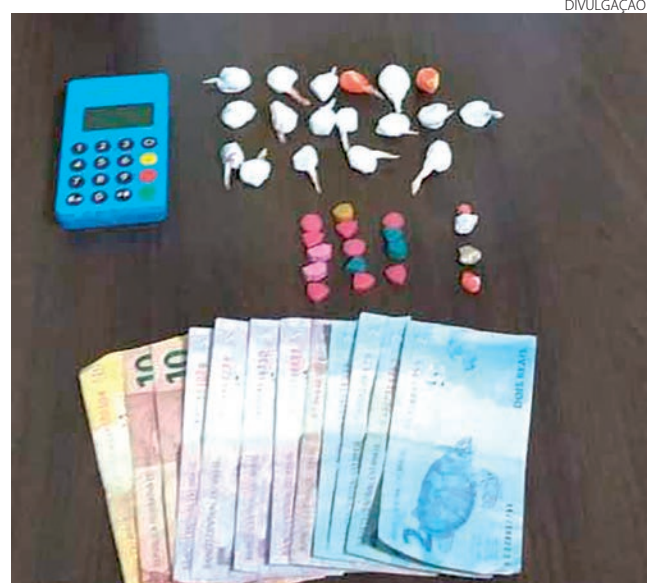
O casal foi preso em fla-

grante por tráfico de drogas. O homem e a mulher foram entregues, juntamente com os entorpecentes e os demais objetos apreendidos, na Delegacia da Polícia Civil.

A Rotam já havia realizado outra apreensão de droga na última sexta-feira na rua Itacolomi, bairro La Salle, em Pato Branco. Os policiais abordaram um Ford/Ka, ocupado por um homem, uma mulher e

um menor de idade. A equipe policial localizou no assento do veículo, atrás do banco do motorista, uma sacola com vários tabletes de maconha, que pesaram 10kg.

Os dois maiores de idade foram presos em flagrante e o menor detido. Os envolvidos e a droga foram encaminhados à 5ª Subdivisão Policial (5ª SDP) para as devidas providências. (AB)



As drogas que estavam com o casal abordado no bairro Alvorada

PM prende ladrões em Palmas

A Polícia Militar foi acionada, na manhã do último sábado, por uma moradora da área central de Palmas. Ela relatou que estacionou o seu Corsa em via pública e depois percebeu que a porta tinha sido arrombada, com o furto de alguns objetos, que estavam no interior do carro.

A vítima repassou aos policiais as características de alguns suspeitos da autoria do furto e durante as buscas abordaram três homens, que estavam com os objetos furtados. Os acusados, que tem 41, 45 e 53 anos, foram presos em flagrante. O trio foi encaminhado, juntamente com os objetos recuperados, à Delegacia da Polícia Civil.

Os três masculinos vão responder por furto. A pena para esse tipo de crime é de um a quatro anos de reclusão e multa.

A Polícia Militar pede à população para denunciar os crimes pelo disque 181, 190, ou baixe o APP 190 no Play Store. Sua identidade será preservada. (AB)

SOMOS TECNOLOGIA, SOMOS EVOLUÇÃO!

INVIOLÁVEL
SEGURANÇA E MONITORAMENTO

Pato Branco, PR . 46 3225-3848 . inviolavel.com

Pato Futsal contrata o fixo Éder



Fixo Éder vai defender o Pato Futsal em 2022

O fixo Éder Rogério Rabelo, 30 anos, reforça o Pato Futsal para a temporada 2022. A contratação foi oficializada na segunda-feira (3). Com a camisa da equipe pato-branquense, o atleta irá disputar a Liga Nacional de Futsal, a Série Ouro do Campeonato Paranaense e a Liga Paraná de

Futsal.

Natural de São Paulo, Éder soma passagens por equipes como Keima (PR), Marreco (PR), Guarapuava (PR), Jaraguá Futsal (SC), Acel / Chopinzinho (PR) e Guarani Futsal (RS). "Estou de volta ao futsal paranaense, o estadual mais disputado do Brasil. Agra-

deço ao Pato Futsal pela oportunidade e espero fazer história com essa camisa", comentou.

Ex-Guarani, de Frederico Westphalen (RS), Éder também falou sobre a motivação em disputar a Liga Nacional de Futsal (LNF). "Estou muito motivado com a possibilidade em defender

o Pato Futsal em uma competição nacional, lutar pelo tricampeonato na LNF. A luta será diária", completou o atleta.

A apresentação de Éder ocorre em 1º de fevereiro, quando o elenco inicia as atividades sob o comando do treinador multicampeão Sérgio Lacerda. (Assessoria)

Fluminense anuncia David Duarte

O Fluminense acertou a contratação do zagueiro David Duarte. O jogador de 26 anos foi aprovado nos exames médicos e esteve no Centro de Treinamento Carlos Castilho para assinar contrato de quatro anos. O atleta vestirá a camisa número 29 no Tricolor.

"Quando você recebe uma proposta do Fluminense não tem como não acompanhar tudo. Eu fiquei muito feliz, por ser um time de história e por saber que meu trabalho estava sendo visto. Fiquei feliz demais e estava ansioso para chegar logo", disse o defensor.

O novo reforço tricolor foi revelado pelo Goiás em 2015. Desde então, conquistou o Estadual em quatro oportunidades e vinha sendo um dos grandes destaques do time goiano. Em 2021, disputou 43 partidas, marcou quatro gols e deu uma assistência. O zagueiro comentou sobre seu poderio ofensivo e disse que não vê a hora de iniciar os trabalhos para contribuir com o Time de Guerreiros. "Eu acredito que posso ajudar o Fluminense fazendo gols de cabeça e defendendo também, junto com o elenco que está aqui e os grandes jogadores que estão chegando... Estou muito feliz de participar desse projeto e estou louco para colocar a chuteira logo e já poder ajudar".

David Duarte é o quarto reforço anunciado pelo Fluminense para a temporada 2022. O clube já havia acertado as contratações do volante Felipe Melo, do atacante Willian Bigode e do lateral Mario Pineida, além do técnico Abel Braga. (Assessoria)



David Duarte é o quarto reforço anunciado pelo Fluminense

Furacão estreia com empate na Copa SP

O Athletico Paranaense estreou na Copinha 2022 na tarde de segunda-feira (3), em Araras (SP). Em um jogo sem gols, o Rubro-Negro empatou com o Taquarussú (TO). A partida foi amplamente dominada pelo Furacão, mas a jovem equipe não concretizou as oportunidades de gol.

A piada volta aos gramados na quinta-feira (6), às 13h15, para enfrentar o Velo Clube (SP), que venceu o União São João, por 3 a 1, na rodada inicial.

Logo aos dois minutos, Iago recebeu dentro de área e bateu forte. O goleiro pulou no canto direito para praticar a defesa. Outra boa oportunidade foi com John Mercado, aos 26 minutos. Ele recebeu uma bola alta na área e bateu de primeira, com a perna esquerda. O goleiro conseguiu espalmar. Três minutos depois, talvez a melhor defesa do goleiro Alexander, do Taquarussú. Vialle inverteu uma bola para Iago, que escorou de cabeça para a chegada de Marcos Vinicius. O camisa 8 bateu de primeira,

um chute forte, que foi desviado em escanteio pelo goleiro adversário. Aos 43 minutos, Léo Costa foi lançado pela esquerda, invadiu a área e bateu cruzado, mas o goleiro defendeu.

Na segunda etapa, o arqueiro adversário não teve tanto trabalho quanto no primeiro tempo. O que impediu o Athletico de marcar foi a pontaria. Aos sete minutos, Danielzinho venceu uma disputa na meia-lua, limpou a jogada e bateu colocado. A finalização acabou indo no meio do gol, facilitando a defesa. Depois de várias chegadas sem conclusão em gol, o Athletico teve uma boa chance com Mercado. Aos 32 minutos, ele recebeu passe dentro da área e ajeitou o corpo para finalizar. O chute, no entanto, acabou indo para fora. Dez minutos depois, já na reta final, a bola ficou "viva" dentro da área após um cruzamento e Romarinho pegou de primeira, mas o chute saiu por cima da meta. (Assessoria)

LUBRIPEÇAS
Mecânica Especializada
☎ 46 2604-0212

Linha Completa de Peças e Lubrificantes
Rua Papa João XXIII, 1164 - Bairro São Cristóvão - Pato Branco

PROGRAMA DE REFORMAS CASE

DESCONTOS EXCLUSIVOS PARA REFORMAR SUA MÁQUINA CASE DE CONSTRUÇÃO

- ATÉ 30% DE DESCONTO em peças genuínas¹
- Peças genuínas e serviços com 1 ANO DE GARANTIA²
- DESCONTOS na mão de obra
- PAGUE EM ATÉ 1 ANO³
- CERTIFICAÇÃO DE FÁBRICA para conjuntos reformados
- INCLUSO: Análise de óleo e diagnóstico completo

PROGRAMA FIDELIDADE:
Reformas acima de R\$70 mil por equipamentos com condições especiais. Peças genuínas com 10% de desconto por 12 meses após a reforma. Consulte⁴

¹ Descontos e prazos de pagamento com base no valor da reforma. ² Opção de financiamento em até 12 meses via Banco CNH Capital. ³ Cobertura de 12 meses de garantia em peças instaladas na reforma da máquina. Já incluso o prazo de garantia legal de 90 dias. Peças de estoque não são contempladas. ⁴ Consulte condições de descontos conforme a necessidade de sua reforma.

CASCADEL/PR
Tel.: (45) 2101-6868
☎ (45) 99125-0605

CURITIBA/PR
Tel.: (41) 3351-5522
☎ (41) 99969-1600

SARANDI/PR
Tel.: (44) 3306-1400
☎ (44) 99183-3855

forzajmalucelli | www.forzajmalucelli.com.br

forza J.MALUCELLI | **CASE** CONSTRUCTION



Elegante
nos detalhes.
Memorável
para você.

KMA things
for home

46 3235 0460 • Tapajós, 61 • Sala 3
Centro • Pato Branco • PR

@kmathingsforhome

Classificados

imóveis | veículos | empregos | indústria | animais | produtos e serviços



46 3220.8030
fameximoveis.com.br

CRECI J5858

ALUGA



Sala comercial Térrea, localizada na Av. Brasil no Centro, no Ed. João Gava, com porteiro durante horário comercial, fora do horário possui sistema de interfone individual para liberação de acesso, possui espaço para praça de alimentação, sistema moderno de alarme de incêndio, com 01 copa e 02 banheiros, 1 banheiro com acessibilidade de cadeirante de uso exclusivo do andar, 02 elevadores sendo 1 de grande porte. Área Total 126m². Valor de locação: R\$ 3.000,00.

ALUGA



Apartamento Studio no Ed. Topázio na rua Itabira. Apartamento composto por 01 quarto, 01 banheiro e 01 vaga de garagem, todo rebaxamento em gesso, piso porcelanato nas áreas molhadas e laminado na sala e quartos e salão de festas mobiliado. Valor de locação: R\$ 1.400,00.

VENDE



Casa em Condomínio, localizada na Rua Tatto no Bairro Aeroporto, com 02 quartos com opção de armário embutido, 01 sala, 01 cozinha com vista para a área de lazer (com churrasqueira) e 01 vaga de garagem, área de serviços com clara boia e 01 banheiro, pequeno quintal nos fundos da casa (opção para construir mais um quarto). Valor de venda: R\$ 230.000,00

RUA CARAMURU, 372 – CENTRO – PATO BRANCO

Habitar

IMOBILIÁRIA

CRECI-PR 3985J



VENDE

Terreno à venda Pato Branco – PR – Fraron
Área do terreno: 312,00 m²
Valor: R\$ 115.000,00



VENDE

Terreno à venda Pato Branco – PR – Vila Isabel
Em excelente localização, com potencial construtivo de edifício, tendo 20,00 metros de frente para Rua Ronald Carraro e 42,40 metros de profundidade. Área do terreno: 848,00m².
Valor: R\$ 890.000,00



VENDE

Casa à venda Pato Branco – PR – Industrial II
Com 01 suite, 02 quartos, banheiro social e Área gourmet.
Área construída: 250,00 m². Área do terreno: 435,00 m².
Valor: R\$ 1.400.000,00



VENDE

Casa à venda Pato Branco – PR – Menino Deus
Com 01 suite, 02 quartos e banheiro social. Com ambientes integrados e amplo terreno. Área construída: 199,00 m². Área do terreno: 469,00 m². Valor: R\$ 950.000,00

☎ 46 99911-6662 > Priscila
☎ 46 99138-4461 > Daiane
☎ 46 99942-4701 > Danyella

PLANTÃO DE VENDAS:



3225.8800

RUA CARAMURU, 383 . www.solar.imb.br

CRECI 13779

VENDE



Lançamento!

Venda de cotas no estacionamento da Policlínica

Consulte um de nossos corretores

Moretti



Res. SAN MARINO I
Valor R\$ 790.000,00

Suíte, mais dois quartos.
Fino acabamento Semimobiliado



Casa b. La Salle
Valor R\$ 1.000.000,00

Área Construída de 240 m², terreno 481 m²
Suíte master mais dois quartos, demais cômodos



Loja Térrea
Venda R\$ 398.000,00

Metragem 74 m²
Próximo Justiça Eleitoral



Terreno b. Jardim Aeroporto
Valor R\$ 139.000,00

Metragem 363 m² - Face Norte
Rua Ernesto Colla

46 3225-3085
moretti.imb.br

☎ 46 98404 0568 | 99105 3085 | 98419 2126

f imobiliarimoretti

www.ciroimoveispb.com.br

CRECI J6077

Ciro Imóveis

VENDE



APARTAMENTOS NO EDIFÍCIO ARAUCÁRIA, NO BAIRRO SANTA TEREZINHA

APARTAMENTO COM 01 SUÍTE OU 01 SUÍTE MAIS 01 DORMITÓRIO, 01 BANHEIRO SOCIAL 01 SALA DE TV / JANTAR, COZINHA, SACADA COM CHURRASQUEIRA, LAVANDERIA, 01 VAGA DE GARAGEM. **OFERTA ESPECIAL DE NATAL!**

atendimento@ciroimoveispb.com.br
46 3025-3557 . 46 99973-4188 . 46 99971-4087 ☎
RUA IBIPORÃ, 735 . SALA 02 . CENTRO . PATO BRANCO/PR

apartamento aluga

Aluga-se Apartamento no Residencial Ágape II na área central de Pato Branco!! Com 98.10 m² de área total: 1 Suíte, 1 Demi suíte Sala, Cozinha com churrasqueira Banheiro social, Área de serviço 2 elevadores 1 vaga de Garagem Ótimo acabamento, (laminado e porcelanato) Área de lazer completa Salão de festas. Playground com campo de futebol. Fica situado ao lado da Prefeitura Municipal, próximo de mercado, hospital e uma quadra da praça central e igreja Matriz. Valor: 1.250,00+ condomínio (170,00). Maiores informações: Mariely Corretora de Imóveis e Realize Correspondente Caixa, Creci 32792. Contato: (46) 99105-8064. Endereço: Av Tupy, 3204 - Baixada, Em frente ao Patão Supermercado.

Apartamento Locação Edifício San Marino Rua Barão do Rio Branco Centro. 01 suíte, 02 dormitórios, sala, cozinha, Wc social, lavanderia, 02 sacadas 02 vagas de garagem por apartamento, Medidor de Água e Gás individual, sacada com churrasqueira e ponto de gás, plataforma de elevação para portadores necessidades especiais, salão de festas com playground, água quente em todos os ambientes, ponto de ar condicionado em

três ambientes. Creci J-4.201. Tratar fone: 046 30251911 ou 99101-1743(Whatsapp)

Aluga-se apartamento com dois dormitórios, sala, cozinha, área de serviço e garagem no centro de Pato Branco R\$ 900,00 www.joaresbrasil.com.br Creci f 12.632. Fone (46) 999720112

Aluga-se Apto Edifício Monte Moriah com 02 quartos, sacada sala com dois ambientes, cozinha, área de serviço, garagem para 01 veículo. www.joaresbrasil.com.br Creci f 12.632. Fone (46) 999720112

Aluga-se apartamento novo totalmente mobiliado 74,00 m² com dois quartos e uma garagem no Centro da cidade de Pato Branco-Pr. Valor R\$ 1.750,00 com IPTU incluso neste valor. Condomínio aproximado R\$ 200,00. Creci J-05566 Tratar: 46.3225.1777 - 99972.8380 www.acacioimoveispb.com.br

Imobiliária Habitar Aluga: Apartamentos amplos, revitalizados, em frente à delegacia. 03 quartos sendo 01 suíte. Localizados na Avenida Brasil, 120 - Centro - Pato Branco / PR. Código 214 e 258. Acesse www.habitar.imb.br ou entre em contato (46)3225-3232, WhatsApp (46)99972-0461 CRECI-PR 3985J.

Imobiliária Habitar Aluga: Apartamento Edifício Monte Sião com 02 quartos e vaga de garagem individual. Localiza-

do na Rua Tamoio, 900 - Centro - Pato Branco / PR. Código 715. Acesse www.habitar.imb.br ou entre em contato (46)3225-3232, WhatsApp (46)99972-0461 CRECI-PR 3985J.

Imobiliária Habitar Aluga: Apartamento para locação, próximo à Policlínica, Edifício Villa Real. 01 quarto, cozinha com balcões e sacada. Localizado na Avenida Brasil, 757 - Centro - Pato Branco / PR. Código 844. Acesse www.habitar.imb.br ou entre em contato (46)3225-3232, WhatsApp (46)99972-0461 CRECI-PR 3985J.

apartamento vende

Roberto Corretor de Imóveis - vende apartamento no Edifício Mariê Mariê com 02 dormitórios, BWC social, sala de estar/jantar, cozinha, despensa, área de serviço, BWC serviço e vaga garagem. Área total de 95,31m² e área privativa de 73,24m². Valor de R\$ 270.000,00. CRECI-PR: F-35689. Agende sua visita (46) 2604-1516 / 99108-4250. Consulte outras opções no site: www.robertoimoveispb.com.br

Ederson Imóveis vende apartamento com 01 suíte, sala 02 ambientes, cozinha, lavanderia e garagem individual. Elevador e salão de festas. R\$ 230.000,00. CRECI/PR 06596-J. Agende uma visita e confira: (46) 3225-4150 / 99933-5074. Mais opções em: www.edersonimoveis.com.br.

Ederson Imóveis vende triplex novo, alto padrão, com 03 suítes com sacada e ar condicionado, banheiros, ambiente social integrado com a cozinha, lavanderia e garagem para 02 veículos, salão de festas com churrasqueira, linda vista, escritório, sacada e bwc. Terreno todo murado. R\$ 875.000,00. Financia. CRECI/PR 06596-J. Agende uma visita e confira: (46) 3225-4150 / 99933-5074. Mais opções em: www.edersonimoveis.com.br

Vende-se Apartamento no Edifício Premium: 01 suíte com closet, mais 02 suítes, 01 lavabo, sala de tv, sala de jantar, cozinha, sacada com churrasqueira integrada, lavanderia, 02 vagas de garagem. Valor R\$1.100.000,00. Telefone: (46) 3025-3557 / Whatsapp (46) 99971-4087 / 9973-4188 - E mail: atendimento@ciroimoveispb.com.br - Rua Ibiporã n.º 735, Sala n.º 02, Centro, Pato Branco-PR

Vende-se Apartamento no Edifício Beluno II: 02 quartos, 01

banheiro, 01 sala de tv/ jantar, cozinha, lavanderia, sacada com churrasqueira, 01 vaga de garagem. Valor: R\$ 350.000,00. Telefone: (46) 3025-3557 / Whatsapp (46) 99971-4087 / 9973-4188 - E mail: atendimento@ciroimoveispb.com.br - Rua Ibiporã n.º 735, Sala n.º 02, Centro, Pato Branco-PR

Vende-se apartamento 140,00 m² com uma suíte e 02 quartos e uma vaga de garagem no Ed. Hilgert próximo da Policlínica, cidade de Pato Branco-Pr. Valor R\$ 350.000,00. Creci J-05566 Tratar: 46.3225.1777 - 99972.8380 www.acacioimoveispb.com.br

Quem compara, compra! 2 banheiros, 3 quartos, sala com varanda com churrasqueira e pia, uma garagem, aquecimento a gás, no Centro. Para morar ou para investir (já locado). Edif. Tamoio primeiro andar R\$2.539,00/M² tratar 984040568 Creci-Pr 1.530-J

Quem compara, compra! Custo para mobiliar padrão luxo R\$ 280 mil. Suíte mais dois quartos, banheiro social, 2 garagens privativas e individuais no Centro, Apartamento de Face Oeste, Leste e Sul. Elevador, salão de festas, tudo isso por R\$ 715.000,00. tratar 98404-0568 Creci-pr 1.530-J

Apartamento Res. Vivace B. Parque do Som Suíte mais um quarto, garagem privativa. Novo! Valor R\$ 255.000,00. Tratar (46)98404-0568 Creci 1.530-J.

Vendo apartamento ótimo para casal ou estudante com 60 m², próximo ao Teatro Municipal, no centro. Não possui garagem. Valor a negociar. Tratar no 46 991013174.

Vendo apartamento no Edifício Ana, localizado na Rua Aimoré esquina com Itabira. Com 3 dormitórios, sendo uma suíte completa mobiliada, banheiro com balcão, box em vidro temperado e grande banheira de hidromassagem. Mais dois dormitórios menores, e um banheiro social com balcão. Sala ampla com lareira, duas amplas sacadas sendo uma com churrasqueira e mobiliada. Cozinha e área de serviço também montadas com mobília, 2 vagas de garagem separadas, e depósito. Tratar (46) 9 9132-6238

barracão aluga

Aluga-se: Barracão Comercial, Rua Dr. João Juglair Junior, São Francisco. Área construída de

252,00m². Barracão, escritório, banheiro e copa. Será entregue com acesso por rua de calçamento (pedra irregular), com 5m de largura. Aluguel R\$ 3.780,00 + taxas. Ponto de referência ao imóvel: BR 158. Telefone: (46) 3025-3557 / Whatsapp (46) 99971-4087 / 9973-4188 - E mail: atendimento@ciroimoveispb.com.br - Rua Ibiporã n.º 735, Sala n.º 02, Centro, Pato Branco-PR

casa vende

Vende-se Sobrado Rua Pedro Jose da Silva Próximo Clube Grêmio Industrial Patobranquense. Suíte mais dois quartos, demais cômodos. Valor R\$ 375.000,00 Tratar 98404-0568 Creci-Pr 1.530-J

Casa Alvenaria bairro São Luiz. Valor R\$ 298.000,00 - Para investimento ou para morar. Imóvel já locado. Proximidades da Escola Mundo Encantado. 2 Quartos, demais cômodos. Metragem 66 m² terreno de 173 m² Rua Itapuã, próximo Av. das Torres. Tratar 984040568 Creci-Pr 1.530-J

Casa Alvenaria Bairro Planalto Loteamento Paulo Afonso. Valor R\$ 190.000,00, 93 m² Terreno 360 m², devidamente averbado. Três quartos, demais cômodos. Rua Dos Sabiás, 598. Tratar 984040568 Creci-Pr 1.530-J

Vende - se 2 Casas. Uma no Bairro Bonato, 100m² R\$ 120 000,00 e outra no Bairro Novo Horizonte 120m² R\$ 150 000,00. Tratar: (46) 9 9931-0776

Vendo excelente casa no bairro Cristo Rei próxima da UPA, aceita apartamento de menor valor, com: 3 dormitórios, sendo uma Suíte c/ closet, Lavabo e banheiro social, mezanino Lareira Cozinha em conceito aberto Varanda com churrasqueira Pergolado de madeira 03 vagas de garagem. Pisos em porcelanato e laminado de madeira Aquecimento de água a gás. Área de terreno: 361,94 m². Próximo da UPA. Bairro Cristo Rei. Pato Branco. Agende sua Visita! Realize Correspondente Caixa e Mariely Corretora de Imóveis. Creci 32792. Telefone: (46) 98800-9572 ou (46) 99105-8064. Avenida Tupy, n.º 3204, Baixada - Em Frente ao Patão Supermercado.

Vende-se casa mista com 75 mts contendo sala, copa, cozinha, bwc social, 03 quartos sendo 01 deles suíte. Lote de 360 mts com sobra no terreno para futura

construção. Valor: R\$214.000,00. Interessados entrar em contato pelo fone 46 9 99131420

Vendo Casa em Alvenaria no Bairro Santa Terezinha, Sendo: Área Total: 190,00 m², Área Terreno: 450,00 m², 01 suíte com hidromassagem, 02 quartos, sala c/lareira e ar condicionado, cozinha, banheiro social, edícula, piscina c/aquecimento solar, sistema de água quente R\$ 600.000,00. Tratar Fone 47 99758-1976

Casa à venda no Vila Izabel com cozinha, sala conjugada, escritório, WC social, 01 suíte com closet, 01 quarto, garagem com churrasqueira, lavanderia, despensa, com 150,00m² construído e 84,39m² averbado mais espaço para construir piscina, toda murada. Creci J-4.201. Tratar fone: 046 30251911 ou 99101-1743(Whatsapp). Valor sob consulta

Vende-se Sobrado no Bairro Jardim América: Rua Visconde de Nacar n.º 447. 01 suíte, mais 02 dormitórios, 01 banheiro social, mais 01 lavabo, sacada, sala de tv, cozinha, lavanderia, 01 vaga de garagem, edícula com lavabo e churrasqueira. Valor: R\$ 450.000,00. Telefone: (46) 3025-3557 / Whatsapp (46) 99971-4087 / 9973-4188 - E mail: atendimento@ciroimoveispb.com.br - Rua Ibiporã n.º 735, Sala n.º 02, Centro, Pato Branco-PR

Famex imobiliária vende Casa com dois pisos, localizada na Rua Tocantins no Bairro São Vicente, com 02 quartos e 02 suítes uma delas com banheiro, 01 sala de Tv, 01 sala de jantar, 01 cozinha com formato em L, 01 área de serviços, sacada com vista para o quintal e piscina e salão de festas amplo. R\$ 750.000,00. CRECI J5858. Fone: 3220-8030/ Whats 99104-5445

Famex imobiliária vende Casa, localizada na Rua Diogo Antônio Feijó no Bairro La Salle, 02 quartos e 01 suíte, 02 banheiros, 01 Sala para três ambientes, 01 cozinha com móveis embutidos, área de lazer com churrasqueira, 02 vagas de garagem coberta. Quintal nos fundos, apto para uma piscina. Valor de venda: R\$ 950.000,00. CRECI J5858. Fone: 3220-8030/ Whats 99104-5445

Famex imobiliária vende Casa, localizada na Rua Beija-flor no Bairro Planalto, 62m² área privativa, composta por dois pisos, contendo 03 quartos, 01 sala, 01 banheiro, 01 área de serviço, 01 cozinha, 01 garagem com vaga para 02 carros, piso porcelanato e laminado, todo rebaxado em gesso. Valor de venda: 290.000,00. CRECI J5858. Fone:

CLASSIFICADOS

DIÁRIO DO SUDOESTE

Para anunciar, ligue: 46.3220-2066



PRODUTOS E SERVIÇOS

DENGUE: APENAS VOCÊ PODE
VIRAR
ESTE JOGO



NÃO COLOQUE SUA FAMÍLIA EM RISCO. ELIMINE O MOSQUITO DA SUA CASA.



Tampe os tonéis e caixas-d'água.



Deixe garrafas sempre viradas.



Mantenha a lixeira bem fechada.



Mantenha as calhas sempre limpas.



Coloque areia nos vasinhos de plantas.



Retire água de pneus.



PORTARIA Nº 2, DE 3 DE JANEIRO DE 2022.

O Presidente da Câmara Municipal de Pato Branco, no uso das atribuições legais e em conformidade com as disposições que lhe confere a Lei Orçamentária Anual nº 5.867, de 20 de dezembro de 2021, e a Lei de Diretrizes Orçamentárias nº 5.806, de 1º de setembro de 2021 e suas alterações, o Plano Plurianual - Lei nº 5.805, de 1º de setembro de 2021 e suas alterações, observada a Lei Federal nº 4.320 de 17 de março de 1964, Título VI, Capítulo I e os arts. 4º, 8º e 9º da Lei Complementar nº. 101 de 4 de maio de 2000 e demais legislações inerentes à matéria:

RESOLVE:

Art. 1º A emissão de notas de empenho e ou assunção de compromisso a conta dos créditos orçamentários liberados, fica condicionada a existência de recursos financeiros suficientes à cobertura das despesas a serem geradas, observada a capacidade financeira estabelecida no Cronograma Financeiro de Desembolso constante do ANEXO I - Cronograma Mensal de Desembolso.

Parágrafo único. O cronograma de desembolso a que se refere o "caput" deste artigo constitui a base do planejamento financeiro do exercício de 2021, sendo que suas programações poderão na medida das necessidades serem ajustadas no decorrer do exercício.

Art. 2º O remanejamento e ou a liberação das dotações consignadas em Recursos a Programar, fica condicionado à existência de recursos financeiros suficientes à cobertura das despesas a serem geradas, observada a Programação Financeira de Transferência Mensal conforme - ANEXO II.

Art. 3º Essa Portaria entra em vigor na data de sua publicação, produzindo seus efeitos a partir de 1º de janeiro de 2022.

Gabinete da Presidência da Câmara Municipal de Pato Branco, aos três dias do mês de janeiro de 2022.

Claudemir Zanco
Presidente

ANEXO I

CRONOGRAMA MENSAL DE DESEMBOLSO

Artigo 8º da Lei Complementar nº 101/2000

Câmara Municipal de Pato Branco - EXERCÍCIO DE 2022

RECEITAS	jan/21	fev/21	mar/21	abr/21	mai/21	jun/21	jul/21	ago/21	set/21	out/21	nov/21	dez/21	TOTAL
Transferências Financeiras	990.000,00	930.000,00	930.000,00	920.000,00	910.000,00	990.000,00	910.000,00	910.000,00	905.000,00	890.000,00	885.000,00	885.000,00	11.165.000,00
TOTAL	990.000,00	930.000,00	930.000,00	920.000,00	910.000,00	990.000,00	910.000,00	910.000,00	905.000,00	890.000,00	885.000,00	885.000,00	11.165.000,00

Pato Branco, 3 de janeiro de 2022.

Claudemir Zanco
Presidente

Bárbara Santos Klein Librelato
Contadora - CRC-PR - 064892/O-1

ANEXO II

PROGRAMAÇÃO FINANCEIRA DE TRANSFERÊNCIA MENSAL

Artigo 8º da Lei Complementar nº 101/2000

Câmara Municipal de Pato Branco - EXERCÍCIO DE 2022

DESPESAS	jan/21	fev/21	mar/21	abr/21	mai/21	jun/21	jul/21	ago/21	set/21	out/21	nov/21	dez/21	TOTAL
Pessoal e Encargos Sociais - Aplicações Diretas	670.000,00	630.000,00	630.000,00	630.000,00	630.000,00	740.000,00	830.000,00	830.000,00	830.000,00	830.000,00	830.000,00	730.000,00	7.810.000,00
Outras Despesas Correntes - Aplicações Diretas	200.000,00	230.000,00	230.000,00	220.000,00	210.000,00	210.000,00	210.000,00	210.000,00	210.000,00	210.000,00	205.000,00	205.000,00	2.560.000,00
DESPESAS CORRENTES	870.000,00	860.000,00	860.000,00	850.000,00	840.000,00	950.000,00	840.000,00	840.000,00	840.000,00	840.000,00	835.000,00	935.000,00	10.360.000,00
DESPESAS DE CAPITAL	120.000,00	70.000,00	70.000,00	70.000,00	70.000,00	40.000,00	70.000,00	70.000,00	65.000,00	50.000,00	50.000,00	50.000,00	795.000,00
TOTAL	990.000,00	930.000,00	930.000,00	920.000,00	910.000,00	990.000,00	910.000,00	910.000,00	905.000,00	890.000,00	885.000,00	985.000,00	11.155.000,00

Pato Branco, 3 de janeiro de 2022.

Claudemir Zanco
Presidente

Bárbara Santos Klein Librelato
Contadora - CRC-PR - 064892/O-1

Rua Arariboia, 491, Centro - 85501-262 - Pato Branco - Paraná
(46) 3272 - 1500
<http://www.patobranco.pr.leg.br> / legislativo@patobranco.pr.leg.br

MUNICÍPIO DE PATO BRANCO
EXTRATO DA ATA DE REGISTRO DE PREÇOS Nº 523/2021. PREGÃO ELETRÔNICO NÚMERO 89/2021, PROCESSO Nº 200/2021. OBJETO: Implantação de Registro de Preços para futura e eventual prestação de serviços de manutenção corretiva com substituição de peças, manutenção preventiva e instalação e desinstalação de equipamentos, para todos os equipamentos odontológicos utilizados no Centro de Especialidades Odontológicas, nas Unidades de Saúde e Odontomóvel da Secretaria de Saúde do Município de Pato Branco. PRAZO DE VIGÊNCIA: 12 meses. CONDIÇÕES DE ENTREGA E PRAZOS: A solicitação dos serviços será feita de acordo com a necessidade, e será formalizada através da Nota de Empenho, emitida pelo Município. A contratada terá o prazo de até dois (02) dias úteis a contar do recebimento de chamado através de email ou aplicativo de comunicação (whatsapp) para execução de orçamentos de manutenção corretiva com troca de peças e demanda urgentes de manutenção preventiva/corretiva. Demais condições conforme Atas. CONDIÇÕES DE PAGAMENTO: O pagamento será efetuado até o 15º dia do mês após a execução dos serviços, mediante a apresentação do Laudo de Recebimento Definitivo e respectiva nota fiscal/fatura. DOTAÇÃO ORÇAMENTARIA: Diversas conforme ata. GESTOR: Secretária Municipal de Saúde, Liliam Cristina Brandalise. FISCAL: Chefe do Setor de Especialidades Odontológicas, Heloisa Gabriel Branco. Ata de Registro de Preços n.º 523/2021. Partes: Município de Pato Branco e *Agile Equipamentos Odontológicos Ltda.*, com o valor total de R\$ 434.829,85. Pato Branco, 22 de Dezembro de 2021. Robson Cantu - Prefeito.

PREFEITURA DE VITORINO
ESTADO DO PARANÁ
PORTARIA Nº 008/2021

Sumula: Publica resultado final das eleições de diretores das unidades escolares da Rede Municipal de Ensino de Vitorino.

A Comissão Central de Eleição de Diretores, no uso de suas atribuições, torna público o Resultado Final das Eleições de Diretores 2021 das escolas da Rede Municipal de Ensino, para o triênio 2022/2024:

Escola Municipal José Bonifácio – EI e EF
Diretor Eleito: Cristiano Partile

Escola Municipal Menino Jesus – EF
Diretora Eleita: Denise Smariotto Peron

Escola Municipal Alezio Gervasio Fin – EI e EF
Diretora Eleita: Danieli Ghedin Giacomini

CMEI Palmira Dalmolin – EI
Diretora Eleita: Marilei Claudia Dilkin

Vitorino, 10 de dezembro de 2021.

Comissão Central de Eleição

Rua Barão de Capanema, 134 – Fone/Fax: (46) 3227-1222 – 85.520-000 – Vitorino – Paraná
e-mail: prefeitura@vitorino.pr.gov.br - <http://www.vitorino.pr.gov.br>

CONSELHO MUNICIPAL DOS DIREITOS DA CRIANÇA E DO ADOLESCENTE
VITORINO - PARANÁ

EDITAL Nº 006 de 03 de Janeiro de 2022

CONVOCAÇÃO DE SUPLENTE

O Conselho Municipal dos Direitos da Criança e do Adolescente - CMDCA do município de Vitorino, no uso de suas atribuições estabelecidas na Lei Federal nº 8.069/90 (Estatuto da Criança e do Adolescente), Lei Municipal nº 1307/2013, vem por meio deste convocar, a 1º Suplente ao cargo de Conselheiro Tutelar, Senhora Anieli Possamai Della, para comparecer no dia 10/01/2022 perante a Secretaria Executiva do Conselho Municipal de Direitos da Criança e do Adolescente de Vitorino, manifestando seu interesse em exercer a função de Conselheira Tutelar Suplente para cobrir as férias dos Conselheiros Titulares no período de 10/01/2022 à 23/04/2022.

Vitorino, 03 de Janeiro de 2022.

Jessica G. Garcia
Jéssica Giovanaz Garcia
Presidente CMDCA

CONVERSA COM JESUS (NOVENA)

Durante nove dias, orar:
Ó meu Jesus, em Vós depositei toda minha confiança. Vós sabeis de tudo, meu Pai! Sois o Senhor do Universo, sois o Rei dos Reis!

Vós que fizestes o paralítico andar, o leproso sarar, fazei com que (pedir a graça). Vós, que visteis minhas angústias e lágrimas, bem sabeis, Divino Amigo, como preciso alcançar essa graça! Convosco espero, com fé e confiança, alcançar a graça de pedir a graça.

Fazei, Divino Jesus, que, mesmo antes de terminar esta conversa que terei Convosco durante nove dias, possa Vosso Misericordioso Pai atender o pedido que vos dirijo com fé. (Pedir a graça). Que meus passos sejam iluminados por Vós, assim como o Sol ilumina todos os dias ao amanhecer.

É cada vez maior a minha fé em Vós, Jesus, e minha confiança em Vossa Misericórdia. Amém! (T M)

MUNICÍPIO DE CLEVELÂNDIA
DECRETO Nº 330/2022

Exonera a pedido a Servidora Pública Municipal MARGARETH DE FÁTIMA PASIN BERTOGGIO do cargo de Secretária de Educação, Cultura e Esportes.

A PREFEITA MUNICIPAL DE CLEVELÂNDIA, RAFAELA MARTINS LOSI, no uso de suas atribuições legais previstas no art. 43, inciso IV da Lei Orgânica Municipal,

DECRETA:
Art. 1º - Fica exonera a pedido, a Senhora MARGARETH DE FÁTIMA PASIN BERTOGGIO, matrícula nº 2732-4, do cargo de Secretária de Educação, Cultura e Esportes, instituído pela Lei Municipal nº 1.484/1997, considerando as alterações das Leis Municipais nº 2.567/2016 e nº 2734/2020.

Art. 2º - Este decreto entra em vigor na data de sua publicação, revogando o Decreto nº 005/2021 e as disposições em contrário.

GABINETE DA PREFEITA MUNICIPAL DE CLEVELÂNDIA, ESTADO DO PARANÁ, EM 03 DE JANEIRO DE 2022.

RAFAELA MARTINS LOSI
Prefeita Municipal

CÂMARA MUNICIPAL DE PATO BRANCO - ESTADO DO PARANÁ
PORTARIA Nº 3, DE 3 DE JANEIRO DE 2022.

O Presidente da Câmara Municipal de Pato Branco, Estado do Paraná, no uso de suas atribuições legais e com fulcro nas disposições contidas na alínea "a", do inciso XXX, do artigo 31, da Resolução nº 1, de 8 de janeiro de 2014 (Regimento Interno da Câmara Municipal de Pato Branco), e, ainda,

Considerando que há a necessidade de atuação do Presidente da Comissão de Licitação em trabalhos administrativos desta Casa, especialmente em Processo de Dispensa de licitação;

Considerando o especial interesse público e o disposto no art. 81, da Lei Municipal nº 1.245, de 17 de setembro de 1993;

Considerando a atenção ao princípio da publicidade,

RESOLVE:

Art. 1º Interromper as férias do servidor RODRIGO SARTOR MAYER, ocupante do cargo de Técnico Legislativo II, matrícula sob nº 1263-7/1 para retornar as atividades nos dias 3 e 4 de janeiro de 2022, devendo o saldo de férias ser gozado em momento posterior.

Art. 2º Esta Portaria entra em vigor na data de sua publicação, retroagindo seus efeitos a partir do dia 3 de janeiro de 2022.

Gabinete da Presidência, aos 3 dias do mês de janeiro de 2022.

Claudemir Zanco
Presidente

CÂMARA MUNICIPAL DE PATO BRANCO - ESTADO DO PARANÁ
PORTARIA Nº 4, DE 3 DE JANEIRO DE 2022.

O Presidente da Câmara Municipal de Pato Branco, Estado do Paraná, no uso de suas atribuições legais e com fulcro nas disposições contidas na alínea "a", do inciso XXX, do artigo 31, da Resolução nº 1, de 8 de janeiro de 2014 (Regimento Interno da Câmara Municipal de Pato Branco), e, ainda,

Considerando que há a necessidade de atuação da servidora, especialmente no apoio aos trabalhos a serem desenvolvidos pela Comissão Especial de Inquérito -CEI, designada através da Portaria nº 33, de 1º de outubro de 2021;

Considerando o especial interesse público e o disposto no art. 81, da Lei Municipal nº 1.245, de 17 de setembro de 1993;

Considerando a atenção ao princípio da publicidade,

RESOLVE:

Art. 1º Interromper as férias da servidora ELIANA SCARIOT AMORIM, ocupante do cargo de Técnico Legislativo II, matrícula sob nº 17-5/1 para retornar as atividades nos dias 4 a 11 de janeiro de 2022, devendo o saldo de férias ser gozado em momento posterior.

Art. 2º Esta Portaria entra em vigor na data de sua publicação.

Gabinete da Presidência, aos 3 dias do mês de janeiro de 2022.

Claudemir Zanco
Presidente

MUNICÍPIO DE PATO BRANCO
HOMOLOGAÇÃO DE LICITAÇÃO. PREGÃO Nº 89/2021-PROCESSO: 200/2021. OBJETO: Implantação de Registro de Preços para futura e eventual prestação de serviços de manutenção corretiva com substituição de peças, manutenção preventiva e instalação e desinstalação de equipamentos, para todos os equipamentos odontológicos utilizados no Centro de Especialidades Odontológicas, nas Unidades de Saúde e Odontomóvel da Secretaria de Saúde do Município de Pato Branco e *ADJUDICO* seu objeto para a empresa: *Agile Equipamentos Odontológicos Ltda.*, pessoa jurídica de direito privado, inscrita no CNPJ nº 01.318.721/0001-07, com o valor total de R\$ 434.829,85. Pato Branco, 22 de Dezembro de 2021. Robson Cantu - Prefeito.

ATENDIMENTO NO PARANÁ, LITORAL CATARINENSE E GRANDE SÃO PAULO

SUDOESTE

PATO BRANCO - PR
Rua Nestor Cardoso, 63 / Bairro Vila Esperança
CEP: 85503-140 / Fone: 46. 3025-5005
sudestetransportes.com.br

DIÁRIO DO SUDOESTE

Para anunciar, ligue: 46.3220-2066



UM
SIMPLES
GESTO QUE PODE
SALVAR UMA VIDA...

○ **HEMONÚCLEO** DE PATO BRANCO
CONTA COM **SUA FORÇA!**

#todospela vida

.HEMONÚCLEO DE PATO BRANCO
.HEMEPAR
.CONIMS

APOIO:

VNZA
studio

DIÁRIO DO SUDOESTE

DENGUE: APENAS VOCÊ PODE VIRAR ESTE JOGO



NÃO COLOQUE SUA FAMÍLIA EM RISCO. ELIMINE O MOSQUITO DA SUA CASA.



Tampe os tonéis e caixas-d'água.



Deixe garrafas sempre viradas.



Mantenha a lixeira bem fechada.



Mantenha as calhas sempre limpas.



Coloque areia nos vasinhos de plantas.



Retire água de pneus.